

УДК:159.923:316.62

DOI: <https://doi.org/10.24195/2414-4665-2020-1-6>**Світлана Ситнік,**

кандидат психологічних наук,

доцент кафедри теорії та методики практичної психології,

**Олексій Чебикін,**

доктор психологічних наук, академік НАПН України,

Державний заклад «Південноукраїнський національний педагогічний університет імені К. Д. Ушинського»,  
вул. Старопортофранківська, 26, м. Одеса, Україна

## ОСОБЛИВОСТІ МІЖОСОБИСТІСНОЇ ВЗАЄМОДІЇ ПСИХОЛОГІВ З РІЗНИМ РІВНЕМ СОЦІАЛЬНОГО ІНТЕЛЕКТУ

*Важливим аспектом професійної діяльності психологів є міжособистісна взаємодія, ефективність якої залежить від багатьох факторів. Одним із них може бути соціальний інтелект. Дослідження зв'язку між соціальним інтелектом і особливостями міжособистісної взаємодії може вказати на можливості підвищення професійної майстерності психологів, завдяки активізації їх соціального інтелекту, який ми передбачаємо пов'язаний з рівнем міжособистісної взаємодії. Ця взаємодія є важливим компонентом професіоналізму психолога. Мета статті полягала у вивченні зв'язку особливостей міжособистісної взаємодії психологів з різним рівнем соціального інтелекту та їх індивідуально-психологічними особливостями. Методами дослідження виступили теоретичні та експериментальні. До останніх належать наступні методики: «Дослідження соціального інтелекту» (Дж. Гілфорд), «16-PF особистісний опитувальник» (Р. Кеттелл), «Оцінка міжособистісної взаємодії» (С. В. Ситнік). У статті розглядаються зв'язки показників міжособистісної взаємодії з соціальним інтелектом і характерологічними рисами особистості. Міжособистісна взаємодія включає в себе такі показники, як первинний контакт, міжособистісне спілкування, міжособистісні відносини. Достатній рівень розвитку соціального інтелекту пов'язаний з ефективною міжособистісною взаємодією. Визначені прямі зв'язки показників міжособистісної взаємодії з такими рисами особистості, як товариськість, емоційна стабільність, сміливість, довірливість, практичність, спокій. Зворотні зв'язки з такими рисами, як недобррозичливість, драгівливість, низька толерантність щодо фрустрації, сором'язливість, соціальна пасивність, жорстокість, тривожність, невпевненість у собі. Досліджено, що високий рівень соціального інтелекту виступає умовою для розвитку всіх етапів міжособистісної взаємодії. Досліджуваним, здатним до здійснення міжособистісної взаємодії на високому рівні, притаманні такі риси, як товариськість, довірливість, врівноваженість, сміливість, емоційна стабільність. Особи з низьким рівнем міжособистісної взаємодії часто проявляють: емоційну нестійкість, соціальну пасивність, замкнутість, недобррозичливість, драгівливість, підозрілість. Отриманні результати мають значення для психологічної підготовки психологів, як представників соціономічних професій, з метою реалізації себе у професійній діяльності.*

**Ключові слова:** міжособистісна взаємодія, соціальний інтелект, індивідуально-психологічні особливості, характерологічні риси особистості.

### Вступ та сучасний стан досліджуваної проблеми

Важливим аспектом професійної діяльності психологів є міжособистісна взаємодія, ефективність якої залежить від багатьох факторів. Одним із них може бути соціальний інтелект. Дослідження зв'язку між соціальним інтелектом і особливостями міжособистісної взаємодії може вказати на можливості професійної майстерності психологів. Оскільки взаємодія є важливим компонентом в діяльності психолога, тема дослідження є актуальною в теоретичному і в практичному плані, та результати можуть сприяти покращенню професійної підготовки майбутніх психологів.

Проблему соціального інтелекту вивчали зарубіжні та вітчизняні вчені (Мейер, 2004; Голуман, 2008; Бредберри, 2018; Sternberg, 1988; Савенков, 2018; Ушаков, 2004; Юркевич, 2018 та ін.). Міжособистісна взаємодія виступала об'єктом досліджень таких психологів, як М. Аргайл, Л. К. Величченко, Л. С. Орбан-Лембрик, Б. Ф. Паригін, А. І. Шипілов та ін. Незважаючи на великий обсяг спеціальної літератури, які в

тій чи іншій мірі висвітлюють різні питання виданих досліджень, проте, дані щодо зв'язку соціального інтелекту і міжособистісної взаємодії психологів потребують свого подальшого вивчення. У зв'язку з цим мета нашої роботи полягала у вивченні зв'язку особливостей міжособистісної взаємодії психологів з різним рівнем соціального інтелекту та їх індивідуально-психологічними особливостями.

**Завдання дослідження:** 1) теоретичний аналіз проблеми дослідження; 2) вибір та обґрунтування методів емпіричного дослідження; 3) визначення зв'язку особливостей міжособистісної взаємодії з рівнем соціального інтелекту досліджуваних; 4) визначення характерологічних типів психологів з різним рівнем міжособистісної взаємодії.

### Методи дослідження

Для досягнення поставленої мети дослідження було використано теоретичні методи: аналіз спеціальної літератури, систематизація, узагальнення, тощо. Для експериментального дослідження були використані наступні методики: «Дослідження соціального

інтелекту» (Дж. Гілфорд), «16-PF особистісний опитувальник» (Р. Кеттелл), «Оцінка міжособистісної взаємодії» (С. В. Ситнік).

### Результати

Міжособистісна взаємодія – складний прояв діяльності особистості, що має зовнішні та внутрішні детермінанти. До перших, можна віднести об'єктивні умови життєдіяльності. До других, насамперед властивості особистості, психічні стани і процеси, які реалізуються під час міжособистісної взаємодії.

Відомо, що особливістю традиційного підходу до пізнання взаємодії, як правило, зосереджується на автономних, дискретно змодельованих ситуаціях, аналітично ізольованих від цілісного, діяльнісного і поведінкового контексту, в якому вони формуються і функціонують, та отримують свій найбільш повний психологічний зміст. Слід також зазначити, що для адекватного і повного розкриття закономірностей того чи іншого явища, «необхідно вийти за його межі, визначити ту цілісність, в яку воно включено і на основі загальних властивостей розглянути це явище» (Кузьмін, 1986). Зрозуміти зміст та механізм функціонування взаємодії можна тільки через аналіз її місця у спільній діяльності, яка виступає метасистемою по відношенню до нього. Оскільки загальними психологічними характеристиками спільної діяльності є, як відомо, предметність, цілеспрямованість, усвідомленість, активність, соціальна обумовленість, багаторівневість, системність, то саме вони, відображаючись в кожному акті взаємодії, надають йому своєрідності, специфікують дані процеси взаємодії на рівні суб'єкта.

Відомо, що самостійна діяльність при взаємодії реалізується не як самоціль, а лише як засіб досягнення інших, більш загальних цілей, що лежать поза його самого, і носять важливий, обслуговуючий характер. На думку Б. Д. Паригіна, у будь-якої спільної діяльності можна виділити два аспекти як власне предметну діяльність, так і сукупність процесів, що встановлюють різні зв'язки і залежності між людьми в процесі цієї діяльності або спілкування. Таким чином, як ми бачимо, можуть поділятися на зміст діяльності та власне взаємодію. В даному випадку процес взаємодії розуміється як один із засобів організації та регулювання спільної діяльності і поведінки. Тобто, мається на увазі те, що взаємодія є похідною від цілей і структури спільної діяльності. Але тоді аналізувати це питання можна на рівні засобів регулювання спільної діяльності.

На міжособистісну взаємодію впливають взаємність, інтереси, почуття, думки суб'єктів взаємодії. Крім цього, взаємодія визначається суб'єктивними відносинами людей один до одного. Останні у свою чергу, передбачають певні способи поведінки, що відповідають або не відповідають ситуації міжособистісної взаємодії. В якості зовнішньої детермінанти міжособистісної взаємодії виступає соціальна ситуація, яка включає в себе на думку В. Н. Куніциної, Н. В. Казарінової, В. М. Погольши наступні елементи: ролі учасників взаємодії – набір правил, щодо того, як людина має вести себе; форм поведінки (дії), очікува-

ну від суб'єкта в різних ситуаціях, в силу його приналежності до тих або інших груп, соціальних позицій; набір та порядок дій; правила і норми, що регулюють взаємодію і характер відносин учасників соціальної ситуації.

До внутрішніх детермінант суб'єкта взаємодії також можна віднести ставлення до оточуючих. Як зазначають В. Н. Куніцина, Н. В. Казарінова, В. М. Погольша воно характеризує міжособистісний простір, який включає: вибір позиції у взаємодії; узгодження позицій один до одного; визначення особливостей ситуацій взаємодії; застосування різних засобів комунікацій для оформлення позицій партнерів під час спілкування. Таким чином, характер відносин визначається тим, яких позицій дотримуються суб'єкти відносин, яка в них здатність до змін, в залежності від ситуації міжособистісної взаємодії (Куніцина, Казарінова, Погольша, 2001).

Суттєвим детермінантом міжособистісної взаємодії може виступати соціальний інтелект. Адекватному реагуванню на різні соціальні ситуації може впливати соціальний інтелект. Відповідно дослідженням Е. Торндайка, соціальний інтелект дозволяє людині розуміти дії інших людей і передбачати їх поведінку в тих чи інших життєвих ситуаціях. При цьому, враховуються вербальні і невербальні прояви поведінки людини, які оцінюються за допомогою соціального інтелекту (Торндайк, 1939). Вказаний інтелект можна представити як набір навичок, який людина набуває з досвідом спілкування. Останні дозволяють ладити з людьми, а також удосконалювати свої здібності до міжособистісної взаємодії і засвоювати нові стратегії їх реалізації. Наявність переліку навичок взаємодії дозволяє за допомогою їх діагностики визначати рівень соціального інтелекту особистості. Серед дослідників соціального інтелекту виокремлюється Дж. Гілфорд, який показав важливість іраціональних і когнітивних факторів в поведінці особистості. Це вплинуло на розробку певних моделей соціального інтелекту в психології. Виходячи з узагальнення останніх, соціальний інтелект проявляється в таких здібностях особистості, як: усвідомлені і виражені емоції; розумінні залежності між зовнішніми обставинами і емоційними реакціями оточуючих; контрольованості власних емоцій; адаптованості до особливостей оточуючих людей; підтримувані достатньої самомотивації до діяльності (Guilford, 1967).

Відомо, що соціальний інтелект пов'язаний з проблемою міжособистісного сприйняття. Це питання розглядається у дослідженні О. О. Бодальова. Автор зауважує, що є певна специфіка роботи психічних пізнавальних процесів, коли вони застосовуються відносно людини в процесі міжособистісної взаємодії. Зокрема, при роботі пізнавальних процесів реалізується такі цілі, як оцінка психічного стану партнерів спілкування, прогнозування їх поведінки. При цьому враховуються особливості поведінки, зовнішній вигляд, міміка, пантоміміка та ін. Соціальний інтелект в роботах О. О. Бодальова також виступає як фактор успішності представників соціономічних професій, зокрема психологів. У даному випадку такий інтелект

визначає спроможність розуміти поведінку інших людей та визначати ефективні стилі міжособистісної взаємодії (Бодальов, 1999).

Важливими характеристиками соціального інтелекту є сензитивність, рефлексія та емпатія особистості (Куніцина, 1995; Тутушкіна, 1996 та ін.). В даному випадку можна погодитися з В. Н. Куніциною в тому, що соціальний інтелект – це здатність, яка базується на особистісних, комунікативних і поведінкових особливостях, які є важливими у досягненні гармонії з собою і оточуючими людьми.

Більшість авторів (Бодальов, 1999; Куніцина, 1995; Тутушкіна, 1996 та ін.) дещо широко розуміють зміст соціального інтелекту. До останнього, крім розуміння соціальних явищ, відносять комунікативні здібності, навички емоційної саморегуляції, емоційне відношення до фактів міжособистісної взаємодії тощо. Разом з тим, на думку Д. В. Ушакова, функція соціального інтелекту доцільно обмежувати до її головного призначення, тобто, соціальний інтелект – це здібність пізнавати соціальні явища узагальнено та опосередковано (Ушаков, 2004).

Аналогічної позиції дотримується Г. Гарднер, який розглядав соціальний інтелект в контексті проблем освіти. Автор відмічає, що досягнення особистості в окремих сферах діяльності залежить від різних видів інтелекту, який відстоює модель множинності інтелекту (Gardner, 1993).

На зв'язок соціального інтелекту з рівнем досягнення людини в особистісній і професійних сферах життєдіяльності також вказували Д. Мейер, Д. Голуман, Т. Бредберри. Виходячи з указаних тих, та інших робіт можна констатувати, що достатній рівень соціального інтелекту сприяє компетентності, адаптивності. В той же час, включеність особистості в інтенсивно особистісну взаємодію не завжди сприяє вдосконаленню соціального інтелекту. В той же час відомо, що досвід помірного за інтенсивністю спілкування сприяє накопиченню відповідних вмій на навичок (Мейер, 2004; Голуман, 2008; Бредберри, 2018).

У соціономічних професіях значна увага приділяється міжособистісній взаємодії. Практичний психолог є представником соціономічних професій. В його роботі важливу роль відіграє встановлення міжособистісної взаємодії. Умовою цього може виступити також достатній рівень соціального інтелекту. В дослідженнях О. О. Сергієнко показано, що соціальний інтелект являє собою певний комплекс здібностей особистості визначати власний емоційний стан та емоційні стани оточуючих, а також використовувати це розуміння для розв'язання протиріч, конфліктів, які можуть виникати в професійній, міжособистісній взаємодії практичного психолога у навколишньому комунікативному середовищі. На думку О. О. Сергієнко, допомагаюча поведінка є відношенням, в якому одна сторона в спілкуванні намагається надавати допомогу іншій стороні в розвитку, особистісному зростанні тощо (Сергієнко, 2009).

На можливість соціального інтелекту в досягненні високого рівня професійної активності представників професії типу «Людина-Людина» у роботах

Сеткова Н. О. відмічається, що він є певним психологічним ресурсом як фактор самореалізації (Сеткова, 2009).

В емпіричній частині нашого дослідження ми оцінювали особливості міжособистісної взаємодії психологів. Також визначався рівень її соціального інтелекту та характерологічні риси за методикою «16-РФ особистісний опитувальник» (Р. Кеттелл). Завдання емпіричного дослідження полягало: по-перше, в з'ясуванні зв'язку особливостей міжособистісної взаємодії і соціального інтелекту досліджуваних; по-друге, у визначенні рис характеру досліджуваних з високими та низькими показниками міжособистісної взаємодії.

Особливості міжособистісної взаємодії вивчалися за допомогою методики «Оцінка міжособистісної взаємодії» (С. В. Ситнік). Ця методика має три субтести. Перший оцінює рівень первинного контакту; другий – міжособистісне спілкування; третій – міжособистісні взаємовідносини. На основі цих трьох показників підраховується загальний показник міжособистісної взаємодії, який вказує рівень розвитку цієї взаємодії у досліджуваних. Шкала оцінок за першим-третім субтестами: від 0 (мінімальна оцінка) до 14 балів (максимальна оцінка). Загальний показник, відповідно, має шкалу оцінок від 0 до 40 балів. Загальна кількість досліджуваних експериментальної вибірки складає 359 осіб (180 досліджуваних – практичні психологи; 179 студентів денного та заочного відділень соціально-гуманітарного факультету зі спеціальності «Психологія» Південноукраїнського національного педагогічного університету імені К. Д. Ушинського. Результати емпіричного дослідження за цією методикою показали, що за показником первинний контакт міжособистісної взаємодії (П1) середня оцінка складає (M=9,29) балів. Тобто, переважна більшість досліджуваних має результат вище середнього. Коефіцієнт варіативності (V= 27,58) та стандартне відхилення дорівнює ( $\sigma=2,56$ ). Медіана (Me=9) та мода (Mo=10) близькі за своїм значенням до середньої оцінки, тобто це підтверджує, що досліджувані мають рівень розвитку міжособистісного контакту середній та високий. Проте, серед досліджуваних були такі, які отримали низькі оцінки за цим тестуванням. Також зустрічаються і максимально високі оцінки, хоча і у невеликій кількості.

За показником міжособистісне спілкування (П2) середнє значення дорівнює (M=8,67). Тобто, дещо нижче ніж середня оцінка за міжособистісний контакт. Стандартне відхилення ( $\sigma=2,20$ ), що менше ніж за показником П1. Медіана (Me) однакова за показниками П1, П2 і П3 та дорівнює (Me=9). Мода (Mo) за показниками П1 і П2 однакова і складає (Mo= 10). За показником П3 це значення дещо нижче і дорівнює (Mo= 9). Мінімальна оцінка складає ( $x_{\min}=2$ ), а максимальна ( $x_{\max}=13$ ) балів. Стандартне відхилення та варіативність вказують на однорідність вибірки. Медіана та мода свідчать про те, що більшість досліджуваних мають достатній рівень розвитку міжособистісного спілкування.

За показником ПЗ (міжособистісні відносини) середня оцінка дорівнює ( $M=9,6$ ), що свідчить про переважно високий рівень розвитку міжособистісних відносин досліджуваних. Стандартне відхилення ( $\sigma=2,10$ ) і варіативність ( $V=23,16$ ) є не значною, що дозволяє визначити вибірку як однорідну. Медіана та

мода визначаються однаковим числом ( $Me=Mo=9$ ). Тобто, вони як і середня оцінка вказують на переважання середнього та високого рівнів розвитку міжособистісних відносин, незважаючи на те, що певна кількість досліджуваних мають низькі оцінки за цим показником ( $x_{\min}=3$ ;  $x_{\max}=14$ ).

Таблиця 1

**Статистичні дані за результатами вивчення міжособистісної взаємодії та соціального інтелекту досліджуваних**

Статистичні показники	Показники міжособистісної взаємодії				Соціальний інтелект П5
	Первинний контакт (П1)	Міжособистісне спілкування (П2)	Міжособистісні відносини (П3)	Загальний показник міжособистісної взаємодії (П4)	
M	9,29	8,67	9,06	27,01	22,55
$\sigma$	2,56	2,20	2,10	5,63	6,85
V	27,58	25,38	23,16	20,83	30,38
Me	9	9	9	28	23
Mo	10	10	9	28	27
min	3	2	3	11	8
max	14	13	14	40	34

Примітки: M – середнє значення;  $\sigma$  – стандартне відхилення; V – коефіцієнт варіації; Me – медіана; Mo – мода; min – мінімальне значення; max – максимальне значення.

Порівнюючи статистичні дані за показниками П1, П2, П3, можна відмітити, що вони суттєво не відрізняються один від одного. Разом з тим дещо краще результати за показником ПЗ (міжособистісні взаємовідносини). В цілому за цими показниками досліджувані, переважно, отримали високі оцінки, що пояснюється їх професійною приналежністю до соціономічних професій.

Розглядаючи загальний показник міжособистісної взаємодії (П4), бачимо, що мінімальна та максимальна оцінка за балами дорівнює ( $x_{\min}=11$ ;  $x_{\max}=40$ ). Середня оцінка за цим показником складає ( $M=27,01$ ), а також стандартне відхилення ( $\sigma=5,63$ ); коефіцієнт варіативності ( $V=20,83$ ); медіана ( $Me=28$ ) та мода ( $Mo=28$ ). Виходячи з цих даних, ми бачимо, що загальний показник в цілому співвідноситься з показниками П1, П2 і П3, з яких він складається. Тобто, досліджувані переважно мають середні та високі оцінки щодо рівня розвитку міжособистісної взаємодії. Хоча є певна кількість серед них, хто має низькі оцінки. Причини цього будуть з'ясовані після опрацювання результатів тестування рівня розвитку соціального інтелекту та рис особистості. Ці матеріали будуть використані для пояснення відмінностей рівня розвитку міжособистісної взаємодії учасників нашого експерименту.

Рівень соціального інтелекту (П5) досліджувався

за методикою «Дослідження соціального інтелекту» (Дж. Гілфорд). При цьому для свого дослідження ми взяли узагальнений показник соціального інтелекту. Згідно нормативної таблиці для визначення стандартних значень низький рівень позначається від 0 до 12 балів; нижче середнього: 13 – 26 балів; середній: 27 – 37 балів; вище середнього: 38 – 46; високий: 47 – 55. В нашій виборці мінімальна оцінка дорівнює ( $x_{\min}=8$ ); максимальна ( $x_{\max}=34$ ) балів. Середня оцінка ( $M=25,55$ ), що є дещо нижче середнього рівня соціального інтелекту. Стандартне відхилення дорівнює ( $\sigma=6,85$ ); коефіцієнт варіативності складає ( $V=30,38$ ). Тобто, вибірка за цими показниками є однорідною. Такі статистичні показники як медіана (Me) та мода (Mo) складають відповідно ( $Me=23$ ;  $Mo=27$ ). Це може вказувати, що рівень розвитку соціального інтелекту досліджуваних має переважно середній рівень, хоча серед них є такі, що мають високий і низький рівні.

Розглянемо зв'язок соціального інтелекту з міжособистісною взаємодією. Вивчення цього відбувалося за допомогою обрахування коефіцієнту кореляції Спірмена. За результатом кореляційного аналізу виявлені прямі зв'язки між первинним контактом міжособистісної взаємодії і соціальним інтелектом ( $r=0,104$ ; при  $p \leq 0,05$ ). Також, прямі зв'язки виявлені між соціальним інтелектом і міжособистісним спілкуванням ( $r=0,217$ ; при  $p \leq 0,01$ ); міжособистісними від-

носинами ( $r=0,128$ ; при  $p \leq 0,05$ ); загальним показником міжособистісної взаємодії ( $r=0,118$ ; при  $p \leq 0,05$ ).

Таким чином, можна стверджувати, що рівень соціального інтелекту пов'язаний як із загальним показником міжособистісної взаємодії, так і з його складовими частинами такими, як первинний контакт міжособистісної взаємодії, міжособистісне спілкування та міжособистісні відносини. Це свідчить про те, що чим вище може бути рівень соціального інтелекту, тим вище рівень міжособистісної взаємодії і навпаки. Зазначимо, що найбільш сильний зв'язок є між соціальним інтелектом і міжособистісним спілкуванням.

Найменшим – між соціальним інтелектом і первинним контактом у міжособистісної взаємодії.

Надалі у якості «базових» виділялась група осіб, у яких або високий рівень міжособистісної взаємодії, або низький. За допомогою методу асів ми виокремили такі дві групи випробуваних у вибірці досліджуванних.

Метод профілів дозволив відстежити у них середні показники за рівнем взаємодії. В результаті проведених необхідних процедур ми отримали профілі міжособистісної взаємодії у осіб з різним рівнем соціального інтелекту (див. рис. 1).

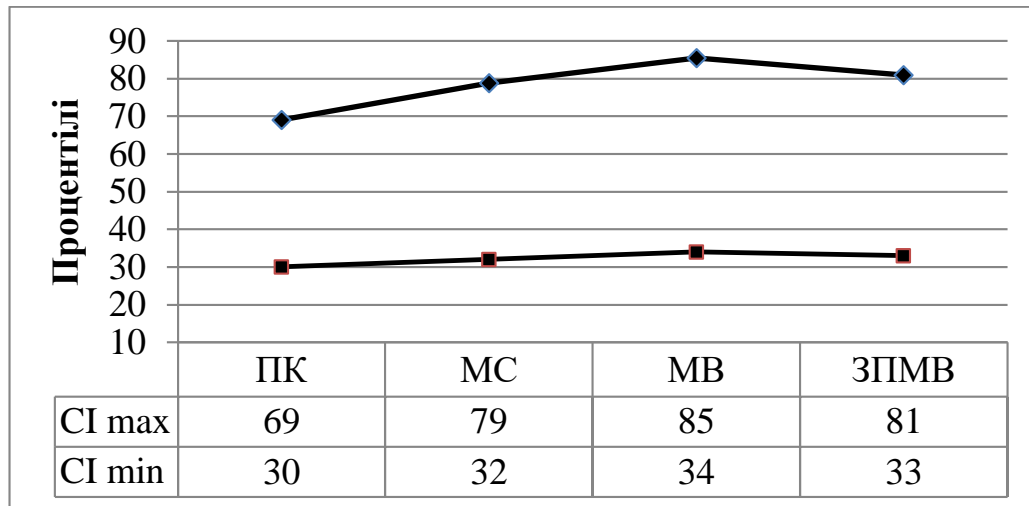


Рис. 1. Профілі показників міжособистісної взаємодії осіб з різним рівнем соціального інтелекту

На графіку на осі ОХ представлені показники міжособистісної взаємодії (ПК, МС, МВ, ЗПМВ), на осі ОУ – проценти. Середня лінія ряду проходить через крапку 50 процентів. Первинні результати, відповідні першому квартилю ( $Q^1$  - від 0 до 25 процентів), інтерпретується як низький рівень міжособистісної взаємодії. Результати, що відповідні 4 квартилю ( $Q^4$  – від 75 до 100 процентів) оцінюється як високий рівень показника. 50-й процентиль відповідає медіані. Другий і третій квартилі ( $Q^2$  та  $Q^3$ , 25-50 процентів та 50-75 процентів) представляють результати, відповідно нижче та вище середнього.

Візуальний аналіз графіка свідчить, що особистості з різним рівнем соціального інтелекту розрізняються за особливостями прояву міжособистісної взаємодії. Так, для осіб з високим рівнем соціального інтелекту середні оцінки за показниками первинного контакту (ПК), міжособистісного спілкування (МС), міжособистісних відносин (МВ), загального показника міжособистісної взаємодії (ЗПМВ) складає відповідно: 69; 79; 85; 81. Водночас, у осіб з низьким рівнем соціального інтелекту середні оцінки за показниками складають відповідно: 30; 32; 34; 33. Тобто, ми бачимо, що високий рівень соціального інтелекту пов'язаний з високим рівнем розвитку міжособистісного контакту. Проте, найбільше цей зв'язок спостерігається з показником міжособистісних відносин. Найменше з показником первинний контакт. Щодо

досліджуваних з низьким рівнем соціального інтелекту, то тут відповідно. Тобто, низький рівень соціального інтелекту в першу чергу пов'язаний з аналогічним рівнем первинного контакту і в меншій мірі з міжособистісними відносинами.

Розташування графіків вказує на більш розвинену взаємодію у осіб з високим рівнем соціального інтелекту. Конфігурація представлених профілів також відображає відмінності між досліджуваними групами: за низькою показників спостерігається дзеркальне розташування профілів. Ці факти підтверджують дані статистичної перевірки існуючих відмінностей між особами з високим та низьким рівнями соціального інтелекту (за t-критерієм Стьюдента): за показниками «загальний рівень міжособистісної взаємодії» та «первинний контакт».

Задачею нашого дослідження також було визначення характерологічних типів досліджуваних з різним рівнем міжособистісної взаємодії. Для вирішення цієї задачі, спочатку ми дослідили зв'язки між рисами особистості та особливостями розвитку її міжособистісної взаємодії. Риси особистості досліджувалися за допомогою методики «16-PF особистісний опитувальник» (Р. Кеттелл), а особливості міжособистісної взаємодії за допомогою методики «Оцінка міжособистісної взаємодії» (С. В. Ситнік). Обраховувався коефіцієнт Спірмена. Були отримані наступні результати (див. табл. 2).

Таблиця 2

## Значимі коефіцієнти кореляції між показниками міжособистісної взаємодії та рисами особистості

Фактори 16-PF	Показники міжособистісної взаємодії			
	ПК	МС	МВ	ЗПМВ
A	0,125*	0,154**		0,280**
C			0,161**	0,183**
E		0,142**		
F				
G	-0,228**			
H		0,349**	0,110*	0,237**
I	0,194**		0,197**	0,169**
L	-0,196**	-0,282**	-0,148**	-0,248**
M	-0,128*	-0,194**		-0,150**
N				
O	-0,105*		-0,149**	
Q1				
Q2			-0,124*	-0,114*
Q3				
Q4				

Примітка. ПК – первинний контакт; МС – міжособистісне спілкування; МВ – міжособистісні відносини; ЗПМВ – загальний показник міжособистісної взаємодії; А – замкнутість – товарищескість; С – емоційна нестабільність – емоційна стабільність; Е – покірність – доміантність; F – розсудливість – безпечність; G – низька нормативність поведінки – висока нормативність поведінки; H – боязкість – сміливість; I – жорсткість – чутливість; L довірливість – підозрілість; M – практичність – мрійливість; N – наївність – проникливість; O – спокій – тривожність; Q1 – консерватизм – радикалізм; Q2 – конформізм – нонконформізм; Q3 – низький самоконтроль – високий самоконтроль; Q4 – розслабленість – напруженість.

Виявлено прямий зв'язок між ПК (первинний контакт) і фактором А+ (товарищескість) ( $r=0,125$ ; при  $p \leq 0,05$ ); фактором І+ (чутливість) ( $r=0,194$ ; при  $p \leq 0,01$ ). Зворотній зв'язок визначений між показниками ПК (первинний контакт) і фактором G- (низька нормативність поведінки) ( $r=-0,228$ ; при  $p \leq 0,01$ ); L- (підозрілість) ( $r=-0,196$ ; при  $p \leq 0,01$ ); M- (мрійливість) ( $r=-0,128$ ; при  $p \leq 0,05$ ); O- (тривожність) ( $r=-0,105$ ; при  $p \leq 0,05$ ). Визначено прямий зв'язок між показником МС (міжособистісне спілкування) і факторами: А+ (товарищескість) ( $r=0,154$ ; при  $p \leq 0,01$ ); Е+ (доміантність) ( $r=0,142$ ; при  $p \leq 0,01$ ); Н+ ( сміливість) ( $r=0,349$ ; при  $p \leq 0,01$ ). Зворотні зв'язки показника визначаються з факторами: L- (підозрілість) ( $r=-0,282$ ; при  $p \leq 0,01$ ); M- (мрійливість) ( $r=-0,194$ ; при  $p \leq 0,01$ ).

Дослідження зв'язку між показником МВ (міжособистісні відносини) і факторами тесту Р. Кеттелла показали, що є прямий зв'язок між такими факторами як: С+ (емоційна стабільність) ( $r=0,161$ ; при  $p \leq 0,01$ ); Н+ (сміливість) ( $r=0,110$ ; при  $p \leq 0,05$ ); І+ (чутливість) ( $r=0,197$ ; при  $p \leq 0,01$ ). Зворотній зв'язок виявлено між факторами: L – (підозрілість) ( $r=-0,148$ ; при  $p \leq 0,01$ ); O- (тривожність) ( $r=-0,149$ ; при  $p \leq 0,01$ ); Q2- (конформізм) ( $r=-0,124$ ; при  $p \leq 0,05$ ). Загальний показник міжособистісної взаємодії (ЗПМВ) також пов'язаний з певними рисами особистості. Зокрема, прямий зв'язок виявлено з факторами: А+ (товарищескість) ( $r=0,280$ ; при  $p \leq 0,01$ ); С+ (емоційна стабільність) ( $r=0,183$ ; при  $p \leq 0,01$ ); Н+ (сміливість) ( $r=0,237$ ;

при  $p \leq 0,01$ ); І+ (чутливість) ( $r=0,169$ ; при  $p \leq 0,01$ ). Зворотній зв'язок виявлено з такими факторами як: L- (підозрілість) ( $r=-0,248$ ; при  $p \leq 0,01$ ); M- (мрійливість) ( $r=-0,150$ ; при  $p \leq 0,01$ ); Q2- (конформізм) ( $r=-0,114$ ; при  $p \leq 0,05$ ).

Як ми бачимо, з результатів кореляційного аналізу, високий рівень первинного контакту міжособистісної взаємодії спостерігається переважно у осіб з високим рівнем товарищескості, чутливості, низькою нормативності поведінки, довірливістю, практичністю та врівноваженістю. Щодо міжособистісного спілкування, то його високий рівень зустрічається у осіб з високою товарищескістю, доміантністю, сміливістю, довірливістю, практичністю. Особи з високим рівнем міжособистісних відносин характеризуються як: емоційно стабільні, сміливі, чутливі, довірливі, спокійні та схильні до конформізму. Високий рівень загального показника міжособистісної взаємодії пов'язаний з такими рисами характеру, як товарищескість, емоційна стабільність, сміливість, чутливість, довірливість, практичність, нонконформізм.

Таким чином, для всіх показників міжособистісної взаємодії є характерні риси, які майже однаково пов'язані з усіма цими показниками. Це такі риси, як товарищескість, емоційна стабільність, довірливість, чутливість, сміливість та практичність, нонконформізм. Саме ці риси є умовами для встановлення первинного контакту, розвитку спілкування, формування міжособистісних відносин.

## Висновки

З'ясовано, що міжособистісна взаємодія є важливою складовою професійної діяльності психолога. Від рівня розвитку міжособистісної взаємодії, яка базується на загальних та спеціальних здібностях залежить професійний успіх. До загальних здібностей психологів можна віднести спроможність працювати з людьми і заради людей, вміння слухати і чути співбесідника, вміння знайомитися та спілкуватися з новими людьми, здатність до сумісної діяльності. До спеціальних здібностей – емоційна стійкість, емпатія, рефлексія, спостережливість, уважність, рішучість, організаторські та комунікативні здібності.

Показано, що професійна взаємодія має, відносно, самостійний зміст, вона конкретизує взаємозв'язок особистості і професії, виявляє ті чинники, які опосередковують відносини фахівців у професійній діяльності. Серед таких чинників, як вже наголошувалося, важливими є соціальний інтелект та індивідуально-психологічні особливості учасників взаємодії.

Визначено, що міжособистісна взаємодія розглядається на емоційному, когнітивному та регулятивному рівнях. Емоційно-насичені взаємини визначають

психологічний фон взаємодії, стимулюючи або послаблюючи активність людей, у суспільній діяльності, інтегруючи або руйнуючи людські спільноти, створюючи настрої, який відображається в радості або смутку.

Показано, що діяльність психолога подається як процес надання фахової допомоги і розуміється як система взаємодії психолога з клієнтом та зі значущим соціальним оточенням клієнта.

Досліджено, що достатній рівень розвитку соціального інтелекту пов'язаний з високим рівнем міжособистісної взаємодії. Описані прямі зв'язки показників міжособистісної взаємодії з такими рисами особистості як товариськість, емоційна стабільність, сміливість, довірливість, практичність, спокій. Зворотні – з такими рисами як недоброчливість, дратівливість, низька толерантність щодо фрустрації, сором'язливість, соціальна пасивність, жорстокість, тривожність, невпевненість у собі.

Отриманні результати мають значення для підготовки психологів, як представників соціономічних професій в системі їх навчально-професійної діяльності.

## Література

1. Бодалев А. А. Об одаренности человека как субъекта общения. Психология. 1999. № 1. С. 24-29.
2. Савенков А. И. Структура социального интеллекта. *Современная зарубежная психология*. 2018. Том 7, № 2. С. 7–15.
3. Сергиенко Е. А. Модель психического в онтогенезе человека. Москва: Институт психологии РАН, ИП РАН, 2009. 700 с.
4. Сеткова Н. А. Взаимосвязь самореализации и социального интеллекта у представителей профессии типа «Человек-Человек». *Известия Российской государственного педагогического университета им. А. И. Герцена*. 2009. №4. С. 288–293.
5. Ушаков Д. В. Социальный интеллект как вид интеллекта. Социальный интеллект. Теория, измерение, исследования / под ред. Д. В. Ушакова, Д. В. Люпина. Москва: Институт психологии РАН. 2004. С.11–29.
6. Юркевич В. С. Интеллектуальная одаренность и социальное развитие: противоречивая связь. *Современная зарубежная психология*. Электронный ресурс. 2018, Том 7, № 2. С.28–38.
7. Argyle M. The psychology of interpersonal behavior. Harmondsworth, Penguin books, 1990. 279 p.
8. Bar-On R. Emotional and social intelligence: Insights from the Emotional Quotient Inventory R. Bar-On, J. D. A. Parker (Eds.). *Handbook of emotional intelligence*. San Francisco: Jossey-Bass. 2000. Pp. 363–388.
9. Brown L.T., Anthony R.G. Continuing the search for social intelligence. *Personality and Individual Differences*. 1990. 11. Pp. 463–470.
10. Cantor N., Harlow R. Social intelligence and personality: Flexible life-task pursuit. *Personality and intelligence*. 1994. Pp. 137–168.

11. Gardner H. Multiple intelligences. N.Y.: Basic Books, 1993. 721 p.
12. Guilford J. P. The Nature of Human Intelligence. N.Y.: Science Books, 1967. 521 p.
13. Mayer J. D. Emotional intelligence: Theory, Findings, and Implications / Mayer J. D., Salovey P., Caruso D. *Psychological Inquiry*. 2004. Vol. 15. № 3. Pp. 197–215.
14. Sternberg R. J. The triarchic mind: A new theory of human intelligence. N.Y.: Penguin Books, 1988. 568 p.
15. Thorndike E. L. The psychology of wants, interest and attitudes. London: University Press, 1939. 568 p.

## References

1. Bodalev, A. A. (2009). Ob odarennosti cheloveka kak subekta obshcheniya [On the giftedness of man as a subject of communication]. *Psikhologiya*, (Vol. 1). (pp. 24-29) [in Russian].
2. Savenkov, A. I. (2018). Struktura sotsialnogo intellekta [The structure of social intelligence]. *Sovremennayazarubezhnayapsihologiya*. 2 (7), 7-15 [in Russian].
3. Sergienko, E. A. (2009). Model psihicheskogo v ontogenezecheloveka [The mental model in human ontogenesis]. Moscow: Institutpsihologii RAN, IP RAN [in Russian].
4. Setkova, N. A. (2009). Vzaimosvyaz samorealizatsii i sotsialnogo intellekta u predstaviteley professii tipa «Chelovek-Chelovek» [The relationship of self-realization and social intelligence among representatives of the profession such as "Man-Man"]. *Izvestiya Rossiyskogo gosudarstvennogo pedagogicheskogo universiteta im. A.I. Gertsena* (Vol. 4), (pp. 288-293) [in Russian].
5. Ushakov, D. V. (2004). Sotsialny intellekt kak vid intellekta. Sotsialny intellekt. Teoriya, izmerenie, issledovaniya [Social intelligence as a kind of intelligence. Social intelligence. Theory, measurement, research].

D. V. Ushakova, D. V. Lyusina (Eds.). (pp. 11-29). Moscow: Institute of Psychology of Russian Academy of Sciences [in Russian].

6. Yurkevich, V. S. (2018). Intelktualnaya odarenost i sotsialnoe razvitiye: protivorechivaya svyaz [Intellectual Endowment and Social Development: A Controversial Link]. *Sovremennaya zarubezhnaya psihologiya*, 2(7), 28-38 [in Russian].

7. Argyle, M. (1990). The psychology of interpersonal behavior. Harmondsworth, Penguin books [in English].

8. Bar-On, R. (2000). Emotional and social intelligence: Insights from the Emotional Quotient Inventory. Handbook of emotional intelligence. (pp. 363-388). San Francisco: Jossey-Bass [in English].

9. Brown, L. T., Anthony, R. G. (1990). Continuing the search for social intelligence. *Personality and Individual Differences* (Vols. 11), (pp. 463-470) [in English].

10. Cantor, N., Harlow, R. (1994). Social intelligence and personality: Flexible life-task pursuit. *Personality and intelligence*. (pp. 137-168) [in English].

11. Gardner, H. (1993). Multiple intelligences. N.Y.: Basic Books [in English].

12. Guilford, J. P. (1967). The Nature of Human Intelligence. N.Y.: Science Books [in English].

13. Mayer, J. D. (2004). Emotional intelligence: Theory, Findings, and Implications. Mayer J. D., Salovey P., Caruso D. (Eds.). *Psychological Inquiry*, 3 (15), 197-215 [in English].

14. Sternberg, R. J. (1988). The triarchic mind: A new theory of human intelligence. N.Y.: Penguin Books [in English].

15. Thorndike, E. L. (1939). The psychology of wants, interest and attitudes. London: University Press [in English].

*Svitlana Sytnik,*

*PhD (Candidate of Psychological Sciences), associate professor,*

*Oleksiy Chebykin,*

*Doctor of Psychological Sciences,*

*academician of the National Academy of Pedagogical Sciences of Ukraine,*

*Department of Theory and Methodology of Practical Psychology,*

*The state institution "South Ukrainian National Pedagogical University named after K. D. Ushynsky",*

*26, Staroportofrankivska, Odesa, Ukraine*

#### **FEATURES OF INTERPERSONAL INTERACTION OF PSYCHOLOGISTS WITH DIFFERENT LEVELS OF SOCIAL INTELLIGENCE**

An important aspect of the professional activity of psychologists is the interpersonal interaction, the effectiveness of which depends on many factors. One of them may be a social intelligence. The study of the relationship between social intelligence and the characteristics of interpersonal interaction can point at the possibility of improving the professional skills of psychologists, through the activation of their social intelligence, which is related to the level of interpersonal interaction. This interaction is an important component of the professionalism of the psychologist. The purpose of the article was to study the relationship of particularities of interpersonal interaction of psychologists with different levels of social intelligence and their individual psychological characteristics. The theoretical and experimental methods were used in the study. The latter include the following methods: "Assessment of interpersonal interaction" (Sytnik S. V.); "Study of Social Intelligence" (J. Guilford); "16-PF Personal Questionnaire" (R. Kettell). The relationship of indicators of interpersonal interaction with social intelligence and character traits of individual were presented in the article. The interpersonal interaction includes such indicators as primary contact, interpersonal communication and interpersonal relationships. A sufficient level of development of social intelligence is associated with effective interpersonal interaction. The direct connections of indicators of interpersonal interaction with such personality traits as sociability, emotional stability, courage, trust, practicality, calmness are determined. The feedback was also identified with traits such as hostility, irritability, low tolerance for frustration, shyness, social passivity, cruelty, anxiety, and self-doubt. It is investigated that a high level of social intelligence is a condition for the development of all stages of interpersonal interaction. The subjects who are capable of interpersonal interaction at a high level have such traits as sociability, trust, balance, courage, emotional stability. Individuals with a low level of interpersonal interaction often show: emotional instability, social passivity, isolation, hostility, irritability, suspicion. The obtained results are important for the psychological training of psychologists as representatives of socio-economic professions, in order to realize themselves in professional activities.

**Keywords:** interpersonal interaction, social intelligence, individual and psychological features, characterological personality traits.

*Подано до редакції 11.05.2020*