

Міністерство освіти і науки України
Державний заклад
«ПІВДЕННОУКРАЇНСЬКИЙ НАЦІОНАЛЬНИЙ ПЕДАГОГІЧНИЙ
УНІВЕРСИТЕТ імені К.Д. УШИНСЬКОГО»

ПОДОЛЯК НАТАЛІЯ МИХАЙЛІВНА

УДК: 159.923 + 159.9.019.4 + 316.613.434

**ІНДИВІДУАЛЬНО-ПСИХОЛОГІЧНІ ОСОБЛИВОСТІ АСЕРТИВНОСТІ
ОСОБИСТОСТІ**

19.00.01 – загальна психологія, історія психології

АВТОРЕФЕРАТ

дисертації на здобуття наукового ступеня
кандидата психологічних наук

Одеса – 2014

Дисертацією є рукопис.

Робота виконана у Державному закладі «Південноукраїнський національний педагогічний університет імені К. Д. Ушинського» Міністерства освіти і науки України.

Науковий керівник – кандидат психологічних наук, доцент
Санніков Олександр Ілліч,
Державний заклад «Південноукраїнський національний педагогічний університет імені К. Д. Ушинського», доцент кафедри теорії та методики практичної психології.

Офіційні опоненти – доктор психологічних наук, професор
Вірна Жанна Петрівна,
Східноєвропейський національний університет імені Лесі Українки,
декан факультету психології;

кандидат психологічних наук, доцент
Колот Світлана Олександрівна
Одеський національний політехнічний університет,
доцент кафедри соціальної роботи та кадрового менеджменту.

Захист дисертації відбудеться «01» листопада 2014р. об 11 годині на засіданні спеціалізованої вченої ради Д.41.053.03 у Південноукраїнському національному педагогічному університеті імені К.Д. Ушинського за адресою: 65020, м. Одеса, вул. Старопортофранківська, 26, конференц-зал.

З дисертацією можна ознайомитися у бібліотеці Південноукраїнського національного педагогічного університету імені К.Д.Ушинського за адресою: 65020, м. Одеса, вул. Старопортофранківська, 36.

Автореферат розісланий «26» вересня 2014р.

Вчений секретар
спеціалізованої вченої ради



Бабчук О.Г.

ЗАГАЛЬНА ХАРАКТЕРИСТИКА РОБОТИ

Актуальність дослідження зумовлена низкою соціальних та власне наукових чинників: по-перше, підвищенням вимог до особистості та її комунікативних якостей, що забезпечують повноцінність та успішність взаємодії з соціумом в умовах сьогодення. По-друге, актуальність даної роботи зумовлена необхідністю розробки теоретичного підґрунтя до вивчення асертивності, її особливостей, структури та функцій, що забезпечують здатність особистості до відстоювання своїх прав, власної позиції без посягання на інтереси інших людей. І, нарешті, по-третє, підвищений інтерес до асертивності зумовлений потребами соціальної практики, спрямованої на розвиток навичок асертивної поведінки, асертивного спілкування, що виявляється у багатьох сферах життєдіяльності і професійної діяльності, особливо в галузі соціономічних професій. Вади асертивності утруднюють загальний розвиток особистості, знижують ефективність комунікативних процесів та соціальної і професійної адаптації особистості.

У психології існують наукові розробки, що характеризують асертивність та асертивну поведінку особистості. Певна інформація про особливості асертивності міститься у наукових дослідженнях, що розроблялися в рамках трансактного аналізу (Е. Берн); екзистенційної психології (А. Маслоу, Р. Мей, Ф. Перлз, В. Франкл); вчинкового підходу (М. Й. Боришевський, Л. С. Виготський, Г. С. Костюк, О. М. Леонтьєв, С. Д. Максименко, В. А. Роменець, С. Л. Рубінштейн, М. В. Савчин, В. О. Татенко), у зв'язку з потребами практики, зокрема, у психотерапевтичному, психокорекційному контексті (Дж. Вольпе, А. Лазарус, Е. Селтер) тощо. Асертивність розглядається і як спосіб поведінки (Р. Альберті, С. Бішоп, В. М. Галицький, М. Еммонс, В. Каппоні, К. Кинан, Т. А. Коробкова, А. Лазарус, С. А. Медведєва), і як властивість особистості (С. А. Медведєва, Н. Є. Харламенкова, О. В. Хохлова, Л. Н. Шакірова, В. А. Шамієва, Ю. В. Шильцова). У контексті рис особистості асертивність розглядається як професійна якість управлінця (Л. М. Ємельяненко, Д. Н. Завалішина, Ю. Козелецький, О. І. Санніков); у зв'язку з впевненістю в собі (Дж. Бейер, О. М. Гук, Д. Н. Завалішина, Ю. Козелецький, Л. О. Ніколаєв, А. М. Прихожан, В. Г. Ромек, Г. Фенстерхейм); у зв'язку з проблемами адаптації, агресивності (Б. Г. Ананьєв, О. В. Кузнецова, А. Г. Маклаков, К. Роджерс, С. Л. Рубінштейн, О. П. Саннікова, О. В. Хохлова, Е. Шостром, В. А. Шамієва); соціальної компетенції (Р. Альберті, Дж. Вольпе, А. М. Прихожан, В. Г. Ромек, Р. і Р. Ульріх); емоційного інтелекту (Р. Берон, М. Еммонс, Ф. Ланж, М. А. Манойлова, О. П. Нікітіна, Д. Річардсон, Г. Фенстергейм, Н. Є. Харламенкова); соціального страху (Р. Альберті, Е. Берн, Дж. Вольпе, У. Джеймс, М. Еммонс, А. Маслоу, К. Роджерс, К. Рудестам); самоствердження та самопрезентації (В. А. Гупаловська, Ю. П. Чібезова, І. М. Шемелюк); самоактуалізації (Н. Ф. Каліна, О. Г. Лосієвська, А. Маслоу, К. Роджерс), схильності до ризику (С. В. Бикова,

О. І. Санніков), локусу контролю (М. Армстронг і К. Бураєм, Дж. Роттер, Р. і Р. Ульріх) тощо.

У вивченні даної проблеми залишається багато невирішених питань, що суттєво обмежує можливості людини використовувати асертивність як потенціал особистості з метою підвищення власної ефективності у різних сферах життєдіяльності. Вирішення означених проблем гальмується не тільки обмеженою кількістю теоретичних розробок загальних аспектів проблеми асертивності, а й необхідністю уточнення її структурних компонентів тощо. Недостатній теоретичний аналіз загальних аспектів проблеми асертивності спричинив дефіцит досліджень цієї проблеми з позицій диференційно-психологічного підходу. Недостатньо презентовані роботи, в котрих розкривалась би структура асертивності, склад її компонентів, їх комбінацій, особливостей прояву тощо.

Саме тому темою дисертаційного дослідження обрано «Індивідуально-психологічні особливості асертивності особистості».

Зв'язок роботи з науковими програмами, планами, темами. Дисертаційне дослідження проводилося в межах наукової програми кафедри загальної та диференціальної психології, що входить до тематичного плану Південноукраїнського національного педагогічного університету імені К. Д. Ушинського «Теоретико-методологічні засади дослідження типового та індивідуального в структурі особистості професіонала» (номер держреєстрації 0109U000193). Тему дослідження затверджено Вченою радою Південноукраїнського національного педагогічного університету імені К. Д. Ушинського (протокол №8 від 28 березня 2013 р.), та узгоджено в Раді з координації наукових досліджень в галузі педагогіки та психології в Україні (протокол № 6 від 18 червня 2013р.). Автором здійснювався диференціально-психологічний аналіз асертивності особистості.

Мета дослідження – теоретично обґрунтувати та емпірично дослідити асертивність як системну властивість особистості та виявити її індивідуально-психологічні особливості.

Для досягнення поставленої мети було визначено такі **завдання**:

1. Здійснити теоретико-методологічний аналіз проблеми асертивності, уточнити сутність феномену; розробити теоретичну модель структури асертивності з позицій континуально-ієрархічного підходу; експлікувати та описати компонентний склад її показників; визначити властивості особистості, що супроводжують прояви асертивності.

2. Розробити програму емпіричного дослідження і систему дослідницьких процедур, спрямованих на діагностику показників асертивності та властивостей особистості, що аранжуюють її прояви.

3. Виявити характер співвідношення показників асертивності з властивостями особистості, що супроводжують її прояви.

4. Дослідити індивідуально-психологічні особливості асертивності, що виявляються у якісно-кількісному поєднанні її показників та у специфіці рис особистості закономірно пов'язаних з ними.

Об'єкт дослідження – асертивність як властивість особистості.

Предмет дослідження – індивідуально-психологічні особливості асертивності.

Теоретико-методологічною основою дослідження стали: принцип системно-структурного підходу до розуміння особистості (Б. Г. Ананьєв, В. А. Ганзен, О. М. Леонт'єв, С. Д. Максименко, В. М. Мерлін, К. К. Платонов, С. Л. Рубінштейн, О. П. Саннікова та інші); принцип детермінізму (О. М. Леонт'єв, Б. Ф. Ломов, С. Д. Максименко, С. Л. Рубінштейн, Б. М. Теплов та інші), принцип континуально-ієрархічного підходу до розуміння структури властивостей особистості (О. П. Саннікова); теорії особистості як активного суб'єкта діяльності (К. О. Абульханова-Славська, А. В. Брушлінський, Г. С. Костюк, Б. Ф. Ломов, В. О. Татенко, Т. М. Титаренко, Д. Й. Фельдштейн та інші); положення про сутність (Дж. Вольпе, В. Каппоні, А. Лазарус, Т. Новак, Е. Селтер), генезу (Р. Лейнг) та структуру асертивності (К. Кейт, Т. А. Коробкова, С. А. Медведева, В. Г. Ромек, О. В. Хохлова, В. А. Шамієва, Ю. В. Шильцова та інші), методологія організації психологічного теоретико-емпіричного дослідження (А. Анастасі, Л. Ф. Бурлачук, К. М. Гуревич, К. Купер та інші) тощо.

Методи дослідження. Для досягнення мети та виконання завдань дослідження використовувалися такі методи: теоретичні (метод системного аналізу теоретичних наукових підходів і концепцій, наданих у психології та суміжних наукових дисциплінах); емпіричні (метод опитування, тестування, метод експертних оцінок); статистичні методи обробки даних (кореляційний, факторний аналізи, застосування t-критерію Ст'юдента для пошуку значимих відмінностей між групами), що здійснювалися за допомогою комп'ютерної статистичної програми SPSS 13.0 for Windows; методи якісного аналізу даних (контент-аналіз, метод самозвітів, «асів», «профілів»).

У роботі застосовувалися дві групи психодіагностичних методик:

а) першу групу склали методики, що спрямовані на вивчення показників асертивності. До цієї групи увійшли: «Тест на асертивність» В. Каппоні та Т. Новака; розроблені у співавторстві оригінальні методики «Розміщення себе на шкалах асертивності» (модифікація процедури Т. Дембо – С. Рубінштейн) та оригінальний «Тест-опитувальник компонентів асертивності» (ТОКАС);

б) до другої групи увійшли методики, спрямовані на вивчення властивостей особистості, що гіпотетично пов'язані з показниками асертивності: «Тест-опитувальник самоствалення» В. В. Століна; Самоактуалізаційний тест (САМОАЛ) А. Ф. Лазукіна, в адаптації Н. Ф. Каліної, «Тест впевненості в собі» В. Г. Ромека; «Опитувальник рівня суб'єктивного контролю» Дж. Роттера; «Тест-опитувальник схильності до ризику» О. П. Саннікової та С. В. Бикової; методика «Особистісні фактори прийняття рішень» (ЛФР-25) Т. В. Корнілової; Фрайбургський багатфакторний особистісний опитувальник (FPI); 16-PF особистісний опитувальник Р. Кеттелла.

Дослідження проводилось протягом 2008-2013 років. Вибірку дослідження склали 70 студентів старших курсів Дрогобицького державного

педагогічного університету імені Івана Франка віком 20-26 років та слухачі відділення перепідготовки кадрів зі спеціальності «Психологія» факультету післядипломної освіти та роботи з іноземними громадянами кількістю 50 чоловік віком 24-30 років Південноукраїнського національного педагогічного університету імені К. Д. Ушинського та 120 студентів цього університету віком 20-26 років. Окремо у вибірку стандартизації увійшло 210 осіб. Загальна кількість досліджуваних становить 450 осіб.

Наукова новизна та теоретична значущість дослідження:

- вперше асертивність презентована як складна властивість особистості, в структурі котрої серед її різнорівневих показників виділяються формально-динамічні (що відображають динаміку і перебіг характеристик асертивності) та якісні (що відображають психологічну сутність даного феномену); експліковані, описані та вперше емпірично вивчені формально-динамічні показники асертивності: потреба виявляти асертивність, широта, легкість, усталеність, динамічність, енергійність, міра включення у процес взаємодії та якісні компоненти асертивності: емоційний, когнітивний, поведінковий та контроль-регулятивний; визначено поняття «асертивна особистість», що забезпечується певним комплексом властивостей (екстернальність, впевненість у собі, схильність до ризику, незалежність, відповідальність, автономність, самоприйняття, практичність, наполегливість, позитивне ставлення до інших, здатність ухвалювати рішення тощо); виявлені типи асертивності в залежності від ступеню прояву та якісно-кількісного поєднання її показників та вивчені індивідуально-психологічні особливості особистості представників виявлених типів;

- уточнено уявлення про психологічну сутність асертивності, розширено та поглиблено зміст зазначеного феномену в контексті його взаємозв'язків з певними властивостями особистості та доповнено уявлення про психологічний портрет асертивних і неасертивних особистостей;

- дістало подальшого розвитку знання про асертивність як властивість особистості, про її структуру та її індивідуально-психологічні прояви.

Практичне значення одержаних результатів полягає у виборі та обґрунтуванні системи методів і методик, спрямованих на діагностику показників асертивності та якостей особистості, взаємопов'язаних з ними. Ця система включає як традиційні валідні та надійні методики і процедури, так і оригінальну методику, спеціально створену (у співавторстві) для діагностики формально-динамічних та якісних показників асертивності (свідцтво про реєстрацію авторського права на твір № 49766). Результати апробації цієї методики засвідчують можливість використання її як в дослідницьких, так і в практичних цілях.

Основні результати роботи впроваджено в навчальний процес Прикарпатського національного університету імені Василя Стефаника (акт впровадження №1 від 8 квітня 2014р.), Одеського національного політехнічного університету (акт впровадження №2 від 11 березня 2014р.), Дрогобицького державного педагогічного університету імені Івана Франка (акт впровадження № 3 від 16 квітня 2014р.).

Особистий внесок автора в роботах, що були виконані у співавторстві. Автором узагальнено стан проблеми, систематизовано теоретичні дані, що пояснюють структуру асертивності, експліковано та описано компонентний склад її показників; здійснено постановку проміжних дослідницьких завдань на різних етапах створення та апробації методики; самостійно зібрано емпіричні дані, проведено математично-статистичну обробку, інтерпретацію та обговорення отриманих результатів.

Апробація роботи. Матеріали й результати дослідження висвітлювалися і обговорювалися на Міжнародній науково-практичній конференції «Теоретико-методологічні засади дослідження типового та індивідуального в структурі особистості професіонала» (Одеса, 2009); Міжнародній науково-практичній конференції «Психологія особистості: теорія, досвід, практика» (Одеса, 2009, 2012, 2013); Міжнародній науково-практичній конференції молодих учених «Індивідуально-психологічні якості особистості майбутніх психологів та їх динаміка у період професійної підготовки» (Одеса, 2010); Міжнародній науково-практичній конференції «Postępy w nauce w ostatnich latach. Nowych rozwiązań» (Варшава, Польща, 2012); Міжнародній науково-практичній конференції «Традиції та новації сучасної освіти в Україні» (Одеса, 2013); науково-практичній конференції «Проблеми сучасної психології особистості» (Одеса, 2013, 2014); Міжнародній науково-практичній конференції «Nauka dzis: teoria, metodologia, praktyka» (Вроцлав, Польща, 2013); на засіданнях кафедри загальної та диференціальної психології Південноукраїнського національного педагогічного університету імені К.Д. Ушинського (2008-2013рр.); на науковому семінарі Південноукраїнського національного педагогічного університету імені К.Д. Ушинського (2014р).

Публікації. Основні результати досліджень за обраною темою представлено у 12 публікаціях: 5 статей, котрі опубліковано у фахових наукових виданнях, включених до переліку, затвердженого МОН України; 1 авторське свідоцтво, 1 стаття, що надрукована у іноземному науковому періодичному виданні.

Структура і обсяг дисертації. Дисертація складається із вступу, трьох розділів, висновків, додатків та списку використаних джерел, що налічує 251 найменування, з яких 18 – іноземною мовою. Загальний обсяг дисертації – 202 сторінки, з них 155 сторінок основного тексту, 4 сторінки додатків, 24 сторінки списку використаних джерел. Текст дисертації містить 18 рисунків і 17 таблиць.

ОСНОВНИЙ ЗМІСТ РОБОТИ

У вступі обґрунтовано актуальність досліджуваної проблеми, визначено мету, завдання, об'єкт, предмет та методи дослідження; розкрито наукову новизну та практичне значення здобутих результатів; надано відомості про апробацію результатів дослідження та публікації за темою дисертаційної роботи, вказано особистий внесок здобувача у публікаціях, що написані у співавторстві.

У першому розділі «Теоретико-методологічні засади дослідження індивідуально-психологічних особливостей асертивності» здійснено аналіз літератури стосовно проблеми дослідження, узагальнено основні теоретико-методологічні підходи до розуміння асертивності, уточнено суть феномену «асертивність», розглянуто асертивність як рису особистості у контексті споріднених понять таких як «асертивна особистість», «асертивна поведінка», «асертивний стан». На основі аналізу та узагальнення наукової літератури з проблеми, експліковано компоненти та показники асертивності та запропоновано теоретичну модель її структури з позицій континуально-ієрархічного підходу, виявлено широкий спектр рис особистості, що супроводжують прояви асертивності. Асертивність розглядається як самостійна риса особистості, що представлена на формально-динамічному, змістовно-особистісному та соціально-імперативному рівнях.

У результаті теоретико-методологічного аналізу літератури встановлено, що проблема асертивності розробляється в загальнофілософському, психологічному, педагогічному, соціологічному, медико-біологічному напрямках, що вказує на її багатоаспектність та міждисциплінарність.

Дані наукової літератури свідчать про те, що феномен «асертивність» неоднозначно трактується різними дослідниками, виникають семантичні труднощі при перекладі цього поняття, часто воно включається у простір широкого кола споріднених понять, таких як «асертивна особистість», «асертивна поведінка» тощо, або ототожнюється з цими поняттями. Іноді поняття «асертивність» ототожнюється з впевненістю у собі, незалежністю, способом самопрезентації тощо (Р. Альберті, М. Армстронг і К. Бураєм, Дж. Вольпе, Д. Гелдард і К. Гелдард, К. Кейт, Т. А. Коробкова, А. Лазарус, А. Маслоу, С. А. Медведєва, Ф. Перлз, А. М. Прихожан, К. Роджерс, В. Г. Ромек, М. Ротерам, М. Хайт і С. Міллер, Р. і Р. Ульріх, О. В. Хохлова, В. А. Шамієва, Ю. В. Шильцова, Е. Шостром та інші). Така понятійна невизначеність феномену «асертивність» створює труднощі для його концептуалізації.

Узагальнення теоретичних здобутків та численних практичних досліджень асертивності дозволяє розглядати її як стійку властивість особистості, що проявляється у здатності людини досягати власних цілей, реалізовувати бажання, відстоювати свої права і при цьому не порушувати прав інших людей.

Спираючись на роботи, що присвячені вивченню різноманітних аспектів феномену, що вивчається, під асертивністю особистості ми розуміємо *системну різнорівневу властивість*, котра виявляється у високому ступені прийняття себе та інших, спонтанності та безпосередності поведінки, позитивній самооцінці та оцінці інших людей, прийнятті на себе відповідальності, вірі у власний авторитет, здатності до налагодження тісних і глибоких міжособистісних стосунків тощо. У роботі розглянуто асертивність як складну властивість особистості з позиції континуально-ієрархічного підходу (О. П. Саннікова). Згідно з цим підходом асертивність

можна трактувати як багаторівневе, цілісне утворення, що включає формально-динамічний, змістово-особистісний і соціально-імперативний рівні.

Формально-динамічний рівень містить ті характеристики асертивності, що відображають форму та динаміку реалізації асертивності (потреба в асертивності, ініціативність у прояві асертивності, інтенсивність, легкість, широта, стійкість проявів асертивності, міра включення чи дистанціювання у процес взаємодії). До означеного рівня відносяться і якісні компоненти асертивності, що відображають психологічну сутність феномену (емоційні, когнітивні, поведінкові та контрольовано-регулятивні характеристики). На змістово-особистісному рівні асертивність виявляється в характеристиках, що пов'язані зі спрямованістю особистості, інтересами, світоглядом, мотиваційною сферою, ціннісними орієнтаціями, настановами тощо. До змістових характеристик асертивності належать здатність до усвідомленої регуляції власної поведінки, стійкі форми асертивної поведінки, контрольовані свідомістю стратегії цієї поведінки в типових ситуаціях. На рівні індивідуального досвіду структури особистості асертивність представлена досвідом власної асертивної поведінки. На цьому рівні компонентами асертивності можуть виступати самооцінка асертивності, ставлення до себе та до інших, свідомі ініціативність та вибірковість в соціальних контактах, керована самопрезентація, соціальна компетентність, наявність навичок асертивної поведінки та здатності до їх творчого використання. На соціально-імперативному рівні асертивність включає уявлення особистості про прийняті у суспільстві способи асертивної поведінки, а також вироблені особистістю власні норми асертивної (або неасертивної) поведінки, конгруентність асертивності стосовно національної культури, релігії, професії, спілкування тощо.

На даному етапі цього дослідження вивчаються формально-динамічні та якісні характеристики асертивності, оскільки саме в них виявляється психологічна сутність асертивності. Аналіз наукових досліджень, що торкаються проблеми структури асертивності (В. Каппоні, О. О. Леонтьєв, Т. Новак, В. Г. Ромек, О. П. Саннікова, С. Стаут, О. В. Хохлова, В. А. Шамієва), дозволив виділити і описати її складові: *афективний (емоційний) компонент (складова)* (емоції, що характеризують прояви асертивності), *когнітивний компонент* (уявлення, думки, знання, що пов'язані з асертивністю), *поведінковий компонент* (зовнішні дійові прояви асертивності, готовність до асертивної взаємодії), *контрольно-регулятивний компонент* асертивності (здатність регулювати прояви асертивності-неасертивності, визначати «міру» асертивності).

Дослідниками презентовано широкий спектр властивостей особистості, що взаємопов'язані з проявами асертивності. Серед них впевненість у собі (В. Г. Ромек), конструктивна агресія (О. В. Хохлова), адаптивність (О. В. Кузнецова, О. П. Саннікова, В. А. Шамієва), інтернальність, толерантність, конгруентність, схильність до ризику, здатність брати на себе відповідальність, незалежність від чужих думок і оцінок, автономія,

прийняття себе, ініціатива і сміливість в соціальних контактах, самоактуалізація, самоставлення (Р. Алберті, О. Г. Бабчук, М. Баркер, Р. Берон, С. В. Бикова, Ф. Бруно, А. Елліс, М. Еммонс, Ф. Ланж, О. П. Нікітіна, Т. Пауелл, Д. Річардсон, В. Г. Ромек, М. Сміт, Г. Фенстергейм, Н. Є. Харламенкова) тощо.

У другому розділі «Програма емпіричного дослідження індивідуально-психологічних особливостей асертивності» надано етапи емпіричного дослідження особливостей асертивності в контексті властивостей особистості, що супроводжують її прояви, розкрито її зміст. Визначено та описано етапи і методичну процедуру дослідження асертивності та психологічних властивостей, що співвідносяться з нею. Визначено комплекс методів, методик та процедур дослідження, спрямованих на вивчення означених властивостей особистості та статистичні методи обробки даних. Наведено етапи створення оригінального «Тест-опитувальника компонентів асертивності» (ТОКАС) та результати його апробації (перевірки на надійність, валідність та дискримінативність). Обґрунтовано вибірку основного емпіричного дослідження (240 осіб) та вибірку стандартизації (210 осіб). Здійснений короткий огляд психодіагностичних методик, що діагностують властивості особистості, котрі гіпотетично пов'язані з асертивністю.

На підставі здобутків теоретичного аналізу була визначена програма емпіричної частини роботи і система дослідницьких процедур, що спрямовані на діагностику показників асертивності та тих рис особистості, які вивчаються у співвідношенні з ними. Дослідження включало такі основні етапи: 1) підготовчий етап, 2) психодіагностичний етап, 3) аналітичний етап.

На підготовчому етапі було визначено логіку емпіричного дослідження, визначені умови його проведення, обрано основну вибірку дослідження, вибірку стандартизації, аргументовано вибір психодіагностичного інструментарію, що відповідає меті та завданням дослідження.

Аналіз літератури показав, що існує незначна кількість методик, котрі давали б змогу діагностувати показники асертивності. Найвні методики дослідження цього феномену діагностують різнорівневі характеристики асертивності та не дають можливості дослідити цілісну картину її проявів. У літературі не виявлені методики, котрі дали б змогу діагностувати саме означені якісні показники асертивності. Тому, для розв'язання завдань дослідження, відповідно до його методологічних засад та вимог психометрики було створено (у співавторстві) «Тест-опитувальник компонентів асертивності» (ТОКАС). На підставі аналізу наукових досліджень стосовно проблеми асертивності і уявлення про метахарактеристики індивідуальності в якісній структурі асертивності виявлені і описані емоційний, когнітивний, поведінковий і контрольнорегулятивний компоненти асертивності. Кожна складова асертивності (неасертивності) презентована як біполярний континуум: – *афективна (емоційна) складова* – додатний полюс характеризується такими якостями, як нервово-психічна стійкість, прийняття себе, прийняття інших, спонтанність

емоційних реакцій, почуття міри, відсутність тривоги, почуття впевненості; *від'ємний полюс* – відсутність цих якостей, або їх слабкий прояв; *когнітивна складова* – додатний *полюс* характеризується хорошою орієнтацією в соціальній ситуації та адекватністю її оцінки; здатністю передбачати результати власної асертивної поведінки, здатністю дозволяти собі мати запити і вимоги, здатністю орієнтуватися в соціальних очікуваннях, усвідомленням потреби у досягненні мети; *від'ємний полюс* характеризується протилежними якостями; *поведінкова складова* асертивності – додатний *полюс* характеризується готовністю до дій, спрямованих на досягнення мети без посягання на права інших людей, навіть конструктивною агресивністю та здатністю керувати своїм життям; *від'ємний полюс* – неготовністю до таких дій, що супроводжується або пасивністю, або некерованою, неконструктивною агресивністю; *контрольно-регулятивна складова* асертивності – додатний *полюс* характеризується відповідальністю за свої вчинки, наполегливістю у захисті своїх прав, самостійними діями, обстоюванням своєї думки, навіть якщо це пов'язано з якимись труднощами тощо; *від'ємний* – почуттям безпорадності, безправності; наданням можливості іншим вирішувати, що необхідно зробити, несамостійними діями; не обстоюванням своєї думки, схильністю підкорятися іншим, дозволяти їм приймати рішення тощо.

Емпірична перевірка конструкту тесту здійснювалася за допомогою факторного аналізу, котрий підтвердив правильність угруповання шкал для діагностики виділених показників асертивності. Апробація цього тест-опитувальника показала високий ступінь валідності (змістової, конструктивної) та надійності (надійність частин тесту, тест-ретестову надійність, надійність паралельних форм). Для вивчення показників асертивності застосовано також процедуру «Розміщення себе на шкалах асертивності» (модифікація методики Т. Дембо – С. Рубінштейн). Інформація, що отримана в результаті попереднього теоретико-емпіричного дослідження, використовувалася при складанні описів формально-динамічних і якісних показників асертивності. Означені описи були надані досліджуванним при роботі з методикою «Розміщення себе на шкалах асертивності» для стандартизації їх уявлень про психічний феномен, що вивчається.

На діагностичному етапі емпіричного дослідження було застосовано вимірвальні процедури, за допомогою обраної системи методів проводився збір емпіричних даних щодо показників асертивності та властивостей особистості, що гіпотетично з нею пов'язані. Наступний етап дослідження – аналітичний – був присвячений математично-статистичній обробці даних за допомогою методів кількісного (кореляційний і факторний аналіз, t-критерій Стьюдента) та якісного аналізу даних (метод «асів», «профілів»). На цьому етапі здійснено психологічний аналіз та інтерпретацію отриманих емпіричних даних.

У третьому розділі роботи «Результати емпіричного дослідження індивідуально-психологічних особливостей асертивності та їх обговорення» здійснено аналіз емпіричних даних, викладено результати пошуку

взаємозв'язків між показниками асертивності та широким спектром рис особистості, що гіпотетично пов'язані з асертивністю (впевненість у собі, самоставлення, локус контролю, схильність до ризику, екстраверсія, інтроверсія, емоційна лабільність, соціальна сміливість, тривожність, емоційна стабільність, самодостатність, самоактуалізація, тощо). Здійснено групування показників методом факторного аналізу. Викладено результати якісного аналізу (метод асів і профілів), що дало змогу виявити індивідуально-психологічні особливості осіб з різним рівнем і специфікою асертивності.

У результаті кореляційного аналізу виявлено наявність значимих додатних зв'язків між якісними показниками асертивності, що діагностовано за методикою ТОКАС («Тест-опитувальник компонентів асертивності») і формально-динамічними показниками, що діагностовано: а) за процедурою «Розміщення себе на шкалах асертивності» і б) з показниками асертивності за тестом В. Каппоні і Т. Новака.

У результаті кореляційного аналізу також були виявлені значимі закономірні зв'язки між якісними показниками асертивності і показниками обраного спектру рис особистості (впевненості у собі, схильності до ризику, самоставлення, самоактуалізації тощо). Якісні показники асертивності значимо додатно взаємопов'язані і на 1%, і на 0,5% рівні, з усіма показниками самоставлення, з такими показниками впевненості у собі як ВССм та ВІСк. Це дає підставу констатувати, що асертивність супроводжується впевненістю у собі, ініціативністю у соціальних контактах, соціальною сміливістю.

Численні значимі зв'язки показників асертивності виявлено і з показниками самоактуалізації. Усі значимі додатні кореляційні зв'язки створили дві групи поєднань: перша об'єднує показники самоактуалізації навколо показників асертивності АсЕ, АсП, АсЗаг, друга – навколо показників АсКР та АсК. Можна стверджувати, що прояви певних показників асертивності супроводжуються такими характеристиками як позитивний погляд на природу людини, прагнення до творчості, контактність. Встановлено, що асертивність додатно взаємопов'язана з інтернальністю. Значимі додатні зв'язки виявлено також між показниками асертивності та усіма показниками схильності до ризику.

Аналіз взаємозв'язків між якісними показниками асертивності та властивостями особистості, за опитувальником FPI (Фрайбургський багатофакторний особистісний опитувальник) наданий на рис. 1.

На основі аналізу рис. 1 можна констатувати, що збільшення значень показників асертивності супроводжується збільшенням значень показників таких властивостей, як товариськість, врівноваженість, екстраверсія, маскуліність і одночасно, зменшенням значень факторів невротичності, депресивності, роздратованості, реактивної агресивності та емоційної лабільності.

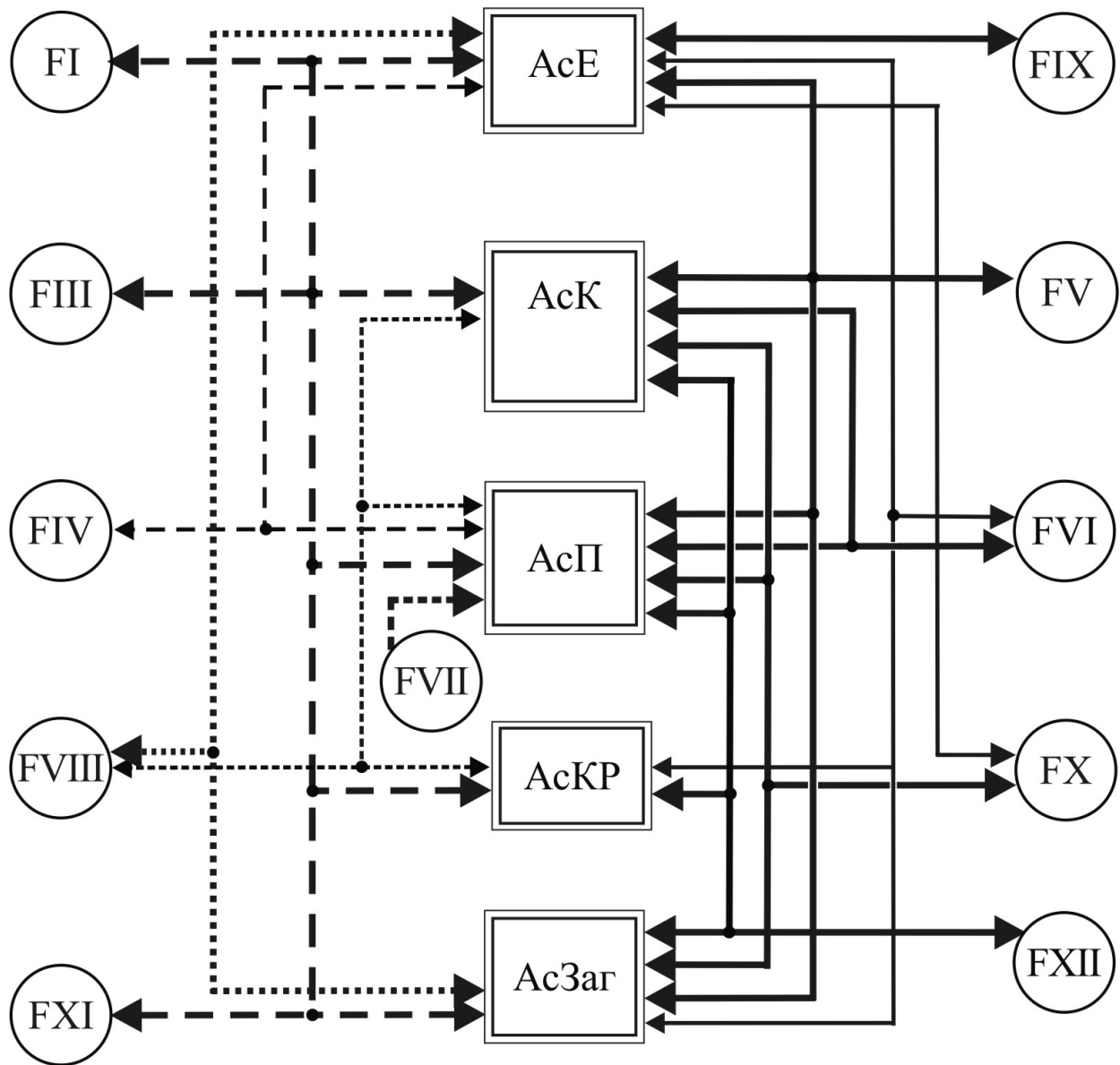


Рис.1 Кореляційна плеяда показників асертивності та факторів особистості, що діагностуються опитувальником FPI.

Примітка: 1) скорочення: AcE – емоційний компонент асертивності, AcK – когнітивно-смісловий компонент; AcП – поведінковий, AcКР – контроль-регулятивний, AcЗаг – композитна оцінка асертивності; 2) умовні позначення факторів особистості за методикою FPI: FI – невротичність, FIII – депресивність, FIV – роздратованість, FV – товариськість, FVI – врівноваженість, FVII – реактивна агресивність, FVIII – сором’язливість, FIX – відкритість, FX – екстраверсія – інтроверсія, FXI – емоційна лабільність, FXII – маскулінність – фемінність; 3) суцільні лінії означають значимі додатні зв’язки, а пунктирні – значимі від’ємні. Товщина ліній характеризує рівень зв’язків, або 1%, або 5%.

Аналіз кореляційних зв’язків між показниками асертивності та факторами особистості за Р. Кеттеллом показав неоднозначність зв’язків. Більшість показників асертивності значимо пов’язані з такими факторами особистості як афектотимія (А+), сила «Я» (С+), соціальна сміливість (Н+),

самодостатність (Q2+), екстраверсія (Q1+), практичність (M+), з низькою підозрілістю (L-), відсутністю схильності до почуття провини (O-), низькою тривожністю (Q11-). При аналізі отриманих за допомогою факторизації результатів дослідження, обрана п'ятифакторна модель, що містить такі фактори: «схильність до ризику – гнучкість», «самоствавлення – соціальна сміливість», «тривожність – асертивність», «інтернальність», «самоактуалізація».

Окрім кількісного аналізу застосовано якісний аналіз і досліджено індивідуально-психологічні особливості асертивності. За допомогою методу «асів» виділено групи осіб із певним якісно-кількісним поєднанням показників асертивності, а саме, виділено групи осіб з високими та низькими значеннями якісних показників асертивності. Основною методикою, за результатами котрої виявлялися представники з різними проявами асертивності, обрано «Тест-опитувальник компонентів асертивності» (ТОКАС). Використання методу «профілів» дозволило вивчити психологічні особливості представників виділених груп осіб. Згідно до загальної процедури створення психологічних профілів, побудовані профілі самоствавлення, впевненості у собі, самоактуалізації, схильності до ризику, локусу контролю, факторів особистості за методикою FPI та за методикою Р. Кеттелла осіб із високим і низьким загальним рівнем асертивності. Виявлено, що група асертивних осіб характеризується самоприйняттям (C3+), самовпевненістю (C1+), самоінтересом (CIV+), самоповагою (CI+), саморозумінням (C7+). Для групи неасертивних осіб характерне очікування позитивного ставлення від інших (CIII+), самозвинувачення (C5+), відсутність самоприйняття (C3-). Асертивні особистості у порівнянні з неасертивними значно впевненіші у собі (VuC+), демонструють соціальну сміливість (BCCm+) і ініціативу у соціальних контактах (BICk+). Емпірично встановлено, що асертивні особистості характеризуються автономністю (Ca6+), гнучкістю у спілкуванні (Ca11+), орієнтацією у часі (Ca1+), тоді як неасертивні особи виявляють відсутність спонтанності (Ca7-), залежність від інших (Ca6-), низьку потребу в пізнанні (Ca4-). Асертивні особистості на відміну від неасертивних, характеризуються інтернальним типом локусом контролю, тобто, схильні брати на себе відповідальність за власне життя у всіх значущих сферах життєдіяльності: у сфері інтернальності досягнень (IDoc+), інтернальності виробничих стосунків (IVSt+), інтернальності міжособистісних стосунків (IMSt+), інтернальності у сфері здоров'я і хвороби (IZXv+). Асертивні особи, на відміну від неасертивних, більш схильні до ризику. Значимість відмінностей між парними показниками підтверджується статистично (t-критерій Ст'юдента).

На рис. 2 надані зведені профілі факторів особистості за методикою FPI у представників груп осіб з максимальними та мінімальними значеннями загального показника асертивності.

На осі абсцис позначені фактори особистості, на осі ординат – їх значення у стенах. Через точку 5,5 стенив проходить середня лінія ряду. Значення кожного показника у профілі є середнім арифметичним значенням

даного показника у представників кожної групи. Ступінь вираження того чи іншого показника визначається за його відхиленням від середньої лінії ряду.

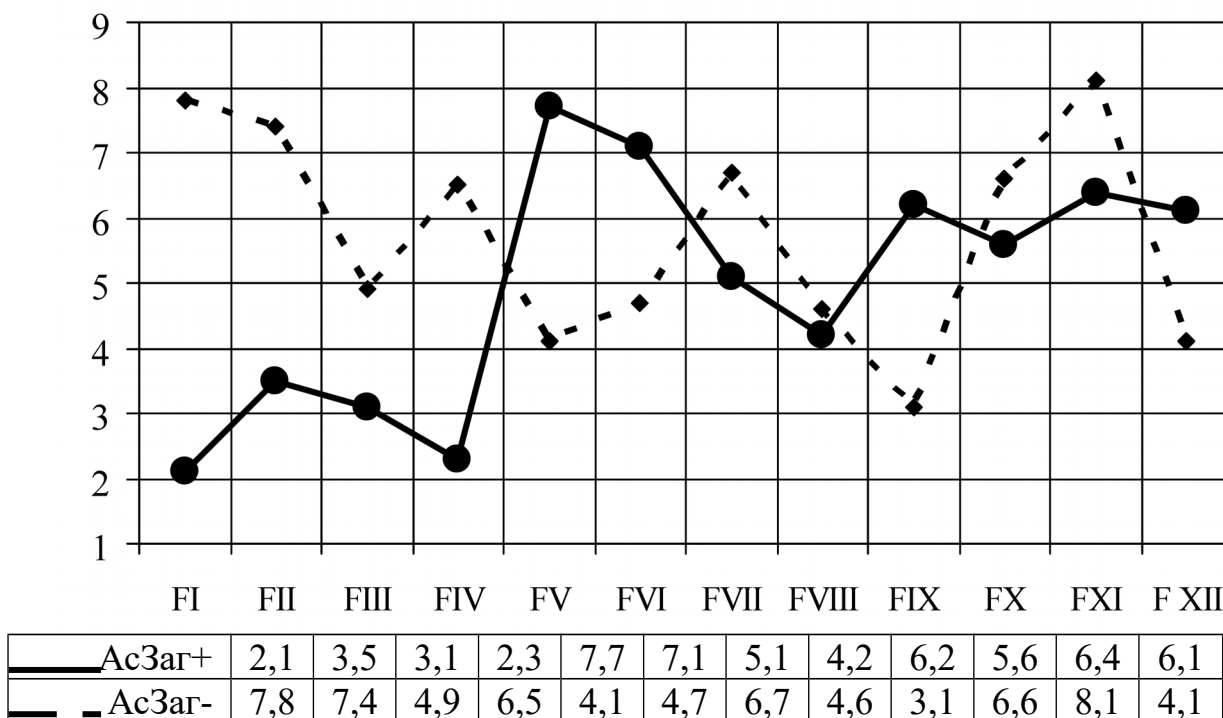


Рис. 2 Зведені профілі факторів особистості за методикою FPI у представників груп осіб з максимальними AsZag+ (n=17) та мінімальними AsZag- (n=28) значеннями загального показника асертивності

Осіб з високим рівнем асертивності характеризує холонокровність, відсутність невротичності (FI-), відсутність роздратованості (FIV-), товарищівість (FV+), здатність володіти собою, самоконтроль, спокій, почуття власної гідності, стабільність, впевненості в собі, врівноваженість (FVI+). Група неасертивних осіб характеризується емоційною лабільністю (FXI+), імпульсивністю, реактивністю, нестійкістю емоційного фону, невротичністю (FI+), тривожністю, спонтанною (FII+) та реактивною (FVII+) агресивністю.

Встановлено також, що представників групи асертивних осіб характеризує реалістичність у ставленні до життя, наполегливість, уміння тримати себе в руках (C+), вони доміантні, незалежно мислячі, схильні до аскетизму, керуються власними правилами поведінки, авторитарні, не визнають авторитетів (E+), соціально сміливі, авантюрні, артистичні, сміливі (H+). Вони незалежні, схильні йти власною дорогою, приймають власні рішення, діють самостійно, не рахуються з громадською думкою, самодостатні (Q2+). Асертивні особистості веселі, життєрадісні, нечутливі до зауважень та докорів, енергійні активні, розслаблені, самовпевнені (O-).

На відміну від асертивних, неасертивні особистості схильні до почуття провини (O+), до суму, заклопотаності, вразливості, чутливості до зауважень, зажуреності, втомленості, напруженості, іпохондричності. У таких осіб виявлено слабкість «Я» (C-), висока конформність, надмірна скромність і тактовність, боязкість, слухняність. Такі особи не вміють відстояти свою точку зору, покійно йдуть за сильнішими, поступаються іншим, не вірять в

себе і свої здібності, тому часто виявляються залежними, беруть на себе провину, лагідно підкоряються усім обов'язкам, ухиляються від відповідальності, не доводять справу до кінця, характеризуються невтриманістю, тривожністю, енергійною напруженістю (Q4+). Ці особи адаптивні, поступаються іншим, прагнуть до нав'язливого дотримання коректності, правил (E-); мають тенденцію до сильного контролю своїх емоцій і поведінки, соціально уважні і ретельні, проявляють самоповагу і турботу про соціальну репутацію (Q3+), залежні від групи (Q2-).

Подальше застосування ідеографічного підходу дозволило доповнити і уточнити «середньостатистичні» портрети представників груп асертивних і неасертивних осіб.

ВИСНОВКИ

У роботі досліджено індивідуально-психологічні особливості асертивності у системі широкого кола властивостей особистості. Відповідно до мети і завдань дослідження розробка проблеми здійснювалася у двох напрямках: перший пов'язаний з концептуалізацією феномена «асертивність», вивченням його структурних компонентів та індивідуально-психологічних особливостей; другий напрям спрямований на теоретичний пошук та емпіричне дослідження широкого кола рис особистості, що закономірно пов'язані з показниками асертивності і супроводжують її прояви.

1. Аналіз теоретико-методологічної літератури показав, що означена проблема є актуальною, має теоретичний і практичний інтерес до її вирішення. Встановлено, що при вивченні асертивності виокремлюються дві основні групи досліджень: перша спрямована на вивчення зовнішніх проявів асертивності (поведінкова модель успішної людини), друга – на вивчення внутрішніх, потенційних її особливостей (внутрішній світ особистості, її екзистенційний стан, переживання тощо). Теоретично встановлено, що більшість авторів розуміють асертивність як поведінку, як здатність особистості впевнено та з гідністю відстоювати свої права, не припиняючи прав інших.

2. Асертивність у даній роботі розглядається як складна, багаторівнева і полікомпонентна властивість особистості, пошук структури котрої здійснювався з опорою на континуально-ієрархічний підхід до дослідження особистості. З позицій цього підходу, у котрому реалізовано системний, диференційний та інтегральний принципи психології, експліковано та описано компонентний склад показників асертивності, що належать до формально-динамічного та якісного її рівнів. Формально-динамічний рівень асертивності презентований такими показниками як: потреба проявляти асертивність; ініціативність у прояві асертивності; широта; легкість виникнення асертивних дій; усталеність; пластичність; інтенсивність асертивних проявів. На якісному рівні складовими асертивності є: афективна складова (ступінь нервово-психічної стійкості, спонтанність емоційних реакцій, відсутність тривоги тощо); когнітивна складова (орієнтація в соціальній ситуації, адекватність її оцінки; здатність орієнтуватися в

соціальних очікуваннях тощо), поведінкова складова (готовність до асертивних дій, спрямованих на досягнення мети); контрольно-регулятивна складова (контроль за емоціями, міркуваннями, що супроводжують асертивну поведінку; наполегливість у захисті своїх прав; обстоювання своєї думки без посягання на права інших людей).

3. Встановлено, що в літературі виділяються властивості особистості, котрі супроводжують прояви асертивності різного ступеню (від високого до низького). Теоретично виявлено, що серед чинників індивідуально-психологічних особливостей асертивності значущими є такі властивості особистості, як впевненість у собі, особливості самоствавлення, соціальна адаптованість, домінантність, наполегливість, готовність до ризику, позитивне ставлення до інших, здатність ухвалювати рішення тощо.

4. Для емпіричного вивчення різнорівневих показників асертивності, відповідно до вимог психометрики створений (у співавторстві) оригінальний «Тест-опитувальник компонентів асертивності» (ТОКАС), апробація котрого показала достатню міру валідності і надійності, що дозволяє застосовувати його як у наукових, так і у практичних цілях. Крім того, для діагностики якісних і формально-динамічних показників асертивності була розроблена процедура «Розміщення себе на шкалах асертивності» (модифікація методики Т. Дембо- С. Рубінштейн).

5. Підібрано комплекс психодіагностичних методик, що спрямований на вивчення обраного спектру рис особистості, котрі вивчаються у співвідношенні з показниками асертивності. До цього комплексу увійшли: «Тест-опитувальник самоствавлення» В. В. Століна; самоактуалізаційний тест (САМОАЛ) А. Ф. Лазукіна, в адаптації Н. Ф. Каліної, «Тест впевненості в собі» В. Г. Ромека; «Опитувальник рівня суб'єктивного контролю» Дж. Роттера; «Тест-опитувальник схильності до ризику» О. П. Саннікової та С. В. Бикової; методика «Особистісні фактори прийняття рішень» (ЛФР – 25) Т. В. Корнілової; Фрайбургський багатофакторний особистісний опитувальник (FPI); 16-РФ особистісний опитувальник Р. Кеттелла.

6. Теоретично обґрунтовано та емпірично доведено (результати кореляційного аналізу) існування значущих зв'язків між показниками асертивності і показниками таких властивостей особистості як самоствавлення, впевненість у собі, самоактуалізація, локус контролю, особливостями ухвалення рішень, факторами особистості, що діагностовано за допомогою методики FPI та факторами особистості за Р. Кеттеллом.

7. Використання факторного аналізу дозволило згрупувати простір показників, що взаємопов'язані з показниками асертивності у п'ятифакторну модель, в котрій перші три фактори є біполярними, а два останні – монополярними. Виділено такі фактори: «схильність до ризику – гнучкість», «самоствавлення – соціальна сміливість», «тривожність – асертивність», «інтернальність», «самоактуалізація».

8. Для емпіричного вивчення індивідуально-психологічних особливостей асертивності, у рамках досліджуваної вибірки із застосуванням «методу асів» та «профілів» виділено групи осіб з високим та низьким

рівнями асертивності. Виявлено, що група асертивних осіб характеризується високими значеннями її формально-динамічних та якісних показників, що свідчить про наявність психічної активності, асертивних ресурсів. Група осіб з низьким загальним показником асертивності виявляє відповідно низькі значення за формально-динамічними і якісними характеристиками.

9. Встановлено, що асертивні особистості характеризуються самовпевненістю, самоінтересом, саморозумінням та самоповагою, схвалюють себе в цілому, довіряють собі та позитивно себе оцінюють, впевнені у собі, соціально сміливі, виявляють ініціативу у соціальних контактах, автономні, незалежні, гнучкі у спілкуванні, відповідальні, схильні до інтернального типу локусу контролю, схильні до ризику, здатні володіти собою, холоднокрівні, володіють почуттям власної гідності, стабільності, реалістичні, наполегливі, мають постійні інтереси, керуються власними правилами поведінки, не визнають авторитетів. Таким особам притаманна товариськість, врівноваженість, відкритість, маскуліність, спонтанність, авантюризм, життєрадісність, енергійність відсутність невротичності, роздратованості. Доведено, що неасертивних особистостей характеризує схильність до почуття провини, до суму, заклопотаність, вразливість, чутливість до зауважень, зажуреність, втомленість, напруженість, роздратованість, іпохондричність. Таким особистостям властива висока конформність, надмірна скромність і тактовність, боязкість, обережність, слухняність, очікування позитивного ставлення від інших, неприйняття себе, самозвинувачення, фіксація на недоліках, низька самооцінка, відсутність спонтанності, ригідність, невпевненість, залежність від думки інших, тривожність, недовірливість, низька потреба в пізнанні, екстернальність, емоційна лабільність, підвищена імпульсивність, енергійна напруженість, орієнтація на групову думку.

10. Проведене дослідження не вичерпує усіх аспектів проблеми, що вивчається. Можливими перспективами подальшого дослідження є: напрям досліджень, спрямований на вивчення змістовно-особистісних та соціально-імперативних показників асертивності; дослідження онтогенетичного аспекту цієї проблеми, гендерних, статевих, крос-культурних відмінностей у асертивності та її проявах; удосконалення методів психодіагностики різнорівневих компонентів, пошук способів розвитку і корекції асертивності особистості.

Основні положення дисертації відображено в публікаціях:

1. Подоляк Н.М. Схильність до співробітництва як складова асертивної поведінки / Наталія Михайлівна Подоляк // Наука і освіта. – 2009. – № 6. – С. 168–171.
2. Подоляк Н.М. Особливості локусу контролю у асертивних і неасертивних осіб / Наталія Михайлівна Подоляк // Науковий вісник Південноукраїнського державного педагогічного університету імені К. Д. Ушинського. – 2009. – Спецвипуск. – С. 22–27.

3. Подоляк Н.М. Асертивність у просторі споріднених понять / Наталія Михайлівна Подоляк // Наука і освіта. – 2012. – Спецвипуск – № 6. – С. 155–158.
4. Подоляк Н.М. Діагностика асертивності: результати апробації методики «ТОКАС» / О.П. Саннікова, О.І. Санніков, Н.М. Подоляк // Наука і освіта. – 2013. – Спецвипуск. – № 3/СХІІІ. – С. 140–144.
5. Подоляк Н.М. Факторна структура особистості асертивних та неасертивних осіб / Наталія Михайлівна Подоляк // Наука і освіта. – 2013. – № 7. – С. 255–259.
6. А.с. Тест-опитувальник компонентів асертивності (ТОКАС) / О.П. Саннікова, О.І. Санніков, Н.М. Подоляк. – заявка № 50169 від 15.04.2013р.; реєстрац. № 49766 від 19.06.2013. – 76 с.
7. Podoliak N. Psychological characteristics of assertive and unassertive personalities // British Journal of Education and Science, London, 2014, №1. – P. 113 – 116.
8. Подоляк Н.М. Психологічні особливості асертивності / Наталія Михайлівна Подоляк : матеріали міжнар. наук.-практ. конф. [«Індивідуально-психологічні якості особистості майбутніх психологів та динаміка їх у період професійної підготовки»], (Одеса, 20 травня 2010 р.) / МОН України, ПНПУ імені К. Д. Ушинського. – Одеса: СМІЛ, 2010. – С. 12–16.
9. Подоляк Н.М. Асертивність як необхідна умова ефективної діяльності педагога / Наталія Михайлівна Подоляк // Zbior raportov naukowych «Postępy w nauce w ostatnich latach. Nowych rozwiązań». – Warszawa, 2012. – S. 20–25.
10. Подоляк Н.М. Асертивність як професійно значуща риса особистості вчителя / Наталія Михайлівна Подоляк // Zbior raportov naukowych «Nauka dzis: teoria, metodologia, praktyka». – Wrocław, 2013. – S. 31–36.
11. Подоляк Н.М. Відповідальність та асертивність : співвідношення понять / Наталія Михайлівна Подоляк: матеріали наук.-практ. конф. молодих учених та студентів [«Проблеми сучасної психології особистості»], (Одеса, 23 травня, 2013р.) / МОН України, ПНПУ імені К. Д. Ушинського. – Одеса, 2013. – С. 31 – 36.
12. Подоляк Н.М. Структура асертивності з позицій континуально-ієрархічного підходу / О.П. Саннікова, Н.М. Подоляк: матеріали наук.-практ. конф. молодих учених та студентів [«Проблеми сучасної психології особистості»], (Одеса, 29 квітня 2014) / МОН України, ПНПУ імені К. Д. Ушинського. – Одеса, 2014. – С.3 – 7.

АНОТАЦІЇ

Подоляк Н.М. Індивідуально-психологічні особливості асертивності особистості. – На правах рукопису.

Дисертація на здобуття наукового ступеня кандидата психологічних наук за спеціальністю 19.00.01 – загальна психологія, історія психології. – Державний заклад «Південноукраїнський національний педагогічний університет імені К.Д.Ушинського», Одеса, 2014.

У дисертаційному дослідженні представлено диференціально-психологічний аналіз феномену асертивності, котра розглядається як системна багаторівнева властивість особистості і вивчається з позицій континуально-ієрархічного підходу. Експліковано, описано та емпірично вивчено формально-динамічні (потреба в асертивності, ініціативність у прояві асертивності, інтенсивність, легкість, широта, стійкість проявів асертивності, міра включення чи дистанціювання у процес взаємодії) та якісні (емоційний, когнітивний, поведінковий та контроль-регулятивний) компоненти асертивності. Для діагностики якісних компонентів асертивності розроблена (у співавторстві) оригінальна методика «Тест-опитувальник компонентів асертивності» (ТОКАС), результати апробації котрої показали високу надійність і валідність, що дозволяє використовувати її з дослідницькою та практичною метою.

Виявлено, що група асертивних осіб характеризується високими значеннями її формально-динамічних та якісних показників, що свідчить про наявність психічної активності, асертивних ресурсів. Група осіб з низьким загальним показником асертивності виявляє відповідно низькі значення за формально-динамічними і якісними характеристиками. Виявлено широке коло рис особистості (самовпевненість, само розуміння, самоповага, впевненість у собі та у власних правилах поведінки, соціальна сміливість, автономність, незалежність, інтернальність, схильність до ризику, авантюризм, життєрадісність, почуття власної гідності, реалістичність, наполегливість, не визнання авторитетів тощо). За допомогою якісного аналізу вивчено індивідуально-психологічні особливості асертивності.

Ключові слова: асертивність, асертивна поведінка, компоненти асертивності, асертивна особистість, індивідуально-психологічні особливості.

Подоляк Н.М. Индивидуально-психологические особенности асертивности личности. – На правах рукописи.

Диссертация на соискание ученой степени кандидата психологических наук по специальности 19.00.01 – общая психология, история психологии. – Государственное учреждение «Пивдэнноукраїнський національний педагогический университет имени К.Д. Ушинского», Одесса, 2014.

В диссертационном исследовании представлен дифференциально-психологический анализ феномена асертивности, которая рассматривается как устойчивое системное свойство личности в контексте континуально-иєрархического подхода. С позиций данного подхода компоненты асертивности представлены на всех уровнях ее структуры (формально-динамическом, содержательно-личностном, социально-императивном). Эксплицированы и описаны формально-динамические (потребность в асертивности, инициативность в проявлении асертивности, интенсивность, легкость, широта, устойчивость, проявлений асертивности, мера включенности в процесс взаимодействия) и качественные (эмоциональный,

когнитивный, поведенческий и контрольно-регулятивный) компоненты ассертивности.

Для диагностики качественных компонентов ассертивности разработана (в соавторстве) оригинальная методика «Тест-опросник компонентов ассертивности» (ТОКАС), результаты апробации которой показали высокую степень надежности и валидности, что позволяет использовать ее в научных и практических целях.

Выявлен широкий спектр качеств личности, с которыми закономерно взаимосвязаны показатели ассертивности. Установлены взаимосвязи между показателями ассертивности и показателями самоотношения, уверенности в себе, самоактуализации, локуса контроля, склонности к риску и другими.

Эмпирически выявлены и изучены индивидуально-психологические особенности лиц с разным уровнем выраженности ассертивности. Показано, что ассертивные личности характеризуются самоинтересом, самопониманием, самоуважением, позитивной самооценкой, уверенностью в себе, социальной смелостью. Их отличает автономность, инициативность в социальных контактах, независимость, ответственность, гибкость в общении, склонность к риску, открытость, общительность, отсутствие невротичности, раздражительности, депрессивности, фрустрированности. Неассертивные личности характеризуются склонностью к чувству вины, печалью, чувствительностью к замечаниям, утомляемостью, напряженностью, раздражительностью, ипохондричностью. Подобным личностям присущи высокая конформность, скромность, стеснительность, боязливость, осторожность, послушность, ожидание позитивного отношения от других, неприятие себя. Склонность к самообвинению, фиксация на недостатках, низкая самооценка, отсутствие спонтанности, ригидность, неуверенность, зависимость от группы, тревожность, недоверчивость, экстернальность, эмоциональная лабильность, повышенная импульсивность сопровождают проявления неассертивности.

Ключевые слова: ассертивность, ассертивное поведение, компоненты ассертивности, ассертивная личность, индивидуально-психологические особенности.

Podoliak N. M. INDIVIDUAL PSYCHOLOGICAL PECULIARITIES OF PERSONALITY ASSERTIVENESS – manuscript copyright

Candidate's thesis in Psychology (19.00.01 – General Psychology, History of Psychology – State Institution “South Ukrainian National Pedagogical University named after K. D. Ushynsky”, Odesa, 2014).

The candidate's thesis deals with a differential and psychological analysis of assertiveness, which is considered as a systemic multileveled personality trait and is studied from the perspective of the continual and hierarchical approach. The author has revealed, described and empirically studied the formal and dynamic (demand for assertiveness, drivenness in the manifestation of assertiveness, intensity, easiness, breadth, persistency of assertiveness manifestation, the degree of involvedness or distancing in the process of interaction) and quality (emotional,

cognitive, behavioral, control and regulative) components of assertiveness. A special co-authored methodology “Questionnaire-test of assertiveness components” (QTAC) has been developed for the diagnostics of assertiveness quality components. The results of its approbation have shown a great reliability and validity, which allows using it with research and practical purpose.

It has been revealed, that a group of assertive individuals is characterized by high rates of its formal and dynamic and quality indices that speaks for the presence of psychical activity, assertive recourses. A group of individuals with low general index of assertiveness manifests low rates of formal and dynamic and quality characteristics. A wide range of personality traits (self-confidence, self-understanding, self-respect, self-assurance and confidence in own behavior, social courage, self-supportability, independence, internality, risk proneness, adventurism, cheerfulness, dignity, firmness, non-recognition of authority etc.) has been revealed. With the help of the quality analysis individual psychological peculiarities of assertiveness have been examined.

Keywords: assertiveness, assertive behavior, components of assertiveness, assertive personality, individual and psychological peculiarities.