

дослідження психологічних особливостей цинічних та нецинічних осіб.

3. Кореляційний та якісний аналіз отриманих даних дозволили не тільки виявити закономірні взаємозв'язки

показників цинічності із факторами Р. Кеттелла, а й емпірично дослідити та порівняти психологічні особливості цинічних та нецинічних осіб.

ЛІТЕРАТУРА

1. Жутикова Н. В. О детском цинизме [электронный ресурс] // URL: http://www.forenable.com/dop/det_cinizme1.html (дата обращения 23.04.2011).

2. Маслоу А. Дальние пределы человеческой психики / А. Маслоу. – СПб.: Издат. группа Евразия, 1997. – 430 с.

3. Мельников В.М. Введение в экспериментальную психологию личности: [Учеб. пособ. для слушат. ИПК, преподават. пед. дисциплин ун-тов и пед. ин-тов] / В. М. Мельников, Л. Т. Ямпольский. – М.: Просвещение, 1985. – 319 с.

4. Попов Л. М. Добро и зло в этической психологии

личности / Л. М. Попов, О. Ю. Голубева, Устин П. Н. – М.: Изд-во «Институт психологии РАН», 2008. – 240 с.

5. Рубинштейн С. Л. О личностном подходе / С. Л. Рубинштейн // Психология личности в трудах отечественных психологов / сост. Л. В. Куликов. – СПб.: Питер, 2000. – С. 23-32.

6. Рукавишников А. А. Факторный личностный опросник Р. Кеттелла – 95. Руководство по использованию / А. А. Рукавишников, М. В. Соколова. – СПб.: ИМАТОН, 1995. – 89 с.

7. Санникова О. П. Феноменология личности: [избр. психол. тр.]. – Одесса: СМІЛ, 2003. – 256 с.

И. П. Топалова

ФАКТОРНАЯ СТРУКТУРА ЦИНИЧНЫХ И НЕЦИНИЧНЫХ ЛИЦ: СРАВНИТЕЛЬНАЯ ХАРАКТЕРИСТИКА.

В статье представлены результаты эмпирического исследования психологических особенностей личностей с высоким и низким уровнем циничности и их сравнительная характеристика.

Ключевые слова: циничность, психологические особенности.

I. P. Topalova

FACTOR STRUCTURE OF CYNIC AND NON-CYNIC INDIVIDUALS: COMPARATIVE ANALYSIS.

The article deals with the factor structure of cynic and non-cynic individuals. The concept of cynicism is considered as a steady feature of an individual that comes out in a rejection of other people's position, in a specific disrespect, distrust etc. With help of the procedure called "putting oneself on the scale of cynicism" and other methods two groups of investigated people were revealed, the first one has a high level of cynicism and the second one is characterized by low level of cynicism. The correlation and qualitative analysis of the obtained data gave an opportunity not only to reveal the interrelations of cynicism indicators with factors by R. Cattell, but also empirically investigate and compare psychological features of cynic and non-cynic individuals.

Keywords: cynicism, psychological characteristics, high level of cynicism, low level of cynicism.

Подано до редакції 12.05.2013

УДК 159.922

Г. О. Фіціна

ОСОБЛИВІСТЬ ПСИХОЛОГІЧНОЇ ПРОНИКЛИВОСТІ ОСІБ З ВИСОКИМ ТА НИЗЬКИМ РІВНЕМ ЕМОЦІЙНОГО ІНТЕЛЕКТУ

У статті проаналізовано сутність понять «психологічна проникливість», «емоційний інтелект». Наведені результати дослідження співвідношення показників психологічної проникливості з рівнем розвитку емоційного інтелекту.

Ключові слова: внутрішньо-особистісний емоційний інтелект, емоційний інтелект, міжособистісний емоційний інтелект, психологічна проникливість, психологічна інтуїція.

У сучасному світі психологічна проникливість залишається дуже важливою якістю на рівні суб'єкт-суб'єктних стосунків. Особливо це спостерігається при підготовці фахівців у компетенцію яких входить постійне спілкування з людьми (психологи, соціальні працівники, вчителі, менеджери та ін.). Вміння швид-

ко й чітко складати психологічну характеристику особистості та розуміти її потребу є запорукою успіху професіях людина – людина.

Аналіз останніх досліджень і публікацій показує, що термін «емоційний інтелект» (EI) з'явився у психології нещодавно, його сформулювали у 1990 році аме-

риканські психологи Д. Майер та П. Саловой. На даний час у науковому світі не існує узгодженого визначення емоційного інтелекту, проте у широкому трактуванні емоційний інтелект є з одного боку здатністю розуміти, аналізувати і контролювати власні почуття й емоції (внутрішньо особистісний компонент EI), а з іншого – умінням відчувати, розуміти настрої інших людей (міжособистісний компонент EI) [3;4].

В науковій літературі психологічну проникливість прийнято розглядати в контексті психології пізнання людини людиною (В. Г. Ананьєв, В. М. Бехтерев, О. О. Бодальов, А. Ф. Лазурський, В. Н. Мясіщев, І. О. Сикорський та ін.). Вчені ХХ-ХХІ ст. неодноразово звертались до питання психологічної проникливості, результатом є спроби: описати структуру даного феномена (А. А. Борисова, М. П. Єрастов, В. Г. Закиїн, О. А. Кисельова, О. П. Саннікова); вивчити вплив емпатичної спрямованості на рівень розвитку психологічної проникливості (О. А. Оріщенко); встановити взаємозв'язок з ефективним психологічним впливом (М. С. Ружницька). Проте залишається багато нез'ясованих питань, так наприклад у літературі відсутня інформація про співвідношення психологічної проникливості з рівнем розвитку емоційного інтелекту, що є метою нашого дослідження.

Термін «психологічна проникливість» ввів М. П. Єрастов у 1975 році. У своїх роботах він привертав увагу на той факт, що поняття «психологічна проникливість» та «психологічна інтуїція» у теорії психології відсутні. Під психологічною проникливістю М. П. Єрастов розумів вміння розбиратися в характерах й прогнозувати розвиток особистості [1].

Більшість вчених трактують психологічну проникливість як складне психічне утворення, що виявляється в здатності помічати, відчувати, передбачати та прогнозувати дії або вчинки інших людей [1; 2; 5]. Проте точки зору стосовно самої структури, складових компонентів феномена психологічна проникливість різняться.

При вивченні психологічної проникливості особистості, ми спираємось на погляди О. П. Саннікової, згідно яких психологічна проникливість досліджується як: «...інтегральна, складна властивість особистості, що адекватно відображає внутрішній, психологічний світ іншої людини, що виявляється у вмінні швидко й точно складати судження про цю, іншу людину, про її переживання, стани, риси характеру, а нерідко і про наміри» [5]. У своїх дослідженнях автор неодноразово доводить роль емоційного у пізнанні іншої людини.

Аналіз науково-методичної літератури дозволив припустити наявність тісного зв'язку між показниками психологічної проникливості й емоційним інтелектом, що виявляється у осіб з різним рівнем розвитком емоційного інтелекту.

Отже метою даної статті є дослідження особливостей психологічної проникливості осіб з високим та низьким рівнем розвитку емоційного інтелекту.

Методика та організація дослідження.

Дослідження проводилось на базі Криворізького національного університету. Вибірку склали студенти I-IV курсів гуманітарних спеціальностей у кількості 96 осіб, серед яких 56 осіб жіночої та 40 осіб чоловічої статі.

Методологічною основою дослідження були обрані наукові уявлення про емоційний інтелект (Е. Носенко, Н. Коврига, Д. Люсіна), психологічну проникливість (О. П. Саннікова і О. А. Кисельова).

У дослідженні було використано дві методики. Для дослідження рівня емоційного інтелекту був застосований опитувальник ЕмІн Д. Люсіна [3]. Для діагностики параметрів психологічної проникливості був застосований «Тест-опитувальник психологічної проникливості» О. П. Саннікової і О. А. Кисельової [2; 5].

Опитувальник ЕмІн Д. Люсіна, як остаточна версія був опублікований у 2006 році, він спрямований на діагностику здібностей, що складають зміст внутрішньо особистісного емоційного інтелекту (ВЕІ) та міжособистісного емоційного інтелекту (МЕІ). Здібностями, що становлять структуру ВЕІ є: розуміння власних емоцій (ВР), управління власними емоціями (ВУ), контроль експресії (ВЕ). Структуру МЕІ становлять здібності що пов'язані з розумінням (МР) та управлінням (МУ) емоціями інших людей [3].

«Тест-опитувальник психологічної проникливості» О. П. Саннікової і О. А. Кисельової дозволяє діагностувати психологічну проникливість, що представлена наступними параметрами: психологічна зіркість (ПЗ); соціальна інтуїція (СІ); спрямованість особистості на розуміння іншої людини (СР); прихильність до психологічної інтерпретації (ПІ); самостійність суджень про іншу людину (СС); безсторонність (неупередженість) суджень (Б); прихильність до створення цілісного (Ц) та гнучкого (ГО) психологічного образу іншої людини [2; 5].

Обробка отриманих даних здійснювалась за допомогою кількісного (кореляційного) і якісного (метод «асів» і метод профілів) аналізу, статистичне опрацювання результатів дослідження проводилось за допомогою комп'ютерної програми SPSS 2.1.

Результати дослідження та їх обговорення.

Попередньо розглянемо кореляційні зв'язки між показниками психологічної проникливості та емоційним інтелектом (табл. 1). зазначити, що методика ЕмІн виявляє емоційний інтелект двох видів: внутрішньо-особистісний емоційний інтелект (ВЕІ) та міжособистісний емоційний інтелект (МЕІ). Тому спочатку проаналізуємо кореляційні зв'язки між параметрами психологічної проникливості та внутрішньо-особистісний емоційний інтелект (ВЕІ), а потім між параметрами психологічної проникливості та міжособистісний емоційний інтелект (МЕІ).

Аналіз кореляційних зв'язків параметрів психологічної проникливості та внутрішньо-особистісного емоційного інтелекту (ВЕІ) (див. табл. 1) свідчить,

що: BEI позитивно корелює ($p \leq 0,01$) з такими параметрами психологічної проникливості як: ПЗ (психологічна зіркість), СІ (соціальна інтуїція), ПІ (схильність до психологічної інтерпретації) та Б (безсторонність); BEI має позитивний зв'язок ($p \leq 0,05$) з ГО (гнучкість

образу) та СР (спрямованість особистості на розуміння іншої людини); BEI не має достовірного зв'язку з такими параметрами психологічної проникливості як СС (самостійність суджень) та Ц (цілість).

Таблиця 1

Взаємозв'язок показників психологічної проникливості та емоційного інтелекту

Складові емоційного інтелекту	Параметри психологічної проникливості						
	ПЗ	СІ	СР	ПІ	Б	Ц	ГО
BEI	560**	409**	292*	347**	393**		255*
MEI	490**	460**	321*	533**		-284*	313*

Примітки: 1) нулі та зап'яті опущені; 2) у таблиці вказані лише значимі коефіцієнти кореляції: * – $p \leq 0,05$; ** – $p \leq 0,01$.

Співвідношення параметрів психологічної проникливості та міжособистісного емоційного інтелекту (MEI) (табл. 1) демонструє що: MEI позитивно корелює ($p \leq 0,01$) з ПЗ (психологічна зіркість), СІ (соціальна інтуїція), ПІ (схильність до психологічної інтерпретації); встановлений позитивний зв'язок MEI ($p \leq 0,05$) з ГО (гнучкість образу) та СР (спрямованість особистості на розуміння іншої людини); MEI має негативну кореляцію ($\leq 0,05$) з показником Ц (цілісність); між MEI та показниками Б (безсторонність) і СС (самостійність суджень) відсутній достовірний зв'язок.

Наведені дані свідчать, з одного боку про те, що між психологічною проникливістю й емоційним інтелектом існує доволі тісний зв'язок.

Особливу увагу привертають показники Б (безсторонність), Ц (цілісність) та СС (самостійність суджень) у співвідношенні з внутрішньо особистісним (BEI) і міжособистісним (MEI) емоційним інтелектом. Між BEI та показником Б (безсторонність) спостерігається яскравий позитивний зв'язок, проте з Ц (цілісність), СС (самостійність суджень) зв'язок відсутній, і навпаки, між MEI та Ц (цілісність) існує зв'язок, але негативний, а з показниками Б (безсторонність), СС (самостійність суджень) зв'язок відсутній. Такі результати вказують, що у ситуації розуміння власних емоцій, за що відповідає внутрішньо-особистісний емоційний інтелект (BEI), людині властиво притримуватись позиції безсторонності, безупередженості. Негативний зв'язок між міжособистісним емоційним інтелектом (MEI) та Ц можливо пояснити тим, що піддослідні з розвинутою здатністю розуміти емоції та почуття людей, образ іншого будують не на основі узагальнення його рис, а шляхом розгорнутого психологічного образу, виділенням у ньому безлічі елементів, характеристик і деталей.

З метою дослідження специфіки психологічної проникливості у осіб з високим та низьким рівнем емоційного інтелекту, ми використали якісний аналіз даних за допомогою методу «асів» і методу профілів [5]. Як вище зазначалось, у нашому дослідженні емоційний інтелект розділяється на внутрішньо-особистісний емоційний інтелект (BEI) і міжособистісний емоційний інтелект (MEI), тому за допомогою методу «асів» досліджуваних було розділено на 4 групи: група А – досліджувані з високими показниками BEI ($n=9$); група Б – досліджувані з низькими

показниками BEI ($n=18$); група В – досліджувані з високими показниками MEI ($n=17$); група Г – досліджувані з низькими показниками MEI ($n=12$).

Щоб скласти та описати специфіку психологічної проникливості у представників виділених груп нами був застосований метод профілів. Отже, розглянемо особливість прояву психологічної проникливості у осіб з різним рівнем розвитку внутрішньо-особистісного емоційного інтелекту (BEI) та міжособистісного емоційного інтелекту (MEI).

На рис. 1 і 2 зображені профілі психологічної проникливості осіб з високим та низьким розвитком внутрішньо-особистісного емоційного інтелекту (BEI) та міжособистісного емоційного інтелекту (MEI). На осі ординат розташовані числові значення, які виражені у балах. На осі абсцис відзначені показники психологічної проникливості. На кожній кривій цифрою відмічена середня арифметична відповідного показника всіх членів вибірки.

Візуальний аналіз профілів психологічної проникливості осіб з високим та низьким рівнем внутрішньо-особистісного емоційного інтелекту відкриває наступні факти (рис. 1).

По-перше, найбільш характерні відмінності між профілями А і Б спостерігаються за наступними показниками психологічної проникливості: ПЗ (психологічна зіркість), СІ (соціальна інтуїція), ПІ (схильність до психологічної інтерпретації), Б (безсторонність) та Ц (цілісність). По-друге, профіль А, за параметрами СІ (соціальна інтуїція), СР (спрямованість особистості на розуміння іншої людини), ПІ (схильність до психологічної інтерпретації) та ГО (гнучкість образу) демонструє тяжіння до позитивного полюсу, проте профіль Б по всім параметрам психологічної проникливості демонструє середні значення. По-третє, спостерігається тенденція зниження показника Ц (цілісність) з підвищенням рівня розвитку емоційного інтелекту. По-четверте, за параметрами СР (спрямованість особистості на розуміння іншої людини), СС (самостійність суджень) та ГО (гнучкість образу) між профілями А і Б яскравих розбіжностей не спостерігається.

Розглянемо іншу групу профілів – профілі психологічної проникливості осіб з високим та низьким рівнем розвитку міжособистісного інтелекту (див. рис. 2).

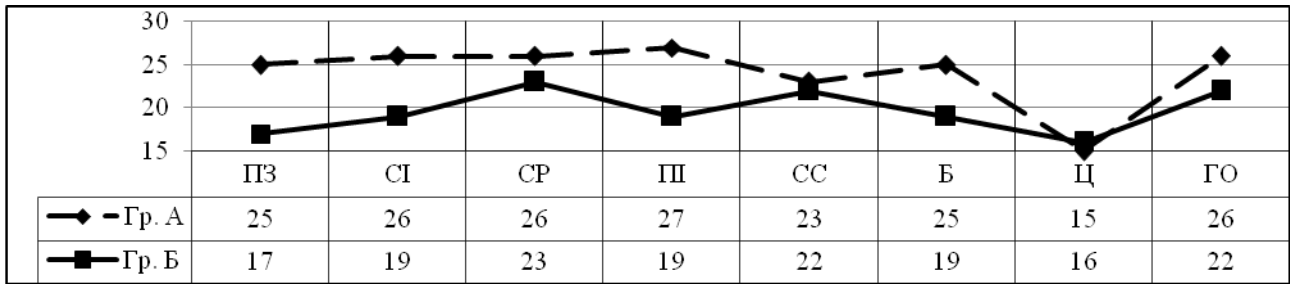


Рис. 1. Профілі психологічної проникливості осіб з високим та низьким рівнем розвитку внутрішньо-особистісного емоційного інтелекту

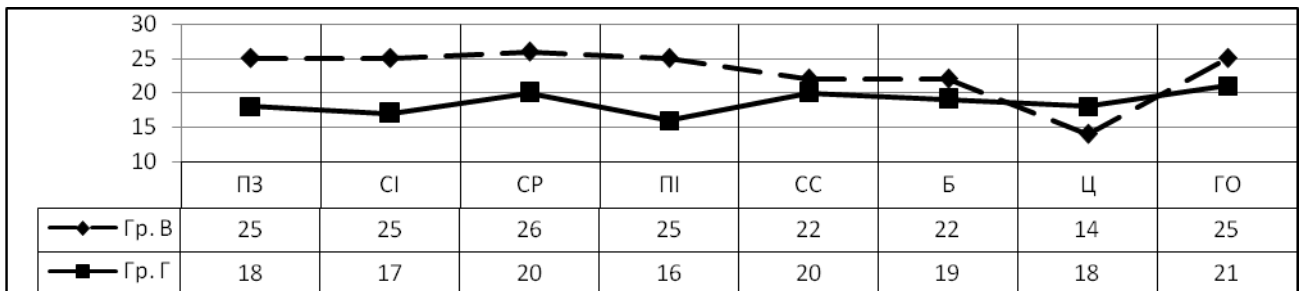


Рис. 2. Профілі психологічної проникливості осіб з високим та низьким рівнем розвитку міжособистісного емоційного інтелекту

Найбільш характерні відмінності у даних профілях спостерігаються за такими параметрами психологічної проникливості, як СР (спрямованість особистості на розуміння іншої людини) та Ц (цілісність). Аналіз відмінностей між профілями В і Г дозволяє відмітити, що значення профілю В, крім параметра Ц (цілісність), тяжіють до позитивного полюсу психологічної проникливості, а значення профілю Г відрізняються середніми показниками. Важливо відмітити, що повторюється тенденція зниження показника Ц (цілісність) з підвищенням рівня розвитку емоційного інтелекту.

Якісний аналіз зазначених профілів свідчить, що високий та низький рівні емоційного інтелекту характеризуються різною специфікою психологічної проникливості, яка виявляється у якісно-кількісному поєднанні параметрів психологічної проникливості. Для профілів з високим рівнем розвитку емоційного інтелекту характерним є розташування показників у зоні виражених значень. Профілі осіб з низьким рівнем емоційного інтелекту відрізняються значеннями, які знаходяться у середній зоні.

Таким чином, за допомогою кількісного та якісного аналізів нам вдалось встановити наявність зв'язку між психологічною проникливістю та емоційним інтелектом. У ході дослідження було встановлено, що особи з високим рівнем розвитку емоційного інтелекту відрізняються тяжінням до позитивного полюсу, легкістю, швидкістю виникнення психологічного образу іншого, наявністю соціальної інтуїції, потребою аналізу психічних станів ін-

шої людини, схильністю до психологічної інтерпретації, самостійністю та безсторонністю власних суджень, гнучким та розгорнутим психологічним образом. Особи з низьким рівнем розвитку емоційного інтелекту характеризуються більш низьким якісно-кількісним поєднанням показників психологічної проникливості.

Висновки

1. На основі аналізу спеціальної літератури встановлено, що психологічна проникливість – складне психічне утворення, яке виявляється у здатності помічати, відчувати, передбачати та прогнозувати дії або вчинки інших людей.

2. Кореляційний аналіз дозволив з'ясувати, що емоційний інтелект має значущі зв'язки з наступними параметрами психологічної проникливості: ПЗ (психологічна зіркість), СІ (соціальна інтуїція), ПІ (схильність до психологічної інтерпретації), ГО (гнучкість образу) та СР (спрямованість особистості на розуміння іншої людини).

3. Використання якісного аналізу дозволило згрупувати досліджуваних за рівнем розвитку емоційного інтелекту та описати специфіку психологічної проникливості осіб з різним рівнем емоційного інтелекту.

4. Доведено, що особи з високим рівнем розвитку емоційного інтелекту відрізняються легкістю, швидкістю виникнення психологічного образу іншого, наявністю соціальної інтуїції, потребою аналізу психічних станів іншої людини, схильністю до психологічної інтерпретації, самостійністю та безсторонністю власних суджень, гнучким та розгорнутим психологічним образом. Особи з низьким рівнем розвитку емоційного інтелекту характеризуються

нижчими якісно-кількісним поєднанням показників психологічної проникливості.

ЛІТЕРАТУРА

1. *Ерастов Н. П.* О специфике подготовки промышленного психолога / Н. П. Ерастов // Проблемы промышленной психологии. – Ярославль: Изд-во ЯрГУ, 1975. – Вып. 2. – С. 36-44
2. *Киселева Е. А.* Особенности психологической проницательности у лиц с различной эмоциональной диспозицией: дисс. ... канд. психол. наук. / Е. А. Киселева. – Одесса, 1999. – 246 с.
3. *Люсин Д. В.* Современные представления об эмоциональном интеллекте // Социальный интеллект: Теория, измерение, исследования / Под ред. Д. В. Люсина, Д. В. Ушакова. – М.: Институт психологии РАН, 2004. – С. 29-36.
4. *Носенко Е. Л.* Эмоциональный интеллект: концептуализация феномена, основные функции / Е. Л. Носенко, Н. В. Коврига. – К.: Вища школа, 2003. – 126 с.
5. *Санникова О. П.* О структуре психологической проницательности / Ольга Павловна Санникова // Тезисы допов. учасн. Другої міжн. наук.-практ. конф. «Методологія та технології практичної психології в системі вищої школи». – К.: НПУ імені М. П. Драгоманова МОН України, Поліграф-центр, 2009. – С. 22-28.

А. А. Фищина

ОСОБЕННОСТЬ ПСИХОЛОГИЧЕСКОЙ ПРОНИЦАТЕЛЬНОСТИ ОСОБ С ВЫСОКИМ И НИЗКИМ УРОВНЕМ ЭМОЦИОНАЛЬНОГО ИНТЕЛЛЕКТА

В статье проанализированы сущность понятий «психологическая проницательность», «эмоциональный интеллект». Приведенные результаты исследования соотношения показателей психологической проницательности с уровнем развития эмоционального интеллекта.

Ключевые слова: внутриличностный эмоциональный интеллект, эмоциональный интеллект, межличностный эмоциональный интеллект, психологическая проницательность, психологическая интуиция.

A. A. Fishchina

FEATURE OF PSYCHOLOGICAL INSIGHT OF INDIVIDUALS WITH HIGH AND LOW LEVELS OF EMOTIONAL INTELLIGENCE

The article analyzes the essence of the concepts of "psychological insight", "emotional intelligence". It is determined that psychological insight is a complicated psychological formation that manifests in the ability to notice, feel and predict other people's actions. The results of ratio indicators of psychological insight with a level of emotional intelligence are proposed. It was defined that people with high level of emotional intelligence are characterized by the presence of social intuition, the need to analyze other people's psychological states, tendency to psychological interpretation, independence of own judgments etc. Individuals with low level of emotional intelligence are characterized by lower qualitative and quantitative combination of psychological insight indicators.

Keywords: intrapersonal emotional intelligence, emotional intelligence, interpersonal emotional intelligence, psychological insight, psychological intuition.

Подано до редакції 04.05.2013