

СУБ'ЄКТИВНИЙ ЛОКУС КОНТРОЛЮ ЯК ЧИННИК ПСИХОЛОГІЧНОЇ ПРОНИКЛИВОСТІ

У статті розглядаються особливості психологічної проникливості осіб з різним типом локусу контролю. Вивчалася специфіка прояву психологічної проникливості в осіб з екстернальним або інтернальним типом локусу контролю. Емпірично доведено, що суб'єктивний локус контролю обумовлює індивідуальну специфіку психологічної проникливості на якісному рівні.

Ключові слова: психологічна проникливість, екстернальний тип локусу контролю, інтернальний тип локусу контролю, суб'єктивний локус контролю.

Науковий інтерес до вивчення проблеми "психологічної проникливості" обумовлений стрімкими соціально-економічними змінами сучасного суспільства. Процес гуманізації, котрий зачепив усі прошарки соціальних інститутів, привів до перегляду та зміни вимог до професійно важливих якостей особистості, що висувуються до представників соціономічних професій. Це питання має фундаментальний характер, тому що воно стосується процесу становлення особистості психолога, соціальних робітників, педагогів, лікарів, політиків, юристів та інших. Уміння чітко та швидко складати психологічну характеристику особистості, розуміти її потреби є запорукою успішного оволодіння професією у сфері "людина-людина". Тому особливо важливим стає дослідження психологічної проникливості як професійно важливої властивості особистості.

У сучасній науковій літературі проблемі психологічної проникливості присвячено велику кількість досліджень, у яких був встановлений зв'язок психологічної проникливості з екстраверсією-інтроверсією та інтелектуальною наполегливістю (А. А. Борисова); з емоційністю (О. П. Саннікова, Е. А. Кисельова); психологічним впливом (М. С. Ружицька); емпатією (О. П. Саннікова, О. А. Оріщенко) тощо.

Основи вивчення проблеми психологічної проникливості були покладені у рамках психології пізнання людини людиною (Б. Г. Ананьєв, В. М. Бехтерев, О. О. Бодальов, О. Ф. Лазурський, В. Н. Мясіщев, І. О. Сикорський та інші). Згідно з працями сучасних учених, психологічна проникливість відноситься до соціально-психологічних здібностей особистості й визначається як здатність помічати, відчувати, передбачати та прогнозувати дії або вчинки інших людей [1; 2; 4].

Зрозуміло, що ці уявлення не є вичерпними, тому при вивченні психологічної проникливості особистості ми спираємось на погляди О. П. Саннікової, згідно з якими психологічна проникливість – це "... інтегральна, складна властивість особистості, що відображає внутрішній, психологічний світ іншої людини, що виявляється у вмінні швидко й точно складати

судження про цю, іншу людину, про її переживання, стани, риси характеру, а нерідко і про наміри" [4].

Поняття "локус контролю" або "локалізація контролю вольових зусиль" у психологічну науку були внесені Дж. Роттером у 1954 році. Автор визначав "локус контролю" як певну якість, що характеризує схильність людини приписувати відповідальність за результати своєї діяльності зовнішнім силам (екстернальний тип локусу контролю), або власним здібностям й зусиллям (інтернальний тип локусу контролю) [3;8]. Інтернальний та екстернальний типи локусу контролю виступають особистісною характеристикою, що впливає не лише на діяльність індивіда, але і на здатність відображати та пояснювати навколишній світ.

Слід зазначити, що у нашому попередньому дослідженні був встановлений взаємозв'язок між показниками суб'єктивного локусу контролю особистості та психологічною проникливістю. На емпіричному рівні було доведено, що показник локусу контролю особистості (ІЗ) позитивно корелює на значимому рівні ($p \leq 0,01$; $p \leq 0,05$) з такими показниками: соціальна проникливість (СІ), схильність до психологічної інтерпретації (ПІ), психологічна зіркість (ПЗ), направленість на розуміння іншого (НР), безсторонність (Б). Тому метою дослідження є виявлення специфіки психологічної проникливості осіб з різним типом локусу контролю.

Методика та організація дослідження. Дослідження проводилось на базі Криворізького національного університету. Вибірку склали студенти I-IV курсів гуманітарних спеціальностей у кількості 65 осіб, серед яких 56 осіб жіночої та 9 осіб чоловічої статі. Для дослідження рівня суб'єктивного локусу контролю був застосований опитувальник "Дослідження рівня суб'єктивного контролю" (РСК) [7]. Для діагностики параметрів психологічної проникливості був застосований "Тест-опитувальник психологічної проникливості" О. П. Саннікової та О. А. Кисельової [6].

Методика РСК є модифікованим варіантом опитувальника Дж. Роттера, його авторами є С. Ф. Бажін, С. А. Голикіна, Л. М. Еткінд. З її

допомогою можливо оцінити рівень суб'єктивного контролю над різними життєвими ситуаціями, визначити міру відповідальності людини за свої вчинки й своє життя. Розробники опитувальника РСК виділили такі шкали (на відміну від методики Дж. Роттера, у якій локус контролю є універсальним параметром і виявляється у будь-яких типах життєвих ситуацій): інтернальність-екстернальність (ІЗ), область досягнень (ІД), область невдач (ІН), виробничі (ІВ), сімейні (ІС) та шкали міжособистісних стосунків (ІМ), а також в області здоров'я (ІЗ) [7].

"Тест-опитувальник показників психологічної проникливості" О. П. Саннікової та О. А. Кисельової дозволяє діагностувати 8 компонентів психологічної проникливості. Використовуючи принцип континуальності [6], у структурі психологічної проникливості на її якісному рівні автори виділяють наступні показники: психологічна зіркість (ПЗ), соціальна інтуїція (СІ), спрямованість на розуміння іншого (СР), схильність до психологічної інтерпретації (ПІ), самостійність суджень (СС), безсторонність (Б), схильність до створення цілісного образу (Ц) та

гнучкість образу (Г).

Обробка отриманих даних здійснювалась за допомогою кількісного (кореляційного) і якісного (метод "асів" і "профілів") аналізу [5], статистичне опрацювання результатів дослідження проводилось за допомогою комп'ютерної програми SPSS 13.0.

Результати дослідження та їх обговорення.

На основі даних, що були отримані у результаті емпіричного дослідження з подальшим застосуванням методу "асів" та "профілів", нами були виокремлені дві групи досліджуваних: що характеризуються різним типом суб'єктивного локусу контролю – перша група (5 осіб) – досліджувані з інтернальним типом локусу контролю (ІЛК), друга група (7 осіб) – досліджувані з екстернальним типом локусу контролю (ЕЛК).

На рис. 1. надані профілі психологічної проникливості осіб з різним типом суб'єктивного локусу контролю. В зображених графіках на осі ОХ відмічені якісні показники психологічної проникливості, на осі ОУ – рівень їх значень, виражений у процентилях.

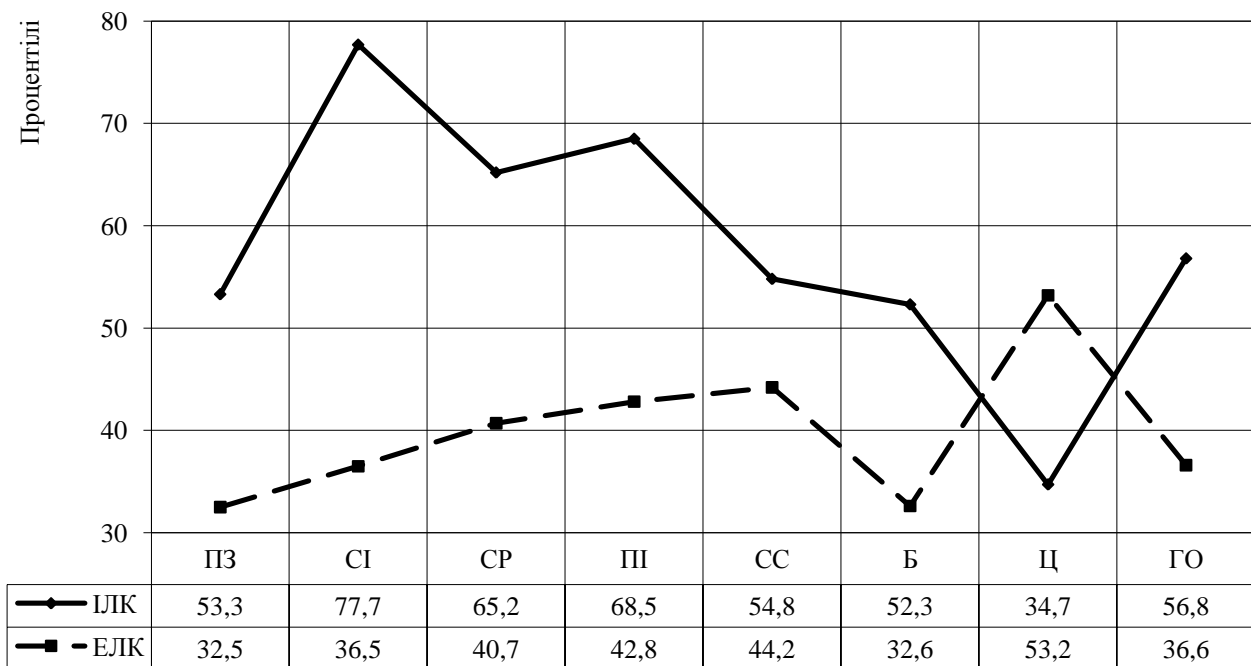


Рис. 1. Профіль психологічної проникливості осіб з різним типом суб'єктивного локусу контролю

Розглянемо специфіку психологічної проникливості у кожній з виділених груп. Візуальний аналіз отриманих профілів показав, що кожна група досліджуваних відрізняється за специфікою якісної структури психологічної проникливості. Це відображається, перш за все, в особливостях конфігурації кожного профілю та його розташуванням відносно середньої лінії ряду. Перша група – ІЛК (інтернальний тип локусу контролю). Профіль осіб з інтернальним типом локусу контролю

характеризується розташуванням показників психологічної проникливості у зоні позитивного полюсу, окрім параметра схильність до створення цілісного образу (Ц-). При цьому найбільш вираженими є такі параметри, як соціальна інтуїція (СІ+) та схильність до психологічної інтерпретації (ПІ+).

Таким чином, можна відзначити, що група досліджуваних з інтернальним типом локусу контролю мають розвинену соціальну інтуїцію (СІ+), тобто

використовують приховані резерви проникливості, схильні створювати образ іншого на основі логічних висновків, аналізу та синтезу різної інформації (П+), мають потребу та прагнення до аналізу психологічних станів іншої людини (ПЗ+). Образ іншої людини складають без впливу упереджень, але цей образ не є незмінним, по мірі отримання нової інформації про іншу людину образ може змінюватись (СС+; Б+; ГО+; СР). Проте, слід зазначити, що образ суб'єкта у людей даного типу не є цілісним, він характеризується виділенням безлічі деталей та елементів (Ц-).

Друга група – ЕЛК (екстернальний тип локусу контролю). Профіль осіб з екстернальним локусом контролю розташовується, крім параметра «цілісність образу» (Ц+), у нижній зоні середньої лінії ряду, що говорить про переважну слабкість прояву показників психологічної проникливості. Найбільш низькі показники спостерігаються за такими параметрами: психологічна зіркість (ПЗ-) та безсторонність (Б-). Це свідчить про те, що у групі осіб з екстернальним типом локусу контролю оцінка іншої людини залежить від думки авторитетів, соціальних кліше, або від особистого емоційного відношення (Б-), а потреба розуміти внутрішній світ іншої людини (ПЗ-) слабо виражена. Образ іншої людини складається на основі узагальнень її рис, властивостей, реакцій поведінки (Ц+). Порівняльний аналіз відмінностей у профілях якісної структури психологічної проникливості з точки зору конфігурації, а також особливостей комбінування найбільш виражених показників у кожній типовій групі дозволяє зробити висновки, що провідною відмінністю специфіки прояву психологічної проникливості в осіб з інтернальним типом локусу контролю є розвиток соціальної інтуїції, схильності до психологічної інтерпретації та схильності давати розгорнутий опис іншої людини.

ЛІТЕРАТУРА

1. Борисова А. А. Экспериментальное изучение психологической проницательности / А. А. Борисова // Социальная работа. – 1994. – №3-4/6.
2. Зазыкин В. Г. Психология проницательности / Владимир Григорьевич Зазыкин. – М.: Изд-во РАГС, 2002. – 130 с.
3. Кондратьев М. Ю. Азбука социального психолога-практика / М. Ю. Кондратьев, В. Д. Ильин. – М.: ПЕР СЭ, 2007. – 464 с.
4. Санникова О. П. О структуре психологической проницательности [Текст] / О. П. Санникова // Методологія та технології практичної психології в системі вищої школи: Тези доповідей учасників Другої міжнародної конф. – Київ: НПУ імені М.П. Драгоманова МОН України, Поліграф-центр, 2009. – С. 22-28.

Співставлення однойменних якісних показників психологічної проникливості у групах, що порівнюються, підтверджує такі статистично значимі відмінності (за t-критерієм Ст'юдента): між профілями типу ІЛК та ЕЛК – за показниками СІ, ПІ ($p \leq 0,05$). Отже, отримані дані свідчать, що кожний тип суб'єктивного локусу контролю характеризується індивідуальною специфікою прояву психологічної проникливості. Це дозволяє вважати, що суб'єктивний локус контролю обумовлює індивідуальну специфіку психологічної проникливості на її якісному рівні, тобто виступає одним з факторів розвитку цієї особистісної властивості.

Висновки

1. Теоретичний аналіз літератури показав, що психологічна проникливість – це інтегральна, складна властивість особистості, що відображає внутрішній психологічний світ іншої людини, що виявляється в умінні швидко й точно складати судження про цю, іншу людину, про її переживання, стани, риси характеру, а нерідко і про наміри.

2. Суб'єктивний локус контролю обумовлює індивідуальну специфіку психологічної проникливості на якісному рівні, тобто виступає одним з факторів розвитку даної особистісної властивості.

3. Профіль осіб з інтернальним типом локусу контролю характеризується проявом таких параметрів психологічної проникливості: соціальна інтуїція (СІ+), схильність до психологічної інтерпретації (ПІ+) та схильність давати розгорнутий образ (Ц-). Профіль осіб з екстернальним типом локусу контролю характеризується вираженням таких параметрів психологічної проникливості, як психологічна зіркість (ПЗ-), безсторонність (Б-) та схильність до створення цілісного образу (Ц+).

5. Санникова О. П. Феноменология личности: Избранные психологические труды / Ольга Павловна Санникова. – Одесса: СМІЛ, 2003. – 256 с.

6. А. с. 8648 Україна, Науково-методичний твір "Тест-опросник психологической проницательности" / О. П. Санникова, О. А. Киселева (Україна). – №8831; заявл. 01.10.2003; опубл. 24.11.2003. – 17 с.

7. Столяренко Л. Д. Основы психологии. Практикум / Л. Д. Столяренко. – Ростов-на-Дону: Феникс, 1999. – 576 с.

8. Rotter J. B. Cognates of personal control: Locus of control, self-efficacy, and explanatory style: Comment. // Applied and Preventive Psychology, 1992. № 1. pp. 127-129.

REFERENCES

1. Borisova, A. A. (1994). Eksperimentalnoye izucheniye psikhologicheskoy pronitsatelnosti [Experimental study of psychological insight]. *Sotsyalnaya rabota – Social work*, 3–4/6 [in Russian].
2. Zazykin, V. G. (2002). *Psikhologiya pronitsatelnosti [Psychology of insight]*. Moscow: Izd-vo RAGS [in Russian].
3. Kondratev, M. Yu., & Ilin, V. D. (2007). *Azbuka sotsyalnogo psikhologa – praktika [Alphabet of social psychologist–practice]*. Moscow: PYeR SE [in Russian].
4. Sannikova, O. P. (2009). O structure psikhologicheskoy pronitsatelnosti [About the structure of psychological insight]. *Vtoraya mezhdunarodnaya konferentsiya "Metodolohiia ta tekhnolohii praktychno psikhologii v systemi vyshchoi shkoly" – Second International Conference "Methodology and Technology of Applied Psychology in Higher School"*. (pp. 22-28). Kyiv: NPU imeni M. P. Drahomanova MON Ukrainy, Polihraf-tsentr [in Russian].
5. Sannikova, O. P. (2003). *Fenomenologiya lichnosti [Phenomenology of personality]*. Odessa: SMIL [in Russian].
6. Sannikova, O. P., & Kiseliyova, O. A. (2003). Naukovo-metodychnyi tvir "Test-oprosnik psikhologicheskoy pronitsatelnosti" [Questionnaire test of psychological insight]. *Avtorskesvidotstvo № 8648 – Author's certificate № 8648. № 8831; zayavl. 01.10.2003; opubl. 24.11.2003* [in Russian].
7. Stolyarenko, L. D. (1999). *Osnovy psikhologii. Praktikum. [Fundamentals of psychology. Manual]*. Rostov-na-Donu: Feniks [in Russian].
8. Rotter, J. B. (1992). Cognates of personal control: Locus of control, self-efficacy, and explanatory style: Comment. *Applied and Preventive Psychology*, 1, 127-129 [in English].

A. A. Фицина

ОСОБЕННОСТИ ПСИХОЛОГИЧЕСКОЙ ПРОНИЦАТЕЛЬНОСТИ ЛИЦ С РАЗНЫМ ЛОКУСОМ КОНТРОЛЯ

В данной статье рассматривается влияние особенностей психологической проницательности у лиц с разным локусом контроля. В частности, изучалась специфика проявления психологической проницательности у лиц с экстернальным и интернальным локусом контроля. Эмпирически доказано, что субъективный локус контроля обуславливает индивидуальную специфику психологической проницательности на качественном уровне.

Ключевые слова: психологическая проницательность, экстернальный локус контроля, интернальный локус контроля.

H. O. Fishchina

SPECIFICITY OF PSYCHOLOGICAL INSIGHTFULNESS OF INDIVIDUALS WITH DIFFERENT LOCUS OF CONTROL

The article deals with the influence of the psychological insightfulness specificity of the individuals with different locus of control. Actually, the specific display of the psychological insightfulness among the individuals with external and internal locus of control was researched. The scientific interest in the study of the problem of "psychological insightfulness" appears due to rapid social and economic changes in the modern society. The process of humanization, which affected all segments of social institutions, brought to view and changed the requirements for professionally important personality traits that are applied to members of sociology professions. This issue is fundamental in nature, with regard to the process of the identity formation of psychologists, social workers, teachers, doctors, politicians, lawyers and others. The ability to build the psychological characteristics accurately and rapidly, as well as understand their needs, is the key to a successful skills development in the field of "human-human". It is therefore the particular study of the psychological insightfulness as a professionally important property of an individual is important. It was empirically proved that the subjective locus of control determines individuals' specificity of psychological insightfulness on the qualitative level. Moreover, it was investigated that individual humans' profile with the internal locus of control is characterized by the display of such positive features of the psychological insight as: a personal orientation on comprehension of other people, inclinations to the psychological interpretation, a construction of versatile image and a construction of integral image. The profile of the individuals with the external locus of control is characterized with expression of such negative features of the psychological insight as: a psychological vigilance, impartiality and inclination to construction of versatile image. On the background of the empirical research, the author points out the following tendency: the individuals' profile with the mixed locus of control measures the indices of psychological insight disposing in their neutral attitude. According to the obtained results, humans with the development of subjective locus of control tend to have a specific level of psychological insightfulness.

Keywords: psychological insightfulness, external locus of control, internal locus of control.

Подано до редакції 06.08.14