

уверенности в себе имеют личности, склонные к проявлению циничности. Самые высокие показатели инициативы в социальных контактах – личности, которые не склонны к проявлению циничности. Наиболее социально смелыми в рамках данной выборки являются личности со склонностью к проявлению циничности.

Ключевые слова: цинизм, циничность, уверенность в себе.

I. P. Topalova

COMPARISON OF SELF-ASSERTION IN CYNIC AND NON-CYNIC INDIVIDUALS

This article presents the results of the empirical studies on the self-assertion of cynic and non-cynic individuals. This paper examines different approaches to the interpretation of the concepts, such as "cynicism", "cynicalness" and "self-assertion". If the cynicism is investigated by many authors in a proper way, the cynicalness, as a stable property of an individual (tendency to cynicism, cynical behavior, etc.), is substantially less studied. The analysis of the psychological literature has shown that some authors have studied the relationship between the "cynicism" and the "cynicalness" and identified them with some differences noted. It is theoretically established that the cynicism is the outright neglect of generally accepted standards of morality, as well as the impudent shameless behavior. "The cynicalness" is a rather stable personality trait manifested in shameless, even brazen, behavior (incontinence, unscrupulousness, immorality, shamelessness, etc.), accompanied by negative thoughts and considerations towards other people (distrust of others, rejection of the other position, disdainful thoughts) and specific feelings and emotions (barefaced attitude towards others, annoyance, disgust, anger, aggression, etc.). "The self-assertion" is a generally positive self-concept, which manifests positive assessment of personal attainments and capabilities. The assertiveness of persons, who are characterized by different degree of cynicalness, is explored. It's also established that persons, who are inclined to cynicalness, have the highest index of the common assertiveness. The persons, who have the low level of cynicalness, also have the highest index of the initiative in the social intercourse. In order to diagnose the features and the levels of the cynicalness we used the procedure of "Placing yourself at the scale of cynicalness" (created by T. Dembo and S. Rubinstein, modified by us). To study the self-assertion of people with different levels of cynicalness we used the test "Self-assertion" by V. G. Romek. The obtained data support the assumption that person's propensity to experience cynicalness may be associated with a level of his / her self-assertion.

Keywords: cynicism, cynicalness, self-assertion.

Подано до редакції 29.07.14

УДК: 159.9+159.964

Т. Ю. Ульянова

СПІВВІДНОШЕННЯ ПОКАЗНИКІВ КОНФЛІКТНОСТІ ТА СХИЛЬНОСТІ ДО РИЗИКУ

У статті розглядаються результати теоретико-емпіричного дослідження схильності до ризику осіб з різним ступенем конфліктності. Виявлені значимі додатні кореляційні зв'язки між показниками конфліктності та ризику. Визначені психологічні характеристики представників кожної групи – конфліктних і неконфліктних осіб. Установлено, що конфліктні особистості більшою мірою схильні до ризику, ніж неконфліктні.

Ключові слова: конфлікт, конфліктність, схильність до ризику, індивідуально-психологічні особливості.

Постановка проблеми

Стрімкі перетворення, що відбуваються в сучасному суспільстві під впливом активних трансформаційних процесів, пред'являють підвищені вимоги до особистості. Життя людини стає складним та повним протиріч. Це певною мірою призводить до зіткнення інтересів в галузі міжособистісних стосунків. І як наслідок, спостерігається посилення збудливості, агресивності, конфліктності, збільшення ваги ризику в життєдіяльності людини. Саме тому вивчення співвідношення показників конфліктності та ризику як усталених рис особистості є важливим та актуальним. Все вищезначене визначило вибір теми дослідження, його мету і завдання.

Дослідження конфліктності особистості протікає в міждисциплінарному науковому просторі, про що свідчить інтерес до цього феномена з боку філософії, соціології, культурології, історії, педагогіки, психології та психотерапії. В історії психології у зв'язку з вивченням такого явища як "конфліктність" відомі наукові роботи Г. Зімеля, Л. Козера, К. Томаса, З. Фрейда. Зазначена тема прямо чи опосередковано представлена в роботах А. Я. Анцупова, Н. В. Гришиної, Є. Н. Богданова, А. А. Гостева, І. В. Грошева, Г. Є. Грігор'євої, В. Г. Зазикіна, Є. П. Ільїна, М. М. Кашапова, Є. С. Кузьміна, С. Д. Максименко, І. С. Мазохи, І. С. Почекаєвої, О. П. Санникової, Б. І. Хасана, О. Я. Чебикіна, А. І. Шипілова.

Схильність до конфліктності особистості виступає одним із внутрішніх чинників, що сприяє вирішенню протиріч, що виникають між людьми шляхом конфліктів [6]. Поняття конфлікт та конфліктність – це коло споріднених понять, тому є певний сенс дати визначення обом термінам.

У психології прийнято визначення конфлікту, що ґрунтується на понятті "протиріччя". У науковій літературі конфлікт визначається як гостре зіткнення протилежно спрямованих, несумісних одна з одною тенденцій, окремо взятого епізоду у свідомості, в міжособистісних взаємодіях або міжособистісних стосунках індивідів чи груп людей, що пов'язані з негативними емоційними переживаннями [8]. До теперішнього часу ведуться дискусії про роль конфліктів у розвитку суспільства і кожної людини в ньому. В результаті було сформовано два діаметрально протилежні погляди, а саме: конфлікти завжди є неконструктивними і від них необхідно позбавлятися або уникати їх; конфлікт – це складне соціально-психологічне явище, що в певних обставинах може мати прогресивне і позитивне значення. У психологічній науковій літературі є різні визначення поняття "конфліктність". Усі ці визначення сходяться в одному: конфліктність – це властивість особистості, що відбиває здатність вступати в конфлікт.

Так, Е. П. Ільїн визначає конфліктність як складну особистісну якість, що включає в себе образливість, запальність, агресивність (гнівливість), підозрливість [5, с. 76]. В. І. Курбатов поняття "конфліктність" розглядає як дратівливість, агресивно-оборонний стиль поведінки. Автор розглядає конфліктність як інтегральну властивість особистості, що відображує частоту її вступу в міжособистісні конфлікти; як готовність особистості до конфліктів, ступінь її залученості у розвиток і завершення проблемних ситуацій соціальної взаємодії шляхом конфліктів [7, с. 163]. Конфліктність розглядається також як властивість особистості, що детермінує зародження, динаміку і кінцевий результат розвитку конфлікту [4].

Отже, чинники конфліктності особистості можуть бути як внутрішніми, що залежить від ставлення людини до навколишнього світу, її рис особистості, що сприяють появі конфлікту, чи зовнішніми, що наві'язуються людині з соціуму.

На цьому етапі дослідження ми спираємося на визначення А. Я. Анцупова, який під конфліктністю розуміє властивість особистості, що відображує частоту її вступу до міжособистісних конфліктів; ступінь готовності особистості до розвитку і завершення проблемних ситуацій соціальної взаємодії шляхом конфліктів [1].

У літературі зроблені спроби встановити зв'язок конфліктної особистості з широким колом рис особистості. Так, в деяких роботах встановлено, що конфліктність пов'язана з імпульсивністю, тривожністю, агресивністю, прагнення до гострих відчуттів, схильніс-

тю до ризику [3].

Відомо, що схильність до ризику розглядається як психологічний феномен, як риса особистості, що характеризується прагненням до ризику, схильністю до вибору ризикованих ситуацій (ситуацій, що несуть ризик), емоційною перевагою тієї або іншої діяльності (або цінності), що пов'язана з ризиком та глибокою, стійкою потребою в ній. Найчастіше ризикованість-неризикованість визначається як характеристика поведінки, сплав особистісно-ситуаційних і соціальних факторів. Вважається, що люди агресивні, з сильною потребою в домінуванні та самоствердженні, імпульсивні і прагнучі до гострих відчуттів – більш ризиковані [11].

Отже, метою дослідження є пошук співвідношення показників конфліктності та показників схильності до ризику та вивчення індивідуально-психологічних особливостей схильності до ризику у осіб, які розрізняються за рівнем конфліктності (високим і низьким).

Спираючись на літературні дані та наші попередні емпіричні дослідження, ми припустили, що конфліктність може бути пов'язана з ризиком і супроводжуватися схильністю до ризику.

Процедура емпіричного дослідження

Для вивчення конфліктності застосована процедура "Розміщення себе на шкалі конфліктності", що є модифікацією методики Т. Дембо та С. Рубінштейн. Вибір цієї процедури обумовлений тим, що ця процедура дає можливість виявити осіб з різним рівнем прояву конфліктності досить легко, доступно, в короткий термін, і відрізняється чіткістю та однозначністю інструкції до її проведення.

Для діагностики схильності до ризику було використано "Тест-опитувальник якісних показників схильності до ризику", що був розроблений О. П. Санніковою та С. В. Биковою. Вибір цієї методики пояснюється тим, що вона орієнтована на діагностику показників схильності до ризику і є досить надійним інвалідним психодіагностичним інструментарієм. Серед характеристик схильності до ризику авторами виділені наступні компоненти: емоційний, когнітивний, поведінковий і контрольно-регулятивний показники [2].

Дослідження проводилося на базі Південноукраїнського національного педагогічного університету імені К. Д. Ушинського. В ньому брали участь слухачі денної та заочної форм навчання відділення перепідготовки кадрів зі спеціальності "Психологія" у віці від 22 до 45 років у кількості 145 осіб.

Математико-статистичні процедури обробки результатів дослідження проводилися з використанням комп'ютерної статистичної програми SPSS 13.00 for Windows. Застосовувалися кількісний (метод кореляції Спірмена) та якісний аналіз даних (метод "асів" і "профілів") [9; 10].

Результати та їх обговорення

Аналіз емпіричних даних здійснено за такою схемою: спочатку наведено результати кількісного аналізу даних (кореляційного), завдяки чому упорядковується простір усіх показників, що вивчаються, потім надано результати якісного аналізу, де здійснюється групуван-

ня досліджуваних осіб за певною ознакою.

В табл. 1 наведені результати кореляційного аналізу між показниками схильності до ризику та показниками конфліктності.

Таблиця 1

Значущі кореляційні зв'язки між показниками схильності до ризику та конфліктності

Загальний показник конфліктності	Показники схильності до ризику				
	ЕКР	ККР	ПКР	КрКР	КОР
ЗПК	181*	148	346**	73	272**

Примітка: 1) нулі та коми не позначено; 2) позначення * – значущість зв'язку на рівні $p \leq 0,05$, ** – $p \leq 0,01$; 3) умовні позначення показників ризику (тут і далі): емоційний компонент ризику (ЕКР), когнітивний компонент ризику (ККР), поведінковий компонент ризику (ПКР), контрольно-регулятивний компонент ризику (КрКР) та композитна оцінка ризику (КОР).

Аналіз табл. 1 свідчить про наявність лише додатних значимих зв'язків між означеними показниками та тенденцій до подібних зв'язків. Значимий додатний зв'язок на 5% рівні отриманий між загальним показником схильності до конфліктності (ЗПК) і емоційним компонентом ризику (ЕКР). Між загальним показником схильності до конфліктності (ЗПК) та такими показниками схильності до ризику, як поведінковий компонент (ПКР) та композитна оцінка ризику (КОР) встановлені значимі додатні зв'язки на 1% рівні. Це свідчить про те, що прояви конфліктності супроводжуються достатньо високим рівнем схильності до ризику, здатністю особистості мати різноманітні й насичені емоційні переживання, що можна виявити в висловлюваннях, у виразних діях, поведінці і безпосередньо пов'язані з ризиком. Отже, результати попереднього кореляційного аналізу підтвердили можливість порівняння досліджуваних психологічних характеристик, що дозволяє приступити до якісного аналізу даних.

З цією метою за допомогою методу "асів" з вибірки досліджуваних були виділені дві групи осіб: група осіб з високим рівнем конфліктності (Kmax) та група осіб з низьким рівнем конфліктності (Kmin).

Подальше застосування якісного аналізу дозволяє вивчити психологічні характеристики схильності до ризику представників кожної групи – конфліктних і неконфліктних особистостей, для чого використано метод "профілів".

На рис.1 надані профілі, що відображають специфіку схильності до ризику означених груп досліджуваних. На осі абсцис (OX) розташовані показники схильності до ризику, на осі ординат (OY) – їх числові значення, що виражаються у центильях і представляють усереднену оцінку кожного показника всіх представників виділених груп.

Зона від 0 до 25-го центиля відповідає першому квартилю розподілу, що інтерпретується як крайній низький ступінь вираженості ознаки і свідчить про невираженість показника, що вивчається. Зона від 75-го до 100-го центиля відповідає четвертому квартилю, що інтерпретується як крайнє високе значення аналізованого показника і тим самим свідчить про його

яскраву вираженість. Чим ближче до середньої лінії ряду (точка 50-й центиль) значення показника, тим у меншій мірі він є характерним для певної підвибірки. Значення кожної крапки на графіку являє собою середнє арифметичне значення цього показника у представників кожної групи. Аналіз та психологічна інтерпретація профілю відбувається з опорою на ті показники, що максимально відхиляються від середньої лінії ряду. Важливо зазначити, що вкрай високих та вкрай низьких значень показників, що вивчаються, у представників групи осіб з різною схильністю до конфліктності у вибірці не виявлено.

Спочатку розглянемо кожний профіль окремо, а потім здійснимо порівняльний аналіз між цими профілями. Перед тим, як здійснити аналіз профілів, проаналізуємо найбільш виражені показники кожного профілю. Знак (додатний чи від'ємний) свідчить про те, до якого полюсу наближається значення показника, що відповідно відображається й у психологічній характеристиці певної групи. Ранжування дозволило упорядкувати домінуючі показники і описати індивідуально-типологічні характеристики особистості представників кожної групи досліджуваних (див. табл. 2).

Профіль представників груп осіб з високим рівнем схильності до конфліктності (гр. Kmax) розташований в площині додатніх значень, це свідчить про те, що ризик у представників цієї групи досягає відносно високого рівня. Таким особам властиві прагнення, ваблення до ризикових дій, відчуття необхідності в ризиковій поведінці; імпульсивність в проявах ризикової активності в діях, нестриманість, схильність ризикувати, діяти за першою спонуючою, за першим вабленням; прояв схильності до ризику за власною ініціативою без спонуки з боку оточуючих; безпечність, легкість виникнення, протікання і припинення ризикових дій; зовнішні прояви ризик-риси, як у висловлюваннях, конкретних діях в ризиковій поведінці, так і в емоційній експресії – їх можна спостерігати у виразних рухах, міміці, жестах, поведінці; здатність зберігати ризиковану поведінку (первинний намір) в незалежності від зовнішніх сил (ПКР+). Представни-

кам цієї групи притаманна наявність різноманітних думок про активне бажання випробувувати ризик,

роздумів про схильність ризикувати завжди і в усьому, фантазій про ризик (ККР+).

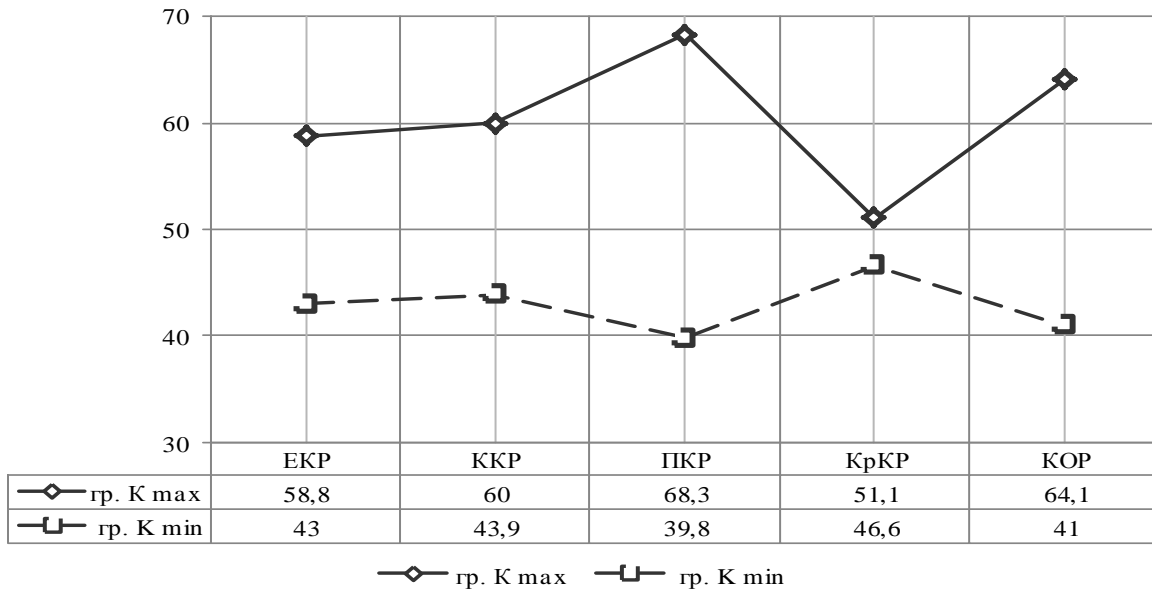


Рис. 1. Профілі показників ризику в групах осіб, які відрізняються за рівнем схильності до конфліктності

Примітка: гр. Кmax (n=35) – група осіб з високим рівнем конфліктності; гр. Кmin (n=37) – група осіб з низьким рівнем конфліктності.

Таблиця 2

Ранги показників ризику осіб, які відрізняються за рівнем конфліктності

Ранг	Показники ризику група Кmax	Показники ризику група Кmin
1	ПКР+	ПКР -
2	КОР+	КОР -
3	ККР+	ЕКР -

Профіль групи неконфліктних осіб (гр. Кmin) знаходиться в зоні від’ємних значень, це вказує на невираженість схильності до ризику представників цієї групи. Такі особи характеризуються як передбачливі, обережні, стабільні і впорядковані і не шукають нових вражень від життя. Від’ємне значення поведінкового компонента ризику (ПКР-) свідчить про відсутність схильності до ризикових дій, вчинків і ризикованої поведінки у неконфліктних осіб. Представники групи не проявляють або майже не проявляють свої емоційні переживання, пов’язані з ризиком; насиченість, сила, різноманітність емоційних переживань, пов’язаних з ризиком, для таких осіб не набуває сенсу (ЕКР-).

Все вищесказане свідчить про те, що конфліктні особи більшою мірою схильні до ризику, ніж неконфліктні. І, найчастіше, схильність до ризикових дій супроводжує прояви конфліктності.

Висновки

1. Теоретично встановлено, що конфліктність – властивість особистості, що відображає частоту її вступу до міжособистісних конфліктів, ступінь готовності особистості до розвитку і завершення проблемних ситуацій соціальної взаємодії шляхом конфліктів.

Схильність до ризику розглядається як психологічний феномен, як риса особистості, що характеризується прагненням до ризику, схильністю до вибору ризикованих ситуацій (ситуацій, що несуть ризик), емоційною перевагою цієї або іншої діяльності (або цінності), що пов’язана з ризиком та глибокою, стійкою потребою в ній.

2. Для пошуку співвідношення показників конфліктності та ризику використані такі методики: процедура "Розміщення себе на шкалі конфліктності" (модифікація методики Т. Дембо та С. Я. Рубінштейн) і "Тест-опитувальник якісних показників схильності до ризику", що був розроблений О. П. Санніковою та С. В. Биковою.

3. За допомогою кількісного аналізу виявлені значимі додатні кореляційні зв’язки: на 5% рівні статистичної значущості – між загальним показником схильності до конфліктності (ЗПК) та емоційним компонентом ризику (ЕКР) і на 1% рівні – між загальним показником схильності до конфліктності (ЗПК) та такими показниками схильності до ризику, як поведінковий компонент (ПКР) та композитна оцінка ризику (КОР).

4. Виявлені психологічні характеристики пред-

ставників кожної групи – конфліктних та неконфліктних осіб. За результатами якісного аналізу встановлено, що конфліктним особам властиві такі характеристики: прагнення, ваблення до ризикових дій, відчуття необхідності в ризиковій поведінці; імпульсивність в проявах ризикової активності в діях – нестриманість, схильність ризикувати, діяти за першою спонукою, за першим вабленням; прояв схильності до ризику за власною ініціативою, без спонуки з боку оточуючих; безпечність, легкість виникнення, протікання і припинення ризикових дій; зовнішні прояви ризик-риси як у висловлюваннях, конкретних діях в ризиковій поведінці, так і в емоційній експресії – їх можна спостерігати у виразних рухах, міміці, жестах, поведінці; здатність зберігати ризиковану поведінку (первинний намір) незалежно від зовнішніх сил. Представникам

групи притаманна наявність різноманітних думок про активне бажання випробувувати ризик, роздумів про схильність ризикувати завжди і в усьому, фантазій про ризик.

Неконфліктні особи характеризуються як передбачливі, обережні, стабільні і впорядковані особистості, які не шукають нових вражень від життя. Від'ємне значення поведінкового компонента ризику (ПКР-) свідчить про відсутність схильності до ризикових дій, вчинків і ризикованої поведінки у неконфліктних осіб. Представники цієї групи не проявляють або майже не проявляють свої емоційні переживання, пов'язані з ризиком; насиченість, сила, різноманітність емоційних переживань, пов'язаних з ризиком, для таких осіб не набуває сенсу (ЕКР-).

ЛІТЕРАТУРА

1. Анцупов А. Я. Словарь конфликтолога: Текст / Александр Яковлевич Анцупов, Анатолий Иванович Шипилов.– СПб.: Питер, 2006. – 528 с.
2. Бикова С. В. Индивидуально-психологические особенности склонности к риску: дисс. ... канд. психол. наук:19.00.01/ Светлана Валентиновна Бикова. – Одеса, 2008. – 174 с.
3. Богданов Е. Н. Психология личности в конфликте: Учебное пособие / Евгений Николаевич Богданов, Владимир Георгиевич Зазыкин; 2 е изд. – СПб.: Питер, 2004. – 224с.
4. Гришина Н. В. Психология конфликта / Наталия Владимировна Гришина.– СПб.: Питер, 2008 – 544с.
5. Ильин Е. П. Психология общения и межличностных отношений / Евгений Павлович Ильин.– СПб.: Питер, 2009. – 576 с.
6. Корчагина Н. Г. Роль самооценки и мотивации в развитии конфликтной личности / Нина Гавриловна

- Корчагина // Вестник Православного Свято-Тихоновского гуманитарного университета. Серия Педагогика. Психология. – 2008. – № 9. – С. 141–149.
7. Курбатов В. И. Конфликтология / Владимир Иванович Курбатов.– Ростов-на-Дону: Феникс, 2007. – 455с.
8. Петровский А. В. Психологический словарь / Артур Владимирович Петровский, Михаил Григорьевич Ярошевский.– М., 1990. – 494 с.
9. Санникова О. П. Эмоциональность в структуре личности / Ольга Павловна Санникова. – Одесса: Хорс, 1995. – 334 с.
10. Санникова О. П. Феноменология личности: Избранные психологические труды / Ольга Павловна Санникова. – Одесса: СМІЛ, 2003. – 256 с.
11. Санникова О. П. Риск и принятие решений / Ольга Павловна Санникова, Александр Ильич Санников, Светлана Валентиновна Быкова / – Харьков: Апец+, 2007. – 60 с.

REFERENCES

1. Antsupov, A. Ya., & Shipilov, A. I. (2006). *Slovar konfliktologa [Dictionary of conflictologist]*. St. Petersburg: Piter [in Russian].
2. Bykova, S. V. (2008). *Indyvidualno-psykholohichni osoblyvosti skhylnosti do ryzyku [Individual psychological features of proneness to risk]. Extended abstract of Candidate's thesis*. Odesa [in Ukrainian].
3. Bogdanov, Ye. N., & Zazykin, V. G. (2004). *Psikhologiya lichnosti v konflikte [Psychology of a Personality in a Conflict]*. Saint Petersburg: Piter [in Russian].
4. Grishina, N. V. (2008). *Psikhologiya konflikta [Psychology of a Conflict]*. Saint Petersburg: Piter [in Russian].
5. Ilin, Ye. P. (2009). *Psikhologiya obshcheniya i mezlichnostnykh otnosheniy [Psychology of communication and interpersonal relationship]*. Saint Petersburg: Piter [in Russian].

6. Korchagina, N. G. (2008). *Rol samootsenki i motivatsii v razvitii konfliktnoy lichnosti [Role of self-esteem and motivation in the development of conflict personality]*. *Vestnik Pravoslavnogo Svyato-Tikhonovskogo gumanitarnogo universiteta. Seriya Pedagogika. Psikhologiya – Bulletin of Saint Tikhon's Orthodox University. Series Pedagogy. Psychology*, 9, 141–149[in Russian].
7. Kurbatov, V. I. (2007). *Konfliktologiya [Conflict Resolution Study]*. Rostov-na-Donu: Feniks [in Russian].
8. Petrovskiy, A. V., & Yaroshevskiy, M. G. (1990). *Psikhologicheskii slovar [Psychological Dictionary]*. Moscow [in Russian].
9. Sannikova, O. P. (1995). *Emotsionalnost v strukture lichnosti [Emotionality in the Structure of a Personality]*. Odessa: Khors [in Russian].
10. Sannikova, O. P. (2003). *Fenomenologiya lichnosti: Izbrannyye psikhologicheskiye trudy [Phenomenology of personality: Selected psychological works]*. Odessa: SMI [in Russian].

ogy of a Personality: Selected works on psychology]. Odessa: SMIL [in Russian].

S. V. (2007). *Risk i prinyatie resheniy [Risk and decision-making]*. Kharkiv: Apeks+ [in Russian].

11. Sannikova, O. P., Sannikov, A. I., & Vykova,

Т. Ю. Ульянова

СООТНОШЕНИЕ ПОКАЗАТЕЛЕЙ КОНФЛИКТНОСТИ И СКЛОННОСТИ К РИСКУ

В статье рассматриваются результаты теоретико-эмпирического исследования склонности к риску лиц с разным уровнем конфликтности. Выявлены значимые положительные корреляционные связи между показателями конфликтности и риска. Определены психологические характеристики представителей каждой группы – конфликтных и неконфликтных людей. Установлено, что конфликтные личности в большей степени подвержены риску, чем неконфликтные.

Ключевые слова: конфликт, конфликтность, склонность к риску, индивидуально-психологические особенности.

T. Yu. Ulianova

RATIO BETWEEN PRONENESS TO CONFLICT AND RISK PRONENESS

The article deals with the results of the theoretical and empirical research of the risk proneness in individuals with different levels of the proneness to conflict. It has been theoretically determined, that the proneness to conflict is a property of a personality, which reflects the frequency of getting into interpersonal conflicts, the level of readiness for development and terminating problem situations of social interaction by means of a conflict. The risk proneness is considered as a psychological phenomenon, as a personality trait, which is characterized by the proneness to risk, the tendency to choosing risky situations, emotional dominating of a certain activity that is connected with risk and stable demand for it. The significant positive correlation relationships between indices of the risk proneness and the proneness to conflict have been empirically revealed at the 5% and the 1% levels of statistical significance. The psychological characteristics of each group representatives (individuals, who are prone and not prone to conflict) have been revealed. According to the results of a qualitative analysis it has been determined that the individuals, who are prone to risk, are characterized by aspiration, appetite to risks, feeling necessity for risky behavior, impulsion in risk; extravagance, proneness to act at the first jet, manifestation of risk appetite on own initiative; easiness of emergence, development and termination of risky actions; external manifestations of risk in statements, in certain actions and in emotional expressions – they are reflected in expressive moves, mimics, gestures, behavior; the ability to keep risky behavior independent from external forces. The representatives of such a group are characterized by a great variety of thoughts about the desire to experience risk, about the proneness to risk in every situation and fantasies about the risk. The poverty of the proneness to risk of representatives of non-conflict group has been specified. Such individuals are described as provident, careful and stable people, who don't look for the new life impressions. The poorly expressed behavior risk component is indicative of the absence of the proneness to risk acts and the behavior of non-conflict personalities. The representatives of this group don't express at all or hardly express their emotional experience, associated with risk; the intension and diversity of emotional trials, associated with risk, are not important for such individuals. All of this goes to prove that the conflictive personalities are prone to risk in a greater degree than non-conflictive individuals. Besides, in most cases the risk proneness accompanies the manifestations of the conflict proneness.

Keywords: conflict, proneness to conflict, risk proneness, individual psychological peculiarities.

Подано до редакції 04.08.14