

О. П. Санниковой и О. В. Кузнецовой и процедура "Размещения себя на шкале обиды". Выявлены значимые связи общего показателя обиды с показателями социальной адаптивности. Эмпирически изучены индивидуально-психологические особенности адаптивности лиц, склонных к переживанию обиды разной степени.

**Ключевые слова:** склонность к переживанию обиды, обидчивость, социальная адаптивность.

*N. V. Svertilova*

#### OFFENSE EXPERIENCING AS AN ADAPTIVE FACTOR

In this article we described the specificity of the social adaptivity of the persons, who have and don't have the inclination to experience offense. It was determined that the offense is an emotional reaction on the non-proper attitude to the person himself / herself. The offense experiencing occurs in close social interaction and is connected with the social adaptivity. The adaptivity as a feature of a person should be considered as a capability to the internal and the external renovations, as well as the changes that have a direction to keep equal relations of a person with micro- and macrosocial surrounding. As a means of the diagnostic instrument we choose the following: the method of the "Interviewing test of the social adaptivity" by O. P. Sannikova and O. V. Kuznetsova and the procedure of "my location on the offense scale". It was found that the important negative links of the common indicator of the offense occur with the indicators of the social adaptivity: how to understand and hierarchize the signals of the society easily; the exactness of the orientation in the social expectations; the readiness to perform the constructive actions in order to overcome the troubles; the general satisfaction; the general indicator of the social adaptivity. It was determined that persons, who don't have the inclination to the offense, demonstrate the increasing readiness for changing; the readiness to undertake constructive actions, which has the aim to overcome the troubles and achieve the goals; the general satisfaction expressing and the common adaptivity indicator. Alternatively, the representatives of the test, who have the inclination to the offense, show a low index of the indicators of the easiness of understanding society signals, which have an aim to achieve the results. The content analysis let us detect the individual psychological features of the emotional experience of the offense. The tested persons were freely divided into groups by means of the types of emotional experience of the offense, which might be classified as a constructive and destructive type of the emotional experience. It was proved that the inclination to the offense destroys the adaptation procedure and due to this we may consider the offense as a destructive personal characteristic.

**Keywords:** inclination to the offence experiencing, petulance, social adaptivity.

*Подано до редакції 05.08.14*

---

УДК: 159.923+159.955.3

*О. М. Свистула*

### ОСОБИСТІСНІ КОМПОНЕНТИ РЕГУЛЮВАННЯ ВИБОРУ В УМОВАХ НЕВИЗНАЧЕНОСТІ

---

*У статті представлено результати емпіричного дослідження взаємозв'язку індивідуально-психологічних властивостей особистості, схильної до ризику, та показників ухвалення рішень. Виділені особистісні фактори впливу на характеристики вибору (раціональність, схильність до ризику, креативність). Предметом дослідження стала залежність вибору від психологічного складу особистості, що ухвалює рішення (ОУР), особливості вибору особистості в умовах ризикованої діяльності та умовах невизначеності, аналіз особистісних властивостей, що визначають індивідуальну своєрідність ухвалення рішень. Представлено основні напрями дослідження психології вибору в умовах невизначеності. Виконано аналіз основних особливостей і сучасного стану проблеми ухвалення рішень. Показано перспективний напрям її подальшої розробки – вивчення співвідношення параметрів ухвалення рішень з іншими властивостями особистості. Представлено нові емпіричні дані, що показують існування залежностей між рівнем готовності до ризику в умовах невизначеності і параметрами ухвалення рішення. Розкрито роль і значення «ухвалення рішень», яке розуміється як вибір особистості, що враховує невизначеність і умови вибору. Встановлено, що особистісні властивості здійснюють роль регулятора вибору. Показана особлива роль когнітивного простору вибору і роль процесу уяви, що забезпечує функціонально-інформаційний аналіз невизначеності, аналіз і синтез умов ухвалення рішень.*

**Ключові слова:** особистісні властивості, ухвалення рішень, невизначеність, психологічні характеристики вибору, готовність до ризику.

**Проблема дослідження.** Необхідність ухвалити рішення в умовах невизначеності, неповної інформованості, аналізувати варіанти вибору, прогнозувати наслідки його реалізації, враховувати складні мережеві та динамічні зміни ситуації – все це передбачає

здатності до нового мислення і актуалізації різних сторін інтелектуально-особистісного потенціалу людини. Професіоналу абсолютно необхідно орієнтуватися в сучасному все більш ускладненому світі, коли людині часто доводиться мати справу з великим обся-

гом інформації, вчасно реагувати на швидку зміну подій, діяти і ухвалювати рішення, не маючи можливості ретельно обмірковувати ситуацію, вирішувати складні, заплутані умови проблеми, бути готовим до ризику. Життєздатність, успішність, добробут і якість життя людини, таким чином, багато в чому залежать від її можливостей впоратися з невизначеністю, яка пов'язана з ризиком.

Вивчення психологічних закономірностей наближає дослідників до розуміння сутності не тільки особистісної та професійної самореалізації, а й поведінки ОУР (особистість, що ухвалює рішення), яка має конкретну вираженість певних властивостей і якостей з ухвалення рішень в нестационарних умовах професійної діяльності. Актуальність дослідження пов'язана ще й з тим, що до теперішнього часу немає завершеної психологічної концепції, яка дозволила б зрозуміти особливості особистісної регуляції ухвалення рішень, пояснити міжкомпонентні і міжрівневі зв'язки різних психологічних детермінант ухвалення рішення ОУР.

Існує безліч робіт, присвячених аналізу процесуальних характеристик ухвалення рішень, виділення й опису його етапів, різних моделей, стратегій і стилів ухвалення рішень. Однак, не так багато досліджень, присвячених питанням властивостей, якостей і рис ОУР. У соціальних науках увагу приділяють зовнішнім передумовам ухвалення рішень. Але оскільки вибір завжди несе на собі відбиток особистості, яка зробила його, психологія спрямовує свій науковий інтерес на внутрішні його складові (регуляторні, мотиваційні, емоційні, когнітивні). У сучасному світі людина часто опиняється в ситуаціях вибору в різних сферах життєдіяльності. Можливість вибору створює спектр перспектив реалізації потенціалу особистості, дозволяє висловити її індивідуальність і створює умови для самовизначення. Через відсутність чіткого уявлення про мотиваційні, емоційні, когнітивні, ціннісні та інші складові вибору особистості, їх динаміку і співвідношення залишається відкритим питання про те, які суб'єктивні характеристики впливають на вибір людини та як вони взаємодіють один з одним [6].

Тому дослідження ухвалення рішень в аспекті пошуку індивідуально-психологічних чинників вносять вклад у розвиток психологічної теорії ухвалення рішень (вивчення регулятивних процесів ОУР) і психології особистості (вивчення механізмів розвитку, самореалізації, закономірностей функціонування). Розробка та використання моделі поведінки ОУР при ухваленні рішень дозволяє верифікувати теоретичні уявлення про особистісні та індивідуально-типологічні передумови регулювання ухвалення рішень особистістю. Пошук закономірних відносин властивостей індивідуальності ОУР та характеристик ухвалення рішень спонукали проведення зазначеного дослідження.

**Мета дослідження:** виділити детермінанти ухва-

лення рішень ОУР в умовах невизначеності. Предмет дослідження – співвідношення особистісних властивостей осіб, що відрізняються схильністю до ризику, і характеристик ухвалення рішень. Методологічну основу дослідження склали підходи до дослідження ризику (А. П. Альгін, С. В. Бикова, О. В. Вдовіченко, В. Н. Вяткин, А. А. Долнікова, Т. В. Корнілова, Ю. Козелецький, А. А. Деркач, К. Х. Кумбс, В. А. Петровський, В. Д. Рудашевський та інші); існуючі напрями дослідження ухвалення рішень у професійній діяльності (А. В. Карпов, Т. В. Корнілова, Ю. Козелецький, Ю. Н. Кулюткин, Н. В. Кузьміна, О. І. Санніков та інші).

**Сучасний стан проблеми дослідження.** Представимо психологічні складові предмету дослідження.

I. Категорія невизначеності як поняття було введено в середині минулого століття і знайшло відображення в теоретичних концепціях Т. Адорно та його колег (Р. Сенфорд, Е. Френкель-Брунвік, Д. Левінсон), висхідних до поглядів Е. Йенша і розумілася як здатність справлятися зі складністю навколишнього світу. У психологічній науці така можливість людини знайшла своє вираження у конструкті, званому «толерантність до невизначеності». Пізніше, в останній чверті 20 століття, поняття толерантності до невизначеності уточнювалося і конкретизувалося [1]. Наприклад, Д. Маклейн формулював його як спектр реакцій на стимули, які сприймаються індивідом як незнайомі, складні, мінливі або дають можливість декількох принципово різних інтерпретацій. Він описує толерантність до невизначеності як розкид реакцій, від відкидання до привабливості, при сприйнятті невідомих, складних ситуацій.

II. У психологічних дослідженнях виявлено, що вибір і ухвалення рішення детерміновані такими психологічними чинниками, як характер пред'явлення суб'єкту альтернатив (Г. Гигеренцер, Д. Канеман, Т. Мітчелл, А. Тверські), психологічні особливості суб'єкту вибору (Р. Броуді, С. Канінгам, Є. О. Клімов, Т. В. Корнілова, Б. Ф. Ломов, А. С. Михалос, К. Левин), особливості взаємодії суб'єкту вибору з оточенням (С. Алісон, Х. Т. Ванг, Дж. Дорія, Д. Месік, Д. Тейлор, Ф. Тетлок, Є. А. Савіна, Дж. Снайзек та ін).

Поняття «вибір» є міждисциплінарним. У психології відсутнє однозначне визначення поняття «вибір». В екзистенціальному та гуманістичному підходах вибір позначає невід'ємну сутнісну характеристику людини (А. Маслоу, Р. Мэй, К. Роджерс, В. Франкл та ін). У когнітивному напрямку це поняття означало одну зі складових процесу пізнання (Дж. Келлі, Ж. Піаже, Л. Фестінгер та ін). У ряді робіт, присвячених особливостям ухвалення рішення, вибір розглядається як один з його етапів (Д. Канеман, Ю. Козелецький, Г. Саймон). Питання про компоненти ухвалення рішення та складові вибору як складноорганізованої діяльності аналізувалося в працях

Ю. Козелецького, Б. Ф. Ломова, С. Вербіна та Д. О. Леонтьєва. В дослідженнях вітчизняних вчених вибір представлений як завдання і як проблема, вивчені окремі складові акту вибору: в діяльній підході – способи та засоби ефективної діяльності вибору; в теоріях цілепокладання – вибір цілей, які не задані. Обидва підходи визначають ситуацію невизначеності, особистісні детермінанти вибору. Б. Ф. Поршнев (1975) одним з перших у вітчизняній соціальній психології визначив вибір як основну функцію особистості.

Оперуючи термінами діяльній підходу в психології, вибір для пізнання особистості можна уявити як модель екстериоризації внутрішньої психічної діяльності у зовнішній план. Вибір – це простір прояву особистості на межі внутрішнього і зовнішнього. Психологічно перетворена ситуація знаходить своє вираження в поведінці людини. До теперішнього часу вже можна вважати завершеними системні дослідження прийняття рішення як інтегрального психічного процесу (А. В. Карпов) [2]. А. В. Карпов відзначає, що в структурі ухвалення рішення можна виявити як когнітивний процес (від відчуття і до мислення), так і компоненти мотиваційних, емоційних і вольових процесів. Але також ухвалення рішення залежить від індивідуальних якостей особистості. «Діяльній підхід», що існує тривалий час, не в змозі пояснити специфіку і механізми ухвалення рішення, розглядаючи і структуру, і механізми вибору як складові вольового акта, а ухвалення рішення лише в якості однієї з його компонент. Необхідно погодитися з абсолютно справедливою точкою зору, що на рівні операцій втрачається найважливіший атрибут ухвалення рішення – його усвідомлюваний, особистісно-детермінований характер. Описані в літературі рівні – "ухвалення рішення як дія" і "ухвалення рішення як інтегральний психічний процес" – визнаються лише частково достатніми для розуміння і опису емпірично встановленого величезного розмаїття видів і рішень суб'єкта. Можна лише зазначити, що до теперішнього часу не з'ясовано специфіку її унікальної структури, особливо в тому випадку, коли ухвалення рішення трансформується в самостійну діяльність. Спроба дослідників наблизитися до вирішення цього завдання раніше не дала жодних практично значущих результатів.

Крім того, ухвалення рішення ОУР в умовах невизначеності завжди пов'язане з ризиком і передбачає вміння покладатися на свої можливості і свою відповідальність, що є також регулятором поведінки, властивістю особистісної регуляції ухвалення рішень.

III. У сучасних дослідженнях склалося кілька напрямків дослідження і трактування ризику. У першому напрямку розглядається поведінка ОУР в умовах ризику, ризик визначається як активність, спрямована на отримання бажаного результату шляхом уникнення небезпеки, здійснення вибору з надією на успіх у си-

туації з можливим несприятливим результатом (Ю. Козелецький, Т. Н. Савченко та інші) [4].

Другий напрям, пов'язаний зі сприйняттям і оцінкою ризику, трактує ризик як прогностичну оціночну категорію, міру неблагополучного результату, який визначається ймовірністю і розміром можливого програшу, а також створює баланс між успіхом і невдачею, формується на стадії планування і організації дії (В. В. Кочетков, І. Г. Скотнікова, Г. Н. Солнцева, Т. В. Корнілова та інші). Третє – вивчає зв'язок ризикованості з індивідуально-психологічними особливостями ОУР (ризик групи людей, невмотивований ризик), коли ризик розглядається як характеристика ситуації або дії, що відрізняються наявністю небезпеки або невизначеності, пов'язані з необхідністю вибору з низки можливих альтернатив (А. А. Кондрацький, О. П. Саннікова, С. В. Бикова та інші). І, нарешті, ризик як готовність до певного типу ухвалення рішень про дії, а саме як готовність прийняття ситуації невизначеності, покладаючись на свої можливості і свою відповідальність, йти на обміркований ризик. Цей тип є також проактивним регулятором поведінки, властивістю особистісної регуляції ухвалення рішень [3; 9].

**Організація та методики дослідження.** В основі проведеного нами дослідження було покладено декілька наступних припущень. Якщо припустити, що ухвалення рішення реалізується під впливом і на основі синтезу в цілісні підсистеми індивідуально-типологічних властивостей ОУР, то високий рівень їх сформованості забезпечує формування творчих, незапрограмованих рішень. Також, починаючи дослідження, нами було висловлено припущення про те, що ОУР може мати під час ухвалення рішень суттєві відмінності у порівнянні з іншими, не схильними до ризику особами (ОУР-). Бо саме в ситуації невизначеності, неповної інформації або за негативного контексту як можливості втрат у результаті вибору, ризик розглядається як наслідок вибору в умовах невизначеності.

Для перевірки висловленого припущення були сформовані дві незалежні вибірки досліджуваних, що значно відрізняються одна від одної за показниками схильності до ризику. У дослідженні взяли участь 49 осіб у віці від 18 до 50 років, що навчаються в різних вищих навчальних закладах та працюють в різних закладах Одеси. У дослідженні застосовувалися наступні методики: 1) "Тест-опитувальник якісних показників схильності до ризику" (автори – Саннікова О. П., Бикова С. В.); 2) методика FPI "Фрайбурзький багатofакторний особистісний опитувальник" [7]; 3) Індикатор типів особистості (MBTI) І. Майерс – К. Бріггс [8].

**Результати та інтерпретація дослідження.** За вираженістю композитного показника "Тест-опитувальник якісних показників схильності до ризику", який дає оцінку загального рівня схильності до ризику, група випробовуваних була розподілена на

чотири підгрупи. Випробовувані, потрапивши в 1 і 4 (мінімальні і максимальні показники) квартилі вибірки, утворили вибірку порівняння. До першої групи (КОР-) (КОР-композитна оцінка схильності до ризику) увійшли випробовувані, що показали найнижчі

бали досліджуваних показників схильності до ризику, до другої групи увійшли випробовувані, які показали найвищі бали досліджуваних показників схильності до ризику, (КОР+). Порівняння груп представлено на рисунку 1-3.

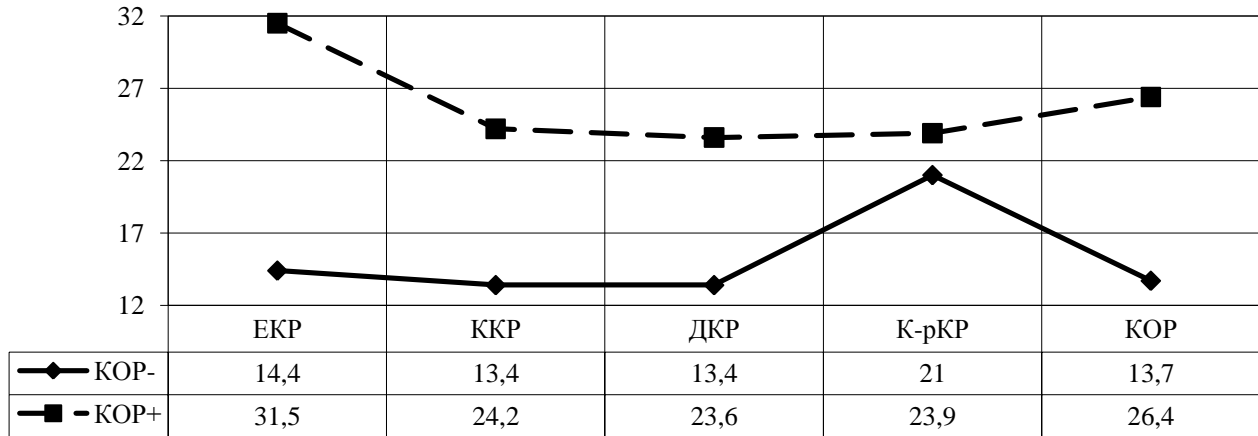


Рис. 1. Профілі показників схильності до ризику в групах, що відрізняються високими (КОР+) і низькими (КОР-) значеннями.

**Примітка:** ЕКР-емоційний компонент схильності до ризику ККР- когнітивний компонент схильності до ризику, ДКР- дієвий, поведінковий компонент схильності до ризику, КОР- композитна оцінка схильності до ризику.

З даних рисунку 1 видно, що в якісних характеристиках рис особистості, схильної до ризику, виявляються основні види психічної діяльності, такі, як активність емоційної, інтелектуальної та рухової сфери.

Особи з високим показником (КОР+) відрізняються з усіх досліджуваних високою здатністю до насиченої сили емоційних переживань, палітри афективних реакцій, що супроводжують схильність до ризику (емоційний компонент ЕКР), також мають здатність до розуміння ситуації, висування судження в ситуаціях, пов'язаних з небезпекою і ризиком (ког-

нітивний компонент ККР). Представники групи (КОР+) також відрізняються схильністю до зовнішнього прояву ризик-риси в експресії, висловлюваннях, поведінці (дієвий компонент ДКР) у порівнянні з групою з низькою схильністю до ризику (КОР-). Серед інших досліджуваних група з високою схильністю до ризику (КОР+) виділяється найбільшою схильністю до проявів активності в сфері самоконтролю і саморегуляції, ступеня контролю над ризикованістю і реакцією управління (контрольно-регулятивний компонент схильності до ризику (К-Кр)).

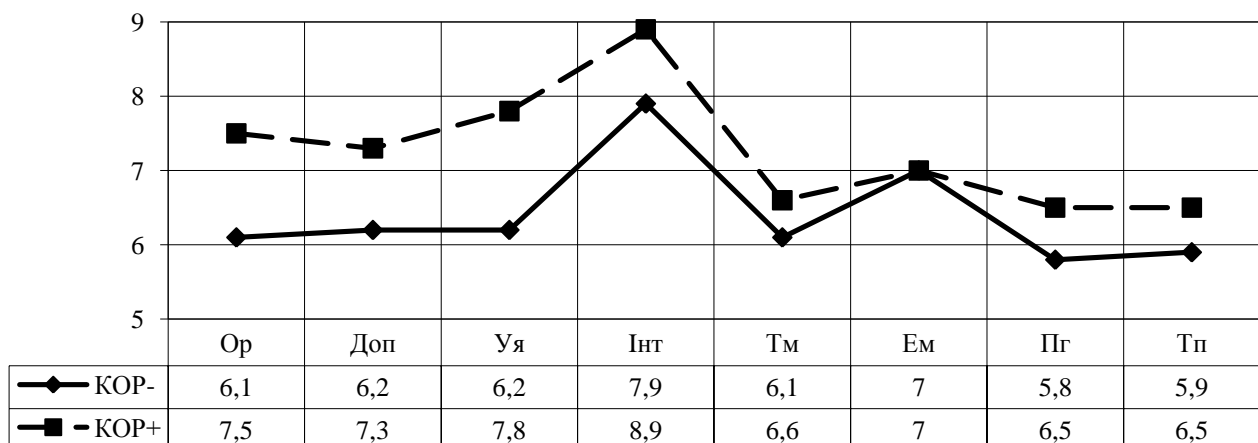


Рис. 2. Профілі показників креативності за методикою Н. Вишнякової в групах з високою (КОР+) і низькою схильністю до ризику (КОР-).

**Примітка:** Ор – оригінальність, Доп – допитливість, Уя– уява, Інт – інтуїція, Тм - творче мислення, Ем - емоційність, емпатія, Пг - почуття гумору, Тп- творче відношення до професії.

Дані рисунку 2 свідчать про те, що група з високою схильністю до ризику (КОР+) значно краще володіє процесом перекомбінування елементів ситуації, що передбачає пошук яскравих, нестандартних, іноді унікальних рішень. Представники групи (ОУР+) відрізня-

ються високою ступінню уяви (Уя), тобто мають здатність до передбачення кінцевого результату в умовах неповної інформації в ситуаціях, пов'язаних з невизначеністю.

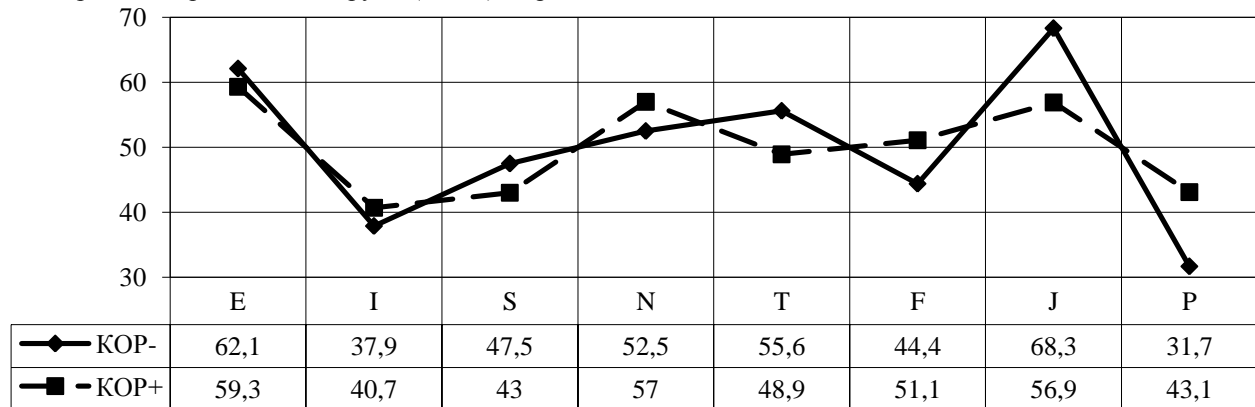


Рис. 3. Профілі показників типологічних параметрів, отриманих за методикою МБТІ в групах з високою (ОУР+) і низькою схильністю до ризику (ОУР-).

**Примітка:** Е – екстраверсія, І – інтроверсія, S – сенсорний тип, N – інтуїтивний тип, Т – розумовий тип, F – відчутний тип, J – вирішуючий тип, P – сприймаючий тип особистості.

Індикатор типів особистості І. Майерс – К. Бриггс (МБТІ) призначений допомогти людині у визначенні її індивідуальних переваг. На рис. 3 дуже чітко видно, яка з двох груп (ОУР+) та (ОУР-) воліє до функції збору інформації або функції ухвалення рішень, користується при спілкуванні з зовнішнім світом, J (вирішуючий) чи P (сприймаючий).

Для (ОУР-) характерна установка на сприйняття інформації –J (вирішуючий). Вони прагнуть жити розплановано, структуровано, впорядковано, мають потребу регулювати життя і контролювати його. Люблять визначеність, вважають за краще прийняти рішення і виконати його. Орієнтовані на результат. Воліють оцінювати і критикувати, ніж вбирати нову інформацію. Атмосфера, яку вони створюють навколо себе, підпорядкована певним чином, знаходиться під постійним контролем. Таким людям притаманні обачливість, вміння приймати рішення без особливих хвилювань. Вони планують свою діяльність і діють відповідно до цього плану [5].

Навпаки, (ОУР+) + (P) – такі люди прагнуть жити гнучко і спонтанно, постійно збирають інформацію і завжди готові змінити свої погляди, хочуть швидше розуміти життя, ніж контролювати його. Воліють залишатися відкритими для нового досвіду, довіряючи своїй здатності адаптуватися до змін і відчуваючи задоволення від них. Орієнтовані швидше на процес, ніж на результат. Атмосфера, яку вони створюють навколо себе, дозволяє їм бути гнучкими, непередбачуваними, успішно пристосовуватися до обставин і бути сприйнятливими до різних змін. Ухвалювати рішення і суворо їх дотримуватися таким людям важко; часто оточуючі не розуміють, якої думки вони дотримуються. Вони

надають перевагу вичікувальній позиції щодо більшості проблем: будь то робота, яку слід зробити, або день, який треба якось прожити. Шкала Т-F – основа прийняття рішень (раціональна, зі зважуванням всіх альтернатив або на емоційній основі); шкала J-P –спосіб підготовки рішень (планування та впорядкування інформації, орієнтування за обставинами). З графіку видно, що (ОУР-) мають високий показник за показниками Т (раціональна зі зважуванням всіх альтернатив) і J (планування та впорядкування інформації) порівняно з показниками (ОУР+).

На рис. 2 показник Уя (уява) у (ОУР+) значно перебільшує (ОУР-), у той час як показник Т (розумовий) та J (вирішуючий) на рис. 3 значно вище у (ОУР-) ніж у (ОУР+). Тобто, при ухваленні рішень (ОУР-) схильні планувати і впорядковувати наявну інформацію, зважувати всі альтернативи, аналізувати ситуацію. У той час як (ОУР+) використовують більше уяву, коли знання, методи і способи дії виявляються недостатніми для вирішення тієї чи іншої задачі.

Це пояснюється тим, що в ситуаціях невизначеності, неповної інформації не можна розпочинати роботу, не уявивши собі готовий результат праці, уява допомагає спланувати очікуваний результат. Уява – це необхідний елемент творчої діяльності людини, що виражається в побудові образу продуктів праці, а також забезпечує створення програми поведінки в тих випадках, коли проблемна ситуація характеризується невизначеністю, нестачею інформації, оскільки дозволяє представляти результати праці до її початку. Отже, уява орієнтує людину в процесі діяльності – створює психічну модель кінцевого або проміжного результату праці, що і сприяє його предметному втіленню. Уява тісно

пов'язана з мисленням, раціональністю. Подібно мисленню, вона дозволяє передбачати майбутнє. Але, на відміну від мислення, уява сприяє генеруванню інтуїтивних рішень (на рис. 2 показник Інт (інтуїція) так само вище у (ОУР+), ніж у (ОУР-)). Так само як і мислення, уява виникає в проблемній ситуації, тобто в тих випадках, коли необхідно відшукати нові рішення; так само як і мислення, вона мотивується потребами особистості.

Проблемна ситуація може характеризуватися більшою або меншою невизначеністю. Коли проблемна ситуація відрізняється невизначеністю, вихідні дані важко піддаються точному аналізу через брак інформації. У цьому випадку в дію приходять механізми уяви. Є підстава зробити висновок, що уява працює на тому етапі пізнання, коли невизначеність ситуації доволі велика. Чим більш звичною, точною і певною стає ситуація, тим менше простору вона дає для уяви. Активний творчий характер ухвалення рішення дозволяє прийняти рішення і знайти вихід із проблемної ситуації навіть за відсутності потрібної повноти знань. Є підстава зробити висновок, що уява працює на тому етапі пізнання, коли невизначеність ситуації доволі велика.

Аналіз результатів дослідження взаємозв'язку індивідуально-психологічних властивостей особистості і характеристик прийняття рішень дає можливість зробити наступні **висновки**:

1. Розгляд ухвалення рішення тільки як вольового акту представляється істотним обмеженням його універсальності. Ухвалення рішення може виступати і як форма активності ОУР, як вид психічної активності, і як інтегральний психічний процес.

2. На характер ухвалення рішень значний вплив має ступінь повноти і достовірності інформації. Залежно від цього, рішення можуть прийматися в умовах

визначеності, ризику та невизначеності.

3. Виділено властивості індивідуальності, які забезпечують реалізацію регулятивної функції ухвалення рішення. Це, насамперед, раціональність, схильність до ризику, імпульсивність, креативність, інтуїція.

4. На основі результатів дослідження можна стверджувати, що існує певний взаємозв'язок між показниками ухвалення рішення і властивостями особистості (наприклад, раціональність пов'язана з рефлексивністю і вирішуючим типом і негативно пов'язана з імпульсивністю, готовність до ризику пов'язана з креативністю тощо). Ці властивості дозволяють уявити ОУР не тільки як систему взаємопов'язаних властивостей і процесів, які забезпечують реалізацію прийнятого рішення за задалегідь відомими параметрами, а як особистість з унікальним набором властивостей і якостей, що спостерігається у різноманітності ОУР, оригінальної сукупності якостей, яка утворює своєрідну структуру особистості.

5. Активний творчий характер ухвалення рішень виражається з боку ОУР в аналізі альтернатив, в очікуваних результатах наслідків вибору, формування образу майбутнього і оцінці його можливих альтернатив.

6. Аналіз результатів дослідження ризику особистості дозволяє розглядати його як інтегральну властивість ОУР, що включає емоційно-вольову, інтелектуальну та регулятивну складові, забезпечує стійке ставлення до небезпечних ситуацій, а також форми їх подолання.

7. Результати аналізу взаємозв'язків індивідуально-психологічних особливостей схильності до ризику та параметрів ухвалення рішення демонструють їх значне різноманіття і вимагають більш поглибленого вивчення і подальшого теоретичного осмислення.

## ЛИТЕРАТУРА

1. Канеман Д. Принятие решений в неопределенности: Правила и предубеждения / Д. Канеман, П. Словик, А. Тверски; пер. с англ. – Харьков: Гуманитарный Центр, 2005. – 632 с.

2. Карпов. А. В. Психология принятия решения в профессиональной деятельности: монография / А. В. Карпов. – Ярославль: ЯрГУ, 1991. – 152 с.

3. Плаус С. Психология оценки и принятия решений / Скотт Плаус; пер. с англ. – М.: Информ.-издат. дом "Филин", 1998. – 368 с.

4. Психологический словарь / Под ред. В. П. Зинченко, Б. Г. Мещерякова; 2-е изд. – М.: Педагогика - Пресс, 1998. – 440 с.

5. Санников А. И. Личностные аспекты принятия решений профессионалом / А. И. Санников // Наука і освіта. Спецвипуск "Психологія особистості: теорія, досвід, практика". – 2013. – №7/СХVII. – С. 295-303.

6. Санников А. И. Личностные факторы принятия решений / А. И. Санников // Наука і освіта. Спецвипуск

"Психологія особистості: теорія, досвід, практика". – 2012. – №6/СVVII. – С. 162-166.

7. Практикум по общей, экспериментальной и прикладной психологии / под ред. А. А. Крылова, С. А. Маничева. – Санкт-Петербург: Питер, 2000. – С. 158-162.

8. Шалаева Т. И. Использование типологического опросника Майерс-Бриггс в практике работников службы занятости: Методическое пособие / Т. И. Шалаева. – Саратов: ПМУЦ, 2002. – 49 с.

9. Санников А. И. Импульсивность и риск как факторы принятия решений личностью / Александр Ильич Санников // Наука будущего: вопросы и гипотезы: материалы III (XLIII) Международной научно-практической конференции по философским, филологическим, юридическим, педагогическим, экономическим, психологическим, социологическим и политическим наукам (Украина, г. Горловка, 20-21 марта 2014 г.). – Горловка: ФЛП Пантох Ю.Ф., 2014. – 90-97с.

## REFERENCES

1. Kaneman, D., Slovik, P., & Tverski, A. (2005). *Prinyatie resheniy v neopredelennosti: Pravila i predubezhdeniya [Judgment Under Uncertainty: Heuristics and Biases]*. Kharkiv: Gumanitarnyy Tsentr [in Russian].
2. Karpov, A. V. (1991). *Psikhologiya prinyatiya resheniya v professionalnoy deyatel'nosti [Psychology of decision making in professional activity]*. Yaroslavl: YarGU [in Russian].
3. Plaus, S. (1998). *Psikhologiya otsenki i prinyatiya resheniy [Psychology of assessment and decision making]*. Moscow: Inform.-izdat. dom "Filin" [in Russian].
4. Zinchenko, V. P., & Meshcheryakova, B. G. (Eds.). (1998). *Psikhologicheskii slovar [Psychological dictionary]*. Moscow: Pedagogika – Press [in Russian].
5. Sannikov, A. I. (2013). Lichnostnyye aspekty prinyatiya risheniya professionalom [Personal aspects of decision making by professional]. *Science and education. The special edition of "personality Psychology: theory, experience and practice"*, 7/CXVII, 295-303 [in Ukrainian].
6. Sannikov, A. I. (2012). Osobistisni factory uhvalenia rishenia [Personal factors of decision making]. *Nauka i osvita. Spetsvyпуск "Psykhohohiia osobystosti: teoriia, dosvid, praktyka" – Science and education. The special edition of "Personality Psychology: theory, experience and practice"*, 6/CVVII, 162-166 [in Russian].
7. Krylov, A. A., & Manichev, S. A. (Eds.). (2000). *Praktikum po obshchey, eksperimental'noy i prikladnoy psikhologii [Practicum of general, experimental and applied psychology]*. Saint. Petersburg: Piter [in Russian].
8. Shalaeva, T. I. (2002). *Ispol'zovanie tipologicheskogo oprosnika Mayers-Briggs v praktike rabotnikov sluzhby zanyatosti [Using Myers-Briggs typological questionnaire in the practice of employment service workers]*. Saratov: PMUTs [in Russian].
9. Sannikov, A. I. (2014). Impulsivnost i risk kak faktory prinyatiya resheniy lichnostyu [Impulsivity and risk as factors of the personality decisionmaking]. *Nauka budushchego: voprosy i gipotezy: Materialy III (XLIII) Mezhdunarodnoy nauchno-prakticheskoy konferentsii po filosofskim, filologicheskim, yuridicheskim, pedagogicheskim, ekonomicheskim, psikhologicheskim, sotsiologicheskim i politicheskim naukam – Future science: questions and hypotheses: Proceedings of the III (XLIII) International scientific and practical conference on philosophical, philological, legal, educational, economic, psychological, sociological and political science*. Gorlovka: FLP Pantyukh Yu. F. [in Russian].

**О. М. Свистула**

#### ЛИЧНОСТНЫЕ КОМПОНЕНТЫ РЕГУЛЯЦИИ ВЫБОРА

В статье представлены результаты эмпирического исследования взаимосвязи индивидуально-психологических свойств личности, склонной к риску, и принятия решений. Выделены личностные факторы воздействия личности на характеристики процесса регуляции выбора (рациональность, склонность к риску, креативность). Предметом данного исследования стала зависимость выбора от психологического склада личности, принимающей решения (ОПР), структура и механизмы принятия решений, особенности выбора личности в условиях рискованной деятельности, анализ личностных свойств, определяющих индивидуальное своеобразие принятия решений. Представлены основные направления психологии выбора. Выполнен анализ основных особенностей и современного состояния проблемы принятия решений. Показано перспективное направление ее дальнейшей разработки – изучение соотношения параметров принятия решений с другими свойствами личности. Представлены новые эмпирические данные, показывающие существование зависимостей между уровнем готовности к риску и параметрами принятия решения. Раскрыты роль и значение «принятия решений», которое понимается как выбор личности, учитывающей неопределенность и условия выбора. Установлено, что личностные свойства осуществляют роль регулятора выбора. Показана особая роль когнитивного пространства выбора и роль процесса воображения, обеспечивающего функционально-информационный анализ неопределенности, анализ и синтез условий принятия решений.

**Ключевые слова:** личностные свойства, принятие решений, неопределенность, психологический процесс регуляции выбора, готовность к риску.

**О. М. Svystula**

#### PERSONAL COMPONENTS OF CHOICE REGULATION

The article presents the results of empirical studies of the relationship between individual psychological properties of a person prone to risk and judgment. The selected individual factors of a person influence on the characteristics of the choice regulation (rationality, risk-taking, creativity, etc.). The subject of this research was the dependence of the choice and psychological features of a person, who makes decisions (PMD), the structure and the decision-making mechanisms, particularly, the choice of the individual in terms of risky activities, the analysis of the personal characteristics that determine the individual identity of the decision. It presents the main directions of the psychology of choice. The analysis performs the main features and the urgent state of the problem of the decision making. It shows a promising direction for further development, such as the study of the correlation of parameters of the decision making with other individual characteristics. The research presents the new empirical evidence showing the existence of the dependency between the level of readiness to risk and judgment. It explains the role and the importance of "decision", which is understood as the choice of the individual, taking the uncertainty and choice conditions into account. It is established that the personal property is to carry out the role of the regulator of a choice. It presents

the special role of the cognitive space of a choice and the role of the imagination process, providing functional information uncertainty analysis, as well as the analysis and synthesis of the conditions of the decision making. The individual properties that give effect to the realization of the regulatory function are selected. First of all, there are rationality, risk appetite, impulsiveness, creativity and intuition. The results of the analysis on the correlation between the individual psychological characteristics of the risk appetite and the decision making parameters demonstrate their considerable diversity and require more in-depth study and further theoretical realization.

**Keywords:** personal characteristics, judgment, decision making, uncertainty, psychological process of choice regulation, readiness to take risks.

*Подано до редакції 05.08.14*

---