

Ольга Павлівна Саннікова,
доктор психологічних наук, професор,
завідувач кафедри загальної та диференціальної психології,
Південноукраїнський національний педагогічний університет імені К. Д. Ушинського,
вул. Фонтанська дорога, 4, м. Одеса, Україна

Ірина Анатоліївна Страцинська,
кандидат психологічних наук,
доцент кафедри загальної та диференціальної психології,
Південноукраїнський національний педагогічний університет імені К. Д. Ушинського,
вул. Фонтанська дорога, 4, м. Одеса, Україна

ІНДИВІДУАЛЬНА СПЕЦИФІКА ПСИХОЛОГІЧНОЇ ПРОНИКЛИВОСТІ ІНТЕРНАЛІВ ТА ЕКСТЕРНАЛІВ

У статті наводяться результати теоретико-емпіричного пошуку індивідуальної специфіки психологічної проникливості осіб, схильних до інтернальності у порівнянні з представниками екстернального типу локусу контролю. Локалізація контролю розуміється як глибинний, стійкий елемент структури саморегуляції особистості, як здатність до саморозвитку, самореалізації. Психологічна проникливість розглядається з позиції структурно-ієрархічного підходу до вивчення особистості та її властивостей. Серед показників психологічної проникливості на якісному рівні її структури вивчаються: психологічна пильність, соціальна інтуїція, спрямованість на розуміння іншого, схильність до психологічної інтерпретації, самостійність суджень, безсторонність, схильність до створення цілісного образу та гнучкість образу іншого. Встановлено значущі кореляційні зв'язки між певними якісними показниками психологічної проникливості та загальною інтернальністю. Вивчено індивідуально-психологічні особливості психологічної проникливості осіб, схильних до різного типу локусу контролю, що виявляються у специфіці якісно-кількісного поєднання показників психологічної проникливості.

Ключові слова: локус контролю, інтернальність, екстернальність, психологічна проникливість, індивідуальні відмінності.

Постановка проблеми. Локус контролю (англ. locus of control) – це одне з основних понять теорії соціального научіння Джуліана Роттера, що застосовується автором для позначення стратегій (способів), за допомогою котрих люди приписують причинність і відповідальність за результати своїх і чужих дій (діяльності).

За Дж. Роттером, особи з яскраво вираженою внутрішньою стратегією атрибуції схильні бачити джерело управління своїм життям в самому собі (перевага інтернального локусу контролю). Такі люди впевнені, що саме вони керують власною долею, можуть забезпечити високий рівень особистісного контролю у більшості ситуацій, прагнуть до досягнення власних цілей і впевнені, що такі прагнення будуть успішно реалізовані. Представники екстернального локусу контролю вважають, що їх життя залежить від долі, від випадкових обставин, від інших людей, тобто від зовнішніх сил [14].

Отже, розрізняється інтернальна стратегія (інтернальний тип локусу контролю), коли причинність і відповідальність приписується самій діючій особистості, та екстернальна стратегія (екстернальний тип локусу контролю), коли відповідальність покладається на чинники, що не залежать від особистості, тобто відповідальність покладається на зовнішні обставини, випадковості, везіння, містичний чинник долі, фатальну дію спадковості тощо [4].

Доведено, що інтерналі, на відміну від екстерналів, більш упевнені в собі, здатні до самоаналізу, менш тривожні та агресивні, здатні стійкіше захищати свої принципи, менш підозріливі у стосунках, частіше

викликають довіру в оточуючих, врівноважені, незалежні і товариські. В літературі відмічається, що міра вираження інтернального або екстернального локусу контролю впливає на активність особистості, у тому числі і на соціальну активність. [11, 13].

Екстернали та інтерналі відрізняються також за способами отримання інформації, за способами інтерпретації соціальних ситуацій і механізмами їх каузального пояснення. Інтерналі віддають перевагу великій обізнаності в проблемі і ситуації, відповідальні, екстернали уникають ситуаційних і забарвлених емоціями пояснень поведінки [6, 7].

Як свідчать дослідження за цією проблемою, і інтернальність, і екстернальність водночас притаманні більшості людей. Локалізація контролю – це глибинний, стійкий елемент структури саморегуляції особистості, один із найважливіших механізмів, що визначають здатність людини долати життєві труднощі, здатність до саморозвитку, самореалізації. Конструкт «інтернальність – екстернальність» розглядається як континуум: один полюс характеризується явною інтернальністю, другий – екстернальністю. Співвідношення інтернальності і екстернальності в одній і тій самій особистості є варіативними, межа між полюсами є рухливою: в одних випадках (ситуаціях) може домінувати інтернальний, а в інших – екстернальний тип локусу контролю. І все ж, є люди, котрі виявляють вагомий переваги «у виборі» або інтернальної, або екстернальної позиції, що безпосередньо впливає на конструктивність соціальної поведінки.

Спираючись на літературні дані щодо проявів локалізації контролю, зокрема, у соціальній сфері, ми

припустили, що структура психологічної проникливості певною мірою може залежати від особливостей інтернальності або екстернальності особистості, тобто локус контролю може визначати специфіку психологічної проникливості.

Традиційно феномен розуміння іншої людини (психологічна проникливість) вивчався у межах психології пізнання людьми один одного в роботах Б. Г. Ананьєва, Б. Ф. Ломова, В. Н. Мясіщева [1]. Пізніше О. О. Бодальов, розробляючи концепцію сприйняття людини людиною, характеризує психологічну проникливість як вміння схоплювати особистісну своєрідність іншої людини, відповідно коректувати емоційний відгук на її дії та точно обирати поведінку, котра веде до мети спілкування [2].

Відомо, що особи з достатньо розвинутою психологічною проникливістю вільно почуваються в будь-якому соціальному середовищі, оскільки на підставі інформації, що отримана завдяки цій якості, легко прогнозують можливі дії, вчинки навколишніх людей, своїх співрозмовників, опонентів тощо. Ця якість є надзвичайно цінною в будь-яких життєвих ситуаціях, проте властива не усім людям і по-різному виявляється у різних людей.

У цій роботі психологічна проникливість розглядається з позиції континуально-ієрархічної концепції особистості, розробленої одним із авторів цієї статті [9, 10]. Указаний підхід дозволяє характеризувати психологічну проникливість, як: «... інтегральну, складну властивість особистості, котра відображає внутрішній, психологічний світ іншої людини, що виявляється у вмінні швидко й точно складати судження про іншу людину, про її переживання, стани, риси характеру, вчинки, а нерідко і про наміри» [5, 8].

Серед показників психологічної проникливості на якісному рівні її структури вивчаються: психологічна пильність (ПП – точність бачення психологічних проблем іншої людини, глибоке проникнення в її внутрішній світ, в її переживання); соціальна інтуїція (СІ – створення адекватного образу іншої людини без логічного обґрунтування, без аналізу її психологічних рис, реакцій, експресії, поведінки, а на основі чуттєвого пізнання, природного чуття); спрямованість на розуміння іншого (СР – спрямованість на розуміння внутрішнього світу іншої людини, на її переживання, особливості характеру, вчинки тощо на основі спостережень та логіки); схильність до психологічної інтерпретації (ПІ – пошук обґрунтованої інтерпретації отриманої інформації про психологічні особливості іншої людини, пошук причинно-наслідкових зв'язків між окремими характеристиками образу іншої людини); самостійність

суджень (СС – складання образу іншої людини на основі власних знань, досвіду, власного розсуду); безсторонність (НС – думка про іншу людину складається без упереджень, власне відношення до людини, котра оцінюється, не впливає на результати оцінки); схильність до створення цілісного образу (ЦО – інтегрованість, стислість психологічного образу, прагнення до групування рис особистості, до виділення найбільш загальних, але не завжди істотних психологічних ознак); гнучкість образу (ГО – раціональна корекція образу іншого в процесі спілкування) [1, 8].

Особливістю цієї структури психологічної проникливості є те, що вона дозволяє вивчити індивідуально-своєрідне в особистості, котре властиве тільки одній людині. Індивідуальні відмінності в психологічній проникливості характеризуються якісно-кількісним поєднанням компонентів, що входять в її структуру, проявом їх конкретних диспозицій при створенні психологічного образу іншої людини.

Отже, **метою** статті є виклад *результатів* емпіричного дослідження *особливостей психологічної проникливості* осіб з інтернальним або екстернальним типом локусу контролю та *пошук відмінностей* у проявах означеної властивості особистості між представниками цих типів.

Загальну вибірку дослідження склали слухачі відділення перепідготовки кадрів факультету післядипломної освіти та роботи з іноземними громадянами Південноукраїнського Національного педагогічного університету імені К. Д. Ушинського у кількості 145 осіб віком від 25 до 40 років.

Для вивчення парціальних позицій локусу контролю (загальна інтернальність) нами було застосовано методику дослідження рівня суб'єктивного контролю (РСК), що створена Євгеном Федоровичем Бажиним, Катериною Абелівною Голінкіною та Олександром Марковичем Еткіндом у психоневрологічному інституті імені В. М. Бехтерева на основі шкали Дж. Роттера [3, 12]. Дослідження проникливості здійснювалося за допомогою «Тест-опитувальника показників психологічної проникливості» О. П. Саннікової та О. А. Кисельової [1].

За допомогою комп'ютерної програми SPSS 13.0 for Windows було здійснено статистичну обробку даних (кореляційний аналіз).

Результати та їх обговорення. У табл. 1 представлено взаємозв'язки між загальним показником інтернальності та показниками психологічної проникливості.

Таблиця 1.

Значимі коефіцієнти кореляцій між показниками локусу контролю та психологічної проникливості

Локус контролю	Показники психологічної проникливості							
	ПП	СІ	СР	ПІ	СС	НС	ЦО	ГО
Загальна інтернальність	350*	18	285	19	311	305	170	214
	*	0*	**	0*	**	**		*

Примітка: 1) нулі та коми опущені; 2) позначення: ** – зв'язок на рівні 1% ($p < 0,01$), * – зв'язок на рівні 5% ($p < 0,05$), без позначень –; 3) Позначення: ПП – психологічна пильність, СІ – соціальна інтуїція, СР – спрямованість на розуміння іншого, ПІ – схильність до психологічної інтерпретації, СС – самостійність суджень, НС – неупередженість суджень, ЦО – схильність до створення цілісного образу та ГО – гнучкість образу іншого.

Як свідчить аналіз табл. 1, загалом спостерігаються значущі додатні кореляційні зв'язки між більшістю якісних показників психологічної проникливості та загальною інтернальністю. Зв'язок на рівні 1% отримано показниками ПП, СР, СС та НС; такі показники психологічної проникливості, як СІ, ПІ, та ГО виявляють кореляційні зв'язки з загальною інтернальністю на рівні 5%; і лише показник ЦО показує тенденції до кореляційного зв'язку.

Задля дослідження специфіки психологічної проникливості осіб з різним рівнем локусу контролю (інтерналів і екстерналів), був проведений якісний аналіз даних за допомогою процедури пошуку «асів» і метода «профілів» [10].

На рис. 1 презентовано зведені профілі психологічної проникливості двох груп осіб, які було обрано з усією вибірки: з найбільш вираженим інтернальним (21 особа) та екстернальним (15 осіб) типом локусу контролю. Значення кожного показника кожного

профілю – це середнє арифметичне значення відповідних показників всіх представників кожної групи. Значення кожного показника надано у процентилях (попередньо «сирі» бали було переведено у процентилях задля отримання нормального розподілу даних кожного показника усієї вибірки).

На осі абсцис розташовано показники психологічної проникливості, на осі ординат – їхні значення, що виражені у процентилях. Середня лінія ряду проходить через точку у 50-й процентилях. Значення показників, розташованих вище середньої лінії ряду, свідчать про тенденцію до інтернальності (до 100-го процентиля), значення нижче 50-го процентиля – тенденція до екстернальності (до нульового процентиля). Отже, відхилення вгору від середньої лінії ряду (55 процентилей і більше) свідчить про інтернальність, відхилення вниз (45 процентилей і менше) – про екстернальність.

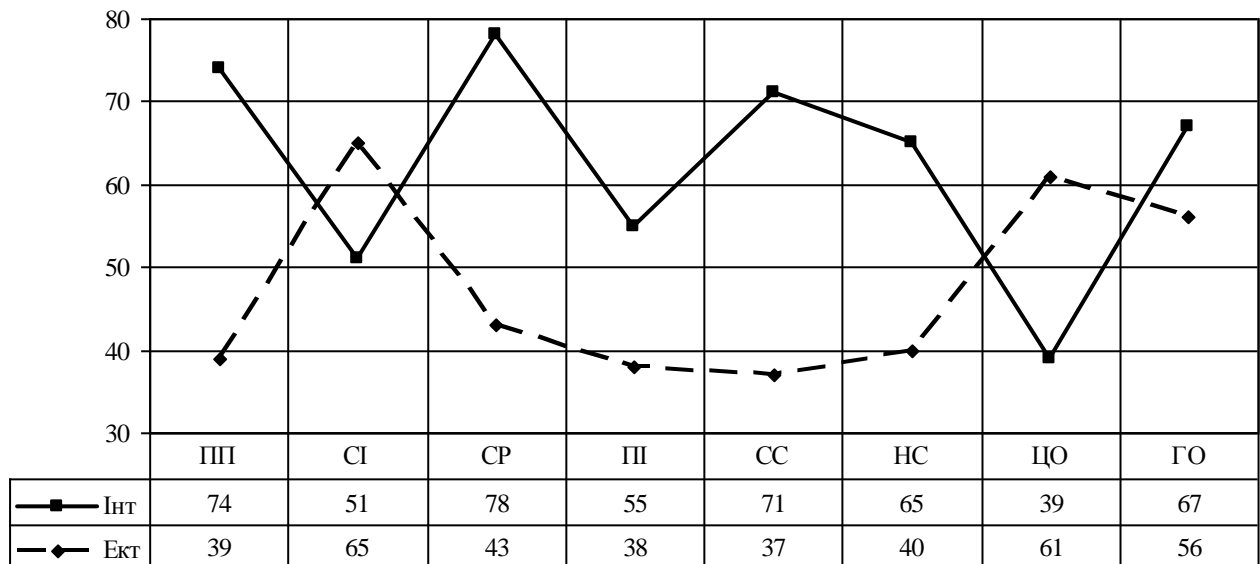


Рис. 1. Профілі психологічної проникливості осіб з інтернальним (21 особа) та екстернальним (15 осіб) локусом контролю.

Аналіз профілів будемо здійснювати за традиційним алгоритмом [10]; а) спочатку проаналізуємо кожний профіль окремо, а потім, б) порівняємо їх між собою. Такий підхід дозволить уточнити специфіку психологічної проникливості представників кожної групи, а також виявити основні розбіжності між інтерналами і екстерналами у проявах цієї властивості особистості.

Для вирішення першої задачі проранжуємо значення найбільш виражених показників психологічної проникливості у кожній групі окремо за відхиленням від середньої лінії ряду (від більшого відхилення до меншого).

За профілями інтернали виявляють прояви таких показників: СР+, ПП+, СС+, ГО+, НС+, ЦО-. Відповідно, групі екстерналів найбільш властиві прояви таких показників психологічної проникливості, як: СС-, СІ+, ЦО+, ПІ-, ПП-, ГО-. Слід уточнити, що позначення «+», або «-» відображують приналежність показників або до додатного, або до від'ємного полюсу.

Спираючись на отримані результати та на теоре-

тичний конструкт «Тест-опитувальника показників психологічної проникливості» О. П. Саннікової та О. А. Кисельової [1], спробуємо надати характеристику психологічної проникливості представникам кожної групи.

Перш за все, слід зазначити, що профіль групи інтерналів розташований переважно у просторі додатного полюсу, що свідчить про розвинену психологічну проникливість у її представників.

Загалом, інтерналам властиві такі риси: спрямованість особистості на розуміння, потреба і прагнення до аналізу психічних станів іншої людини, розуміння її внутрішнього світу, переживань, особливостей характеру, вчинків (СР+); психологічна пильність, «видючість», бачення психологічних проблем іншої людини, глибоке проникнення у її внутрішній світ, в його переживання (ПП+); самостійність суджень; образ складається на основі власних знань, досвіду, власних суджень; чужі установки, думки, авторитети не впливають на сприйняття іншої людини СС+; схильність до створення гнучкого образу, раціональна корекція

образу іншого в процесі спілкування; нова інформація про психологічний світі іншої людини відстежується, що дозволяє вносити необхідні зміни в створений образ (ГО+); неупередженість суджень, власне відношення до іншої людини не впливає на її оцінку, толерантність, терпимість до образу іншого, прийняття його таким, який він є (НС+); схильність до створення розгорнутого психологічного образу іншого, виділення безлічі елементів, характеристик, деталей; схильність до докладного, скрупульозного опису рис особистості іншої людини; вміння розрізняти істотні і несуттєві ознаки, виборче сортування уявлень про іншу людину (ЦО-).

Що стосується *екстерналів*, то їм притаманна слабка самостійність суджень, тобто чужі установки впливають на сприйняття іншої людини – образ іншої людини нестійкий, складається з урахуванням думки оточуючих, авторитетів. Власне судження піддається сумніву і впливу обставин, суджень інших про цю людину тощо (СС-); недостатня психологічна пильність виявляється в ускладненнях при складанні психологічного образу іншої людини, у неточності сприйняття інших, поверховості образу (ПП-); спостерігається неточність у психологічній інтерпретації отриманої інформації про іншу людину, невміння аналізувати минуле та прогнозувати майбутнє з позиції створеного образу (П-).

Проте, представники групи екстерналів, хоча і без логічного обґрунтування (без аналізу особистісних рис, особливостей реакцій, поведінки, експресії іншої людини), здатні створити адекватний образ іншого. Підставою для створення образу іншої людини є прихована проникливість, безпосереднє осягнення істини без участі свідомості на основі чуттєвого пізнання, природного чуття, інтуїції (СІ+). Екстернали створюють цілісний образ іншого на основі узагальнення його рис, властивостей, реакцій поведінки. Їм властива схильність до інтегрованості, групування рис особистості, до кодування, згорнутості, стислості психологічного образу, віднесення його до певного типу, прагнення виділити найбільш загальні (але не завжди істотні) психологічні ознаки (ЦО+). І, нарешті, ці особи здатні до корекції образу іншого в процесі спілкування. Образ іншої людини для них також не є незмінним, застиглим. Нова інформація про психологічні характеристики іншої людини відстежується, що дозволяє вносити необхідні зміни в попередньо створений образ. Ураховуючі слабку самостійність у створенні образу іншого (див. вище), можна припустити, що така гнучкість образу (ГО-) спричинена впливом змін думок авторитетних оточуючих про людину, котра оцінюється.

Отже, якщо порівнювати характеристики психологічної проникливості груп осіб інтерналів та екстерналів, то у цьому випадку однозначно встановити традиційну перевагу внутрішнього локусу контролю над зовнішнім неможливо. Ті вади, котрі діагностовано в екстерналів (СС-, П-, ПП-) можливо компенсуються розвитком інших компонентів (СІ+, ЦО+, ГО+). Вочевидь психологічна проникливість детермінована не стільки відповідальністю особистості як одним із аспектів локусу контролю, скільки особливостями

пошуку та переробки інформації про іншу людину, що отримана завдяки цій якості. Проте, питання про психологічну «реабілітацію» екстернального типу локусу контролю, що виявляється у проявах психологічної проникливості, потребує спеціального вивчення.

Висновки та перспективи подальших досліджень:

1. Теоретичний аналіз літератури показав, що локалізація контролю особистості є важливою інтегральною характеристикою, показником взаємозв'язку між ставленням до себе і до навколишнього світу. Локалізація контролю – це глибинний, стійкий елемент структури саморегуляції особистості, один із найважливіших механізмів, що визначають здатність людини певним чином долати життєві труднощі, здатність до саморозвитку, самореалізації. Конструкт «інтернальність – екстернальність» розглядається як континуум: один полюс характеризується явною інтернальністю, другий – екстернальністю.

2. Психологічна проникливість розглядається з позиції континуально-ієрархічної концепції особистості та розуміється як інтегральна, складна властивість особистості, що відображає внутрішній, психологічний світ іншої людини, виявляється у вмінні швидко й точно складати судження про іншу людину, про її переживання, стани, риси характеру, вчинки, а нерідко і про наміри.

3. Встановлено значущі кореляційні зв'язки між певними якісними показниками психологічної проникливості та загальною інтернальністю.

Вивчено індивідуально-психологічні особливості психологічної проникливості осіб, схильних до різного типу локусу контролю, що виявляється у специфіці якісно-кількісного поєднання показників психологічної проникливості.

Показано, що група обстежених, схильних до екстернальності, образ іншого буде переважно на основі перших вражень про людину та думок оточуючих; складає судження про іншу людину, про її переживання і стани переважно на основі інтуїції, а не спираючись на логічне обґрунтування. Група осіб – інтерналів – здатна складати адекватний образ людини, таким особам притаманна безпристрасність, неупередженість, самостійність суджень про іншого, толерантність, терпимість, вони схильні до психологічної інтерпретації цілісного образу іншого та до його корекції у процесі спілкування.

4. При порівнянні характеристик психологічної проникливості груп осіб інтерналів та екстерналів традиційну перевагу внутрішнього локусу контролю над зовнішнім не встановлено. Вади, котрі діагностовано в екстернатів, компенсуються розвитком інших компонентів.

5. Висловлено припущення про те, що специфіка психологічної проникливості спричинена не стільки відповідальністю особистості як одним з аспектів локусу контролю, скільки особливостями пошуку та переробки інформації про іншу людину, що отримана завдяки цій якості. Питання про психологічну «реабілітацію» екстернального типу локусу контролю, що виявляється у специфіці психологічної проникливості, становить перспективу подальшого дослідження.

ЛІТЕРАТУРА

1. А.с. Тест-опросник психологической проницательности / О. П. Санникова, О. А. Киселева. – Свидотство про реєстрацію авторського права на твір № 8831. Мін. освіти і науки України. Заява № 8648 від 01.10.2003. Опубл. 24.11.2003. – 17 с.
2. Бодалев А. А. Личность и общение / А. А. Бодалев. – М. : Международная педагогическая академия, 1995. – 328 с.
3. Елисеев О. П. Конструктивная типология и психодиагностика личности. Практическая психология / О. П. Елисеев. – Псков, 1994. – 280 с.
4. Кондаков И. М. Экспериментальное исследование структуры и личностного контекста локуса контроля / И. М. Кондаков, М. Н. Нилопец // Психологический журнал. – 1995. – Т. 16. – № 1. – С. 43-52.
5. Кисельова О. А. Особливості психологічної проникливості у осіб з різною емоційною диспозицією / О. А. Кисельова: Автореф. дис. ... канд. психол. наук. – К., 1999. – 19 с.
6. Кузнецова Ю. С. Изучение особенностей локус контроля личности как способа принятия ответственности за свою жизнь (на примере студентов ВУЗа) [Электронный ресурс] / Ю. С. Кузнецова // Журн. науч. публ. аспирантов и докторантов. – 20.08.07. – URL: <http://www.jurnal.org/articles/2007/psih15.html>.
7. Реан А. А. Проблемы и перспективы развития концепции локуса контроля личности / Артур Александрович Реан // Психологический журнал. – 1998. – Т. 19. – № 4. – С. 3-13.

REFERENCES

1. Sannikova, O. P. & Kiseleva, O. A. (2003). A.s. *Test-oprosnik psikhologicheskoy pronitsatel'nosti [Test questionnaire of psychological insight]*. Svidotstvo pro reiestratsiiu avtorskoho prava na tvir № 8831, Min. osvity i nauky Ukrainy, Zaiava № 8648 vid 01.10.2003, Opubl. 24.11.2003, 17 p. [in Ukrainian].
2. Bodalev, A. A. (1995). *Lichnost i obschenie [Personality and communication]*. Moscow: Mezhdunarodnaya pedagogicheskaya akademiya [in Russian].
3. Eliseev, O. P. (1994). *Konstruktivnaya tipologiya i psikhodiagnostika lichnosti. Prakticheskaya psikhologiya [Constructive typology and psychodiagnostics of personality. Practical psychology]*. Pskov : Izd-vo Pskovskogo oblastnogo instituta usovershenstvovaniya uchiteley [in Russian].
4. Kondakov, I. M. &, Nilopets, M. N. (1995). Eksperimentalnoe issledovanie struktury i lichnostnogo konteksta lokusa kontrolya [Experimental study of the structure and personal context of locus of control]. *Psikhologicheskiiy zhurnal – Psychological journal*, 16, 1, 43–52 [in Russian].
5. Kyselova, O. A. (1999). Osoblyvosti psikhologichnoi pronyklyvosti u osib z riznoiu emotsiinoiu dyspozytsiieiu [Features of psychological insight in patients with various emotional disposition]. *Candidate's thesis*. Kyiv [in Ukrainian].
6. Kuznetsova, Yu. S. (2007). Izuchenie osobennostey lokus kontrolya lichnosti kak sposoba prinyatiya

8. Санникова О. П. О структуре психологической проницательности / О. П. Санникова // *Методологія та технології практичної психології в системі вищої школи: Тези доповідей учасників Другої міжнародної конференції*. – К. : НПУ імені М.П. Драгоманова МОН України, Поліграф-центр, 2009. – С. 22-28.
9. Саннікова О. П. Багатовимірна концепція особистості / Ольга Павлівна Саннікова // *Проблеми сучасної психології: збірник наукових праць Інституту психології імені Г.С. Костюка НАПН України та Державного вищого навчального закладу «Запорізький національний університет»* / За ред. С. Д. Максименка, Н. Ф. Шевченко, М. Г. Ткалич. – Запоріжжя : ЗНУ, 2013. – № 1(3). – С. 16-21.
10. Санникова О. П. Феноменология личности: Избранные психологические труды / О. П. Санникова. – Одесса : СМІЛ, 2003. – 256 с.
11. Фернхем А., Хейвен П. Личность и социальное поведение. – СПб. : Питер, 2001. – 368 с.
12. Фетискин Н. П. Социально-психологическая диагностика развития личности и малых групп / Н. П. Фетискин, В. В. Козлов, Г. М. Мануйлов. – М. : Изд-во Института Психотерапии, 2002. – С. 9-14.
13. Фрейджер Р. Личность. Теории, упражнения, эксперименты / Р. Фрейджер, Д. Фейдимен. – СПб. : ПРАЙМ-ЕВРОЗНАК, 2004. – 608 с.
14. Rotter J. B. Some problems and misconceptions related to the construct of internal versus external control of reinforcement // *Journal of Consulting and Clinical Psychology*. – 1975. – Vol. 43. – Pp. 56-67.

- ответственности за svoju zhizn (na primere studentov VUZa) [The study of locus of control of an individual as a way of taking responsibility for one's life (through the example of university students)] *Zhurn. nauch. publ. aspirantov i doktorantov – Journal of scientific publications of post-graduate and doctoral students*. Retrieved from: <http://www.jurnal.org/articles/2007/psih15.html> [in Russian].
7. Rean, A. A. (1998). Problemy i perspektivy razvitiya kontseptsii lokusa kontrolya lichnosti [Problems and prospects of the development of the concept of individual's locus of control]. *Psikhologicheskiiy zhurnal – Psychological journal*, 19, 4, 3–13 [in Russian].
8. Sannikova, O. P. (2009). O strukture psikhologicheskoy pronitsatel'nosti [On the structure of psychological insight]. *Druha mizhnarodna konferentsiia «Metodolohiia ta tekhnolohii praktychnoi psikhologii v systemi vyshchoi shkoly» – Second International Conference «Methodology and Technology of Applied Psychology at Higher School»*. Kyiv : NPU imeni M.P. Drahomanova MON Ukrainy, Polihraf-tsentr [in Ukrainian].
9. Sannikova, O. P. (2013). Bahatovymirna kontseptsia osobystosti [The multidimensional concept of personality]. *Zbirnyk naukovykh prats Instytutu psikhologii imeni H.S. Kostiuka NAPN Ukrainy ta Derzhavnoho vyshchoho navchalnogo zakladu «Zaporizkyi natsionalnyi universytet» «Problemy suchasnoi psikhologii» – Collection of scientific works of the G. S. Kostyuk Institute of*

Psychology, NAPS of Ukraine and State higher education institution «Zaporizhzhya National University» «Problems of modern psychology», Vol. 1(3), pp. 16–21. Maksymenko, S. D., Shevchenko, N. F. & Tkalych, M. H. (Eds.). Zaporizhzhia : ZNU [in Ukrainian].

10. Sannikova, O. P. (2003). *Fenomenologiya lichnosti: Izbrannyye psikhologicheskie trudy [Phenomenology of personality: Selected psychological works]*. Odesa : SMIL [in Russian].

11. Fernhem, A. & Heyven, P. (2001). *Lichnost i sotsialnoe povedenie [Personality and social behavior]*. Saint Petersburg: Piter [in Russian].

12. Fetiskin, N. P., Kozlov, V. V. & Manuylov, G. M. (2002). *Sotsialno-psikhologicheskaya diagnostika razvitiya*

lichnosti i malykh grup [Psychosocial diagnosis of the development of a personality and small groups]. Moscow: Izd-vo Instituta Psihoterapii [in Russian].

13. Freydzher, R. & Feydimen, D. (2004). *Lichnost. Teorii, uprazhneniya, eksperimenty [Personality. Theory, exercises, experiments]*. Saint Petersburg: PRAYM-EVROZNAK [in Russian].

14. Rotter, J. B. (1975). Some problems and misconceptions related to the construct of internal versus external control of reinforcement. *Journal of Consulting and Clinical Psychology*, (Vol. 43), (pp. 56-67) [in England].

Ольга Павловна Санникова,

доктор психологических наук, профессор,
заведующая кафедрой общей и дифференциальной психологии,
Южноукраинский национальный педагогический университет имени К. Д. Ушинского,
ул. Фонтанская дорога, 4, г. Одесса, Украина

Ирина Анатольевна Страцинская,

кандидат психологических наук,
доцент кафедры общей и дифференциальной психологии,
Южноукраинский национальный педагогический университет имени К. Д. Ушинского,
ул. Фонтанская дорога, 4, г. Одесса, Украина

ИНДИВИДУАЛЬНАЯ СПЕЦИФИКА ПСИХОЛОГИЧЕСКОЙ ПРОНИЦАТЕЛЬНОСТИ ИНТЕРНАЛОВ И ЭКСТЕРНАЛОВ

В статье излагаются результаты теоретико-эмпирического поиска индивидуальной специфики психологической проницательности лиц, склонных к интернальности в сравнении с представителями экстернального типа локуса контроля. Локализация контроля понимается как глубинный, устойчивый элемент структуры саморегуляции личности, как способность к саморазвитию, самореализации, к руководству собственной судьбой, к обеспечению высокого уровня личностного контроля в большинстве ситуаций. Психологическая проницательность рассматривается с позиций континуально-иерархической концепции личности и понимается как интегральное, сложное свойство личности, которое отображает внутренний, психологический мир другого человека, проявляется в умении быстро и точно составлять суждение о другом человеке, о его переживаниях, состояниях, чертах характера, поступках, а нередко и о намерениях. Среди показателей психологической проницательности на качественном уровне ее структуры изучаются: психологическая зоркость, социальная интуиция, направленность на понимание другого, склонность к психологической интерпретации, самостоятельность суждений, беспристрастность, склонность к созданию целостного образа и гибкость образа другого. Установлены значимые корреляционные связи между определенными качественными показателями психологической проницательности и общей интернальности. Показано, что представители группы экстернального типа локуса контроля образ другого строят, преимущественно, на основе своих первых впечатлений и мнений окружающих, авторитетных лиц об оцениваемом человеке. Экстерналы выстраивают суждение о другом лице, о его переживаниях и состояниях на основе своей интуиции, не опираясь на логическое обоснование, что не мешает им составить гибкое и в то же время целостное представление о другом человеке. Интерналы способны составить адекватный образ другого человека, им присуща беспристрастность, самостоятельность суждений, терпимость в оценке. Представители данной группы склонны к детальной психологической интерпретации образа другого и к его коррекции в процессе общения. При сравнении характеристик психологической проницательности групп лиц интерналов и экстерналов не установлено традиционного преимущества внутреннего локуса контроля над внешним. Изъяны, которые были диагностированы у экстерналов, компенсируются развитием других компонентов психологической проницательности. Высказано предположение о том, что специфика психологической проницательности обусловлена не столько ответственностью личности как одного из аспектов локуса контроля, сколько особенностями поиска и переработки информации о другом человеке, которые обеспечиваются этим качеством. Вопрос о психологической реабилитации экстернального типа локуса контроля, который проявляется в специфике качественно-количественного сочетания психологической проницательности, составляет перспективу дальнейших исследований.

Ключевые слова: локус контроля, интернальность, экстернальность, психологическая проницательность, индивидуальные различия.

Olha Sannikova,
*Doctor of Psychology, professor,
Head of the Department of General and Differential Psychology,
South Ukrainian National Pedagogical University named after K. D. Ushynsky,
4, Fontanska Doroha Str., Odesa, Ukraine*

Iryna Stratsinska,
*PhD (Candidate of Psychological Sciences), associate professor,
Department of General and Differential Psychology,
South Ukrainian National Pedagogical University named after K. D. Ushynsky,
4, Fontanska Doroha Str., Odesa, Ukraine*

INDIVIDUAL SPECIFICS OF PSYCHOLOGICAL INSIGHT OF INTERNALS AND EXTERNALS

The article presents the results of the theoretical and empirical research aimed at revealing individual specifics of psychological insight of persons prone to internality in comparison with the representatives of the external type of locus of control. Localization of control is understood as a deep, stable element of personality self-regulation structure, as a capacity for self-development, self-realization, controlling one's destiny, ensuring a high level of personal control in most situations. Psychological insight is considered from the standpoint of continuous-hierarchical concept of personality and understood as an integral complex property of personality which reflects the inner psychological world of another person and is manifested in the ability to quickly and accurately make judgments about other people, about their feelings, states, character traits, actions and even intentions. Among the indicators of psychological insight at the qualitative level of its structure the following properties have been studied: psychological vigilance, social intuition, focus on understanding other people, proneness to psychological interpretation, independence of judgments, impartiality, etc. Significant correlations between certain quality indicators of psychological insight and general internality have been found. It has been shown that representatives of the external locus of control group build the image of another person, basing mainly on their first impressions and authoritative persons' opinion. Externals form their judgments about another person, about his/her feelings and states on the basis of their intuition, without any logical justification, and along with this they can make flexible, and at the same time, holistic vision of another person. Internals are able to make an adequate image of other people; they are characterized by impartiality, independence of judgments, and tolerance in evaluations. Representatives of this group as a rule analyze another person's image in details and very often change and correct it in the process of communication. When comparing the characteristics of psychological insight of representatives from internal and external groups there hasn't been found a traditional advantage of internal locus of control over external one. The disadvantages that have been diagnosed in externals are compensated by the development of other components of psychological insight. It is suggested that the specificity of psychological insight is caused not as much by individual's responsibility as an aspect of locus of control, as by the specificity of searching for and processing the information about another person, which is ensured by that quality. The issue of psychological "rehabilitation" of the external type of locus of control, which is shown in the specific qualitative and quantitative combination of psychological insight, is the prospect of our further research.

Keywords: locus of control, internality, externality, psychological insight, individual differences.

Подано до редакції 25.11.2015