

**Анна Федорівна Лісовенко,**  
аспірант кафедри загальної та диференціальної психології,  
Південноукраїнський національний педагогічний університет імені К. Д. Ушинського,  
вул. Фонтанська дорога, 4, м. Одеса, Україна

## ІРРАЦІОНАЛЬНІ УСТАНОВКИ ЗАЗДРІСНИХ ОСОБИСТОСТЕЙ

У статті розглядаються результати теоретико-емпіричного дослідження ірраціональних установок особистостей, схильних до переживання заздрощів. Теоретично встановлено, що заздрість розглядається як неприємне переживання (емоція, стан, почуття), що проєктується на іншу особу, яка у порівнянні із суб'єктом заздрості володіє певними перевагами, можливостями, або знаходиться в більш сприятливому становищі (соціальному, психологічному, фізичному, матеріальному). Для пошуку співвідношення показників схильності до заздрощів та ірраціональних установок у цьому емпіричному дослідженні були застосовані такі методики: «Диференціальна діагностика заздрісності» (ДДЗ) О.П. Саннікової, А.Ф. Лісовенко та «Методика діагностики ірраціональних установок» А. Елліса. Встановлені значимі від'ємні кореляційні взаємозв'язки між показниками заздрісності та раціональних установок. З позиції настановної регуляції поведінки описуються психологічні портрети заздрісних і незаздрісних особистостей. Емпірично доведено, що заздрісним особистостям властивий низький рівень фрустраційної толерантності (тяжка переносимість розчарувань від нездійснених бажань), оціночна установка (схильність до категоричних оцінок і суджень), надвимогливість до інших і до себе, ірраціональність (непродуктивність) мислення, схильність до катастрофізації – драматичного сприйняття ситуацій та подій.

**Ключові слова:** заздрість, заздрісність, ірраціональні установки, фрустраційна толерантність, катастрофізація, оціночна установка.

**Постановка проблеми.** Як відомо, соціальне середовище, в якому ми живемо, взаємодіємо, спілкуємося, несе певні стереотипи мислення, «програми», форми погляду на світ, на себе, на самовираження, на успішність. Так, у сучасному соціально-культурному середовищі за допомогою засобів масової інформації, через соцмережі, рекламу, моду, різноманітні конкурси та рейтинги нав'язується соціальне порівняння, часто недосяжні еталони матеріального благополуччя та успіху; створюється ілюзія, що все це доступно і має бути у кожного. Бажання відповідати образу успішної людини, сучасним стандартам й ідеалам нашої людини суспільства стимулює суперництво і конкуренцію, загострює та поширює в людях як заздрощі, так і гординю.

У цілому, для заздрощів є характерним створення і використання різних стереотипів та настанов («Життя – це конкурентна боротьба за своє «місце під Сонцем», «Має бути все «як у людей», «Потрібно жити «на заздрість іншим», «Чуже завжди краще, ніж своє», «Добре там, де нас немає»). Ці стійкі настанови передаються і поширюються в суспільстві як частина світогляду.

Феномен заздрості так чи інакше згадується у теоріях особистості різних напрямків психології: класичного психоаналізу, індивідуальної психології, аналітичної психології, соціокультурної теорії, культурно-історичної концепції, гуманістичної та екзистенційної психології.

Найвні визначення заздрості різноманітні, але дещо схожі, адже описують заздрість як неприємне переживання (емоцію, стан, почуття), що проєктується

на іншу особу, яка у порівнянні із суб'єктом заздрості володіє певними перевагами, можливостями, або знаходиться в більш сприятливому становищі (соціальному, психологічному, фізичному, матеріальному).

У соціально-психологічному аспекті заздрість – «це прояв мотивації досягнення, при якій чийсь реальні або уявні переваги у придбанні соціальних благ (матеріальних цінностей, успіху, статусу, особистих якостей та іншого) сприймаються суб'єктом як загроза цінності Я і супроводжуються афективними переживаннями і діями» [2, с. 112]. Іншими словами, заздрісність – це переконаність людини в тому, що вона завжди програє в порівнянні з іншими.

Те, що заздрість викривляє сприйняття реальності, підтверджується народною мудрістю, що відтворена в прислів'ях: «У чужих руках шмат великий, а як нам дістанеться, малий здасться», «Курка сусіда завжди виглядає гускою», «Завидючим очам і шука в ставку – золота рибка», «Заздрісник і вухами бачить», «Завидющі очі роблять з мухи слона», «На чужому полі трава завжди зеленіша», «В чужій кишені і монети дзвінкіше».

Дослідник А. Ю. Согомонов підкреслював: «Іноді заздрість стає для індивіда і навіть цілої соціальної групи чимось на зразок ціннісної орієнтації, здобуваючи характер соціальної установки або проявляючись в особливому типі соціальної поведінки. Таким чином, з психологічної точки зору заздрість може бути зрозуміла і як емоція (ситуативна заздрість), і як почуття (стійка заздрість), і як пристрась (всеохоплююча заздрість)» [6, с.109].

Аналіз літератури з проблематики заздрості дозволяє зробити припущення: найчастіше викликає заздрість те, що найбільше ціниться в певному суспільстві або соціальній групі, адже суспільні цінності постають критеріями соціальної ієрархії. Так, психоаналітик Ю. М. Орлов зазначав: «Якщо оволодіння грудей є соціально цінним, то будуть заздрити будь-якому більш шерстистому суб'єкту» [4, с. 83].

У світлі концепцій представників теорії настанов В. А. Ядова та А.Г. Асмолова заздрісність можна розглядати у якості смислової і, частково, цільової установки особистості, результатом взаємодії яких є особисте ставлення індивіда до подій, людей, їхніх успіхів [1, с. 76-90; 9, с. 180].

Спираючись на вищезазначене, можна висунути припущення про те, що ситуативні емоції заздрості, що первинно виникли до нового об'єкту, можуть закріплюватися не тільки під впливом власного досвіду, а й під впливом відповідних суспільних настанов.

Існує думка, що установка на заздрість створюється в дитинстві батьками, які прагнуть за рахунок дитини компенсувати своє почуття неповноцінності [4, с. 83].

Ірраціональні установки формуються в несвідомому під впливом багатьох чинників, серед яких дійсно важливе місце займають батьківські директиви, такі як: «Ти не такий, як треба! Будь як...», «Ти повинен бути краще, ніж...». Фактично, це послання «Не будь собою». Дитина, бажаючи бути прийнятою, намагається грати роль того, кого їй ставлять у приклад. Одночасно, вона може відчувати заздрість до об'єкту порівняння. Так, може закладатися звичка усвідомлювати не самого себе (своїх справжніх бажань, прагнень, потреб), а того, який ти, виходячи з оціночних суджень і прагнень значущих оточуючих. У цьому випадку, в якості основного критерію самооцінки постають не справжні властивості особистості, а такі порівняльні настанови як: «Я невдаха. В мене чомусь завжди все гірше, ніж у інших», або ж навпаки, «Я найкращий. У мене має бути все краще за інших».

Явище установки як такої відкрито німецьким психологом Л.Ланге у ході вивчення помилок сприйняття. Загальнопсихологічну теорію установки на основі багаточисельних експериментальних досліджень розроблено Д.М. Узнадзе та його школою. Відповідно до висновків вченого, установка лежить в основі цілісності і послідовності поведінки людини, визначає норму її реакції, передусім і визначає розгортання будь-якої форми психічної активності. Це основна, початкова реакція суб'єкта на вплив ситуації, в якій йому доводиться ставити і вирішувати завдання [7]. Д. М. Узнадзе наполегливо проводить думку про те, що досвід не може безпосередньо впливати на поведінку суб'єкта, а впливає тільки через установку [1, с. 80].

Установка розуміється як готовність, схильність суб'єкта сприймати й діяти, розуміти і трактувати об'єкт сприйняття, мислення чи майбутніх подій пев-

ним чином [2, с. 451-453]. Дослідження явища установок В. А. Ядова, Ш. Надірашвілі, І. Гомелаурі, А.Г. Асмолова – в СРСР, а також дослідження близького до настанов поняття «аттитюда» Ф. Хайдера, М. Розенберга, Л. Фестінгера – в зарубіжній психології – дозволили виділити три типи установок, залежно від спрямованості: операціональні, цільові та смислові, що відображають відповідно три рівні регуляції діяльності людини: способи (як роблю), мета (що роблю) і сенс (навіщо роблю).

Отже, з одного боку, установки мають важливе функціональне значення: готові програми та «алгоритми» дозволяють діяти за будь-яких обставин швидко, ефективно, не замислюючись, без витрат енергії і часу на аналіз. Але з іншого боку, механізми установки можуть ввести в оману, оскільки надузагальнення та стереотипи часто виявляються помилковими, внаслідок чого ситуативна поведінка людини буде недоцільною, хибною.

Відповідно до концепції А. Елліса, ірраціональні установки являють собою жорсткі когнітивно-емоційні зв'язки, що мають характер припису, вимоги, наказу, та носять абсолютистський характер. У зв'язку з цими особливостями ірраціональні установки конфронтують з реальністю, суперечать об'єктивно сформованим умовам і закономірно призводять до дезадаптації особистості [8, с. 3-16].

Основним теоретичним положенням концепції А. Елліса є припущення, що джерело психологічних порушень у всьому своєму різноманітті – це система індивідуальних непродуктивних уявлень про світ, що засвоюється, як правило, в дитинстві від значущих дорослих, яка веде до прагнення виконати помилкові судження та ірраціональні настанови. А. Елліс виділив чотири найбільш поширені групи ірраціональних настанов, що створюють проблеми: катастрофічні установки; встановлення обов'язкової повинності (як себе, так і інших); встановлення обов'язкової реалізації своїх потреб; глобальні оціночні установки – фіксація на яких призводить до проблем неприйняття, драматизації та осуду [8, с. 5].

Отже, метою даного повідомлення є виклад результатів дослідження ірраціональних установок заздрісних та незаздрісних осіб.

**Організація та методики дослідження.** З метою діагностики компонентів заздрості була застосована оригінальна методика «Диференціальна діагностика заздрісності» (ДДЗ), розроблена у співавторстві з О. П. Санніковою та А. Ф. Лісовенко, за допомогою якої можна виявити як структурні компоненти переживання почуття заздрості, так і загальний показник заздрісності. Задля діагностики вираженості ірраціональних установок у цьому емпіричному дослідженні була використана «Методика діагностики ірраціональних установок» А. Елліса [3, с. 201-205].

Дослідження проводилося на базі Південноукраїнського національного педагогічного університету імені К. Д. Ушинського (м. Одеса). В ньому брали

участь студенти першого курсу денної форми навчання за різними спеціалізаціями, а також слухачі денної та заочної форм навчання факультету післядипломної освіти відділення перепідготовки кадрів зі спеціальності «Психологія». Вік досліджуваних – від 17 до 45 років; загальна кількість – 251 особа. Обробка даних здійснювалася за допомогою кількісного (методу кореляції Спірмена) та якісного (методу «асів» і «профіль») аналізу.

**Результати та їх обговорення.** На початку дос-

лідження був проведений кореляційний аналіз за методом Спірмена. У табл. 1 наведені значимі кореляційні зв'язки між показниками раціональних установок та заздрощів. Важливо зазначити, що відповідно до теоретичного конструкту «Методики діагностики ірраціональних установок», високий бал (додатний полюс) свідчить про наявність раціональних установок. А від'ємний полюс – про наявність ірраціональних установок.

Таблиця 1.

**Значущі коефіцієнти кореляції між показниками заздрощів та раціональних установок**

	ЭКЗ	ККЗ	ПКЗ	МКЗ	КРКЗ	ЗПЗ
Кат	-272**	-253**	-234**	-203**		-275**
ПСб	-164**	-259**	-202**	-165**		-225**
Пн	-172**	-279**		-262**		-233**
ОцУ	-273**	-298**	-252**	-343**	-127*	-334**
ФТ	-426**	-409**	-334**	-400**	-237**	-459**
РМ	-376**	-425**	-331**	-393**	-153*	-440**

Примітка: 1) нулі та коми опущені; 2) позначення \*\* – значущість зв'язку на 1% рівні; позначення \* – значущість зв'язку на 5% рівні; 3) компоненти заздрості: ЕКЗ – емоційний, ККЗ – когнітивний, ПКЗ – поведінковий, МКЗ – мотиваційний, КРКЗ – контроль-регулятивний, ЗПЗ – загальний показник заздрості; типи раціональних установок: Кат – «Відсутність катастрофізації», ПСб – «Відсутність повинності себе», Пн – «Відсутність повинності інших», ОцУ – «Відсутність оціночної установки», ФТ – «Висока фрустраційна толерантність», РМ – «Раціональність мислення».

Кількісний аналіз показав наявність значимих від'ємних зв'язків (див. пояснення перед табл. 1) між усіма типами раціональних установок та майже усіма показниками заздрості особистості – на 1% рівні, а також значимого від'ємного зв'язку на 1% рівні між показником «Висока фрустраційна толерантність» та контроль-регулятивним компонентом заздрості. Також були виявлені значимі від'ємні зв'язки на 5% рівні між показниками «Відсутність оціночної установки» та «Раціональність мислення» і контроль-регулятивним компонентом заздрості.

Це означає, що зі збільшенням рівня вираженості всіх ірраціональних установок збільшується рівень вираженості емоційного, когнітивного, поведінкового, мотиваційного компонентів, а також загального показника заздрості. Також це означає, що заздрість супроводжується такими ірраціональними настановами як: «Катастрофізація», «Повинність себе», «Повинність інших», «Оціночна установка», низьким рівнем фрустраційної толерантності та ірраціональністю мислення.

Щодо контроль-регулятивного компонента, слід зазначити, що відповідно до теоретичного конструкту методики ДДЗ, високі значення даного показника свідчать про невміння контролювати свою заздрість. Отже, невміння контролювати свою заздрість пов'язано з низькою толерантністю до фрустрацій, оціночною установкою та ірраціональністю мислення.

Перейдемо до результатів. На основі даних, отриманих із застосуванням методики, з обраного

контингенту за допомогою методу «асів» [5] було виділено 2 групи досліджуваних: 1) з максимальними значеннями загального показника заздрощів, 2) з мінімальними значеннями загального показника заздрощів. Попередньо отримані результати даного емпіричного дослідження були переведені у процентилі, що дало змогу виявити як високі (від 75 до 100 процентилі), так і низькі значення загального показника заздрощів (від 1 до 25 процентилі). Отже, на рис. 1 зображені профілі показників раціональних установок осіб з максимальними (n=68) та мінімальними (n=59) значеннями загального показника заздрощів.

Координати конкретних показників у профілі являють собою середнє арифметичне значення, котре отримане усіма представниками кожної групи. На осі ОХ відкладено показники раціональних установок, на осі ОУ – їхні значення, що виражені у процентілях. Середня лінія ряду проходить через 50-й перцентиль. Ступінь вираженості того чи того показника визначається за його відхиленням від середньої лінії ряду. Значення показників, що розташовані у просторі вище середньої лінії ряду (50-75 процентилі), характеризують тенденцію до додатного полюсу параметру, що вивчається, або високу ступінь вираженості означених показників (вище 75-го процентіля). Нагадаємо, що додатний полюс характеризується раціональними настановами, а від'ємний – ірраціональними. Значення показників нижче середньої лінії ряду (50-25 процентилі) свідчать про тенденцію до слабкої його вираженості або ж слабку вираженість показника (ниж-

че 25-го процентіля).

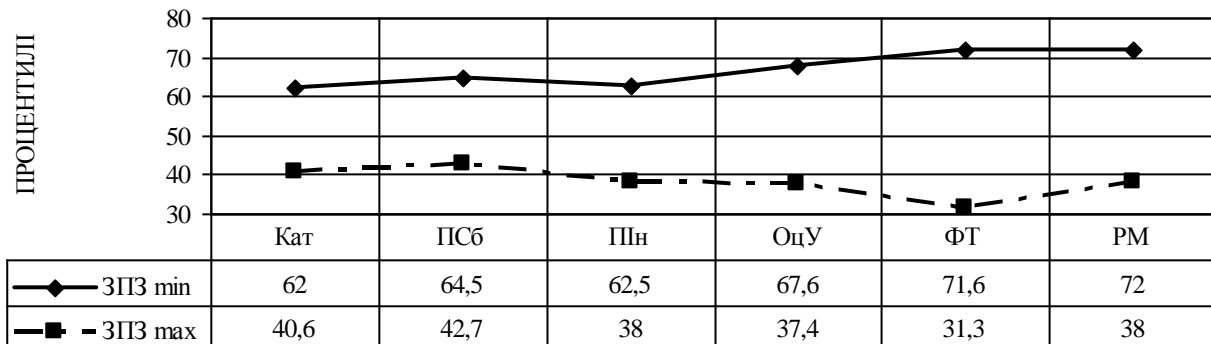


Рис. 1. Профілі показників раціональних установок груп досліджуваних з максимальними та мінімальними значеннями загального показника заздощів.

Примітка: Групи досліджуваних: ЗПЗ max – з максимальними значеннями загального показника заздощів; ЗПЗ min – з мінімальними значеннями загального показника заздощів.

Спочатку розглянемо кожний профіль окремо, а потім надамо порівняльний аналіз профілів, що зазначені. Аналіз профілів (див. рис. 1) свідчить про те, що в групі з максимальними значеннями загального показника заздощів спостерігаються низькі значення за усіма типами раціональних установок (діапазон 31,3 – 42,7 процентіля). А в групі з мінімальними значеннями загального показника заздощів спостерігаються

підвищені значення усіх типів раціональних настанов (62 – 72 процентіля).

Далі (див. табл. 2) проранжуємо найбільш виражені показники кожного профілю за їхнім відхиленням від середньої лінії ряду за зменшенням значень, що дозволить упорядкувати домінуючі показники й описати індивідуально-психологічні особливості представників кожної групи.

Таблиця 2.

**Найбільш виражені показники кожного профілю за відхиленням значень від середньої лінії ряду**

Ранг	Група 1 (ЗПЗ max)	Група 2 (ЗПЗ min)
1	ФТ <sup>-</sup> (низька фрустраційна толерантність)	РМ <sup>+</sup> (раціональність мислення)
2	ОцУ <sup>+</sup> (наявність оціночної установки)	ФТ <sup>+</sup> (висока фрустраційна толерантність)
3	ПІн <sup>+</sup> (наявність повинності інших) РМ <sup>-</sup> (іраціональність мислення)	ОцУ <sup>-</sup> (відсутність оціночної установки)

Отже, з позиції настановної регуляції, дамо характеристику представників групи з максимальними значеннями загального показника заздощів (заздрісних осіб). Ці особистості характеризуються, перш за все, низьким рівнем фрустраційної толерантності (ФТ<sup>-</sup>) – тяжкою переносимістю розчарувань від нездійснених бажань, нетерпимістю до ситуацій дискомфорту, незадоволення, невиправдання власних очікувань та надій, що виражається у низькому рівні стресостійкості. Заздрісним особистостям властива оціночна установка (ОцУ<sup>+</sup>) – властивість оцінювати не окремі риси чи вчинки людей, а особистість в цілому; схильність до «навішування ярликів» – абсолютистських, догматичних, категоричних оцінок і суджень. Означеним особистостям властива також іраціональна настанова «Повинність інших» (ПІн<sup>+</sup>), що виражається у схильності висувати завищені вимоги до інших, наслідком чого можуть бути часті претензії до оточуючих, осуд, звинувачення та неприйняття інших. Для заздрісних особистостей є характерним іраціональне мислення (РМ<sup>-</sup>) – непродуктивне, за А. Еллісом, – таке, що не веде до досягнення основ-

них цілей і завдань, перешкоджає їхньому здійсненню. Встановлено, що в осіб, що схильні до заздощів, можуть проявлятися і такі іраціональні настанови як: «Катастрофізація» – схильність до перебільшено-песимістичного (драматичного) сприйняття певних ситуацій та подій, оцінювання більшості негативних подій як жахливих та нестерпних; «Повинність себе» – схильність висувати завищені вимоги до себе (як наслідок – нездоровий перфекціонізм, незадоволення собою, самозвинувачення, самоприниження).

Наслідками іраціональних настанов може бути низький рівень терпимості та лояльності, осуд і неприйняття себе й інших, зацікнення на негативі, дихотомічність мислення (за типом «усе або нічого», «завжди і ніколи»), перебільшення або применшення, критиканство та надчутливість до оцінок і критики щодо себе [8, с. 3–16].

Представників групи з мінімальними значеннями загального показника заздощів (незаздрісних осіб) можна характеризувати як таких, що: раціонально (конструктивно і продуктивно) мислять, планують досягнення своїх цілей; мають високу толерантність

до фрустрацій та стресостійкість – терпимі до дискомфорту заради досягнення мети; не схильні давати іншим категоричних оцінок і суджень; не висувають завищених вимог до себе й до інших (лояльні); не схильні до катастрофізації та драматизації негативних подій; володіють високим рівнем прийняття як себе, так і інших.

**Висновки.** 1. Теоретично встановлено, що заздрість розглядається як неприємне переживання (емоція, стан, почуття), що проектується на іншу особу, яка у порівнянні із суб'єктом заздрості володіє певними перевагами, можливостями, або знаходиться в більш сприятливому становищі (соціальному, психологічному, фізичному, матеріальному).

2. Для пошуку співвідношення показників схильності до заздрості та ірраціональних установок у цьому емпіричному дослідженні були застосовані такі методики: «Диференціальна діагностика заздрості» (ДДЗ) О.П. Саннікової, А.Ф. Лісовенко та «Методика діагностики ірраціональних установок» А. Елліса.

3. Встановлені значимі від'ємні кореляційні зв'язки

#### ЛІТЕРАТУРА

1. Асмолов А.Г. По ту сторону сознания: методологические проблемы неклассической психологии / А. Г. Асмолов. – М.: Смысл, 2002. – 480 с.

2. Словарь практического психолога / [Сост. С. Головин]. – Минск: Харвест, 1998. – 800 с.

3. Каменюкин А. Г. Антистресс-тренинг / А. Г. Каменюкин, Д. В. Ковпак; 2-е изд. – СПб.: Питер, 2008. – 224 с.

4. Орлов Ю.М. Стыд. Зависть / Ю. М. Орлов // Сост. А.В. Ребенок. Серия: Исцел. размышл., кн. 2. – М.: Слайдинг, 2005. – 96 с.

5. Санникова О. П. Эмоциональность в структуре личности / О. П. Санникова. – Одесса: Хорс, 1995. – 364 с.

#### REFERENCES

1. Asmolov, A. G. (2002). *Po tu storonu soznaniia: metodologicheskie problemy neklassicheskoi psikhologii* [On the other side of consciousness: methodological problems of non-classical psychology]. M.: Smysl [in Russian].

2. Golovin, S. Yu. (Ed.) (1998) *Slovar prakticheskogo psikhologa* [Practical psychologist's dictionary]. Minsk: Kharvest [in Belarus].

3. Kameniukin, A. G. & Kovpak, D. V. (2008). *Antistress-training* [Anti-stress training]. SPb.: Piter [in Russian].

4. Orlov, Yu. M. (2005). *Styd. Zavist* [Shame. Envy]. (Vols.2). M.: Slaiding [in Russian].

5. Sannikova, O. P. (1995). *Emotsionalnost v strukture lichnosti* [An emotionality in the structure individual]. Odessa: Khors [in Russian].

6. Sogomonov A. Yu. & Guseinov, A. A. (Ed.) (1990). *Fenomenologiya zavisti v Drevnei Gretsii* [The

phenomenology of envy in Ancient Greece]. *Eticheskaja mysl: nauch.-publitsist. chteniya* – Ethical Thought: scientific and journalistic reading, 109. M. [in Russian].

4. Емпірично доведено, що заздрісним особам властивий низький рівень фрустраційної толерантності (тяжка переносимість розчарувань від нездійснених бажань), оціночна установка (схильність до категоричних оцінок і суджень), надвимогливість до себе і до інших, ірраціональність (непродуктивність) мислення, схильність до катастрофізації – драматичного сприйняття ситуацій та подій.

5. Отримані дані підтверджують припущення про те, що схильність до переживання заздрості пов'язана з ірраціональними настановами. Результати даної статті є першим емпіричним підтвердженням теоретичних гіпотез щодо взаємозв'язку заздрості з особистісними установками.

6. Согомонов А. Ю. Феноменология зависти в Древней Греции / А. Ю. Согомонов // *Этическая мысль: науч.-публицист. чтения*; Ред. Гусейнов А. А. – М., 1990. – С. 109.

7. Узнадзе Д. Н. Психологические исследования / Д. Н. Узнадзе // *АН ГрузССР, Ин-т психологии им. Д. Н. Узнадзе*. – М.: Наука, 1966. – 451 с.

8. Эллис А. Практика рационально-эмоциональной поведенческой терапии / А. Эллис, У. Уайден; Пер. с англ. Т. Саушкиной. – 2-е изд. – СПб.: Речь, 2002. – 362 с.

9. Ядов В.А. О диспозиционной регуляции социального поведения личности / В. А. Ядов // *Методологические проблемы социальной психологии*. – М., 1975. – С. 180.

phenomenology of envy in Ancient Greece]. *Eticheskaja mysl: nauch.-publitsist. chteniya* – Ethical Thought: scientific and journalistic reading, 109. M. [in Russian].

7. Uznadze, D. N. (1966). *Psikhologicheskie issledovaniia* [Psychological studies]. M.: Nauka [in Russian].

8. Ellis, A. & Draidon, U. (2002). *Praktika ratsionalno-emotsionalnoi povedencheskoi terapii* [Practice of rational emotional behavioral therapy]. SPb.: Rech [in Russian].

9. Yadov, V. A. (1975). *O dispozitsionnoi reguliatsii sotsialnogo povedeniia lichnosti* [On dispositional regulation of social behavior of the person]. *Metodologicheskie problemy sotsialnoi psikhologii* – Methodological problems of social psychology, 180. M. [in Russian].

*Анна Фёдоровна Лисовенко,  
аспирант кафедры общей и дифференциальной психологии,  
Южноукраинский национальный педагогический университет имени К. Д. Ушинского,  
ул. Фонтанская дорога, 4, г. Одесса, Украина*

### **ИРРАЦИОНАЛЬНЫЕ УСТАНОВКИ ЗАВИСТЛИВЫХ ЛИЧНОСТЕЙ**

В статье рассматриваются результаты теоретико-эмпирического исследования иррациональных установок личностей, склонных к переживанию зависти. Теоретически установлено, что зависть рассматривается как неприятное переживание (эмоция, состояние, чувство), проектируемое на другую личность, которая по сравнению с субъектом зависти обладает определенными преимуществами, возможностями или находится в более благоприятном положении (социальном, психологическом, физическом, материальном). Для поиска соотношения показателей склонности к зависти и иррациональных установок в данном эмпирическом исследовании были применены следующие методики: «Дифференциальная диагностика завистливости» (ДДЗ) О. П. Санниковой, А. Ф. Лисовенко и «Методика диагностики иррациональных установок» А. Эллиса. Установлены значимые отрицательные корреляционные взаимосвязи между показателями завистливости и рациональных установок. С позиции установочной регуляции поведения описываются психологические портреты завистливых и независтливых личностей. Эмпирически доказано, что личностям, склонным к переживанию зависти, присущ низкий уровень фрустрационной толерантности (тяжелая переносимость разочарований от несбывшихся желаний), оценочная установка (склонность к категоричным оценкам и суждениям), сверхтребовательность к другим и к себе, иррациональность (непродуктивность) мышления, склонность к катастрофизации – драматическому восприятию ситуаций и событий.

**Ключевые слова:** зависть, завистливость, иррациональные установки, фрустрационная толерантность, катастрофизация, оценочная установка.

*Anna Lisovenko,  
Post-graduate student of General and Differential Psychology Department,  
South Ukrainian National Pedagogical University named after K. D. Ushynsky,  
4, Fontanska Doroha St., Odesa, Ukraine*

### **IRRATIONAL ATTITUDES OF ENVIOUS PERSONALITIES**

The article discusses the results of the theoretical and empirical study of irrational attitudes of individuals who are likely to experience envy. It was determined that theoretically envy is regarded as an unpleasant experience (emotion, state, feeling), projected onto the other person, which in comparison with the subject of envy has certain advantages, features, or is in a more favorable position (social, psychological, physical, material). To find the ratio of indicators of susceptibility to envy and irrational attitudes in this empirical study the following methods were used: «Differential diagnosis of envy» (DDE) by O.P. Sannikova, A.F. Lisovenko and «Testing method of irrational attitudes» by A. Ellis. The significant negative correlations were found between indicators of envy and rational mindsets. From the position of the adjusting regulation of behavior psychological portraits of unenvious and envious persons were described. It was empirically proven that individuals who are prone to experiencing envy, are characterized by the low level of frustration tolerance (deep frustration because of unfulfilled desires), the evaluative orientation (tendency to categorical estimates and judgments), overpretensions to oneself and to others, irrationality (unproductiveness) of thinking, a tendency to disasterization – dramatic perception of situations and events.

**Keywords:** envy, susceptibility to envy, irrational set, frustration tolerance, disasterization, evaluative set .

*Подано до редакції 10.08.2015*