

**Міністерство освіти і науки України
Державний заклад «Південноукраїнський національний педагогічний
університет імені К. Д. Ушинського»**

**Соціально-гуманітарний факультет
Кафедра політичних наук і права**

**МЕТОДИЧНІ РЕКОМЕНДАЦІЇ
до індивідуальної навчально-дослідної роботи
(організація, проведення та оформлення соціологічного дослідження)
з дисципліни «Політична соціологія»**

для здобувачів першого (бакалаврського) рівня вищої освіти
галузі знань 05 «Соціальні та поведінкові науки»
спеціальності 052 «Політологія»

Укладач:
Проноза І. І., к. політ. н.

Одеса –2020

*Рекомендовано до друку Вченою радою
Південноукраїнського національного педагогічного університету
імені К. Д. Ушинського (протокол № 6 від 30.01.2020 року)*

Рецензенти:

Куспляк Ігор Сергійович, кандидат політичних наук, доцент, декан факультету публічного управління та адміністрування Одеського регіонального інституту державного управління НАДУ при Президентіві України

Петінова Оксана Борисівна, доктор філософських наук, доцент кафедри філософії, соціології та менеджменту соціокультурної діяльності Університету Ушинського

Методичні рекомендації методичні рекомендації до індивідуальної навчально-дослідної роботи (організація, проведення та оформлення соціологічного дослідження) з дисципліни «Політична соціологія» [для здобувачів першого (бакалаврського) рівня вищої освіти галузі знань 05 «Соціальні та поведінкові науки» спеціальності 052 «Політологія»]. Укладач: Проноза І. І. ДЗ «Південноукраїнський нац. пед. ун-т імені К. Д. Ушинського». Одеса : Вид-во «Університет Ушинського». 2020. 51 с.

Методичні рекомендації укладені відповідно до Освітньо-професійних програм «Політологія» підготовки фахівців першого (бакалаврського) рівня вищої освіти галузі знань 05 «Соціальні та поведінкові науки» спеціальності 052 «Політологія».

У рекомендаціях висвітлені основні завдання щодо організації, проведення та оформлення соціологічного дослідження здобувачами зазначеного профілю відповідно до сучасних тенденцій освітнього процесу в закладі вищої освіти.

ЗМІСТ

Передмова	4
1. Загальні положення щодо організації соціологічного дослідження	7
2. Мета та завдання проведення конкретного соціологічного дослідження	9
3. Програма соціологічного дослідження	10
4. Основні методи збору соціологічної інформації	15
5. Обробка та оформлення результатів дослідження	21
6. Рекомендована тематика соціологічних досліджень	24
7. Система оцінювання з початкової дисципліни	25
Рекомендована література	32
Додатки	33

ПЕРЕДМОВА

Індивідуальне науково-дослідне завдання (далі соціологічне дослідження) - є додатковою частиною самостійної роботи здобувача над навчальною дисципліною «Політична соціологія».

Пошуково -творча (евристична), наближена до наукового осмислення і узагальнення робота можлива лише як результат організації самостійного навчання з обов'язковою присутністю в ній цілей дослідження та їх досягнення за допомогою ефективних технологічних схем самоосвіти. Крім того, така робота повинна бути індивідуалізованою, з врахуванням рівня творчих можливостей здобувача, його навчальних здобутків, інтересів, навчальної активності тощо.

Практична реалізація такого принципу навчання пов'язана із використанням в навчальному процесі індивідуальних навчально-дослідних завдань.

Індивідуальне навчально-дослідне завдання (соціологічне дослідження) є видом позааудиторної самостійної роботи здобувача навчального, навчально-дослідницького характеру, що використовується в процесі вивчення програмного матеріалу навчальної дисципліни і завершується разом із складанням підсумкового заліку із даної навчальної дисципліни.

Мета соціологічного дослідження – це модель очікуваного кінцевого результату (вирішення проблеми), який може бути досягнутий тільки за допомогою проведення дослідження. Орієнтація на поставлену в програмі мету служить необхідним критерієм ефективності вжитих теоретичних, методичних, організаційних процедур. Очікуваним результатом фундаментального або теоретичного дослідження може бути нове знання про структуру, функції, форми розвитку соціально - політичного об'єкта.

Соціологічні дослідження виконують здобувачі самостійно під керівництвом викладача. Як правило, індивідуальні завдання виконуються окремо кожним студентом.

Завданням соціологічного дослідження (ІНДЗ) є самостійне вивчення частини програмного матеріалу, систематизація, поглиблення, узагальнення, закріплення та практичне застосування знань здобувача з навчальної дисципліни «Політична соціологія» та розвиток навичок самостійної роботи.

Мета навчальної дисципліни: формування у здобувачів поглибленого розуміння фундаментальних понять і категорій політичної науки, надання необхідного мінімуму теоретичних відомостей вивчення студентами соціологічної теорії політики, її структури, функцій, закономірностей та найбільш актуальних явищ і феноменів, які привертають до себе увагу з боку соціологів відповідного профілю для забезпечення формування компетентностей, умінь та навичок у сфері політичної соціології.

Передумови для вивчення дисципліни. для вивчення навчальної дисципліни «Політична соціологія» (або паралельно з вивченням навчальної дисципліни) здобувачі мають опанувати знання з таких навчальних дисциплін,

як «Вступ до спеціальності», «Філософія», «Психологія», «Основи економічної теорії», «Загальна теорія політики»

Очікувані результати навчання:

I. У результаті вивчення навчальної дисципліни здобувач повинен:

знати:

- зміст предмета соціологічної науки та її інструментарій,
- предмет і структуру політичної соціології, основні категорії, закони та функції;
- історичний шлях розвитку світової та вітчизняної соціології політики;
- загальний зміст методів дослідження в соціології політики та сферу її застосування;
- шляхи реалізації результатів соціологічних досліджень політичних явищ в практичній діяльності органів державної влади центрального та місцевих рівнів, а також в діяльності політичних партій, суспільних рухів та суспільних організацій.

уміти:

- застосовувати політичне знання на практиці;
- пояснювати причини політичних змін сучасного суспільства;
- визначати та аналізувати актуальні проблеми соціальних та політичних відносин, а також особливості соціальних змін;
- оцінювати соціально-політичні явища і процеси;
- поєднувати фундаментальні політичні знання з даними емпіричних досліджень;
- застосовувати систему соціологічних категорій і методів соціологічних досліджень при аналізі конкретних політичних явищ і процесів.
- самостійно розробляти моделі розвитку політичної системи суспільства, політичної культури, демократії з використанням сучасних соціологічних технологій;
- самостійно проводити дослідження політичних систем, технологій влади, розвитку політичних партій;
- демонструвати навички самостійної роботи та взаємодії з іншими людьми, уміння працювати в групах, проводячи соціологічні дослідження та ін.

II. Унаслідок вивчення навчальної дисципліни здобувачі мають опанувати такі компетентності:

Інтегральна компетентність: Здатність розв'язувати складні спеціалізовані задачі та практичні проблеми у сфері психології, що передбачають застосування основних психологічних теорій та методів та характеризуються комплексністю і невизначеністю умов.

Загальні компетентності (ЗК)

ЗК 2. Набуття гнучкого мислення, відкритість до застосування юридичних знань та компетентностей в широкому діапазоні можливих місць роботи та повсякденному житті.

- ЗК 5.** Здатність здійснювати усну і письмову комунікацію професійного спрямування державною та іноземною мовами.
- ЗК 6.** Технологічні здатності: навички використання інформаційних і комунікаційних технологій для пошуку, оброблення, аналізу та використання інформації з різних джерел.
- ЗК 7.** Здатність вчитися і оволодівати сучасними знаннями.
- Спеціальні (фахові, предметні) компетентності (СК)**
- ФК 2** Знання історико-політичних аспектів становлення й розвитку права, окремих правових систем і традицій, політико-правових учень.
- ФК 3** Знання основних компонентів політичного процесу на світовому, регіональному та національному рівнях.
- ФК 6** Уміння працювати з оригінальними текстами та смисловими конструкціями, які містяться в них.
- ФК 7** Уміння аналізувати специфіку основних етапів розвитку політики та світового політичного процесу.
- ФК 8** Уміння творчо осмислювати і застосовувати історичний досвід політичної практики.

Міждисциплінарні зв'язки: «Вступ до спеціальності», «Філософія», «Психологія», «Основи економічної теорії», «Загальна теорія політики», «Політична риторика», «Порівняльна політологія», «Прикладна політологія».

1. Загальні положення щодо організації соціологічного дослідження

Політична соціологія є наукою, що вивчає політичну сферу суспільства, його системні характеристики, структуру, механізми функціонування тощо.

Для аналізу суспільства в соціології, зокрема в політичній соціології використовується велика кількість різноманітних методів, серед яких більшість належить, власне, конкретно-соціологічним дослідженням.

Соціологічні дослідження – це система логічно послідовних методологічних та організаційно-технічних процедур, зв'язаних між собою єдиною метою-одержати достовірні дані про явища або процеси для їх наступного використання. На основі зібраної інформації приймаються управлінські рішення, виробляються конкретні рекомендації, розвитку інформаційних ресурсів та послуг для створення позитивного іміджу у суспільстві.

Конкретно-соціологічні дослідження – це сукупність методів, спрямованих на вивчення різних аспектів соціальної активності населення.

У сучасній соціологічній літературі виділяють такі найважливіші *функції* соціологічного дослідження: пізнавальну, методологічну, практичну, інформаційну, управлінську.

Пізнавальна функція полягає в тому, що соціологічні дослідження відкривають нові знання про функціонування і розвиток суспільства та його окремих сфер, про сутність соціальних явищ і процесів, роль людини в них, дають змогу побудувати цілісну картину реального життя соціуму, спрогнозувати його розвиток.

Методологічна функція забезпечує реалізацію міждисциплінарного зв'язку, соціології з іншими науками про людину і суспільство, що зумовлює нові підходи у вивченні соціальної дійсності, важливі відкриття на межі різних наукових напрямів.

Практична функція полягає у виробленні практичних заходів з вдосконалення соціальної реальності, ефективного соціального контролю за соціальними процесами.

Інформаційна функція сприяє отриманню соціальної інформації щодо стану і тенденції розвитку явищ і процесів суспільного життя, функціонування соціальних спільнот, груп, окремих індивідів, їх потреб, мотивів, реальної та вербальної поведінки, громадської думки, що формує інформаційну базу пізнання соціальної реальності.

Управлінська функція забезпечує соціальне управління на всіх рівнях функціонування соціуму, зворотний зв'язок між суб'єктами (владними, адміністративними структурами, керівниками підприємств, організацій) та об'єктами (населенням, окремими соціальними групами, працівниками) управління, вироблення науково обґрунтованих управлінських рішень.

За тематикою соціологічні дослідження поділяються на такі групи:

- політичні дослідження, що спрямовані на вивчення ставлення громадськості до різних аспектів політичного життя суспільства, політичних інститутів, політичних процесів, окремих суб'єктів суспільно-політичного життя;

- соціальні дослідження вивчають ставлення громадян до найрізноманітніших проявів суспільного життя.

Зокрема, темами подібних досліджень можуть бути оцінка діяльності медичних або освітніх закладів, проблеми корупції, СНІДу, наркоманії тощо. Зрозуміло, що тематика соціальних досліджень визначається їх актуальністю;

- маркетингові дослідження спрямовані на вивчення споживчої поведінки. Маркетингові дослідження можуть проводитись в торговельних установах або безпосередньо за місцем проживання респондентів.

Залежно від цілей прикладних досліджень вони бувають розвідувальні, описові й аналітичні.

- розвідувальне дослідження (пілотажне) використовується як попередній етап масштабних досліджень. Охоплює невеликі обстежувані сукупності й ґрунтується на спрощеній програмі й методиці.

- описове дослідження застосовується у випадку дослідження великої спільності людей, що відрізняються різноманітними характеристиками. Таке дослідження проводиться на базі методично апробованого інструментарію.

- аналітичне дослідження – найглибший вид соціологічного аналізу, що ставить своєю метою крім опису досліджуваного явища ще й виявлення причин, що лежать в основі.

За періодичністю конкретно-соціологічні дослідження поділяються на *одиничні та моніторингові*.

Одиничне дослідження спрямоване на вивчення актуального на даний момент соціально-політичного явища і проводиться тільки один раз. Подібне за тематикою дослідження може проводитись неодноразово, але його зміст кожного разу буде дещо іншим.

Моніторингові дослідження проводяться протягом деякого часу з визначеною періодичністю. В таких дослідженнях текст анкети залишається незмінним. Метою моніторингових досліджень є відстежування змін суспільної думки відносно актуальної на даний період часу проблеми. Прикладами моніторингових досліджень можуть бути оцінка рейтингу політичних діячів протягом деякого часу, зміна суспільної думки відносно політичних реформ в період його рекламного просування тощо.

При проведенні конкретно-соціологічних досліджень використовується широкий спектр *методів*. Найбільш поширеним є опитування. Опитування в усній формі має назву інтерв'ю, в письмовій формі – анкетування. Слід запам'ятати, що як в інтерв'ю, так і в анкетуванні використовується єдиний дослідницький інструмент - *анкета*. Різниця полягає лише в тому, що під час інтерв'ю питання анкети зачитує інтерв'юєр. Він також кодує відповіді респондента в анкеті. При анкетуванні респондент самостійно заповнює анкету.

У професійній прикладній соціології опитування у вигляді інтерв'ю є більш поширеним внаслідок таких причин:

1. При безпосередньому контакті інтерв'юєра з респондентом ми дійсно отримуємо відповіді конкретної людини. При самотійному заповненні анкети респондент може звертатися по допомогу до друзів або родичів, обговорювати з ними можливі варіанти відповідей, в результаті чого соціолог отримує анкету, що відображає думки не конкретного респондента, а деякої групи. Такі анкети в соціології вважаються неправильно заповненими.

2. Структура анкети може бути досить складною, тому людина, що вперше буде з нею працювати, може неправильно її заповнити.

3. Під час самотійної роботи з анкетною деякі запитання респондент може проігнорувати, не заповнити блок соціально-демографічних характеристик. Зрозуміло, що такі анкети не будуть мати дослідницької цінності. Слід зазначити, що організація та проведення інтерв'ю потребує значних коштів. Саме тому такий спосіб вивчення суспільної думки частіше використовується великими соціологічними центрами. З іншого боку, анкетування є відносно простим методом як з боку матеріальних витрат, так і організаційних зусиль. Саме тому його широко використовують окремі дослідники або організації, що професійно не займаються соціологічними дослідженнями, але мають потребу в одержанні певної інформації.

Серед інших позитивних сторін анкетування можна зазначити такі:

- відносно невелика кількість часу для опитування – анкети можуть відразу заповнюватись великою кількістю респондентів;
- необов'язковість фізичної присутності дослідника при анкетуванні – наприклад, анкетування може бути у вигляді поштового опитування.

2. Мета та завдання проведення конкретного соціологічного дослідження

У процесі вивчення курсу політичної соціології здобувачі повинні самотійно розробити, провести соціологічне дослідження та здійснити обробку результатів.

Науково-теоретичною метою проведення дослідження є ознайомлення з методологічними засадами прикладної соціології.

Зазначена мета може бути реалізована за допомогою наступних практичних законів. Насамперед потрібно опрацювати навчальну та наукову літературу, в якій розглядаються проблеми політичної соціології, описуються етапи проведення соціологічних досліджень, наводяться приклади анкет, що використовувалися у практичній роботі політологів та соціологів.

Наступним кроком є організація та проведення конкретного соціологічного дослідження. Під час його проведення можна використовувати як методичні матеріали вже зазначену літературу, а також запропоновані методичні рекомендації.

У ході правильно організованого та проведеного соціологічного дослідження здобувачі оволодівають такими знаннями та навичками:

- здатністю правильно будувати соціологічну анкету для адекватного аналізу суспільних явищ;
- набувають практичного досвіду організації соціологічного опитування;
- ознайомлюються з методикою аналізу соціологічної інформації.

Слід зазначити, що для здобувачів майбутня професійна діяльність буде пов'язана з різними формами безпосередньої взаємодії з людьми, серед яких багато майбутніх керівників різного рівня. Зрозуміло, що в процесі взаємодії з підлеглими може виникнути потреба швидко зібрати інформацію щодо важливих питань виробничого процесу або міжособистісного спілкування. Обізнаність та практичні навичка щодо організації та проведення соціологічного опитування може відіграти для майбутнього фахівця дуже важливу роль у подальшому професійному становленні.

Етапи проведення соціологічного дослідження

У проведенні соціологічних досліджень виділяють чотири послідовних, логічно і змістовно взаємопов'язаних етапи:

1. Підготовчий. Полягає у виробленні програми та інструментарію – анкети, бланка інтерв'ю, бланка фіксування результатів спостереження, аналізу документів тощо;
2. Збір первинної соціологічної інформації. Відбувається він за допомогою опитування, спостереження, аналізу документів, експерименту;
3. Упорядкування та обробка зібраної інформації;
4. Аналіз обробленої інформації, підготовка звіту, формулювання висновків, розробка рекомендацій.

Специфіка кожного з етапів залежить від конкретного виду соціологічного дослідження, які виділяють залежно від узятих за основу критеріїв, найважливішими з яких є мета дослідження, глибина потрібного аналізу, метод збирання первинної соціологічної інформації, об'єкт дослідження, терміни проведення, відносини між замовником і виконавцем, сфера соціальної дійсності, яку вивчають.

3. Програма соціологічного дослідження та її компоненти

Безпосередньому проведенню кожного соціологічного дослідження передуює складання програми – документу, який регламентує його методологію та процедуру. Необхідно розуміти, що програма дослідження не повинна розглядатися як данина формальним вимогам, що потребує інтелектуальних, часових ресурсів та зусиль. Розробка цього документу забезпечує коректність здійснення дослідження та робить процес виконання заходів і процедур зручним для дослідників.

Програма соціологічного дослідження – є науковим документом, що містить схему логічно обґрунтованого переходу від загальних теоретичних

уявлень про досліджуване соціальне явище процес, до використання інструментарію і виконання дослідницьких процедур (збирання, обробки та аналізу інформації).

Оскільки програма визначає стратегію майбутнього дослідження, то вона надає досліднику змогу заздалегідь побачити дослідження в цілому, спрогнозувати його результативність. Вона виконує методологічну, методичну, організаційну функції. Їх реалізація впливає на структуру програми, яка складається з методологічної та методичної частин.

Методологічна частина програми включає такі компоненти:

- формулювання та обґрунтування проблеми;
- розробка мети і завдань дослідження;
- визначення об'єкта і предмета дослідження;
- системний аналіз об'єкта дослідження;
- формулювання робочих гіпотез дослідження;
- інтерпретація та операціоналізація основних понять дослідження.

Методична частина програми передбачає:

- розробку стратегічного плану дослідження;
- визначення досліджуваної сукупності, розробка вибірки дослідження;
- вибір і опис методів збирання первинної соціологічної інформації (опитування, аналіз документів, спостереження, експеримент);
- обґрунтування логіки аналізу та інтерпретація зібраної первинної соціологічної інформації за розробленим інструментарієм;
- описання схеми аналізу отриманих даних.

Початок створення програми полягає в окресленні проблеми дослідження, визначення предмета і мети дослідження. Предметом соціологічного дослідження завжди є реальні життєві протиріччя, які складають проблемну соціальну ситуацію, для вирішення якої необхідна правдива, оперативна, науково обґрунтована інформація.

Необхідно розрізняти проблеми соціальні й наукові. Соціально-політична проблема – це життєве протиріччя, яке потребує вирішення. Неможливість вирішення соціальної проблеми існуючими засобами і методами змушує вдатися до наукового пізнання.

Наукова проблема повинна більш-менш точно відображати проблемну соціальну ситуацію. З'ясування власне наукової проблеми дає змогу зафіксувати, з одного боку, наявність соціальної проблеми, а з іншого – відсутність або застарілість шляхів, способів її вирішення.

Об'єкт соціологічного дослідження – те, на що спрямований процес пізнання (індивіди, соціальні інститути, їх діяльність, умови цієї діяльності, соціальні явища і процеси тощо). Він існує в соціальній реальності незалежно від дослідника.

Предмет соціологічного дослідження - найбільш значимі з теоретичної або практичної точки зору певні особливості, сторони об'єкта, які необхідно дослідити. Він має штучне походження, оскільки формулюється дослідником відповідно до мети і завдань дослідження.

Мета і завдання соціологічного дослідження.

Мета соціологічного дослідження містить в собі відповідь на питання, для чого воно проводиться, орієнтує на кінцевий результат, визначає логіку і спрямованість завдань, упорядкує різноманітні дослідницькі процедури. Оскільки мета дослідження має узагальнений вигляд, для її досягнення треба розробити завдання.

Завдання соціологічного дослідження – це логічно сформульовані настанови, вказівки, що конкретизують поставлену мету, яких забезпечить її реалізацію. Завдання соціологічного дослідження поділяють на головні, (передбачають пошук відповідей на головне запитання, безпосередньо пов'язане з розв'язанням поставленої проблеми), часткові (виникають у процесі вирішення головних завдань, впливають з них і також спрямовані на розв'язання проблеми) і додаткові (можуть бути логічно не зв'язаними з метою дослідження, виникають у разі необхідності вирішення якихось додаткових питань, наприклад, методичних).

Теоретична та емпірична інтерпретація понять.

З'ясовуючи сутність предмета соціологічного аналізу, дослідник використовує поняття, які є ключовими у теоретичному опрацюванні соціальних явищ і процесів. При цьому важливе значення має їх чітке, одностайне розуміння і використання у продовж усього дослідження. У жодному разі не можна допустити розпливчатого формулювання, використання у різних контекстах, наявності кількох визначень, оскільки це може унеможливити зіставлення теоретичних положень з емпіричними даними, перевірку (підтвердження або спростування) розроблених гіпотез, аналіз первинних даних. Завдання науковця полягає в розкритті, поясненні, тлумаченні, фіксації змісту необхідних понять відповідно з концепцією дослідження. За необхідністю використання авторського поняття, слід зазначити, на підставі чого воно сформульоване, які правила при цьому були застосовані. Дана процедура має назву теоретична інтерпретація .

Розробка і перевірка робочих гіпотез.

Гіпотеза в соціологічному дослідженні – обґрунтоване припущення про структуру, механізми функціонування і розвитку досліджуваного об'єкта.

Головна її функція полягає в отриманні нового знання, яке збагачує уявлення про досліджувану проблему. У соціологічному дослідженні застосовують різноманітні види гіпотез. За змістом виокремлюють гіпотези описові (містять припущення про фактичний стан об'єкта, його функціонування), пояснюючі (орієнтовані на встановлення причин, чинників, що пояснюють механізми функціонування об'єкта), прогнозні (передбачають тенденції та напрями функціонування і розвитку об'єкта).

За рівнем аналізу гіпотези бувають теоретичні (існують у формі теоретичних припущень), статистичні (формулюються як система показників й індексів статистики), емпіричні (постають як операційні поняття, індекси, показники).

З огляду на завдання дослідження виокремлюють основні та другорядні гіпотези. Крім того, гіпотези бувають первинні (робочі гіпотези, які висуваються у ході розробки програми дослідження), та вторинні (виробляють замість первинних, якщо ті не підтверджуються під час дослідження).

Наукова гіпотеза може бути сформульована тільки у процесі попереднього системного аналізу досліджуваного об'єкта. Під час соціологічного дослідження вона може бути *підтвердженою або спростованою*.

Розробка стратегічного плану дослідження.

Відповідно до мети і завдань дослідження, обізнаності щодо досліджуваного об'єкта виробляють конкретну стратегію пошуку – план соціологічного дослідження (пошуковий, описовий, експериментальний), який визначає послідовність, спрямованість операцій на досягнення поставленої мети.

Пошуковий план використовують за відсутністю чіткого уявлення щодо проблеми або об'єкта дослідження. Головна мета його полягає в націленні роботи дослідника, з'ясуванні проблемної ситуації, визначенні контурів об'єкта дослідження, формулювання мети, завдання, вироблення гіпотез. Пошуковий план передбачає такі головні етапи роботи: вивчення наукової літератури, документів (допомагає скласти загальне уявлення про досліджувану проблему); опитування експертів (сприяє доповненню і уточненню проблеми, формулюванню первинних гіпотез); проведення спостережень (визначає формулювання проблемної ситуації і вироблення гіпотез).

Описовий план. До нього вдаються, коли наукові знання дають змогу дослідникові визначити об'єкт дослідження, сформулювати описову гіпотезу.

Мета такого плану – перевірити цю гіпотезу, отримати кількісно-якісні характеристики досліджуваного об'єкта. Описовий план передбачає, окрім процедур, які використовуються при розробці пошукового плану (вивчення наукової літератури, опитування експертів, проведення спостережень), застосування додаткових дослідницьких засобів (проведення соціологічного дослідження, статистичний аналіз отриманих даних).

Експериментальний план. Він є ефективним тоді, коли знань про об'єкт дослідження достатньо для формулювання пояснюючої гіпотези. Мета цього плану полягає у встановленні механізмів функціонування і розвитку об'єкта.

Розробка методичного плану дослідження. Методична частина програми має на меті організацію і впорядкування методів збирання, аналізу первинної соціологічної інформації, описання методичних і технічних прийомів, які використовуватимуться для здобуття соціологічної інформації, необхідної для перевірки загальної концепції дослідження. При цьому найчастіше застосовуються такі терміни: первинна соціологічна інформація, метод, методика, техніка, процедура.

Отже, програма соціологічного дослідження включає в себе:

1. Визначення теми дослідження. Тут визначається об'єкт дослідження, формулюється конкретизована тема, обґрунтовується її актуальність, висвітлюється теоретичне і практичне значення.

2. Виділення предмета дослідження, тобто визначення тих конкретних емпіричних фактів, які потрібно розкрити.

3. Уточнення головних понять, які використовуватимуться у процесі даного дослідження.

4. Характеристику інформаційної бази, що використовувалась у процесі розробки програми дослідження (літературні джерела, звіти про аналогічні дослідження інших авторів, архівні джерела тощо).

5. Цей розділ найчастіше містить у собі список літературних джерел, складений згідно з правилами оформлення наукової бібліографії, а також короткий аналітичний огляд найважливіших з них (характеристика проблем, вивчених авторами, методології, що використовувалася, методик, які були розроблені цими авторами тощо).

6. Визначення генеральної сукупності та вибірки респондентів даного дослідження.

7. Загальну характеристику необхідного для даного дослідження інструментарію, обґрунтування його вибору, а також сам розроблений інструментарій (анкети, листи запитань, матриці для обробки результатів запитань).

8. Кадровий склад дослідницької групи (список усіх виконавців дослідження з визначенням їх функцій: керівник, інтерв'юер, оброблювач інформації, оператор ЕОМ та ін.).

9. Календарний план проведення дослідження з визначенням термінів розробки програми, опитувань, обробки здобутих даних, складання звіту.

Звіт про соціологічне дослідження містить такі розділи:

Статистичний – таблиці з кількісними показниками, одержані в процесі збору й обробки інформації.

Теоретичний – систематизацію та словесний опис кількісної інформації, що була одержана; виділення нових соціальних фактів і закономірностей, отриманих у результаті дослідження; теоретичні висновки, що можуть бути зроблені на основі отриманої інформації; практичні рекомендації педагогічної, психологічної, управлінської та інших спрямованостей, пов'язаних з одержаною інформацією.

4. Основні методи збору соціологічної інформації.

В соціології існують багато різноманітних методів збору інформації. Серед основних, можна виокремити наступні методи: аналіз документів (традиційний та контент-аналіз); спостереження (включене і невключене); опитування (анкетування та інтерв'ю); експертне опитування (в разі вивчення проблеми за допомогою компетентних осіб, експертів, професіоналів у сфері досліджуваної проблеми); тести.

Найпопулярнішим методом соціологічного дослідження є *метод опитування*. За його допомогою збирається більш ніж 90% усіх соціологічних даних. Методи опитування мають різні форми: бесіда, усне опитування (інтерв'ю), письмове опитування (анкетування), соціометричні дослідження.

Розрізняють два основні різновиди соціологічного опитування: анкетування й інтерв'ювання.

Інтерв'ювання припускає особисте спілкування з опитуваним, при якому інтерв'юер сам ставить питання і фіксує відповіді. За формою проведення вони може бути прямим, безпосереднім, «віч-на-віч» і опосередкованим, наприклад, по телефону. Метод інтерв'ю визначається як однобічний процес міжособистісної комунікації, керований інтерв'юером. Ведучим є інтерв'юер, він ставить запитання і спрямовує бесіду, порівнює відповіді одних людей з іншими. Часто інтерв'ю проводиться у вигляді бесіди двох людей, коли співрозмовники перебувають у рівному становищі, виступають як співрозмовники.

При *анкетуванні* опитуваний сам заповнює анкету у присутності анкетера чи без нього. За формою проведення воно може бути індивідуальним чи груповим, очним чи заочним, адресним чи анонімним. Заочне анкетування: поштове опитування, опитування через газету або журнал.

Складання анкети

Перш ніж розглянемо конкретні вимоги до створення анкети – зазначимо кільк загальних зауважень.

Анкета є фактично розмовою з респондентом, тільки значною мірою уніфікованою та стандартизованою. Тому потрібно, як при будь-якій розмові, дотримуватися коректності у спілкуванні. Тобто існують деякі *загальні правила* щодо побудови анкети:

- питання в анкеті повинні ставитися в певній логічній послідовності;
- не слід ставити дуже відверті питання, що можуть викликати почуття ніяковості у респондента;
- слід уникати складних, незрозумілих слів та слів-жаргонів;
- запитання потрібно ставити в емоційно-нейтральному тоні.

Дотепні, на погляд автора анкети, питання для респондента можуть виявитися недоречними.

Структура анкети

Соціологічна анкета має стандартну структуру і складається з таких компонентів:

1. Звернення.

Мета даного підрозділу - пояснити респонденту хто і з якою метою проводить дослідження, та надати поради щодо заповнення анкети. Наприклад: «Шановні студенти. Незалежна група політологів вивчає особливості проведення вільного часу молоддю. Просимо вас відповісти на запропоновані питання. На кожне питання є декілька варіантів відповідей. У разі вашої згоди з конкретним варіантом відповіді окресліть колом цифру, що стоїть поряд з даним варіантом відповіді.»

2. Основна частина анкети

Дана частина складається з запитань та варіантів відповідей.

3. Демографічна частина

У даному підрозділі збирається інформація щодо соціально-демографічного статусу респондента (паспортичка). Зокрема, ставляться запитання про стать, вік, освіту, сімейний стан, зайнятість, віросповідання, рівень доходів. Перші три характеристики (стать, вік, освіта) є обов'язковими в соціологічних опитувальниках, інші використовуються, виходячи з мети конкретного дослідження.

4. Інформація про анкету.

В анкетах, як правило, зазначений підрозділ знаходиться в кінці зазначаються дата заповнення, населений пункт, в якому проводилось анкетування, якщо необхідно – конкретна установа або підрозділ (наприклад, група або факультет), номер анкети. Слід відмітити, що нумерація анкет повинна бути наскрізною. Наприклад, опитування проводять три студенти, кожен анкетує по десять респондентів – анкети потрібно пронумерувати від 1 до 30. Це дуже важлива процедура, яка Вам стане у нагоді під час подальшого аналізу одержаної інформації.

Види запитань в анкеті

Закриті запитання складаються із запитання та фіксованої кількості відповідей. Серед варіантів відповідей обов'язковою є нейтральна відповідь – «не знаю», «важко відповісти». Закрите запитання є монотематичним, тобто відповідь на нього фіксує ставлення респондента до конкретного явища.

Наприклад:

Запитання : Ви любите гороші?

Варіанти відповідей:

1. Так.

2. Ні.

3. І так, і ні.

4. Важко відповісти.

До закритих належать запитання, в яких оцінюються проміжки часу.

Наприклад:

Запитання : Як часто Ви відвідуєте кінотеатр?

Варіанти відповідей:

- | | |
|-------------------------------|---------------------------------|
| 1 Раз на тиждень або частіше. | 3 Один раз на місяць або рідше. |
| 2 2- 3 рази на місяць. | 4 Ніколи. |

У запитаннях відносно часових проміжків, як правило, нейтральна відповідь не передбачена.

Декілька однотипних закритих запитань можна об'єднати в таблицю.

Наприклад:

Нижче наведені думки відносно різних аспектів життя. Зазначте, будь ласка, КОЖНУ думку – ЗГОДНІ Ви з нею чи НІ”

Поряд. номер

Згодні Не згодні Не знаю

1 Більшості людей можна довіряти

2 0 1

2 Людина за своєю натурою є агресивною

2 0 1

3 Наполеглива людина завжди досягне мети

2 0 1

Розробляючи *закриті* питання, треба дотримуватися певних правил. Зокрема, спектр можливих варіантів відповідей повинен вичерпувати обсяг питання; шкала позитивних і негативних варіантів відповідей повинна бути збалансована, не мати зміщення ні в одну сторону. Розрізняють три різновиди закритих питань:

- 1) питання, які передбачають відповідь по типу "так - ні";
- 2) альтернативні питання, які передбачають вибір однієї відповіді з переліку можливих;
- 3) питання-меню, що дозволяють респонденту вибрати одночасно кілька відповідей.

Напівзакриті запитання – це питання, в яких респонденту даються декілька варіантів відповідей. Крім того, є так звана відкрита відповідь, варіант якої може написати респондент самостійно; в напівзакритих запитаннях даються поради щодо кількості варіантів відповідей, які може вибрати респондент. Найчастіше можливі такі варіанти: «Не більше однієї відповіді», «Оберіть не більше трьох відповідей», «Будь-яка кількість відповідей».

Наприклад:

Запитання:

Як Ви найчастіше проводите вільний час? (Оберіть не більше трьох відповідей).

Відповіді:

- | | |
|----------------------------|----------------------------|
| 1 Дивлюсь телевізор. | 5 Займаюсь спортом. |
| 2 Граю в комп'ютерні ігри. | 6 Читаю книги. |
| 3 Сплю. | 7 Займаюсь улюбленим хобі. |
| 4 Зустрічаюсь з друзями. | 8 Ваш варіант (напишіть) |

Відкриті запитання – це запитання без фіксованих варіантів відповідей. Респондент самостійно повинен написати відповідь на нього. При цьому запитання повинно передбачати розгорнуту відповідь. Наприклад, запитання: «Ви часто дивитесь телевизор у вільний час?» не можна вважати відкритим, тому що інформація, яку ми можемо одержати, є мінімальною. Більш інформативним було б запитання: «Як Ви проводите вільний час?». Слід зазначити, що відкриті запитання найчастіше використовуються з дослідницькою метою на етапі розроблення нової анкети або при вивченні складної проблеми, яку важко формалізувати. Процедура аналізу відкритих запитань є досить складною. Тому підчас конструювання власної анкети Вам слід уникати таких запитань або використовувати їх якнайменше.

Відповідь за допомогою кількісної шкали (шкалові питання)

Іноді дослідницька мета потребує більш тонкого вимірювання ставлення респондентів до проблеми. Наприклад, якщо до запитання «Чи Ви задоволені в цілому своїм життям?» надати такі відповіді: «Так», «Ні», «Не знаю», то переважна кількість респондентів може відповісти «Так» або «Не знаю», тобто відповіді будуть недостатньо інформативними. Таке запитання можна сформулювати по-іншому: «Наскільки Ви задоволені своїм життям?» (Обведіть кружечком оцінку на шкалі, де 1 – зовсім не задоволені, 10 – дуже задоволені):

1____2____3____4____5____6____7____8____9____10.

Таким чином, використання подібної шкали надасть нам значно ширший діапазон оцінок щодо будь-якого явища.

Контактні питання дозволяють встановити доброзичливі стосунки між дослідником і респондентом, їхня мета – «зламати лід» в спілкуванні сторін.

Питання-пастки спрямовані на виявлення сумлінності, щирості респондента. Їх можна розглядати як своєрідні детектори брехні. Так, респонденту задається серія питань типу: «Чи бувають у вас думки, які хотілося б приховати?», «Чи трапляється так, що ви говорите про речі, в яких не розбираєтесь?», «Чи буває, що, розсердившись, ви виходите з себе?» (особистісний тест Г. Айзенка). Якщо респондент на всі питання методично відповідає «Ні», то в його щирості доводиться засумніватися.

Опитування респондентів

Відбір респондентів для опитування – дуже важливий етап соціологічного дослідження. Якщо респонденти відібрані за неправильною схемою – це може

значно викривити результати, які будуть непридатними для подальшого аналізу і не зможуть достовірно відобразити суспільні оцінки.

Схема відбору респондентів.

Соціологічне опитування передбачає вивчення думки певних категорій респондентів. Сукупність усіх респондентів, думку яких нам потрібно вивчити, має назву генеральна сукупність. Поняття генеральної сукупності залежить від мети дослідження. Наприклад, якщо опитування проводиться щодо виборів до Верховної Ради, то генеральною сукупністю є громадяни України, які згідно з законом, можуть брати участь у виборах. У разі проведення опитування щодо майбутніх виборів мера міста генеральною сукупністю є жителі м. Сум віком від 18 років. Якщо нас зацікавили особливості проведення вільного часу студентами то всі студенти будуть віднесені до генеральної сукупності. Зрозуміло, що опитати всіх без винятку осіб, що складають генеральну сукупність, практично неможливо. Для цього потрібен значний час, великі людські та матеріальні ресурси. Тому в соціології використовують опитування невеликої кількості осіб з генеральної сукупності.

Частина людей, що підлягає опитуванню, називається *вибірковою сукупністю, або вибіркою*.

Тобто **вибірка** – це частина генеральної сукупності. Головна особливість вибірки – *репрезентативність*, тобто основні характеристики вибірки та генеральної сукупності повинні збігатися.

Для опису генеральної сукупності в соціології найчастіше використовують дві характеристики – вік та стать осіб, що складають дану сукупність. (Інформацію про генеральну сукупність дослідники одержують у відповідних установах, наприклад, у статуправліннях). Таким чином, якщо у місті проживають 53 % жінок і 47 % чоловіків, то у правильно побудованій вибірці таке співвідношення повинно зберігатись. Наприклад, ми опитуємо 100 осіб. Відповідно серед них мають бути 53 жінки та 47 чоловіків.

Слід зазначити, що стать та вік не завжди можуть бути головними характеристиками генеральної сукупності. *Наприклад*, якщо ми опитуємо студентів-першокурсників, то розподіл респондентів за віком буде незначним і тому - не принциповою характеристикою. Навпаки, відмінність думок студентів може залежати від інших факторів, таких, наприклад, як факультет, населений пункт, в якому респондент проживав перед вступом до вузу. Важливо правильно визначитися з основними параметрами генеральної сукупності, тому

що вони будуть використовуватися як відправні пункти під час аналізу одержаних результатів.

Існує багато способів побудови вибірки, деякі з них є досить складними. До використання пропонується два найпростіших з них.

Випадковий відбір. У даному випадку визначається деяка схема, за якою обираються респонденти для опитування. *Наприклад*, якщо ви вирішили опитати студентів конкретної групи, ви можете взяти алфавітний список групи і опитати кожного третього за цим списком.

Квотний відбір передбачає опитування окремих груп респондентів. У даному випадку потрібно спочатку дізнатися про особливості генеральної сукупності, яку ви збираєтесь опитати. *Наприклад*, якщо ви вирішили вивчити ставлення студентів першого курсу різних факультетів до навчального процесу, потрібно з'ясувати кількість студентів на різних факультетах. Важливо також дізнатися про розподіл за статтю (є факультети і спеціальності більше «чоловічі» та більше «жіночі»). Після цього ви вирішуєте, яку кількість студентів ви будете опитувати і в залежності від кількісного співвідношення обраних вами характеристик генеральної сукупності визначається з тим, кого Ви будете опитувати.

Наприклад, Ви вирішили дізнатись про ставлення студентів філологічного та психологічного факультетів до вивчення соціології. Ви з'ясовуєте, що на першому курсі філологічного факультету навчається 240 осіб, з них – 70 відсотків дівчат, на психологічному факультеті навчається 160 осіб, дівчат – 30 відсотків. Ви вирішили опитати 60 студентів. Спочатку визначаємо кількість студентів, яких потрібно опитати на кожному факультеті. $160+240=400$ студентів – загальна кількість генеральної сукупності. 240 студентів філологічного факультету – це 60 відсотків в генеральній сукупності, відповідно 160 студентів психологічного факультету – це 40 відсотків. Вибірка за нашим планом складає 60 осіб. 60 та 40 відсотків від 60 – це 36 та 24.

Отже, потрібно опитати 36 осіб з філологічного факультету і 24 – з психологічного.

Розподіл за статтю підраховуємо аналогічно. З філологічного факультету опитуємо 36 осіб, ми знаємо, що серед них повинно бути 70 відсотків дівчат, тобто, підрахувавши співвідношення, дізнаємось, що на психологічному факультеті потрібно опитати 25 дівчат та 11 хлопців. Таким

способом підраховуємо співвідношення респондентів за статтю на інженерному факультеті.

Після визначення кількісних показників вибірки вам потрібно знайти необхідну кількість респондентів із зазначеними характеристиками і опитати їх.

Особливість опитування респондентів

Перед опитуванням необхідно визначитись, яку кількість респондентів вам необхідно опитати. Майте на увазі, що мінімальною кількістю респондентів (для одержання достовірних результатів) має бути 25-30 осіб. Кількість анкет має бути на 5-10% більшою за кількість респондентів, тому що в ході опитування завжди можливі непередбачувані ситуації – анкети можуть не повернути, неправильно заповнити тощо.

Коли респонденти будуть повертати анкети, обов'язково перевірте правильність їх заповнення – потрібно, що на всі запитання анкети були одержані відповіді та заповнений демографічний блок (паспортичка).

5. Обробка та оформлення результатів дослідження

Перш ніж розпочати підрахунок результатів, потрібно пронумерувати анкети. Після цього на великому аркуші паперу зробіть таблицю: по горизонталі повинні бути розміщені номери анкет, по вертикалі – наскрізна нумерація варіантів відповідей анкети. *Наприклад*, варіант запитань анкети:

1 Чи любите Ви проводити час на самоті?

1.1 Так.

1.2 Ні.

1.3 Важко відповісти.

2. Коли Ви самотні, які емоції найчастіше відчуваєте?

2.1 Тривогу.

2.2 Спокій.

2.3 Напругу.

2.4 Радість.

2.5 Ваш варіант (напишіть)

№	Варіанти відповіді	Відповіді опитуваних	% співвідношення	Примітки
1.		0	0	
	ІІІІІІІІ	14	70	
	в)ІІІІ	6	30	

2.	а)ШШШ	8	40	
	б)ШШШШШ	12	60	
3.	а)ШШШ	7	35	
	б)ШШШШШ	13	65	
4.	а)ШШ	4	20	
	б)ШШШШШШШ	16	80	
5.	а)ШШШ	5	25	
	б)ШШШШШ	13	65	
	в)Ш	2	10	

Як можна побачити з наведеної таблиці, первинне опрацювання результатів анкети є досить простим. До таблиці ми переносимо результати, одержані по кожній анкеті. При цьому цифра «1» у наведеній таблиці означає, що респондент вибрав даний варіант відповіді. Потім по кожному рядку підраховується кількість відповідей. У наступному стовпчику наведено їх відсоткове співвідношення. При цьому за 100 відсотків береться кількість респондентів, які брали участь в опитуванні. За необхідності за основу складання таблиць можна взяти параметри демографічного розподілу і побудувати окремо таблиці, наприклад, для чоловічої та жіночої вибірок, для студентів різних факультетів тощо.

Вимоги до оформлення соціологічного дослідження

Оформлення звіту про результати соціологічного дослідження базується на стандартних вимогах щодо оформлення будь-яких письмових робіт. На титульному аркуші зазначаються назва соціологічного дослідження, прізвища виконавців, навчальна група, прізвище викладача. На другій сторінці розміщується план роботи. Він складається з таких пунктів:

1. Вступ. Тут обґрунтовуються актуальність та необхідність проведення даного дослідження, зазначаються мета та основні завдання дослідження.

2. Основна частина. Тут потрібно описати вибірку: яка кількість респондентів була опитана, за якими параметрами була побудована вибірка. Після цього наводяться цифрові дані, одержані під час дослідження. Цифрові дані краще подати разом з текстом анкети, тобто навпроти кожного варіанта відповіді написати, скільки респондентів вибрали даний варіант відповіді та графічно показати, побудувавши діаграму. Як вище вже зазначалось, можна окремо показати особливості відповідей в жіночій та чоловічій вибірках, серед студентів різних факультетів тощо.

3. Аналіз результатів. У даній частині звіту спочатку потрібно проаналізувати одержані результати, акцентуючи увагу на закономірностях, які були зазначені в ході проведення дослідження. Наприклад, (звернемось до варіанта анкети, що надрукована вище): «У ході проведеного дослідження, в якому вивчалось ставлення студентів до проблеми самотності, було виявлено, що більшість студентів негативно ставляться до перспективи залишитись на самоті, 70% опитаних відповіли, що вони не люблять залишатись на самоті».

Висновки. Це невелика частина звіту, в якій потрібно коротко описати основну інформацію, що була одержана у ході дослідження. Можна надати рекомендації, виходячи з теми дослідження.

Додаток. Обов'язково потрібно додати текст анкети та таблицю підрахунків результатів. Також додаються всі анкети.

Зразок соціологічного дослідження див. Додаток 1.

6. Рекомендована тематика соціологічних досліджень

1. Відношення студентів до обраної професії.
2. Вплив студентського побуту на навчання в університеті.
3. Мовне середовище студентів.
4. Відношення студентської молоді до вступу України в НАТО.
5. Політична свідомість молоді.
6. Абсентеїзм серед молоді як політична позиція
7. Політична соціалізація молоді
8. Модернізація освіти і політична соціалізація молоді.
9. Соціальна мобільність, молодь, освіта.
10. Молодь і соціально-політичні рухи.
11. Особливості політичної активності молоді в Україні.
12. Відношення молоді до вживання наркотиків.
13. Молодь, алкоголізм та куріння.
14. Престиж обраної професії.
15. Відношення молоді до народження і виховання дитини.
16. Відношення молоді до власного здоров'я та безпечного сексу.
17. Молодь і СНІД.
18. Студентський бюджет.
19. Вільний час студентів.
20. Студентська самоорганізація очима студентів.
21. Відношення студентів до навчальної діяльності.
22. Відношення молоді до проблеми еміграції.
23. Молодь і релігія.
24. Відношення до корупції в українському політичному процесі.
25. Життєві цінності молоді.
26. Вияв прагматизму у студентської молоді.
27. Вплив ЗМІ на спосіб життя молоді.
28. Цивільний шлюб серед молоді.
29. Відношення молоді до спорту.
30. Молодь і протиправна поведінка.

7. Система оцінювання з начальної дисципліни
Критерії оцінювання за різними видами роботи

Вид роботи	бали	Критерії
Практичні заняття	0 балів	Здобувач не бере участі у практичному занятті, є лише спостерігачем.
	1 бал	Оцінюється робота здобувача, який не в змозі викласти зміст більшості питань теми та курсу, не володіє навчальним матеріалом у достатньому обсязі, проте фрагментарно, поверхово (без аргументації та обґрунтування) викладає окремі питання навчальної дисципліни, не розкриває зміст теоретичних питань і практичних завдань та допускає істотні помилки під час відповідей на запитання.
	2 бали	Оцінюється робота здобувача, який бере достатньо активну участь у практичному занятті, відтворює більшу частину навчального матеріалу, але не здатний до повного глибокого, всебічного аналізу, обґрунтування та аргументації. Розкриває зміст теоретичних запитань та практичних завдань, використовуючи при цьому обов'язкову літературу, здобувачем допускаються при цьому окремі неістотні неточності та незначні помилки.
	3 бали	Оцінюється робота здобувача, який бере активну участь у практичному занятті, дає правильні вичерпні відповіді на поставлені запитання, при цьому показує високі знання понятійного апарату і літературних джерел, вміє аргументувати свої думки та ставлення до відповідної ситуації; вміє мислити узагальнено; здатний публічно представити матеріал. Здобувач виконує всі завдання практичних занять і домашньої/самостійної роботи; демонструє глибокі знання, дає повні та детальні відповіді на питання під час

		усного і письмового опитування; бере активну участь у обговоренні питань, користується додатковою науковою літературою; самостійно опрацьовує першоджерела, щоб виконати додаткові завдання; вміє сформулювати своє ставлення до певної проблеми, теми; висловлює власні міркування, наводить доцільні приклади; вміє знаходити найбільш адекватні форми розв'язання суперечностей; активно, дуже добре працює в парі/групі; здатний публічно представити матеріал.
Самостійна робота	0 балів	Студент не виконав завдання самостійної роботи.
	1 бал	Оцінюється робота здобувача, який не в змозі виконати більшості завдань самостійної роботи, не володіє навчальним матеріалом у достатньому обсязі, проте фрагментарно, поверхово (без аргументації та обґрунтування) виконує окремі завдання самостійної роботи; не здатний до глибокого, всебічного аналізу, обґрунтування та аргументації. Розкриває зміст теоретичних запитань та практичних завдань, використовуючи при цьому обов'язкову літературу, студентом допускаються деякі помилки.
	2 бали	Оцінюється робота здобувача, який в повному обсязі виконав завдання самостійної роботи, вільно та аргументовано його викладає, глибоко та всебічно розкриває зміст теоретичних запитань та практичних завдань, використовуючи при цьому обов'язкову та додаткову літературу, вільно послуговується науковою термінологією, наводить аргументи на підтвердження власних думок, здійснює аналіз та робить висновки.
Індивідуальне навчально- дослідне завдання	0 балів	Завдання не виконано здобувачем
	1-7 бали	Здобувач вірно виконав більшу частину роботи, але при написанні допущені неточності, або відсутня мінімально

(соціологічне дослідження)		необхідна кількість висновків, недостатньо логічних та обґрунтованих пояснень, допущені незначні помилки у формулюванні термінів і категорій. В матеріалах відсутні необхідні докази та аргументи. Або здобувач лише частково висвітлює тему. Зроблені висновки є помилковими. ІНДЗ містить зайвий матеріал, що не відповідає змісту теми, структурі і свідчить про нездатність здобувача зрозуміти її зміст.
	8-15 балів	Завдання виконано у повному обсязі, але допущені окремі неточності. Логіка викладу присутня, однак не вистачає ілюстрації отриманих узагальнень, або ж їх обґрунтування. Висновки аргументовані, однак, узагальнення не зовсім відповідають отриманим результатам, демонструє здатність робити логічні висновки та узагальнення; але не в повній мірі може аргументувати та пояснити отриманні дані; недостатньо використовує фактичні та статистичні дані.
	16-20 балів	Завдання виконано у повному обсязі, без помилок. Відповідність теоретичним положенням, обґрунтованість позиції, факти, результати досліджень подаються у логічній послідовності. Висновки логічні, аргументовані, повні, вказують на виявлені закономірності. Завдання виконано згідно програми соціологічного дослідження, дотримуючись методики проведення та обробки результатів з відповідним оформленням та захистом.
Модульна контрольна робота	0 балів	Жодної правильної відповіді.
	1 бал	Здобувач дав правильні відповіді на 1-4 питання.
	2 бали	Здобувач дав правильні відповіді на 5-8 питань.
	3 бали	Здобувач дав правильні відповіді на 9-13 питань.
	4 бали	Здобувач дав правильні відповіді на 14-18 питань.

	5 балів	Здобувач дав правильні відповіді на 19-20 питань.
--	---------	---

Залік є накопичувальною формою контролю, тому кількість балів, необхідних для заліку, студент може отримати під час участі у практичних заняттях, виконання всіх видів самостійної роботи та індивідуального навчально-дослідного завдання, контрольних модульних робіт

Критерії оцінювання за всіма видами контролю

Сума балів	Критерії оцінки
Відмінно (90 – 100 А)	<p>Здобувач повністю володіє навчальним матеріалом, що відповідає робочій програмі дисципліни, вільно та аргументовано його викладає, розв'язує складні проблемні завдання, розкриває зміст теоретичних питань та практичних завдань, використовуючи при цьому обов'язкову та додаткову літературу, правильно й обґрунтовано приймає необхідні рішення в різних нестандартних ситуаціях. Демонструє вміння представляти власну точку зору з питань, що розглядаються в рамках програми курсу, доречно і творчо використовує здобуті знання, робить аргументовані висновки, рецензує відповіді інших здобувачів, творчо виконує індивідуальні та колективні завдання. Відповідь здобувача відрізняється точністю формулювань, логікою, послідовністю, має достатній рівень узагальненості знань. Зменшення 100-бальної оцінки може бути пов'язане з недостатнім розкриттям питань з дисципліни, яка вивчається, але вмє самостійно здобувати знання, без допомоги викладача знаходить та опрацьовує необхідну інформацію, або здобувач проявляє невпевненість в тлумаченні теоретичних положень чи складних практичних завдань.</p> <p>У результаті освоєння навчальної дисципліни здобувач демонструє високий рівень сформованості компетентностей за заданими стандартами, що повністю забезпечує вимоги до знань, умінь з дисципліни, що</p>

	визначені щодо навчального плану.
Добре (82 – 89 B)	<p>Здобувач достатньо володіє навчальним матеріалом, що відповідає робочій програмі дисципліни, логічно, послідовно й обґрунтовано його викладає під час усних та письмових відповідей, висловлює власну думку, робить висновки. На основі отриманих знань робить аналіз можливих ситуацій та вміє застосовувати теоретичні положення при вирішенні практичних задач, але допускає окремі неточності, які вміє самостійно виправляти. Має сформовані типові навички.</p> <p>У результаті освоєння навчальної дисципліни здобувач демонструє достатній рівень сформованості компетентностей за заданими стандартами, що забезпечує йому самостійне вирішення основних практичних задач, що розглянуті при вивченні дисципліни.</p>
Добре (74 – 81 C)	<p>Здобувач загалом володіє навчальним матеріалом, що відповідає робочій програмі дисципліни, викладає його досить логічно, послідовно, правильно розкриває основний зміст під час усних та письмових відповідей, але без всебічного аналізу та аргументації. На основі отриманих знань робить аналіз можливих ситуацій та використовує для рішення характерних/типових практичних завдань на професійному рівні. Допускає окремі суттєві неточності та помилки, які виправляє після надання консультативної допомоги викладача.</p> <p>У результаті освоєння навчальної дисципліни здобувач демонструє достатній рівень сформованості компетентностей за заданими стандартами, але додаткові питання про можливість використання теоретичних положень для практичного використання викликають утруднення.</p>
Задовільно (64 – 73 D)	Здобувач частково володіє навчальним матеріалом, передбачений робочою програмою дисципліни, виявляє базові знання. Під час усних та письмових відповідей викладає його фрагментарно, поверхово, недостатньо розкриває зміст теоретичних питань та практичних завдань,

	<p>відповіді мало аргументовані, неповно обґрунтовані висновки. Допускає значну кількість неточностей і грубих помилок, які може усувати за допомогою викладача.</p> <p>У результаті освоєння навчальної дисципліни здобувач демонструє середній рівень сформованості компетентностей за заданими стандартами, що забезпечує достатньо надійний рівень відтворення основних положень дисципліни.</p>
<p>Задовільно (60 – 63 E)</p>	<p>Здобувач частково володіє навчальним матеріалом. Фрагментарно (без аргументації та обґрунтування), на рівні запам'ятовування відтворює певну частину навчального матеріалу з елементами логічних зв'язків, знає основні поняття навчального матеріалу, вміє проілюструвати теоретичні положення прикладами, але недостатньо розкриває зміст теоретичних питань та практичних завдань, допускає при цьому суттєві неточності або мало аргументовані відповіді. Має елементарні, нестійкі навички виконання завдання.</p> <p>У результаті освоєння навчальної дисципліни здобувач демонструє середній рівень сформованості компетентностей за заданими стандартами, що є мінімально допустимим у всіх складових навчальної програми з дисципліни.</p>
<p>Незадовільно (35 – 59 FX)</p>	<p>Здобувач недостатньо володіє навчальним матеріалом, при його відтворенні відповідь елементарна, фрагментарна, має переважно репродуктивний характер, не може викласти зміст більшості питань теми під час усних та письмових відповідей, допускає при цьому суттєві помилки. Планує та виконує частину завдання за допомогою викладача.</p> <p>У результаті освоєння навчальної дисципліни здобувач демонструє низький рівень сформованості компетентностей за заданими стандартами, що не забезпечує практичної реалізації задач, які окреслює мета дисципліни.</p>
<p>Незадовільно (0 – 34 F)</p>	<p>Здобувач повністю не володіє навчальним матеріалом, не розуміє змісту теоретичних питань та практичних завдань.</p>

	<p>Виконує лише елементи завдання, потребує постійної допомоги викладача. Не усвідомлює мету навчальної діяльності.</p> <p>У результаті освоєння навчальної дисципліни здобувач демонструє незадовільний рівень сформованості компетентностей за заданими стандартами, що не забезпечує його підготовку до самостійного вирішення задач, які окреслює мета дисципліни.</p>
--	--

Розрахунок балів за видами поточного та підсумкового контролю з дисципліни «Політична соціологія»

	Вид діяльності	Кількість балів
1	Робота на практичних заняттях (3 бали)	45
2	Виконання самостійної роботи (2 бали)	30
4	ІНДЗ	20
	Підсумкова модульна контрольна робота	5
	Підсумковий бал	100

Форми поточного і підсумкового контролю

Поточний контроль (практичні заняття, самостійна робота, ІНДЗ)				Сума (бали) залік
Модулі	Бали	МКР	ІНДЗ	0–100
Змістовий модуль 1	0 – 25	5	20	
Змістовий модуль 2	0 – 50			

**** залік є накопичувальною системою балів**

Рекомендова література:

1. Аберкромбі Н. Соціологічний словник / Н. Аберкромбі, С. Хілл, С. Тернер.–М.: ВАТ Економіка, 2004.–620 с.
2. Артемов Г. П. Політична соціологія / Г. П. Артемов.–М.: Логос, 2002.–280 с.
3. Васильєва Є. Г. Методика і техніка конкретного соціологічного дослідження / О. Г. Васильєва.–Волгоград: ВолДУ, 2000. – 64 с.
4. Юрій М. Ф. Соціологія : підруч. для студ. вищ. навч. закл. / М. Ф. Юрій. – К. : Кондор, 2007. – 288 с.
5. Соціологія: Підручник для студентів вищих начальних закладів / За ред. В. Г. Городяненка. – К.: Видавничий центр «Академія», 2012. – 560 с.
6. Білоус В. С. Соціологія у визначеннях, поясненнях, схемах, таблицях: навч. посібник / В. С. Білоус. – К.: КНЕУ, 2002. – 140 с.
7. Дворецька Г. В. Соціологія: Навч. посібник. 2-е вид., перероб. і доп. / Г. В. Дворецька. – К.: КНЕУ, 2002. – 472 с.
8. Кузьменко Т.М. Соціологія: Навч. посібник / Т. М. Кузьменко. – К.: ЦУЛ, 2010. – 319 с.
9. Нестуля О. О. Соціологія: практикум. Модульній варіант: Навч. посібник / О. О. Нестуля. – К.: ЦУЛ, 2009. – 272 с.
10. Гончарук-Чолач Т. В., Джугла Н. В. Політична соціологія: навчальний посібник / За ред. Гончарук-Чолач Т. В. – Тернопіль: Видавничо-поліграфічний центр «Економічна думка ТНЕУ», 2018.-250 с.
11. Головатий М. Ф. Соціологія політики: Навч. посіб. для студ. вищ. навч. закл. — К.: МАУП, 2003. — 504 с.
12. Барматова С. П. Політична соціологія. Курс лекцій. Навч. Посіб. Для студ. вищ. навч. закл. / С. П. Барматова. – К.: Аналітичний центр вивчення суспільства, 2003. –252 с.
13. Бойко О. Д. Політичне маніпулювання : навч. Посіб. / О. Д. Бойко. – К. : Академвидав, 2010. – 432 с.
14. Соціологія політики»: підручник: у 2-х частинах / за ред. В. А. Полторака, О. В. Петрова, А. В. Толстоухова. – К: Вид-во Європейського університету, 2011. – Ч. 2. – 329 с.
15. Яковлев А. И. Политическая социология: учеб. пособие. / А. И. Яковлев. – М.: Дашков и К., 2009. – 384с.

Додаток 1. Зразок оформлення соціологічного дослідження

Міністерство науки і освіти України
Південноукраїнський національний педагогічний університет
імені К.Д. Ушинського

**Соціологічне дослідження на тему:
« Відношення студентів до обраної професії »**

Студентки 2-го курсу
Спеціальності 052 «Політологія»
ПІБ студента
Керівник: к. пол.н. Проноза І.І
Оцінка _____

Одеса, 2019

Зміст

I. Програма соціального дослідження

1. Актуальність проблеми
2. Мета дослідження
3. Завдання
4. Об'єкт дослідження
5. Предмет дослідження
6. Гіпотеза дослідження
7. Кількість опитуваних
8. Місце проведення
9. Логічне структурування понять
10. Графік

II. Анкета-опитування

1. Вступна частина
2. Основна частина

III. Обробка і аналіз інформації

1. Наведена таблиця
2. Графічна інтерпретація емпіричних залежностей

IV. Висновки

Вступ

Освіта є однією зі сфер суспільства, від якої багато в чому залежить розвиток і потенціал суспільства і країни в цілому. Здобуття вищої освіти є не тільки певною віхою в житті кожної людини, а й одним з основних етапів соціалізації особистості, що сприяє формуванню її світогляду. Отримання вищої освіти займає одне з важливих місць в структурі особистості. Вивчення мотивації професійного вибору, системи ціннісних орієнтацій студентів, оцінки освітнього процесу служить інструментом підвищення ефективності професійної підготовки. До того ж швидкість і глибина змін, що відбуваються в Україні, спонукають вищі навчальні заклади до пошуку нових ідей побудови систем і структур управління, адекватних вимогам ринку праці та освітніх послуг.

Актуальність проблеми: наразі більшість молоді несвідомо обирає майбутню сферу діяльності, та цим самим країна отримує спеціалістів які не хочуть та не люблять працювати у тій сфері в якій мають вищу освіту. Молодь обмежують бали ЗНО, висока вартість навчання в бажаному виші на бажану спеціальність, думка батьків, друзів, знайомих. Абітурієнти обирають не з того що їм справді подобається, а з того що вони можуть собі дозволити. Результати моніторингу «Відношення студентів до обраної професії» будуть корисними при розробці управлінських рішень, як на рівні деканатів, так і університету в цілому. Науково-педагогічні працівники, користуючись даними моніторингу про відношення студентів до обраної спеціальності, університету та навчання в ньому, зможуть покращити зворотній зв'язок зі студентами, цілеспрямовано вдосконалювати навчальні і робочі програми з дисциплін, оптимізувати свою навчально-виховну роботу. Оперативна інформація про реальні потреби, цінності, соціально-професійні орієнтації, мотивацію навчання студентів, про фактори, які на все це впливають, сприятиме покращенню самоменеджменту та зростанню конкурентоспроможності університету на ринку освітніх послуг.

Мета: соціологічного моніторингу «Відношення студентів до обраної професії» полягає у відстеженні за сукупністю показників ставлення студентів до обраної спеціальності, навчального процесу в університеті, мотивації вибору ВНЗ, аналізі оцінок.

Проблема роботи: (не)задоволеність студентами навчальним процесом, обраною професією, чи некомпетентністю викладання тої чи іншої дисципліни. Добровільний чи примусовий вибір майбутньої спеціальності, соціальний та психологічний тиск на абітурієнтів та студентів.

Завдання роботи:

- виявити мотивації вибору ВНЗ, майбутньої спеціальності студентами;
- встановити рівень задоволеності студентів обраною професією та якістю отримуваної освіти;
- визначити ставлення студентів до різних складових навчального процесу;
- проаналізувати професійні наміри студентів

Об'єкт дослідження : Студенти одеських ВНЗ.

Предмет дослідження: Ставлення студентів до обраної професії.

Гіпотеза дослідження: я висувую гіпотезу, що, на стадії професійної освіти студенти переживають розчарування в одержуваній професії. Виникає невдоволення окремими дисциплінами, з'являються сумніви в правильності професійного вибору, падає інтерес до навчання.

Кількість опитуваних: 30 студентів

Місце проведення: ПНПУ ім. К. Д. Ушинського

Логічне структурування понять: виявлення задоволеності молоді обраною спеціальністю, їх відношення до навчального процесу, дисциплін та рівня навчання в країні.

Графік

Вид роботи	Виконавець	Період
1 Вибір теми і розробка програми	Лисюченко С.С	01.10.19
2 Розробка анкети	Лисюченко С.С	04.10.19
3 Збір первинної інформації	Лисюченко С.С	11.10.19
4 Аналіз і обробка результатів	Лисюченко С.С	20.10.19
5 Формування висновків	Лисюченко С.С	2.11.19
6 Оформлення дослідження	Лисюченко С.С	14.11.19

Соціологічне дослідження на тему «Відношення студентів до обраної професії». Запропонована анкета є анонімною і містить в собі перелік питань, що стосуються даної теми. Прохання давати тільки правдиві відповіді.

Анкета:

1. Стать:
 - a) Жіноча
 - b) Чоловіча
2. Вкажіть ваш вік
 - a) Менше 18 років
 - b) 18-20 років
 - c) Більше 20 років
3. Форма навчання:
 - a) Денна, за кошти державного бюджету
 - b) Денна, за кошти фізичних/юридичних осіб
 - c) Заочна, за кошти фізичних/юридичних осіб
4. На якому курсі ви навчаєтесь?
 - a) 1 курс
 - b) 2 курс
 - c) 3 курс
 - d) 4 курс
 - e) Магістратура
 - f) Випустився з університету
5. Що вплинуло на вибір вашої майбутньої спеціальності?
 - a) Поради друзів, знайомих
 - b) Обирав(ла) те що подобається
 - c) Престижність професії
 - d) Невисокий прохідний бал,
 - e) Низька вартість навчання
 - f) Наполягли батьки
 - відсутність конкурсу
6. Чи вважаєте ви що правильно здійснили свій вибір?
 - a) Так
 - b) Ні
 - c) Швидше так, ніж ні
 - d) Швидше ні, ніж так
7. Як би була можливість змінити спеціальність, як би вчинили?
 - a) Змів(ла) спеціальність
 - b) Нічого не змінював(ла)
8. Чи співпали ваші очікування з реальністю у навчанні на обрану професію?
 - a) Так, я повністю задоволений(на)
 - b) Ні, це взагалі не те що я очікував(ла)
 - c) 50/50
9. Чи задоволені ви обраним ВНЗ?
 - a) Так, безумовно
 - b) Ні
10. Як би довелось обирати навчальний заклад знову, чи обрали би його знову?
 - a) Так
 - b) Ні
11. Що вплинуло на ваш вибір вищого навчального закладу?
 - a) Рейтинг нз
 - b) Порадили друзі/знайомі
 - c) Цінова політика
 - d) Проходження по балам
12. Чи задоволені сучасною освітою у співвідношенні вартість/якість?
 - a) Так, повністю
 - b) Не задоволений(на)
 - c) Важко відповісти

	c	0	0	
4.	a	9	30	
	b	11	37	
	c	2	7	
	d	4	13	
	e	4	13	
	f	0	0	
5.	a	1	3	
	b	13	43	
	c	4	13	
	d	3	10	
	e	6	21	
	f	3	10	
6.	a	13	43	
	b	2	7	
	c	8	27	
	d	7	23	
7.	a	14	47	
	b	16	53	
8.	a	6	21	
	b	2	7	
	c	22	72	
9.	a	20	67	
	b	10	33	
10.	a	18	60	
	b	12	40	
11.	a	14	47	
	b	2	7	
	c	7	23	
	d	7	23	
12.	a	5	17	
	b	7	23	
	c	18	60	
13.	a	15	50	
	b	4	13	
	c	11	37	
14.	a	16	53	
	b	5	17	

	c	9	30	
15.	1	3	10	
	2	6	20	
	3	16	53	
	4	3	10	
	5	2	7	
16.	a	17	57	
	b	6	20	
	c	7	23	
17.	a	18	60	
	b	9	30	
	c	3	10	
18.	a	17	57	
	b	1	3	
	c	4	13	
	d	8	27	
19.	a	21	70	
	b	4	13	
	c	5	17	
20.	a	14	47	
	b	3	10	
	c	0	0	
	d	13	43	
21.	a	14	47	
	b	16	53	
22.	a	16	53	
	b	2	7	
	c	2	7	
	d	4	13	
	e	1	3	
	f	5	17	
23.	a	16	53	
	b	14	47	
24.	a	9	30	
	b	12	40	
	c	1	3	
	d	8	27	
25.	a	15	50	

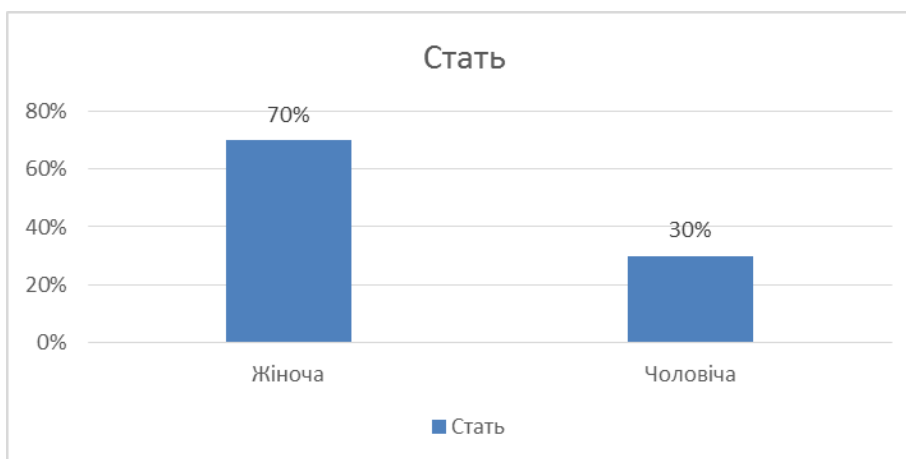
	b	12	40	
	c	3	10	
26.	a	2	7	
	b	4	13	
	c	6	20	
	d	5	17	
	e	13	43	
27.	a	6	20	
	b	11	37	
	c	13	43	
28.	a	14	47	
	b	7	23	
	c	9	30	
29.				Відкрите питання

2. Графічна інтерпретація емпіричних залежностей

1. Стать.

21 особа, 70% - жінки.

9 осіб, 30% - чоловіки.



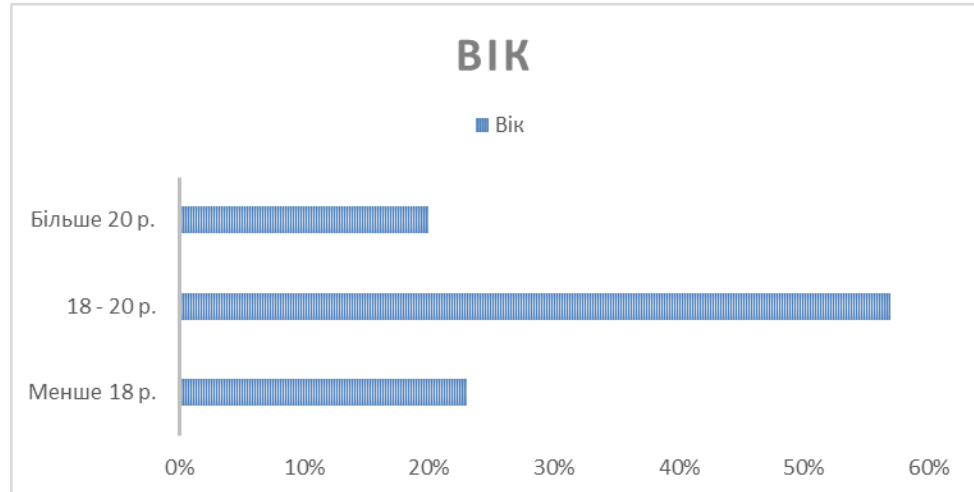
Виходячи з графіку, переважна кількість опитуваних жінки.

2. Вік

Менше 18 років, – 7 осіб, 23%

18-20 років, - 17 осіб, 57 %

Більше 20 років, - 6 осіб, 20%



Більшість прийнявших участь в опитуванні молодь від 18 до 20 років.

3. Рік навчання:

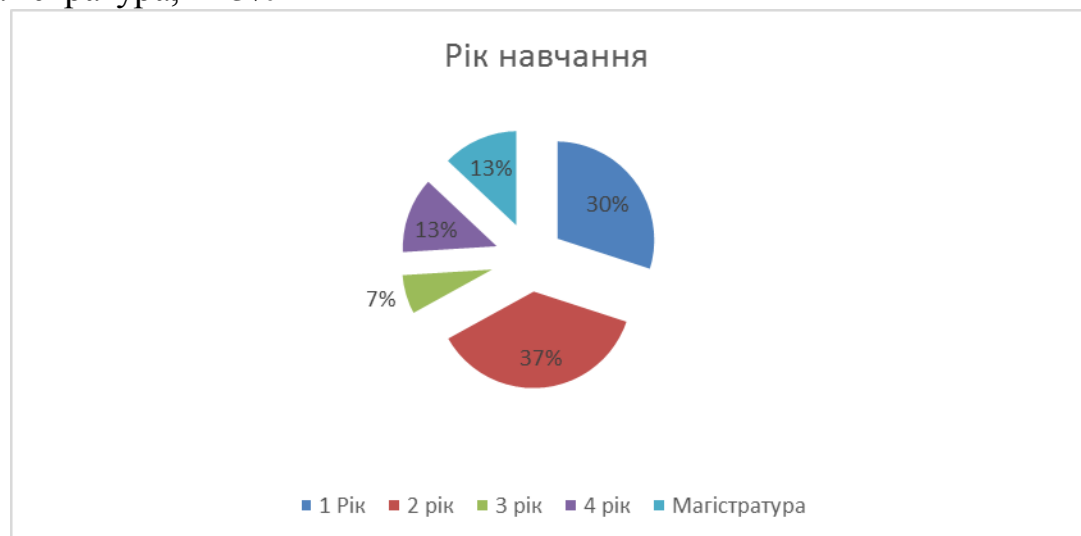
1 рік, - 30%

2 рік, - 37%

3 рік, - 7%

4 рік, - 13%

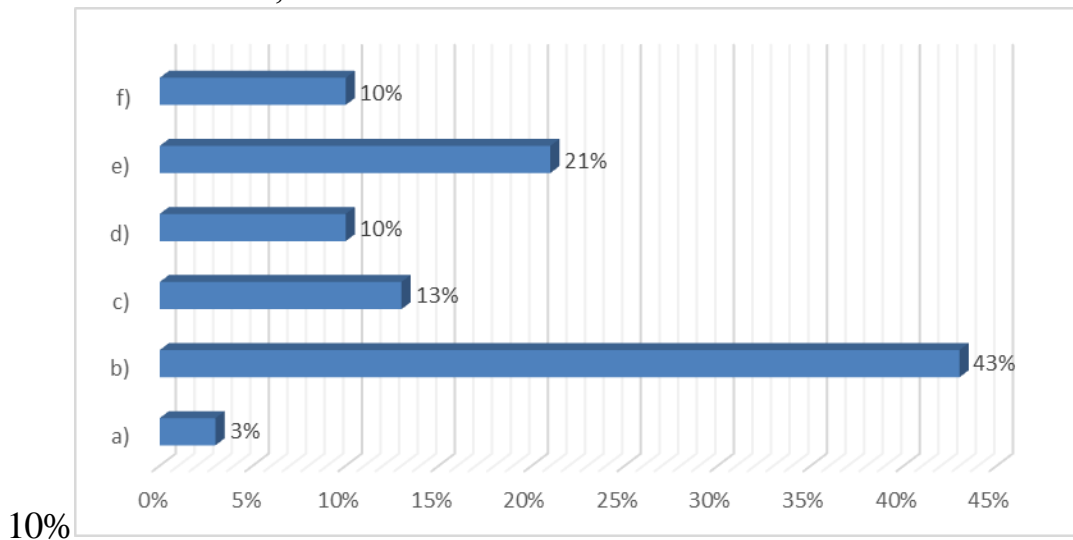
Магістратура, - 13%



4. Що вплинуло на вибір майбутньої спеціальності?

а) Поради друзів, знайомих, - 3%

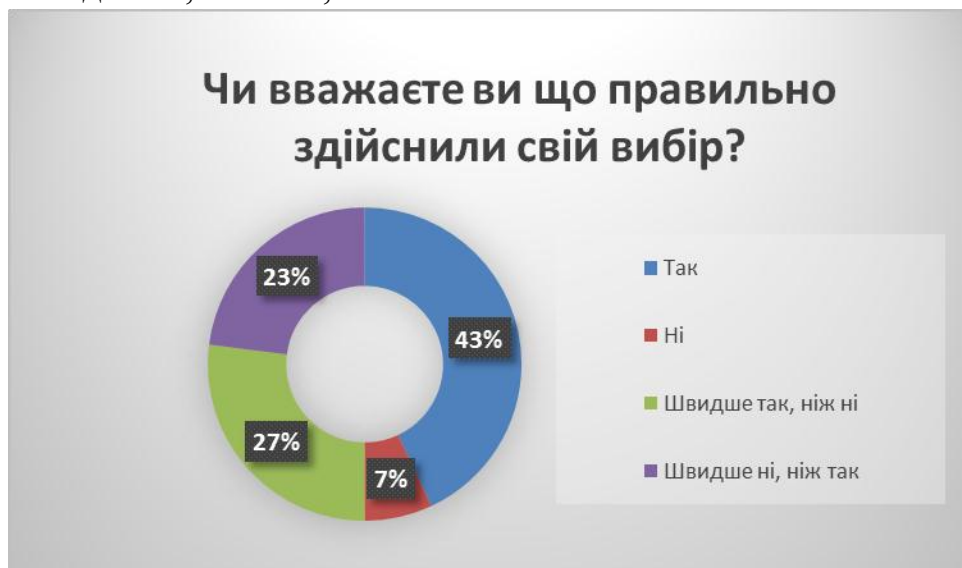
- b) Обирав(ла) те що подобається, - 43%
- c) Престижність професії, - 13%
- d) Невисокий прохідний бал, відсутність конкурсу, - 10%
- e) Низька вартість навчання, - 21%
- f) Наполягли батьки, -



Більша частина опитуваних обирала ту професію яка подобалась.

5. Чи вважаєте ви що правильно здійснили свій вибір?

- Так, - 43%
- Ні, - 7%
- Швидше так ніж ні, - 27%
- Швидше ні, ніж так, - 23%



З наведеного графіку можемо побачити що 43% опитуваних задоволені обраною спеціальністю, 50% однозначно не впевнені у своїй відповіді.

6. Чи задоволені ви обраним ВНЗ?

Так, безумовно. – 67%

Ні, - 33%



Виходячи з графіку можемо прослідкувати задоволеність ВНЗ на 67%.

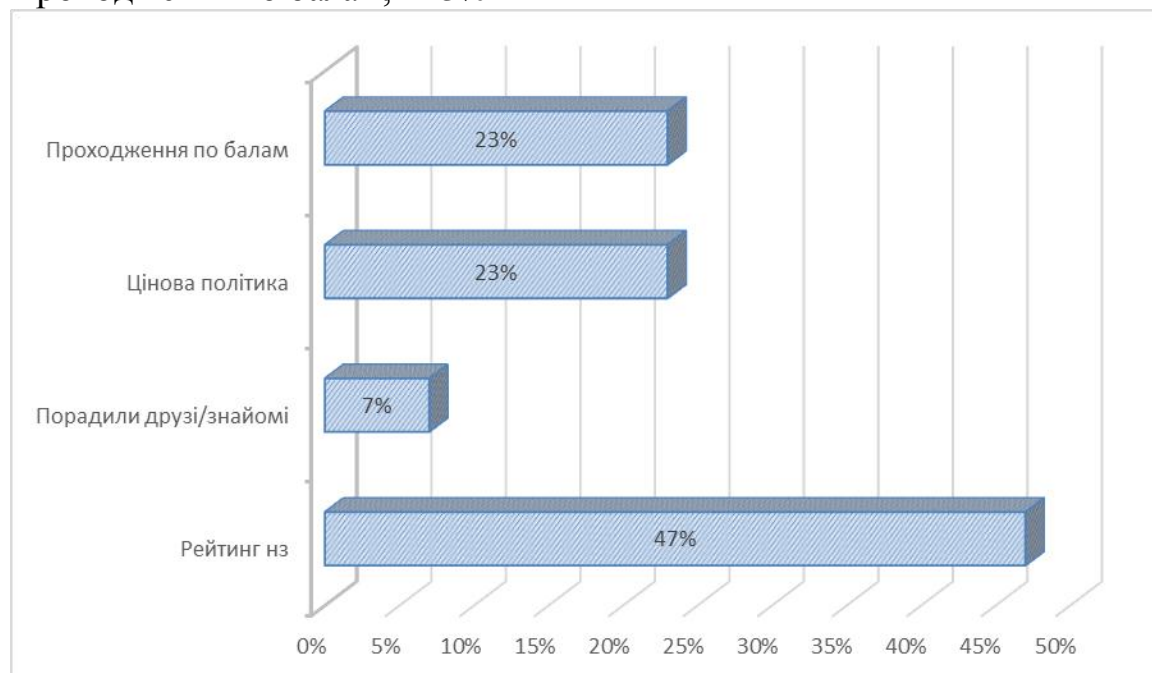
7. Що вплинуло на ваш вибір навчального закладу?

Рейтинг нз, - 47%

Поради друзів/знайомих, - 7%

Цінова політика, - 23%

Проходження по балам, - 23%



Серед опитаних більша частина при виборі ВНЗ спиралась на рейтинг навчального закладу. Також не мало абітурієнтів обирали майбутній університет за цінovими показниками, і проходженням по балам ЗНО.

8. Чи задоволені сучасною освітою у співвідношенні вартість/якість?

Так, повністю, - 17%

Не задоволений(на), - 23%

Важко відповісти. - 60%



Значна частина опитуваних вагається відповісти на це запитання.

9. Плануєте у майбутньому працювати за фахом?

Так, звичайно, - 50%

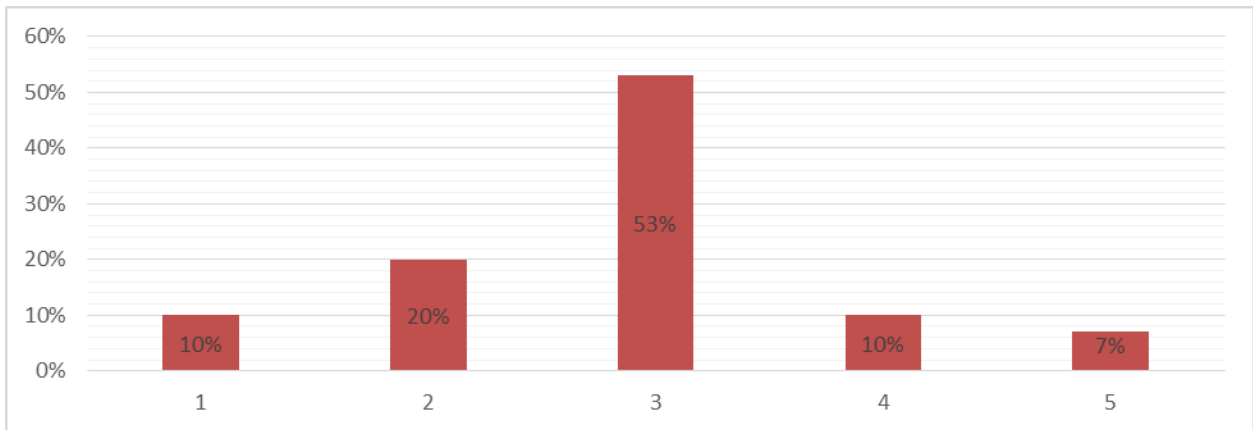
Ні, мене не цікавить обрана спеціальність, - 13%

Важко відповісти, -



Серед опитуваних рівно половина планує працювати за фахом.

10. Якою мірою Ви згодні чи не згодні з твердженням: «Сьогодні студенти в Україні мають безліч можливостей для своєї професійної самореалізації»
 1-10% 2-20% 3-53% 4-10% 5-7%



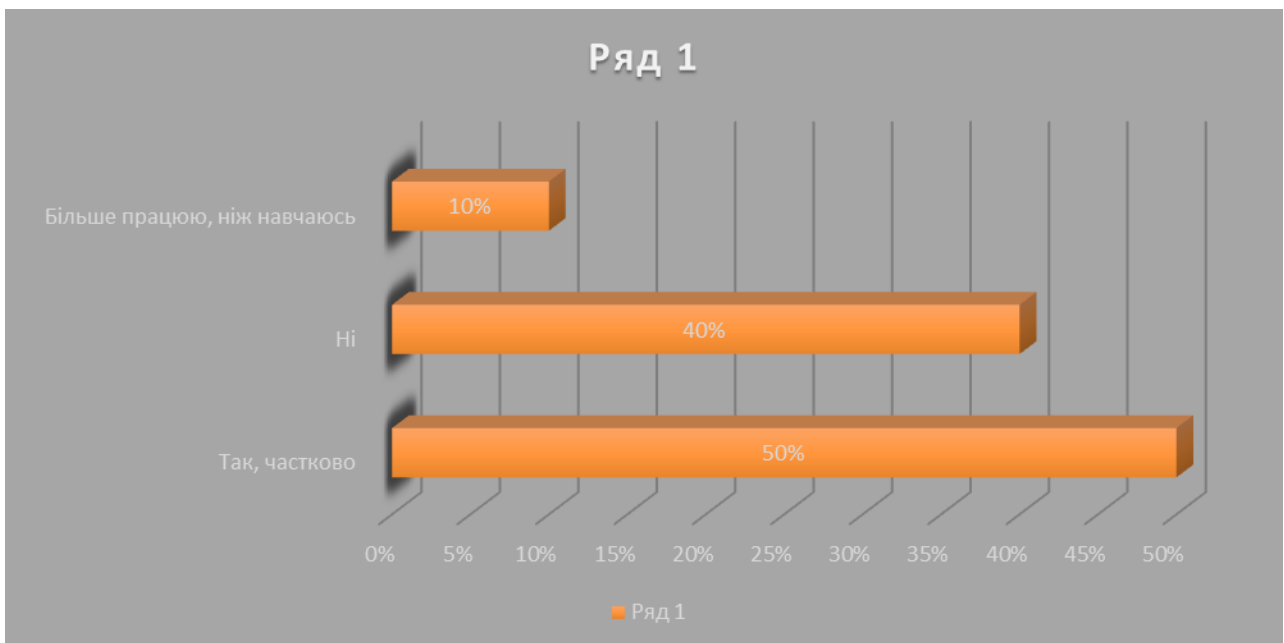
Виходячи з даного графіку можна оцінити наскільки за п'ятибальною шкалою сучасна молодь оцінює свої професійні можливості у сучасному світі.

11. Чи поєднуєте навчання з роботою?

Так, частково, - 50%

Ні, це буде заважати навчанню, - 40%

Більше працюю, ніж навчаюсь, - 10%



Данна діаграма показує відсоток студентів які поєднують навчання з роботою.

12. *На вашу думку, чи задоволені більшість студентів обраною спеціальністю, ВНЗ, та якістю освіти в Україні? Та що на вашу думку вплине на покращення якості освіти, та що потрібно для того щоб абітурієнти більш свідомо обирали майбутню спеціальність, і у них був інтерес до навчання?*

На ці запитання більшість студентів відповіли щиро, та запропонували свої варіанти реформування освіти в Україні. Більшість опитуваних вважає що сучасна молодь не задоволена своєю спеціальністю, чи дисциплінами які викладаються . Якістю освіти теж більшість опитуваних не задоволена. Більшість пропонує запозичити європейські канони вищої освіти в Україні. Тим самим підняти рівень освідченості, бажання навчатися саме в Україні.

Висновки

Основним методом збору емпіричної інформації було вибіркове репрезентативне опитування за допомогою роздаткового анонімного анкетування. В основному за даними дослідження більшість студентів обирало професію яка їм дійсно подобається та яка співпадає з типом їх професійного спрямування. Але також значна кількість опитуваних обирала не те що дійсно подобається, а те що у майбутньому зможе приносити гроші. І насправді це не дуже добре, ринок праці нестабільний Професія яка актуальна на сьогодні, через чотири роки може втратити свою цінність. Тому при виборі треба враховувати і це.

Інша частина респондентів вступила на ту чи іншу спеціальність через невисокий прохідний бал, та низьку вартість навчання. Значний відсоток молоді не може вступити на професію своєї мрії через бали або високу вартість навчання. На рахунок правильності вибору, тут думки розділились майже навпіл більше 50% опитуваних не змогли дати однозначну відповідь на це питання. Інші ж 43% твердо впевнені у тому що правильно зробили свій вибір. Оцінюючи сучасну Українську освіту за співвідношенням вартість/якість більша частина не змогла дати чітку відповідь. Сучасна молодь оцінює свої професійні можливості у сучасному світі за середніми показниками, тобто у реалізації свого професійного потенціалу студенти не впевнені на 100%. За даними опитування починаючи з 2-го курсу навчання молодь починає підробляти, тому що має потребу в матеріальних коштах. 50% опитуваних поєднують навчання з заробітком. Це заважає більшості якісно навчатися.

У відповідь на відкрите запитання студенти відповіли щиро, та запропонували свої варіанти реформування освіти в Україні. Більшість опитуваних вважає що сучасна молодь не задоволена якістю освіти в країні, застарілим матеріалом та дисциплінами які викладаються. Респонденти пропонують запозичити європейські канони вищої освіти в Україні. Тим самим підняти рівень освідченості, бажання навчатися саме в Україні. Перед вступом до вишу абітурієнт має проходити профорієнтаційний табір чи школу які будуть саме на цьому спеціалізуватися. Дати змогу студентам самотужки обирати предмети для вивчення. Потрібно організувати такі умови в яких би справді хотілось навчатися, більшість матеріалу студентам дається на самостійне опрацювання, а це не є ефективно, також більша теоретична частина просто не несе у собі ніякого сенсу, замість цього краще було б організувати практикуми, тренінги, симпозіуми де майбутні спеціалісти зможуть комунікувати, дізнаватися нову, корисну, сучасну інформацію від дійсно хороших спеціалістів. Проводити більше масштабних вікторин, олімпіад,

змагань та ін. де студенти зможуть справді одержати перемогу та отримати за це цінний приз. Студентів треба заохочувати до навчання а не томити у сумних аудиторіях.

Висунута гіпотеза частково підтвердилась. Половина респондентів задоволена своєю професією, ВНЗ. Але водночас у них виникають питання що до якості освітнього процесу в цілому. Тому більшість опитуваних висунула гіпотези що до реформації та покращення освітнього процесу в країні. Інша частина опитуваних на стадії професійної освіти переживають розчарування в навчанні на одержувану професію. Виникає невдоволення окремими дисциплінами, з'являються сумніви в правильності професійного вибору, падає інтерес до навчання. Вибір професії – це певний етап у становленні “Я – професійного” особистості, який визначається попереднім розвитком і є результатом цього розвитку, з одного боку, і основою для подальшої професійної самореалізації, яка передбачає вдосконалення професійної майстерності, професійний ріст – з іншого. Особистість, яка стоїть у процесі трудового самовизначення перед вибором, враховує сукупність об'єктивних суттєвих умов, які визначають можливості їх вибору, а також виходить із власних ціннісних орієнтацій. Для забезпечення отримання вищої освіти з метою досягнення успіху в майбутньому та оволодіння бажаною професією є правильний вибір навчального закладу. Одночасно з вирішенням цих питань студент визначає свою моральну позицію по відношенню до майбутньої трудової діяльності. Це виявляється в соціальній спрямованості: змісті основних життєвих цілей, конкретних мотивів, а також у вимогах, які ставить перед собою майбутній фахівець. Від правильного трудового самовизначення залежить майбутнє особистості: її професійно-кваліфікаційний ріст, ставлення до праці, задоволеність роботою, активна участь у суспільному житті.

Вибір професії є визначальним моментом у трудовому самовизначенні молоді людини. Професійне самовизначення передбачає позитивне ставлення до обраного виду праці і певної професії в процесі оволодіння нею, формування необхідних для цієї професії навичок і якостей.

Навчально-методичне видання

Проноза Інна Іванівна

**Методичні рекомендації
до індивідуальної навчально-дослідної роботи
(організація, проведення та оформлення соціологічного дослідження)
з дисципліни «Політична соціологія»
для здобувачів першого (бакалаврського) рівня вищої освіти
галузі знань 05 «Соціальні та поведінкові науки»
спеціальності 052 «Політологія»**