

humour” among all the groups of the surveyed. At the same time it is stated that between the first and the second groups (in this case it refers to the students having mainly high and average level of the diagnostic indicators) the differences are observed according to half of the indicators, such as “extra-introvert orientation”, “propensity to producing humour”, “turning humour to ineself”, “affiliative humour”, “self-supporting humour”, “aggressive humour”. According to the obtained results, it can be concluded that the existing differences reflect to some extent the specific character of every group. Obviously, it is conditioned by various external and internal factors. In order to distinguish these factors it is important to find out, which personal qualities can determine different levels of the diagnostic indicators expressiveness. Thus, the diagnosed differences show that the distinguished groups are rather valid in terms of sense of humour expressiveness.

Keywords: students, sense of humour, sense of humour expressiveness, early adulthood, emotional sphere.

Рецензент: доктор психологічних наук, професор А. В. Сергеева

Подано до редакції 03.06.2015

УДК: 159.9.07+159.923+159.96

Марія Йосипівна Казанжи,
доктор психологічних наук, професор кафедри загальної та диференціальної психології,
Південноукраїнський національний педагогічний університет імені К. Д. Ушинського,
вул. Фонтанська дорога, 4, м. Одеса, Україна

ВПЛИВ АКТУАЛЬНОГО СІМЕЙНОГО СТАНУ НА ФАСИЛЯТИВНІСТЬ ЛЮДИНИ

У статті викладено основні результати дослідження взаємозалежності специфіки фасиліативного потенціалу людини та загального фону її переживань, пов'язаних з позицією в сім'ї. Встановлено, що напруженість, тривожність та незадоволеність у сімейному середовищі виявляються у зміщенні в допомагаючих діях акценту на себе та власні проблеми. Доведено, що для осіб з вищим рівнем всіх компонентів фасиліативного потенціалу характерним є сприятливий актуальний сімейний стан за всіма досліджуваними параметрами.

Ключові слова: інгібіція, фасилітація, фасиліативний потенціал, сімейні відносини, напруженість, тривожність, незадоволеність.

Постановка проблеми. Вплив сімейних відносин на розвиток і становлення соціальних якостей людини встановлено багатьма дослідниками (В. Дружинін, В. Владін, Д. Капустін, А. Васильєва, С. Ковальов, А. Харчев, Л. Гозман, Е. Ейдемільер, В. Юстіккіс, Л. Купріянич та ін.). У той же час необхідно відмітити наявність недостатньо розкритих питань щодо специфіки впливу сім'ї на розвиток фасиліативних якостей її членів. У цьому контексті особливої значущості набуває дослідження сімейно обумовлених станів, які мають суттєве значення у практиці психологічної допомоги, сприяння виконанню однієї з головних функцій сім'ї – розвиваючої.

Аналіз останніх досліджень і публікацій. В науковому контексті фасилітація переважно досліджувалась у сфері освіти (В. Є. Акоста, Р. С. Дімухаметов, О. І. Дімова, О. В. Козіна, О. О. Майер, Г. В. Межина, І. Я. Пундик, С. Я. Ромашина, Т. М. Сорочан, Л. І. Тімоніна, О. М. Шахматова та ін.), психологічної допомоги (І. М. Авдєєва, О. Ф. Бондаренко, П. В. Лушин, Р. В. Овчарова, К. Роджерс, О. Є. Смирнова, Т. М. Удіна, Т. О. Філь та ін.), соціально-

психологічному супроводі становлення групової взаємодії (К. Хоган, Е. Штойер, С. Даунінг, С. Чойс, Дж. Хірон) тощо. Лише невелика частка робіт спрямована на вивчення проявів феномену фасиліативності в сімейному середовищі, хоча саме ця сфера фасилітації є яскравим відображенням її багатогранності, адже в ній відбувається і навчання, і виховання, і всебічний розвиток особистості. Батьки-фасилітатори та вчителі-фасилітатори значно розрізняються – насамперед за рівнем формалізації відносин. У сім'ї вони більш неформальні, адже фасилітатори-батьки – неформальні особи. У вчителя теж наявні особисті стосунки з учнем, а є і формальні – специфіка системи освіти в її формалізації та більш жорсткому розподілі ролей. Батько – прототип вчителя, а вчитель виконує набагато формальнішу батьківську роль, хоча в кожній з обговорюваних сфер відносин може бути тепло, прив'язаність, особистий контакт, але все ж у школі основна задача – навчання.

Особлива атмосфера сім'ї, любов рідних людей, турбота, тепло сімейного затишку, особистий приклад батьків, отриманий досвід розвиваючого впливу – все це особливим чином сприяє здійсненню фасилітації. І

це стосується не тільки фасиліативного впливу батьків (або старшого покоління) на дітей. Ще К. Роджерс [4] вказував на діадний характер та взаємність фасилітації, А. Бергсон [1] відзначає роль сім'ї в позитивному відношенні до людства загалом. Зокрема, про надзвичайно велике значення для розвитку майбутньої дитини особливостей відносин між батьками свідчить аналіз численних емпіричних даних, отриманих в різних областях науки, хоча, на жаль, це питання недостатньо досліджене в психології, як зазначає С. Д. Максименко [3].

Загалом вважається, що всі особи, які проводять навчання (батьки, вихователі, викладачі), ставлять перед собою єдину позитивну мету – підвищити ефективність навчання, сприяти процесу пізнавального і особистісного розвитку учнів та вихованців... Хоча деякі вчені правомірно відмічають іншу сторону – існування різною мірою усвідомленого блокування розвитку іншої людини, створення різноманітних перепон у розвитку іншого тощо. Д. Й. Фельдштейн зазначає: «...дорослий виступає не тільки посередником, який відкриває можливості освоєння розмаїття світу людських речей і відносин (що все більш глибоко осмислюється), але він також є часто і перепорою (про що ми мало замислюємося), оскільки нерідко блокує розгортання відносин дитини, ступінь впливу інших дорослих і однолітків» [6, С. 197].

Співробітництво, співтворчість, сумісний розвиток батьків і дитини сприяє розвитку сім'ї, адже розвивається не тільки дитина, а й батьки – найбільш повно реалізуючи себе як особистості [7]. Безсумнівно, мова йде про фасилітацію в області сімейних відносин. Зокрема, Є. П. Щербаков пише: «Яку позицію батьківства суб'єкт займе при народженні дитини, так це і буде реалізовано в діях та поведінці. Позиція обмеження самовіддачі поступово призведе до обмеження в розвитку як дитини, так і себе як батьків» [7, с. 141] – простежується двостороння спрямованість фасилітації.

Існуючий фасиліативний вплив (крім досить вивченої фасилітації розвитку дітей) особливо цікаво досліджувати в подружніх парах (чоловік-дружина), адже взаємна підтримка в особистісному зростанні дозволяє не втрачати динамічності, уникати однаковості, рутинності, «сірості»... Ця інформація може бути корисна в сімейному консультуванні – адже якщо є матеріальний добробут, почуття, спільні діти та ін., а втрачене щось невловиме в стосунках – доцільно прослідкувати, чи наявний взаємний фасиліативний вплив в цьому подружжі [2]. Підтвердження, бодай дотикове, щодо фасиліативної функції сім'ї, здійснення фасиліативного впливу в сімейному середовищі знаходимо в працях багатьох дослідників щодо суб'єктивного благополуччя (А. Р. Тіводар), формування ціннісних орієнтацій відповідних суспільним нормам (В. М. Куніцина, А. Маслоу та ін.), виконання психологічних функцій сім'ї (Е. К. Васильєва, Н. В. Малярова, М. Г. Юркевич), оптимізації сімейних

стосунків (О. В. Барсукова, Г. Я. Варга, О. О. Карабанова, Н. Пезешкіан, Е. Г. Ейдеміллер, В. В. Юстіцкіс), впливу сім'ї на розвиток дитини (Д. В. Берко, М. Б. Богатирьова, Д. О. Гетман, А. Д. Давлетова, О. І. Захаров, Т. М. Каменєва, Г. А. Моїсєєва, О. М. Рахковская, І. В. Ткаченко, А. А. Чуприна) тощо. Е. Г. Ейдеміллер, В. В. Юстіцкіс підкреслюють нездатність членів дисфункціональної сім'ї задовольняти потреби один одного в особистісному, духовному зростанні. Сім'я може стати джерелом психічної травми, центром якої є певний емоційний стан, а важливими його складовими є тривога, незадоволеність та напруженість [8].

Метою статті є виявлення специфіки емоційних складових актуального сімейного стану в осіб, що розрізняються потенціальними та актуальними характеристиками фасиліативності.

Виклад основного матеріалу. Дослідження проводилося на базі Південноукраїнського національного педагогічного університету імені К. Д. Ушинського. Вибірка дослідження – 400 осіб віком 18-25 років. Репрезентативність вибірки забезпечувалась відбором за властивостями генеральної сукупності, тобто стратифікованим випадковим відбором. Вузькоспрямованою вибіркою є відносно фахової належності досліджуваних – представники професії типу «людина-людина», а саме вчителі. Така вузькоспрямованість була обрана спеціально задля глибшого вивчення особливостей фасиліативності, оскільки більшість дослідників вказують на більшу її вираженість саме у представників соціономічних професій (К. Роджерс, О. О. Кондрашихіна, М. А. Амінов, М. В. Молоканов, І. В. Жижина, Р. С. Дімухаметов, Л. І. Тімоніна, О. Г. Врубльовська та ін.). Оскільки вибірку дослідження складають вже досить сформовані люди, то цікавими для розкриття питаннями є такі: вплив наявних сімейних відносин на вже сформований особистісний конструкт – фасиліативний потенціал, варіативний вплив сімейного клімату та прояву фасиліативності у сферах життєдіяльності, а також на мотивацію допомоги.

Прояви фасиліативності вивчалися за допомогою розробленого нами комплексу методик, що включає: «Тест-опитувальник фасиліативності потенціалу особистості», за допомогою якого можна виміряти емоційний (ЕК), когнітивний (КК), вольовий (ВК), потребово-мотиваційний (ПМК), поведінковий (ПК) та ціннісно-смісловий (ЦСК) компоненти, які в певному поєднанні репрезентують актуалізаційну та ресурсну складові фасиліативного потенціалу особистості; дві методики проєктивного типу. За результатами застосування «Методики дослідження смислової мотивації допомоги» встановлюється вираженість певних індексів: фасилітації (Іф), інгібіції (Іі), центрації (Іц), децентрації (Ідц), негативності (Ін), екзистенціальності (Іекз), пізнання себе (Іпс), комунікативності (Ік), дотримання соціальних норм (Ідсн). «Методика діагностики індивідуальних відмінностей фасиліативності

особистості за сферами прояву» дає інформацію щодо проявів фасиліативності у п'яти сферах: навчання та виховання, сімейних, дружніх, професійних відносин, позарольових контактів за допомогою вирішення конкретних життєвих ситуацій – з'ясовуються причини і шляхи вирішення ситуації. У кожній сфері виділяються показники фасилітації, моральності, раціональності та формалізму.

Було застосовано також методику «Сімейно-обумовлений стан» (Е. Г. Ейдемільер, В. В. Юстіцкіс), що спрямована на виявлення психотравмуючих станів у сім'ї: загальної незадоволеності (Нз), нервово-психічної напруженості (Н) та сімейної тривожності

(Тр). Проводився кількісний (кореляційний – див. Табл. 1) та якісний аналіз даних. Проведення кореляційного аналізу показало відсутність значущих кореляційних зв'язків між показниками фасиліативного потенціалу та сімейно-обумовлених станів. Отже, наявні сімейні відносини мають незначний вплив на фасиліативний потенціал особистості, оскільки він формується в більш ранній період і якщо і піддається трансформації, то не через різну вираженість незадоволеності, напруженості чи тривожності в сімейних відносинах.

Таблиця 1.

Значимі коефіцієнти кореляції між показниками смислової мотивації допомоги, проявів фасиліативності за сферами та сімейно-обумовлених станів

		Показники сімейно-обумовлених станів		
		Нз	Н	Тр
Показники фасиліативності	Ідц	-180**	-121*	-136**
	Іц	194**		126**
	Іпс			135**
	Фн		-139*	
	Фс	-131**	-134**	-110*
	Фрс			111*

Примітка: 1) знак «*» - значуща відмінність ($p \leq 0,05$); знак «**» - висока значуща відмінність ($p \leq 0,01$) та ($p \leq 0,001$); 2) $n=400$ досліджуваних; 3) нулі та коми опущено; 4) Фн – фасилітація в області навчання та виховання, Фс – фасилітація в області сімейних відносин, Фрс – формалізм в області сімейних відносин.

Досить інформативні кореляційні зв'язки виявлено між індексами децентрації, центрації на собі, пізнання себе та параметрами сімейно-обумовлених станів. Зв'язків з іншими індексами смислової мотивації не виявлено.

Зміщення акценту з себе, власних проблем за наявності проблем в сім'ї, несприятливого сімейного клімату, за наведеними даними, не є можливим. Сімейна тривожність додатно пов'язана з індексом пізнання себе. Тривожність як характеристика особистості завжди пов'язана з сумнівами, самокопанням, можливо з глибшим розумінням себе та ін. (Р. Темпл, М. Доркі, В. Амен, Е. Фромм, Л. І. Божович, А. І. Захаров, А. М. Прихожан, С. О. Ставицька, А. С. Співаковська, Л. А. Китаєв-Смик, Л. М. Костіна та ін.).

Зв'язків параметрів сімейно-обумовлених станів із показниками в сфері професійних, дружніх, загальнолюдських відносин взагалі не виявлено. Найбільшу кількість кореляцій встановлено зі сферою сімейних відносин. Зокрема, від'ємно незадоволеність, напруженість, тривожність зв'язані з фасилітацією в області сімейних відносин, тобто досліджуваний відчуває складнощі у здійсненні фасиліативних впливів у сімейному колі. Показник формалізму додатно корелює з тривожністю. Фасилітація в області навчання від'ємно корелює з напруженістю (5%).

Отже, вираженість фасиліативного потенціалу особистості не залежить від актуального сімейного клімату, однак ця залежність є відносно прояву фасиліативності в сімейному середовищі, тобто фасиліта-

тори можуть бути достатньо ефективними навіть за наявності власних сімейних проблем, але не в сфері сімейного консультування та допомоги. Параметри фасиліативного потенціалу не залежать від впливу сімейного середовища, хоча на його формування та розвиток сім'я впливає на більш ранніх етапах розвитку. Напруженість, тривожність та незадоволеність в сімейному середовищі пов'язана зі зміщенням в допомагаючих діях акценту на себе та власні проблеми, тобто мотивуючим чинником допомоги є вирішення власних проблем.

Нами було проведено групування осіб за ступенем вираженості фасиліативності, тобто було виділено групи з максимальним та мінімальним рівнем всіх показників фасиліативного потенціалу. За принципом вираженості всіх компонентів ФП в 4 квартилі та 2 квартилі відповідно було сформовано групи ЕК,КК,ВК,ПК,ПМК,ЦСК+ та ЕК,КК,ВК,ПК,ПМК,ЦСК- (для зручності будемо їх записувати ФП++ та ФП-). Першопочатково передбачалось створення групи ФП- за вираженістю всіх показників ФП в 1 квартилі. Однак, якщо теоретично можна передбачити існування такої групи, то у цій вибірці її виділити не вдалось, що легко пояснюється особливостями досліджуваних (майбутні вчителі). Тому групу ФП- утворили особи з вираженістю всіх показників фасиліативного потенціалу в межах другого квартилі, що правомірно, оскільки всі показники ФП у них нижче 50 процентилів. Порівняння усереднених значень сімейно-обумовлених станів у представників означених груп представлено на Рис. 1.

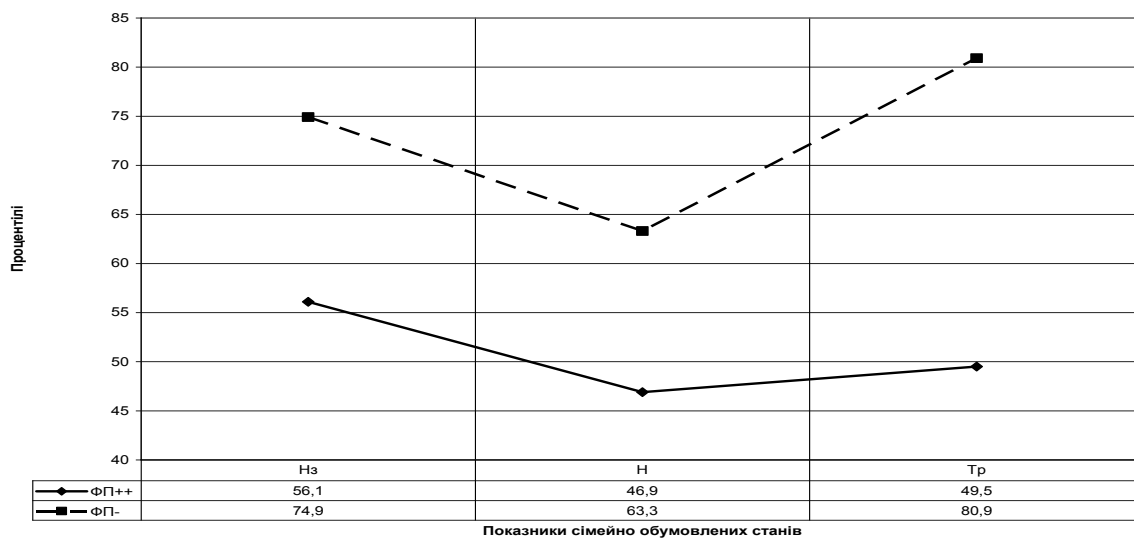


Рис. 1. Особливості сімейних станів у представників груп ФП++ та ФП-.

За критерієм Ст'юдента виявлено відмінності з переважанням у групі ФП- за показниками Tr (тривожність) на рівні 1%, H (напруженість) на рівні значущості 5% та Hз (незадоволеність) на рівні статистичних тенденцій.

Відомо, що сім'я є значним фактором у формуванні фасилітативного потенціалу особистості. Нами ж встановлено, що саме особи з низькими значеннями ФП напружені, тривожні та водночас незадоволені актуальною сімейною ситуацією. Слід зазначити, що респонденти характеризували сімейну ситуацію, яка є характерною для їх батьківської сім'ї наразі, тобто тієї структури, яка впливала на формування і розвиток їхнього фасилітативного потенціалу з дитинства. Тобто виявлений факт може мати і певне ретроспективне значення у вивченні особливостей впливу сім'ї на формування фасилітативного потенціалу дитини.

Саме сім'я дає підтримку і генерує реальні стимули все більшої і більшої успішності людини, «підживлює» людину протягом життя. Особистісно-розвиваючий ресурс сім'ї має значний вплив на здатність людини не тільки ефективно долати труднощі, а й набувати можливості особистісного зростання та розвитку в будь-яких сферах життєдіяльності [5].

Висновки. Кореляційний аналіз показав відсутність зв'язку, а відтак і суттєвого впливу актуального сімейно обумовленого стану людини на її фасилітативний потенціал. Водночас встановлено існування тісного зв'язку між параметрами сімейно обумовлених станів та певними мотиваційними чинниками допомагаючої поведінки. Децентрація в допомозі іншому, зміщення акценту з себе та власних проблем в подібній ситуації від'ємно пов'язано з напруженістю, тривожністю та незадоволеністю в сім'ї. Відповідно, центрація на собі додатно корелює з параметрами сімейно обумовлених станів. Тривожність серед всіх індексів смислової мотивації допомоги додатно пов'язана лише з пізнанням себе як особистість.

Доведено, що актуальний сімейний стан не пов'язаний з фасилітативним потенціалом особистості, зате впливає на мотивацію людини та прояв нею фасилітації у сферах сімейних відносин та навчання і виховання – ця область діяльності є професійною для досліджуваних (майбутні педагоги).

Виразеність фасилітативного потенціалу особистості не залежить від актуального сімейного клімату, однак вона пов'язана з проявом фасилітативності в сімейному середовищі. Тому можна припустити, що фасилітатори можуть бути достатньо ефективними навіть за наявності власних сімейних проблем, але не в сфері сімейного консультування та допомоги як з клієнтами, так і з рідними та близькими. Також сімейні стани впливають на ефективність та прояв фасилітації в професійній діяльності, якщо досліджувані реалізують себе у сфері навчання та виховання (вчителі, вихователі, викладачі та ін.).

Параметри фасилітативного потенціалу не залежать від впливу сімейного середовища, хоча на його формування та розвиток сім'я має вплив на більш ранніх етапах розвитку. Напруженість, тривожність та незадоволеність в сімейному середовищі виявляються у зміщенні в допомагаючих діях акценту на себе та власні проблеми, тобто мотивуючим чинником допомоги є вирішення власних проблем. Для досліджуваних з вираженим фасилітативним потенціалом характерний більш сприятливий актуальний сімейний стан за всіма параметрами, ніж для осіб з низьким рівнем усіх компонентів фасилітативного потенціалу.

Проведене дослідження не є вичерпним. Подальший науковий пошук варто проводити в напрямку вивчення генези фасилітативного потенціалу особистості, що наразі є актуальним дослідницьким завданням, вирішення якого неможливе без врахування сім'ї як потужного фактора його розвитку.

ЛІТЕРАТУРА

1. Бергсон А. Два источника морали и религии / А. Бергсон. – М.: Издательство «КАНОН», 1994. – 384 с.
2. Казанжи М. Й. Поняття фасиліативності, її види та деякі грані прояву основної функції / М. Й. Казанжи // Вісник ОНУ імені І. І. Мечникова. – Серія «Психологія». – 2012. – Том 17. – Вип. 5. – С. 21-37.
3. Максименко С. Д. Генеза здійснення особистості / С. Д. Максименко. – К.: Видавництво ТОВ «КММ», 2006. – 240 с.
4. Роджерс К., Фрейберг Д. Свобода учиться / К. Роджерс, Д. Фрейберг. – М.: Смысл, 2002. – 527 с.
5. Ткаченко И. В. Личностно-развивающий ресурс семьи: онтология и феноменология : автореф. дис. на соиск. ученой степени докт. психол. наук :

спец. 19.00.01 «Общая психология, психология личности, история психологии» / И. В. Ткаченко. – Сочи, 2009. – 53 с.

6. Фельдштейн Д. И. Психология взросления: структурно-содержательные характеристики процесса развития личности: Избранные труды / Д. И. Фельдштейн. – 2-е изд. – М.: Московский психолого-социальный институт: Флинта, 2004. – 672 с.

7. Щербаков Е. П. Родительская любовь как вид деятельности / Е. П. Щербаков // Омский научный вестник. – 2010. – №2(86). – С. 140-142.

8. Эйдемиллер Э., Юстицкис В. Психология и психотерапия семьи / Э. Эйдемиллер, В. Юстицкис. – 4-е издание, переработ. и дополн. – Санкт-Петербург [и др.] : Питер, 2008. – 672 с.

REFERENCES

1. Berhson, A. (1994). *Dva istochnika morali i religii* [Two sources of morality and religion]. Moscow: Izdatelstvo «KANON» [in Russian].
2. Kazanzhy, M. I. (2012). *Ponyattia fasyliatyvnosti, ii vydy ta deiaki hrani proiavu osnovnoi funktsii* [The concept of the facilitative ability, its kinds and some verges of the main function display]. *Visnyk ONU imeni I. I. Mechnykova, Seriya "Psykhologhiya" – Bulletin of Odessa National University, series "Psychology", 17(5), 21–37* [in Ukrainian].
3. Maksymenko, S. D. (2006). *Henezha zdiisnennia osobystosti* [The genesis of personality implementation]. Kyiv: Vydavnytstvo TOV «KMM» [in Ukrainian].
4. Rodzhers, K. & Freyberg, D. (2002). *Svoboda uchitsya* [The freedom of studying]. Moscow: Smysl [in Russian].
5. Tkachenko, I. V. (2009). *Lichnostno-razvivayushchiy resurs semiyi: ontologiya i fenomenologiya* [The personal and developing resources of family: ontology and phenomenology]. *Extended abstract of Doctor's thesis. Sochy* [in Russian].

6. Feldshteyn, D. Y. (2004). *Psykhologiya vzrosleniya: strukturno-soderzhatelnyye kharakteristiki protsessa razvitiya lichnosti: Izbrannyye trudy* [Psychology of growing up: structural and content characteristics of the process of personal development: Selected works]. Moscow: Moskovskiy psykhologo-sotsyalnyi institut: Flinta [in Russian].

7. Shcherbakov, Ye. P. (2010). *Roditelskaya lyubov kak vid deyatel'nosti* [Parental love as a kind of activity]. *Omskiy nauchnyi vestnik – Omsk Scientific Bulletin, 2(86), 140-142* [in Russian].

8. Eydemiller, E. & Yustitskis, V. (2008). *Psykhologiya i psikhoterapiya semiyi* [Psychology and psychotherapy of family]. Saint Petersburg: Piter [in Russian].

Марія Йосифовна Казанжи

доктор психологических наук, профессор кафедры общей и дифференциальной психологии,
Южноукраинский национальный педагогический университет имени К. Д. Ушинского,
ул. Фонтанская дорога, 4, г. Одесса, Украина

ВЛИЯНИЕ АКТУАЛЬНОГО СЕМЕЙНОГО ПОЛОЖЕНИЯ НА ФАСИЛИТИВНОСТЬ ЧЕЛОВЕКА

В статье изложены основные результаты исследования взаимосвязанности специфики фасилитивного потенциала личности и общего фона ее эмоциональных переживаний, связанных с позицией, занимаемой в семье. В результате теоретического анализа существующих данных установлено наличие ограниченного перечня работ, посвященных исследованию проявления феномена фасилитивности в семейной среде. Значительно большее количество научных трудов связано с изучением применения фасилитации в сфере обучения и воспитания в учебных учреждениях, что объясняется степенью открытости обозначенных сфер взаимодействия между людьми, а также возложенными на них социумом функциями, задачами, а также уровнем формализации отношений в диадах учитель-ученик и родитель-ребенок. В результате эмпирического исследования установлено, что напряженность, тревожность и неудовлетворенность в семейной среде проявляются в смещении в палитре помогающих действий акцента на себя и собственные проблемы. Доказано, что актуальное семейное состояние не связано с фасилитивным потенциалом личности, но прямо или опосредованно влияет на мотивацию человека и оказание им помощи, способствование в развитии личности как в сфере семейных отношений, так и в области обучения и воспитания, что особенно важно, если исследуемый работает в этой сфере деятельности (учителя, воспитатели, преподаватели и пр.). Таким образом, можно быть достаточно эффективным фасилитатором даже при наличии семейных проблем, но не в сфере семейного консультирования и помощи, как с клиентами, так и с родными и близкими. Установлено отсутствие связи актуального семейного состояния личности и эффективности совершения ею фасилитивных действий в сферах с незавершенным распределением социальных ролей, профессиональной среде (кроме социомических специальностей), дружеских отношениях. Проявление ингибитивности по результатам исследования также очевидным образом не сопряжено с особенностями эмоциональных переживаний человека, связанных с его положением и отношениями в семье, что не исключает влияние семьи на ее выраженность на более ранних этапах развития. Показано, что для лиц с высоким уровнем всех

компонентов фасилитивного потенціала характерним являється благоприятне актуальне семейное положення по всем исследуемым признакам, нежेलі для лиц с низким уровнем фасилитивности.

Ключевые слова: інгібіція, фасилітація, фасилітативний потенціал, семейные отношения, напруженість, тривожність, неудовлетворенність.

Mariia Kazanzhy,

*Doctor of Psychology, professor, Department of General and Differential Psychology,
South Ukrainian National Pedagogical University named after K. D. Ushynsky,
4, Fontanska Doroha Str., Odesa, Ukraine*

INFLUENCE OF CURRENT FAMILY STATUS ON INDIVIDUAL'S FACILITATIVE ABILITY

The article deals with the basic results of the research aimed at revealing interconnectedness between the specificity of the facilitative potential of individuals and general background of their emotional experiences associated with their position in the family. As a result of the theoretical analysis of existing data it has been revealed that a limited list of works includes studying the phenomenon of the facilitative ability in family sphere. A significantly greater number of scientific papers is related to studying the use of facilitation in the field of education and upbringing in educational institutions due to the degree of openness of the mentioned areas in terms of interaction between people, functions and tasks assigned to them by the society, as well as the level of formalization of relations in dyads "teacher-student" and "parent-child". As a result of the carried out empirical study it has been found that tension, anxiety and dissatisfaction in family environment are manifested in shifting the focus on oneself and one's own problems. It has been proved that the current family status is not connected with the personal facilitative potential but directly or indirectly affects the motivation of an individual and helping actions, promotion in the development of the personality both in the field of family relations and in the field of education and upbringing, which is especially important if a subject works in this field (teachers, educators, trainers and so forth). Thus, one can be an efficient facilitator even having own family problems but not in the area of family counseling and assistance, both with clients and with family and friends. It has been established that there is no link between the current family status of an individual and efficiency of performing facilitative actions in the fields with incomplete distribution of social roles, professional environment (except for socioeconomic specialties), friendly relations. According to the results of the study manifestations of the inhibiting ability are obviously not associated with peculiarities of the personal emotional experience concerning the position and relations in the family but this fact does not exclude the influence of the family on its intensity at earlier stages of development. It has been shown that individuals with high level of all components of the facilitative potential are characterized by a favorable current family status according to all investigated parameters.

Keywords: inhibition, facilitation, facilitative potential, family relations, tension, anxiety, dissatisfaction

Подано до редакції 02.06.2015