

І.Д. Поспелова, М.В. Печерова

## ПСИХОЛОГІЧНИЙ СУПРОВІД ДІЯЛЬНОСТІ ВЧИТЕЛЯ В ПЕРІОД АДАПТАЦІЇ ПЕРШОКЛАСНИКІВ ДО НАВЧАННЯ У ШКОЛІ

Сьогодні проблема соціальної адаптації покоління, що зростає і виховується в сучасній школі постає на держаному рівні. За наказом Міністерства освіти і науки України від 14.02.05 № 99 виділені "Орієнтовані критерії оцінювання діяльності загальноосвітніх навчальних закладів". У другому розділі "Ефективність навчально-виховного процесу" під пунктом 2.2.1. визначається "Ступінь впливу навчального закладу на соціальну адаптацію учнів".

Соціальна адаптація – це інтегративний показник стану людини, що відображає її можливості виконувати певні біосоціальні функції [1; 5].

Наше дослідження стосується проблеми психологічної адаптації людини до умов нового соціального середовища, зокрема психологічного супроводу діяльності вчителя в період адаптації першокласників до навчання у школі.

Мета полягає у вирішенні питання інтенсифікації процесу психологічного супроводу діяльності вчителя в період адаптації першокласників до навчання у школі відповідно до їх типу стратегії адаптації.

В зв'язку з цим вирішувалися такі завдання:

- на основі аналізу літератури уточнити загальні поняття, щодо процесу психологічного супроводу діяльності вчителя в період адаптації першокласників до навчання у школі;
- розкрити загальні механізми та фази процесу формування певного типу стратегії адаптації до нових умов соціального середовища в онтогенезі;
- вивчити та узагальнити вікові особливості даного процесу;
- експериментально перевірити припущення, щодо формування певного типу стратегії адаптації до нових умов соціального середовища в онтогенезі.

В результаті аналізу літератури ми уточнили загальні поняття, щодо процесу адаптації в онтогенезі.

В ряді досліджень докладно визначається актуальність і значущість проблеми адаптації. На цей час нами узагальнено роботи з проблеми дослідження, стосовно понятійного, структурного, функціонального, вікового, гендерного та факторного аспектів.

Існують відповідні уявлення про адаптацію в різних психологічних школах. Так, згідно з гуманістичним напрямом, адаптація детермінується прагненням особистості до самоактуалізації (А.Маслоу, К.Роджерс).

Соціальна адаптація в психоаналітичній трактовці – це захист самості від почуття тривоги (З.Фрейд, А.Адлер, Е.Еріксон, Г.Гартман). У когнітивній психології процес і стан адаптації пов'язано з

когнітивним дисонансом (Л.Фестінгер, Ф.Хайдер), пошуком можливостей для його уникнення чи зменшення. Сучасний когнітивізм доповнює свої трактовки адаптації поняттям «життєві сценарії» (Р. Шенк, Р. Абельсон).

Творчий, активний характер адаптації міститься в уявленнях про неї в концепціях інтеракціоністів (Л.Філіпс, Т. Шибутані).

Гендерний аспект адаптації має відбиток в розробках Х. Вулі, Л. Холлінгворт, Ф. Денмарк, де одноставно стверджується відсутність статевих відмінностей у психології адаптаційної діяльності [6].

На етапі теоретичного вивчення проблеми психологічного супроводу діяльності вчителя в період адаптації першокласників до навчання в школі були уточнені певні поняття

Поняття адаптації є основним у нашому науковому дослідженні. Адаптація розуміється нами як процес активного пристосування людини до умов, що змінилися [3-5, 8]. Немало досліджень, стосується вивчення вікових особливостей даного процесу. Зокрема, адаптації дітей до школи. Сучасні вчені в різних аспектах вирішують конкретні завдання, щодо означеного питання. Загальні питання змісту і процесу адаптації та його значення для психології особистості розглядаються Г.А.Балом; діагностичні проблеми розкриваються в роботах А.Т. Фурмана, Н.Г. Ласкунової та І.А. Коробейнікова; причини шкільної дезадаптації аналізуються в концепціях В. С. Кагана, І.В. Крук, О.Ю. Осадько та інших.

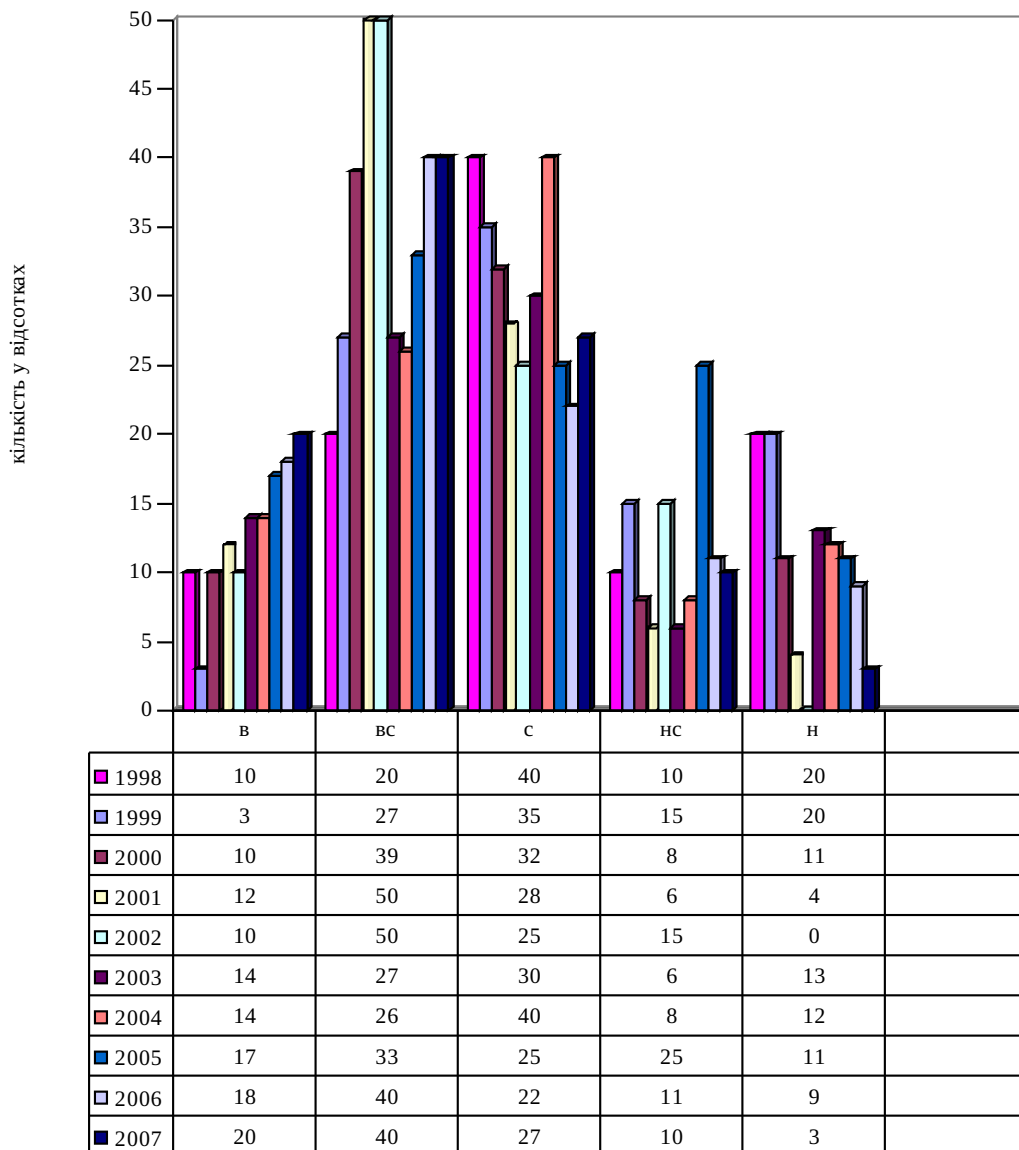
Адаптація дитини до школи досить тривалий процес, пов'язаний зі значною напругою в усіх системах організму. Більшість дослідників виділяють три фази адаптації:

- генералізована реакція, коли у відповідь на нову дію практично всі системи організму дитини відповідають бурхливою реакцією і значною напругою (2-3 тижні);
- нестійке пристосування, коли організм шукає і знаходить якісь оптимальні (або близькі до оптимальних) варіанти реакцій на незвичну дію;
- відносно стійке пристосування, коли організм знаходить найбільш відповідні, адекватні новим навантаженням, варіанти реагування [1].

Наша експериментальна робота по темі дослідження вже триває більше десяти років. Отримані дані показують, що в останні роки, починаючи з 2005 року, з'являється тенденція збільшення відсотку дітей, яким властиві високий (відповідно з 10% до 20%) і вище середнього (відповідно з 35% до 40%) рівні адаптації (Діаграма 1

). З іншого боку, не зменшується кількість дітей, що показують наявність порушення цього процесу. Деадаптацію можуть показувати різні категорії дітей, такі, що відчувають дефіцит уваги, ліворуки діти, діти з емоційними вадами та інші.

Рівні адаптації за період 1999-2007 роки



Узагальнення й аналіз матеріалів дослідження дали змогу виділити механізми формування адаптаційної пристосувальної поведінки через розгляд фаз стану стресу в певних вікових мережах та зонах адаптації, які представлені в таблиці 1.

Нами пропонується поняття «стратегія адаптації» – як узагальнений засіб гармонізації індивіда зі середовищем. Ця стратегія детермінується індивідуальними засвоєними чи вибудованими послідовними діями адаптації : усвідомленими чи неусвідомленими.

Ми стверджуємо, що у процесі пристосування до школи в дитини має прояв, як засвоєна стратегія

адаптації, так і її нова варіація

Якщо адаптація в нормі, то відбувається акомодация [2], т.т. пристосування або зміна стратегії для інтеграції старого і нового досвіду. У тому випадку, коли не триває нормальна адаптація то має місце дезадаптація.

Уточнено, що дезадаптація може проявлятися в суб'єктивно ускладненому функціонуванні без погіршення результатів діяльності, знижується тільки "коефіцієнт корисної дії". У такому випадку, ми особливу увагу приділяємо такому феноменові, як "ціна" для організму адаптаційної пристосувальної поведінки.

Визначено поняття "бар'єру психічної адаптації", коли зосереджуються всі потенційні можливості адекватної та цілеспрямованої психічної

діяльності. Аналіз тенденцій до надриву бар'єру психічної адаптації, дозволив виділити симптоми розладу адаптації та фактори, що його обумовлюють.

Таблиця 1

Психологічні фактори і механізми формування „бар'єру психічної адаптації” молодшого школяра

Фази стресу	Вікові мережі	Зони адаптації	Фрустраційні обставини
Народження	Немовля	Середовищна диференціація	пологи
Ходіння-падіння	Тоддлер	Фізична диференціація	Автономне функціонування
Амбівалентність почуттів	Старший тоддлер	Психічна диференціація	Відділення від матері
Едипальні бажання	Дошкільник	Поло-ролева ідентифікація	Невизначена гендерна орієнтація
Зміна соціального статусу	Молодший школяр	Децентрація, міжособові соціальні відносини	Перехід „бар'єру психічної адаптації”

Велике значення в такому узагальненні має інформація, що надається батьками дитини. Аналіз анкет батьків дозволив зробити декілька загальних припущень. Виявилось, що в 90% дітей переважає така стратегія адаптації, сценарій якої закладається на початку життя, а точніше, в пренатальний, пологовий та післяпологовий періоди. Відповідно до цього ми припускаємо, що жодна дитина, яка народжена в нормальних умовах природно наділена здатністю до гомеостазу. Якщо в пренатальний, пологовий та післяпологовий періоди виникають ситуації ускладнення, то природною реакцією організму є включення процесів адаптації, т.т. запуску певних адаптаційних механізмів. Ми вважаємо, що чим гірші умови, тим вище піднімається бар'єр адаптації.

Є досить велика кількість даних (93%) про значущість для формування стратегії адаптації особливостей проходження періоду оволодіння ходюю й мовою. Відповідно до цього ми припускаємо, що жодна дитина у віці тодлера, яка оволодіває ходюю і мовою прагне до автономії і пізнання навколишнього світу. Надмірне обмеження динаміки поведінки і пізнавальної активності дитини блокує адаптаційні механізми або гальмує їхній розвиток.

У подальшому періоді розвитку велике значення мають факти, що характеризують наявний досвід у дитини в дошкільному закладі. У зв'язку з цим, важливим є факт підготовки сфери відображення дитини до навчальної діяльності. В дошкільних закладах дитина має можливість отримати все необхідне, як для розвитку цієї сфери, так і для розширення свого соціального кола спілкування. Дуже важливим є той факт, що у процесі адаптації до дошкільного закладу в дитини виникає ситуація диференціації від матері, що ще вище піднімає бар'єр адаптації і віддаляє процес його надриву.

Узагальнюючи отримані данні ми стверджуємо, що до початку навчання у школі в дитини вже складається три типи стратегій адаптації.

Високобар'єрний тип. Що характеризується акомодативними можливостями з «високим коефіцієнтом корисної дії» і низькою ціною для організму адаптаційної пристосувальної поведінки.

Середньобар'єрний тип. Що характеризується середніми акомодативними можливостями з «середнім коефіцієнтом корисної дії» і можливим надривом бар'єру адаптації та середнім рівнем ціни для організму адаптаційної пристосувальної поведінки.

Низькобар'єрний тип. Що характеризується відсутністю акомодативних можливостей з «низьким коефіцієнтом корисної дії» і наявним надривом бар'єру адаптації та високою ціною для організму адаптаційної пристосувальної поведінки.

З самого початку, ми спиралися на детерміністичну концепцію діяльності (О.М.Леонтьєв) та особистості з урахуванням необіхевіористичного визначення адаптації (Г. Айзенк, Р. Хенк), як стану гармонії між індивідом та природою чи соціальним середовищем. Нами використано характеристику стану стресу, щоб описати структурні і змістові складові адаптаційної поведінки (Г. Сельє 1939).

Виявлено, що, оскільки організм і середовище знаходяться не у статичній, а в динамічній рівновазі, їх співвідношення змінюється постійно, як і процес адаптації.

Доведено, що психологічні механізми адаптації молодшого школяра суттєво ускладнюються, як зовнішніми факторами організації навчальної діяльності, так і внутрішніми змінами у психічному становленні молодших школярів. Серед перших домінуючими виступають фактори обмеження динаміки поведінки та інформаційне перенасичення дидактичного матеріалу. Стосовно внутрішніх, – вони переважно пов'язані з різною психологічною готовністю до навчальної діяльності.

Адаптація до навчальної діяльності не в усіх дітей виявляється однаковою. Багато чого залежить від учителя. Є групи дітей, що стикаються з

труднощами в навчанні, так звані діти "групи ризику"

У зв'язку з цим, ми визнали за доцільне спиратися в розробці концепції психологічного супроводу діяльності вчителя в період адаптації на особово-орієнтований підхід, як методологічну орієнтацію в педагогічній діяльності. Це дозволяє за допомогою опори на систему взаємозв'язаних понять, ідей і способів дій забезпечувати і підтримувати процеси самопізнання, самобудівництва і самореалізації особи дитини, розвитку його неповторної індивідуальності.

Цей підхід забезпечується за допомогою принципів: самоактуалізації, індивідуальності, суб'єктивності, вибору, творчості і успіху, довіри і підтримки.

Порівняно з традиційним підходом особово-орієнтований підхід відрізняється за змістом наповнення таких складових навчально-виховного процесу, як: учень – учитель; методи навчання; процес та результат навчання.

В сучасній школі, де велика кількість наповнювання класу, одному вчителю важко працювати у відповідності з указаним підходом. Психолог, який має можливість особистісного спілкування як з учителем, так і з учнем, як ніхто спроможний допомогти їм вийти на шлях співпраці на суб'єкт-суб'єктному рівневі.

Одним з розповсюджених запитів шкільному психологові з боку вчителя, на думку І.В. Дубровиної, є проблема емоційної нестійкості, нерівноваженості учнів [3, 5]. Схильність до дезадаптації виявляється в особистісних рисах ставлення дитини до процесів навчання і поведінки в класі через розвиток станів нервово-психічної напруги у школярів, що, у свою чергу, призводить до формування відхилень у психічному здоров'ї, порушення поведінки в школі і дома, та втрати позитивної мотивації до навчання.

На етапі діагностики в нашому дослідженні ставилася мета не тільки виявити учнів, які мають ознаки можливої дезадаптації, але й провести аналіз причин, що можуть порушити адаптаційні механізми. Відомо, що неадаптований учень рідко показує високі результати в навчанні, і то – тільки за рахунок великої особистісної віддачі й затрат.

Для вирішення поставлених задач були використані наступні методики: "Малюнок родини"; анкета батьків "Суб'єктивне внутрішнє оцінювання членів родини"; проективна методика "Дім – дерево – людина"; соціометрія; групова діагностика "Готовності до школи" І.Д. Поспелової; проективна методика на вимірювання внутрішнього стану дитини "Кольорова лінійка"; тест Філіпса "Шкільної тривожності"; методика "Я був, є, буду".

Таким чином, за нашим дослідженням 26% першокласників виявили високий рівень адаптації до школи; 46% – середній рівень і 28% – низький рівень адаптації.

Останні склали групу ризику, щодо адаптації до шкільного навчання.

Було узагальнено, що діти, які входять до групи ризику, мають як зовнішні так і внутрішні показники низької адаптації. В них низький рівень саморегуляції, уваги, пам'яті, низький рівень адаптації в колективі. Також у групі виявлено неадекватне ставлення батьків до дитини. Зокрема, в усіх випадках мала місце недостатня увага з боку батьків до дитини. Всі проблеми чи конфлікти, які оточували дитину – це, як показав аналіз, є її намагання повернути увагу, як учителя, так і батьків до себе.

Аналіз результатів дослідження тенденцій до формування означеної стратегії та узагальнення ряду закономірних фактів було покладено в основу профілактичної і корекційної роботи.

Для полегшення процесу супроводу для дітей "групи ризику", ми розробили індивідуальний "Психологічний паспорт" у вигляді картки, де за розділами відображалися загальні результати діагностики, визначалися напрями корекційної роботи, та завдання консультацій з батьками. Також у них мали відображатися результати формуючої роботи.

Саме для цього контингенту нами було розроблено систему допомоги, щодо супроводу їх співпраці з учителем, родиною і однолітками.

Ми розробили поради для батьків, з метою допомоги у вихованні дитини.

Нами проведено апробацію системи занять для групової корекційно-відновлювальної роботи за такими напрямками: проблеми спілкування; корекція особистісних вад; проблеми мотивації мисленнєвої активності; розвиток пізнавальної сфери; проблеми рухливої, імпульсивної поведінки; проблеми агресивності; корекція емоційно-вольової сфери; праця з батьками; праця з учителями.

Таким чином, на основі аналізу літератури уточнено загальні поняття, щодо процесу психологічного супроводу діяльності вчителя в період адаптації першокласників до навчання у школі;

- розкрито загальні механізми та фази процесу формування певного типу стратегії адаптації до нових умов соціального середовища в онтогенезі;

- вивчено та узагальнено вікові особливості даного процесу;

- експериментально перевірено припущення, щодо формування певного типу стратегії адаптації до нових умов соціального середовища в онтогенезі.

## ЛІТЕРАТУРА

1. Адаптация организма школьников к учебным и физическим нагрузкам. Под ред. Хрипковой А.Г. – М., 1982.
  2. Андреева Г.М. Социальная психология. – М., Аспект Прогрес, 1996. – 480 с.
  3. Балл Г.А. Понятие адаптации и его значение для психологии личности // Вопросы психологии. – 1988. – №1.
  4. Божович Л.И. Личность и ее формирование в детском возрасте. – М., 1968.
  5. Каган В.Е. Психогенные формы школьной дезадаптации // Вопросы психологии. – 1984. – №4.
  6. Крук И.В. Клинико-психопатологические аспекты состояний учебной дезадаптации. – Дис. на соиск. уч. степени доктора мед. наук. – К., 1994.
  7. Леонтьев А.Н. Педагогическое общение. – М., Просвещение, 1979. – 616 с.
  8. Лусканова Н.Г., Коробейников И.А. Диагностика школьной дезадаптации – М.: Ред. изд. Центр Консорциума «Социальное здоровье России», 1993.
  9. Лязина Л.В. Профилактика школьной дезадаптации посредством развития индивидуальности. – Самара, 2003.
  10. Пиаже Ж. Речь и мышление ребенка. – М., 1923.
- Подано до редакції 29.03.08

#### РЕЗЮМЕ

У статті висвітлено основні напрями психологічного супроводу діяльності вчителів в період адаптації першокласників до навчання в школі.

**Ключові слова:** психологічний супровід, адаптація, група ризику, дезадаптація, "бар'єр психічної адаптації".

#### РЕЗЮМЕ

В статье освещены основные направления учителя в период адаптации первоклассников к психологического сопровождения деятельности обучению в школе.

**Ключевые слова:** психологическое сопровождение, адаптация, группа риска, дезадаптация, "барьер психической адаптации".

#### SUMMARY

The article demonstrates some basic direction of period of adaptation of first- form pupils to studying at psychological accompaniment of teachers' activity in the school.

**Keywords:** psychological accompaniment, adaptation, risk group, disadaptation, the barrier of psychic adaptation.