

УДК: 378+159.922.27

О. Ю. Булгакова

**ТЕРМІНАЛЬНІ АСПЕКТИ У ЦІННІСНІЙ МОДЕЛІ СОЦІАЛЬНОЇ ВЗАЄМОДІЇ**

*Приводиться перелік термінальних цінностей в значенні елементів ціннісної моделі соціальної взаємодії у складі учбово-професійної діяльності у ВНЗ. Найбільш значущою для респондентів є реалізація творчого потенціалу і творча самореалізація, а найменш значущими – пошана з боку оточення, духовні цінності, бажаний соціальний статус. Пропонуються способи для цілеспрямованої підготовки студентів до соціальної взаємодії.*

**Ключові слова:** навчально-професійна діяльність, соціальна взаємодія, термінальні цінності.

У загальній проблематиці функціонування і розвитку вищої професійної освіти (С. Я. Батишев, М. Д. Нікандров, М. С. Розов, В. А. Садовнічий, В. О. Слатьонін, Г. П. Щедровицький та інші) питання підготовки студентів ВНЗ до соціальної взаємодії має посідати одне із важливих місць.

На нашу думку, провідними ознаками соціальної взаємодії (Г. М. Андрєєва, Ю. Г. Волков, В. І. Добренков, Л. Г. Іонін, А. І. Кравченко та ін.) у професійній (навчально-професійній) діяльності (праці) є: 1) задоволення від професійної (навчально-професійної) діяльності (праці); 2) професійна діяльність як важлива складова смислової системи особистості; 3) професійна (навчально-професійна) діяльність (праця) як умова матеріального благополуччя; 4) значущість духовних цінностей у складі професійної (навчально-професійної) діяльності (праці); 5) реалізація творчого потенціалу у професійній (навчально-професійній) діяльності (праці); 6) самореалізація у професійній (навчально-професійній) діяльності (праці); 7) самовдосконалення і творче зростання; 8) бажаний соціальний статус; 9) повага з боку начальства; 10) повага з боку колег; 11) упевненість у завтрашньому дні.

Відповідно до наведеного переліку термінальних цінностей, які, за М. Рокичем, виражають переконання в тому, що кінцева мета індивідуального існування варта того, щоб до неї прагнути, соціальна взаємодія у професійній діяльності постає як фактор матеріального, емоційного, духовного благополуччя. Вона забезпечує можливість самоствердження і, отже, самозбереження за рахунок реалізації творчого потенціалу шляхом самовдосконалення і творчого зростання, досягнення бажаного соціального статусу, а також можливість бути значущим для оточення (вертикальні/горизонтальні взаємовідносини).

Опитування респондентів (52 студентки 1 курсу факультету початкових класів ПНПУ імені К. Д. Ушинського) дало можливість отримати зведення, які є опосередкованою характеристикою їхнього минулого досвіду щодо переживання подій у контексті навчально-професійної діяльності.

На судження опитувальника "Я отримую задоволення від моєї професійної праці (навчально-професійної діяльності)" були отримані відповіді "завжди" (34.6%), "майже завжди" (40.4%), "у середній мірі" (9.6%) та "інколи" (15.4%). Отримані дані свідчать про

міру позитивного досвіду респондентів. Сумарний показник оцінок "завжди" та "майже завжди" (75.0%) вказує на міру відповідності умов соціальної взаємодії уявленим респондентів про належне у навчально-професійній діяльності.

Вважаємо за необхідне наголосити на тому, що саме незначна розбіжність між бажаним (нормативні вимоги діяльності) та фактичним (рівень розвитку індивідуальної діяльничої системи), яка виражається в ознаці "майже", забезпечує діячеві умови для визначення не тільки елементів неподібності, але й шляхів наближення до еталонного виконання.

Про міру відповідності навчально-професійної діяльності смислової системі респондентів можна судити на основі відповідей респондентів на судження "Завдяки моїй роботі (навчально-професійній діяльності) моє життя наповнюється смыслом".

Оцінки "завжди" (28.8%), "майже завжди" (36.5%), "у середній мірі" (28.8%) та "інколи" (5.8%) свідчать про особливості ставлення респондентів до навчально-професійної діяльності як особистісно значущої.

Міра особистісного залучення респондентів як діячів до процесів, що відбуваються у їхній провідній діяльності, простежується у наведеному розподілі відповідей. У порівнянні з попереднім "задоволенням від діяльності" (загальна оцінка 75.0%) зниження сумісної оцінки "завжди" та "майже завжди" відносно її смислової значущості (дорівнює 65.3%) вказує на існування певної розбіжності між її процесуальністю (і, отже, більшою залежністю від ситуації) та її особистісно значущістю.

Про усвідомлення міри значущості праці взагалі та навчально-професійної праці, зокрема, можна судити на підставі відповідей респондентів на судження "Головним орієнтиром у моїй професійній праці (навчально-професійній діяльності) є матеріальне благополуччя" – "завжди" (30.8%), "майже завжди" (30.8%), "у середній мірі" (7.7%), "інколи" (30.8%).

Смисл цього судження утворюють поняття "праця" ("доцільний інструментальний процес створення предметів задоволення потреб" [6, с. 696]), "потреба" ("потреба в чому-небудь, необхідному для підтримки життєдіяльності..." [6, с. 518]), "об'єктивна доцільність" ("відповідність процесу його об'єктивній моделі" [1, с. 202]). Із співставлення зазначених понять випливає, що за практично рівним поділом відповідей респонденти, беручи участь у соціальній взаємодії, орієнтуються або

виключно на матеріальну складову (працюють заради стипендії), або додають до неї щось ще, або орієнтуються на неї лише іноді (стипендія не є вирішальною умовою їхнього існування).

Ставлення до такої складової професійної праці (навчально-професійної діяльності), як духовні цінності, простежується у відповідях на судження "Важливе місце у моїй професійній праці (навчально-професійній діяльності) посідають духовні цінності". Звертає на себе увагу 57.7% відповідей "у середній мірі" у порівнянні із 30.8% відповіді "майже завжди" і особливо 11.5% відповіді "завжди".

Якщо розглядати духовність [2] як вираження моральних цінностей [3] та традицій [5], то отримані дані можна інтерпретувати як відсутність у респондентів належної уваги до регулятивних аспектів соціальної взаємодії як предмету довільної рефлексії. Це означає, що інтерактивні відносини у соціальній взаємодії здійснюються на основі схем дій, що склалися у діячів до цього моменту. Такі схеми дій можна розглядати як такі, що мають багато спільного зі стереотипним реагуванням особи на ситуацію. Саме така схильність до стереотипної поведінки є причиною, яка у багатьох випадках спричиняє труднощі у соціальній взаємодії.

Виходячи із порівняння даних про матеріальні та духовні орієнтири у професійній діяльності і, отже, у соціальній взаємодії, доходимо висновку про більшу зорієнтованість наших респондентів на матеріальні, ніж на моральні регулятори. Це вказує на необхідність в організації спеціальної роботи з формування відповідних регулятивних механізмів та їх інтерналізації. Окрім того, можна зробити висновок про те, що матеріальна складова як безпосереднє підкріплення у регулятивній системі за своїм розвитком передре моральній складовій, яку ми розглядаємо як підкріплення, що адресовано більш складним моральним регуляторам.

Ставлення до професійної (навчально-професійної) праці як до можливості вираження себе в унікальних результатах [4] виявляється у відповідях на судження "Від моєї професійної праці (навчально-професійної діяльності) я очікую повної реалізації мого творчого потенціалу". Так, відповідь "завжди" дали 69.2% і "майже завжди" 23.1% респондентів.

Творча складова у професійній діяльності є показником прагнення діяча до самоствердження, провідними ознаками якого є як жадання високої оцінки і самооцінки себе як особистості. Це у свою чергу вказує на значущість засвоєння атрибутів праці та їх присвоєння і перетворення на елементи власної діяльності з метою отримання таких результатів, які є опосередкованою характеристикою, що вказує на відповідну соціумну значущість особистості діяча. Якщо взяти до уваги значення сумарного показника відповідей "завжди" та "майже завжди", який дорівнює 92.3%, то не виникає жодного сумніву щодо творчих установок діячів як до вельми поширеного явища у соціальній взаємодії.

Відчуття особою власного творчого потенціалу та міри його переживання як певного поштовху до саморе-

алізації можна прослідкувати на прикладі відповідей респондентів на судження "У моїй професійній праці (навчально-професійній діяльності) я прагну до творчої самореалізації", на яке було отримано 59.6% відповідей "завжди", 13.5% відповідей "майже завжди", 19.2% відповідей "у середній мірі" та 7.7% відповідей "інколи".

На підставі отриманих даних доходимо висновку не тільки про міру поширеності прагнення до самореалізації у провідній діяльності, але й про значущість самореалізації для життєдіяльності людини взагалі. Оскільки її буття відбувається у різних буттєвих контекстах, які, як правило, мають ознаки соціальної взаємодії різної ступені вираженості, можна дійти висновку про те, що діяч за будь-яких умов схильний проявляти тенденцію до самореалізації.

Ставлення до себе з огляду на успішність у професійній (навчально-професійній) діяльності, особливості якого ми помічаємо у відповідях респондентів на судження "Моя професійна праця (навчально-професійна діяльність) забезпечує мені самовдосконалення і творче зростання" ("завжди" 17.3%, "майже завжди" 44.2%, "у середній мірі" 13.5%, "інколи" 25.0%), містить певну вказівку щодо можливостей їхнього самовдосконалення як діячів і, отже, як учасників соціальної взаємодії. Там, де є досить низький показник відповідей "завжди" (17.3%), можна сподіватись на присутність імпліцитного прагнення до підвищення власного "учнівського професіоналізму" за рахунок вирішення діалектичного протиріччя між уявленням про належне та фактично отримане. Усунення такого протиріччя в умовах навчально-професійної діяльності передбачає наявність відповідної дидактичної підтримки та психологічного супроводу, організація якого повинна входити у зміст роботи фахівців університетських кафедр. Це означає, що прагнення особи до самореалізації себе і як особистості, і діяча у різних ситуаціях соціальної взаємодії супроводжується певною уважністю до успішних дій оточуючих та їх засвоєнням з використанням механізмів соціального навчання.

Розглядаючи соціальну взаємодію з огляду на її статусно-рольовий характер, завдяки якому кожний діяч постає як носій не тільки особистісних властивостей, але і статусних та рольових характеристик, за допомогою відповідей респондентів – студентів 1 курсу педагогічного університету – на судження "Я відчуваю, що моя професійна праця (навчально-професійна діяльність) забезпечує мені бажаний соціальний статус" отримати уявлення про особливості переживання ними власного положення у соціумі. Усвідомлення того, що навчально-професійна діяльність є засобом і умовою досягнення ними шуканого соціального статусу, міра якого простежується у відповідях "завжди" (25.0%), "майже завжди" (50.0%), "у середній мірі" (9.6%) та "інколи" (15.4%), вказує на певну чутливість респондентів як діячів до того соціумного середовища, в якому вони мають виконувати функції, наказані їм правилами та вимогами навчально-професійної діяльності. Це означає, що за будь-яких

обставин діяч сприймає себе і як носія певного індивідуального статусу, і як члена або учасника певної статусної соціальної групи (груповий статус). Інакше кажучи, у соціальній групі він виявляє власне статусне положення згідно з ієрархічними взаємовідносинами у ній, одночасно опосередковано оцінюючи власний соціальний статус через приналежність до цієї групи.

З огляду на значущість для статусно-рольових взаємин у групі ставлення у системах "керівник (викладач) – підлеглий (студент)" та "підлеглий (студент) – підлеглий (студент)" до нашого опитувальника були залучені судження "Мені важливо, щоб мене більш поважало начальство (викладачі), ніж колеги по роботі (товариші з навчання)" та "Мені важливо, щоб мене поважали колеги (товариші з навчання) по роботі, ніж начальство (викладачі)". Відповіді "завжди" та "майже завжди" повинні були показати ступінь значущості для респондентів взаємин статусного підпорядкування у порівнянні з рівностатусними взаємовідносинами.

Відповіді "завжди" (1.9%) та "майже завжди" (23.1%) у порівнянні із відповідями "у середній мірі" (34.6%) та "інколи" (40.4%) вказують на те, що потреба у визнанні з боку викладачів не є значущою для респондентів – студентів 1 курсу педуніверситету. За показниками відповідей "завжди" (15.4%), "майже завжди" (15.4%), "у середній мірі" (23.0%) та "інколи" (44.2%) для наших респондентів також не є значущою потреба у визнанні з боку інших студентів – товаришів з навчання.

Розглядаючи отримані дані як такі, що забезпечують опосередковане уявлення про значущість інших осіб як діячів у потенційних ситуаціях соціальної взаємодії, можна зробити попередній висновок про те, що потреба у визнанні з боку іншого як показник прагнення бути значущим для іншої людини є одночасно прагненням до відповідної оцінки згідно до певного сформованого еталону – еталону діяча. Оскільки відповіді "у середній мірі" (23.0%) та "інколи" (44.2%) переважають над відповіді "завжди" та "майже завжди", можна зробити висновок про рівень сформованості того еталону, за яким відбувається оцінка іншого і самооцінка як професіонала.

Продовжуючи наші міркування щодо еталону професіонала, ми повинні зазначити, що такий еталон знаходиться у процесі формування. У такому разі ми повинні визнати значущість інтерактивних ситуацій, які утворюють зміст професійної (навчально-професійної) діяльності, для формування відповідних образів, пов'язаних з професійною діяльністю, і, отже, узагальненого концепту соціальної взаємодії. У цьому концепті належне місце повинен займати образ іншого діяча, пов'язаний з ідеєю про відношення співпраці з ним у потенційних ситуаціях соціальної взаємодії.

Судження нашого опитувальника, яке містить певне сутнісне узагальнення щодо основного екзистен-

ційного смислу соціальної взаємодії – бути основою соціумного благополуччя, а саме "Завдяки моїй професійній праці (навчально-професійній діяльності) я відчуваю упевненість у завтрашньому дні", спонукало наших респондентів до відповідей "завжди" (30.8%), "майже завжди" (40.4%) та при відсутності відповідей "у середній мірі" до відповіді "інколи" (28.8%).

Розглядаючи судження опитувальника стосовно термінальних цінностей як термінальну модель у складі загальної ціннісної моделі соціальної взаємодії, ми використали отримані відповіді "завжди" як зведення про найбільш усталені і, отже, найбільш значущі аспекти соціальної взаємодії з точки зору наших респондентів (рис. 1).

Наведені дані вказують рівень значущості професійної (навчально-професійної) діяльності як чинника, який забезпечує переживання відчуття безпеки у різних її проявах (психологічна, соціальна, соціумна, професійна, соціально-психологічна безпека), що в принципі може бути прочитано в термінах ієрархічної моделі потреб А. Маслоу [7], де потреба в безпеці є, у першу чергу, потребою у відчутті упевненості, позбавленні від страху та невдач.

Згідно з наведеним, одна третина респондентів є зорієнтованою на те, щоб відчувати захищеність, досягнення якої, на їхню думку, є можливим завдяки професійній (навчально-професійній) діяльності. Провідним орієнтиром у цьому питанні є їхня власна успішність у їхній провідній діяльності з огляду на її значущість для забезпечення шуканого статусу у системі відношень із соціумним оточенням.

Якщо взяти за орієнтир шкалу для визначення рівня значущості термінальних цінностей у складі ціннісної моделі соціальної взаємодії (а) 0 – 25% – низький рівень; б) 26 – 50% – середній рівень; в) 51 – 75% – рівень вище за середній; г) 76 – 100% – високий рівень), то частота їх оцінювання респондентами як значущих за оцінкою "завжди" вказує на те, що найбільш значущими для них є п. 5 – реалізація творчого потенціалу та п. 6 – творча самореалізація. Це означає, що у соціальній взаємодії особа більш за все прагне до самореалізації (самоактуалізації, за термінологією А. Маслоу).

Ті термінальні цінності, значущість яких зафіксовано на низькому рівні (п. 9 – повага з боку старшого за статусом; п. 4 – духовні цінності; п. 10 – повага з боку рівних за статусом; п. 7 – самовдосконалення і творче зростання; п. 8 – бажаний соціальний статус), підлягають "добудуванню" у відповідній виховній роботі та шляхом відповідних тренінгових вправ, мета яких полягає у створенні умов для цілеспрямованого усвідомлення зазначених цінностей як значущих. До названих термінальних цінностей слід також додати такі, які за оцінкою "завжди" належать до середнього рівня (п. 1 – задоволення від діяльності; п. 2 – смислова значущість діяльності; п. 3 – матеріальне благополуччя).

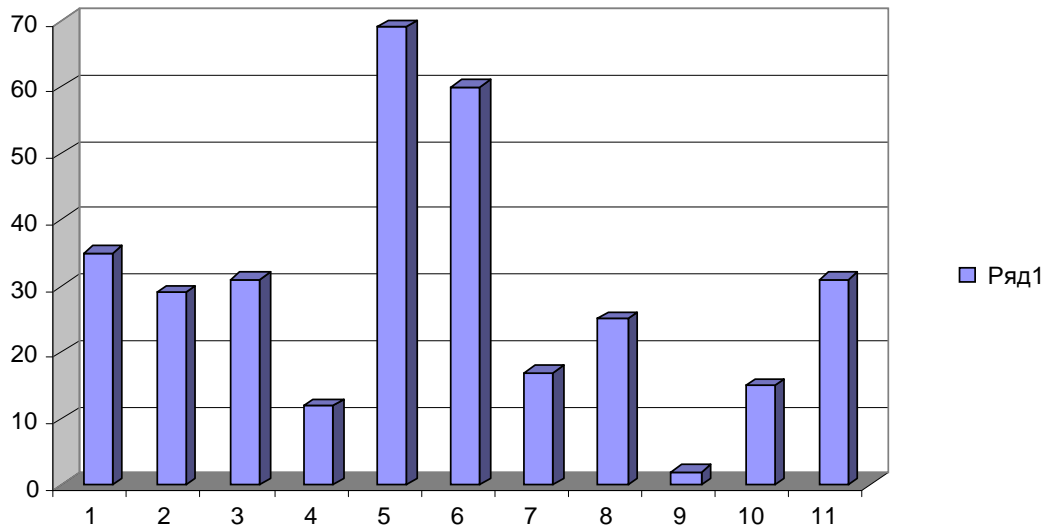


Рис. 1. Міра значущості термінальних цінностей у складі ціннісної моделі соціальної взаємодії (за оцінкою "завжди")

**Примітка:** 1 – задоволення від професійної (навчально-професійної) праці; 2 – смислова значущість діяльності; 3 – матеріальне благополуччя; 4 – духовні цінності; 5 – реалізація творчого потенціалу; 6 – творча самореалізація; 7 – самовдосконалення і творче зростання; 8 – бажаний соціальний статус; 9 – повага з боку старшого за статусом; 10 – повага з боку рівних за статусом; 11 – упевненість у завтрашньому дні.

Якщо цінності, виражені максимальними та мінімальними величинами, розглядати як протилежності, а протилежності – як основу функціональної системи, що у підсумку дає шуканий результат, необхідний для формування психологічного базису, використовуваного у соціальній взаємодії, то у такому випадку ми отримуємо наступну функціональну систему: реалізація творчого потенціалу, творча самореалізація (max) – повага з боку старших та рівних за статусом, духовні цінності (min).

Вирішення діалектичних протиріч у цій функціональній системі має відбуватися, як ми вважаємо, за рахунок усвідомлення ситуацій, в яких наголошується змістом (принцип змістовного наголошення) функціональна доцільність другого, менш вираженого елемента. У нашому випадку змістовному доказу підлягає функціональна значущість поваги з боку оточуючих (старших, рівних за статусом) та духовних цінностей. Змістовний доказ має відбуватися шляхом: а) спостереження за комунікативною ситуацією (роль

спостерігача); б) розв'язання комунікативної ситуації; в) участі у тренінговій ситуації. Виконання кожного завдання має завершуватись відповідним аналізом, змістовним стрижнем якого є ідея про функціональну значущість поваги з боку оточуючих для досягнення шуканого результату у взаємодії.

Зазначимо, що найбільш суттєвим моментом перебігу процесів у функціональній системі є те, що вихідним базисом є найбільш вагома цінність, до якої особа прагне у найбільшій мірі. У ситуації формування особа повинна сама дійти висновку про функціональну значущість найбільш знехтуваної цінності. Засвоєння особою ідеї про інтерактивну і, отже, буттєву корисність певної термінальної цінності відбувається за умови ототожнення себе з її носіями.

На нашу думку, прагнення до тієї чи іншої термінальної цінності є зліпком із провідних тенденцій, притаманних тій чи іншій соціальній спільноті, соціального середовища, суспільства у цілому.

#### ЛІТЕРАТУРА

1. Вступ до загальної психології: програмний довідник / укладач Л. К. Велитченко. – Одеса: видавець Букаєв Вадим Вікторович, 2009. – 404 с.

2. Духовність [Електронний ресурс]. – Режим доступу: ru.wikipedia.org.

3. Моральные ценности [Электронный ресурс]. – Режим доступа: universal\_ru\_en.academic.ru.

4. Творчество [Электронный ресурс]. – Режим доступа: ru.wikipedia.org.

5. Традиция [Электронный ресурс]. – Режим доступа: ru.wikipedia.org.

6. Философский энциклопедический словарь / Гл. редакция: Л. Ф. Ильичев, Н. Н. Федосеев, С. М. Ковалев, В. Г. Панов. – М.: Сов. энциклопедия, 1983. – 840 с.

7. Maslow, A. H. The father reaches of human nature / A. H. Maslow. – New York: Arkana, 1993. – 407 p.

## REFERENCES

1. Velytchenko, L. K. (Eds.). (2009). *Vstup do zahalnoi psykholohii: prohramnyy dovidnyk [Introduction to General Psychology: Program Guide]*. Odesa: vydavets Bukaiev Vadym Viktorovych [in Ukrainian].
2. Duhovnost [Spiritual values]. (n.d.). *ru.wikipedia.org*. Retrieved from <http://ru.wikipedia.org> Духовность [in Russian].
3. Moralnyye tsennosti [Moral values]. (n.d.). *universal\_ru\_en.academic.ru*. Retrieved from [http://universal\\_ru\\_en.academic.ru](http://universal_ru_en.academic.ru) ...моральные\_ценности [in Russian].
4. Tvorchestvo [Creativity]. (n.d.). *ru.wikipedia.org*. Retrieved from <http://ru.wikipedia.org> Творчество [in Russian].
5. Traditsiya [Tradition]. (n.d.). *ru.wikipedia.org*. Retrieved from <http://ru.wikipedia.org> Традиция [in Russian].
6. Ilchev, L. F., Fedoseyev, N. N., Kovalev S. M., & Panov, V. G. (Eds.). (1983). *Filosofskiy entsiklopedicheskiy slovar [Encyclopedic dictionary of philosophy]*. Moscow: Sovetskaya entsiklopediya [in Russian].
7. Maslow, A. H. (1993). *The father reaches of human nature*. New York: Arkana [in English].

*E. Ю. Булгакова*

#### ТЕРМИНАЛЬНЫЕ АСПЕКТЫ В ЦЕННОСТНОЙ МОДЕЛИ СОЦИАЛЬНОГО ВЗАИМОДЕЙСТВИЯ

Проблема социального взаимодействия рассматривается с точки зрения ведущих терминальных ценностей как элементов ее регулятивной системы (удовольствие от профессиональной деятельности, смысловая значимость профессиональной деятельности, материальное благополучие, духовные ценности, реализация творческого потенциала, самореализация, самосовершенствование и творческий рост, желаемый социальный статус, уважение со стороны начальства и коллег, уверенность в завтрашнем дне. Установлено, что наиболее значимой для респондентов является реализация творческого потенциала и творческая самореализация, а наименее значимыми – уважение со стороны окружения, духовные ценности, желаемый социальный статус. Отмечается, что стремление к той или иной терминальной ценности отражает ведущие тенденции в социумной среде. Предлагаются способы для целенаправленной подготовки студентов к социальному взаимодействию. Автор доказывает, что подготовка к социальному взаимодействию должна основываться в частности на формировании соответствующих терминальных ценностей. В основу такого формирования должна быть положена идея функциональной системы. Ценности, выраженные максимальными (реализация творческого потенциала, творческая самореализация) и минимальными величинами (уважение со стороны старших и равных по статусу, духовные ценности), рассматриваются как противоположности и, следовательно, как основа функциональной системы, которая в итоге дает искомый результат, необходимый для формирования психологического базиса, используемого в социальном взаимодействии. Аргументировано, что разрешение диалектических противоречий в функциональной системе должно происходить за счет управляемой рефлексии и осознания содержания интерактивных ситуаций.

**Ключевые слова:** учебно-профессиональная деятельность, социальное взаимодействие, терминальные ценности.

*O. Yu. Bulhakova*

#### TERMINAL ASPECTS IN THE VALUE MODEL OF SOCIAL INTERACTION

The problem of social interaction is considered from the point of view of the leading terminal values as elements of its regulatory system (satisfaction with professional activity, importance of professional activities, material wealth, spiritual wealth, realization of the creative potential, self-fulfillment, self-improvement and creative growth, desired social status, respect of superiors and colleagues, confidence in the future, etc.). It is found that the most significant peculiarities for respondents are the realization of the creative potential and creative self-fulfillment, however the least important ones are the respect of other people, spiritual values and desired social status. It is noted that the pursuit of one or the other of the terminal values reflects the leading trends in the social environment. The ways to focus on training students for social interaction are suggested. It is proved that the training for social interaction should be based in particular on the formation of the corresponding terminal values. The fundamentals of this formation should be based on the idea of functional systems. The values expressed by maximum (realization of the creative potential, creative self-fulfillment) and by minimum values (respect of senior people and people who are equal in status, spiritual values) are seen as opposites, and therefore as the basis of a functional system, which eventually gives the desired result necessary to create a psychological basis used in social interaction. It is argued that the resolution of the dialectical contradictions in functional system must occur by a controlled reflection and awareness of the content of interactive situations. One should note that the most significant aspect of processes in a functional system is that the starting base is the most important value, to which a person is committed to the greatest extent. In the case of forming a person must independently conclude about the functional significance of the most scorned values. In our opinion, the desire for particular terminal values is the replica of the leading trends inherent in a particular social community environment and the society in general.

**Keywords:** educational-professional activity, social interaction, terminal values.

*Подано до редакції 02.08.14*