

го керівника ВНЗ (83 %); головними витоками самоосвітньої діяльності вважають самоаналіз і вивчення літератури (68 %), але лише третя частина респондентів реалізує на практиці найбільш дієві напрямки та засоби самоосвіти.

Висновки та перспективи подальших наукових досліджень. У нашому дослідженні було встановлено, що самоосвіта керівників ВНЗ стає фактором їхнього саморозвитку за таких умов: самоосвітня діяльність має концептуальне обґрунтування, здійснюється як безперервний процес, зміст якого спрямований на самопізнання й самовдосконалення; та вдосконалення професійних та особистісних компетенцій.

Отже, сьогодні самоосвітня діяльність є передумовою ефективного управління закладом освіти, результатом її є підвищення рейтингу керівника навчального закладу, складовою його професійної репутації. Завдяки самоосвітньої діяльності організовується інноваційна діяльність закладу освіти та підвищується інноваційна мобільність керівника. Разом з тим, подальшого вивчення потребують питання самоконтролю та самооцінки діяльності керівника, що спрямована на самоосвіту.

ПОСИЛАННЯ ТА ПРИМІТКИ

1. Підготовка магістра за спеціальністю специфічних категорій 8.000009 “Управління навчальним закладом”. Галузевий стандарт вищої освіти України. – К. : Міністерство освіти і науки України. 2006. – 61 с.

2. Авдеев А.П. Влияние дифференцированного подхода к учащимся в процессе обучения на развитие у них стремления к самообразованию / А.П. Авдеев // Формирование у учащихся стремления к самообразованию. -Волгоград: ВГПИ, 1976. - С. 43-49.

3.Айзенберг А.Я. Педагогические проблемы самообразования // Советская педагогика. - 1968. - № 11. - С. 51-61.

4. Князева М.Л. Ключ к самосозиданию /М.Л. Князева - М.: Молодая гвардия, 1990. – 255 с.

5. Коджаспирова Г.М. Культура профессионального самообразования педагога. Пособие / Под. ред. Ю. М. Забродина - М. : АО «ЦИТП», 1994. – 344 с.

6. Розпутенко І.В. Проблеми ефективності підвищення кваліфікації керівних кадрів: колективна монографія /І.В.Розпутенко, Н.В.Грицяк, В.О. Глущенко, Н.Г.Прортасова. - К. : К.І.С., 2003. - 224 с.

7. Шуклина Е.А. Технологии самообразования: социологический аспект / Е.А. Шуклина // Общественные науки и современность. - 1999. - №5. - С. 140-151.

8. Управление высшим учебным заведением : учебник /Под ред. д-ра эконом. наук. проф. С.Д.Резника – М. : ИНФА – М, 2011. – 768 с.

ПРИНЦИПИ ПОБУДОВИ І ЗАГАЛЬНА ХАРАКТЕРИСТИКА СИСТЕМИ ПСИХОЛОГІЧНОЇ КОРЕКЦІЇ ОСІБ З ПСИХОФІЗИЧНИМИ ВІДХИЛЕННЯМИ (НА ПРИКЛАДІ АУТИЗМУ)

УДК: 159.922.76:159.93(043.5)

Душка А.Л.

В статті розглядаються принципи побудови і загальна характеристика системи психологічної корекції осіб з психофізичними

відхиленнями (на прикладі аутизму). Теоретичною гіпотезою методології системи побудови корекційної роботи є ствердження про системні зміни в психіці дітей з аутизмом в процесі їх онтогенетичного розвитку. Проведене нами дослідження показало, що корекційна робота з дітьми з аутизмом приносить найбільш позитивні результати в разі раннього психологічного діагностування з подальшою корекційною дією в найбільш ранні етапи онтогенетичного розвитку. Досвід проведення психокорекційної роботи свідчить про необхідність чіткого дотримання організації життя дитини з аутизмом, як в умовах дошкільних установ, так і в умовах сімейного виховання.

Ключові слова: система психологічної корекції, діти з психофізичними відхиленнями, сімейне виховання.

Душка А.Л.

В статье рассматриваются принципы построения и общая характеристика системы психологической коррекции лиц с психофизическими отклонениями (на примере аутизма). Теоретической гипотезой методологии системы построения коррекционной работы является утверждение о системных изменениях в психике детей с аутизмом в процессе их онтогенетического развития. Проведенное нами исследование показало, что коррекционная работа с детьми с аутизмом приносит наиболее положительные результаты в случае раннего психологического диагностирования, с последующей коррекционной работой в наиболее ранние этапы онтогенетического развития. Опыт проведения психокоррекционной работы свидетельствует о необходимости четкого соблюдения организации жизни ребенка с аутизмом, как в условиях дошкольных учреждений, так и в условиях семейного воспитания.

Ключевые слова: система психологической коррекции, дети с психофизическими отклонениями, семейное воспитание.

Dushka A.L.

The paper describes the principles of construction and overall characteristics of system of psychological treatment of people with mental and physical disabilities (by the example of autism). Theoretical hypothesis of methodology of constructing a correctional work is the claim that there are system changes in the psyche of children with autism in the course of ontogenetic development. Our studies have shown that the correction work with children with autism brings the most positive results in the case of early diagnosis, followed by psychological remedial work at the earliest stages of ontogenetic development. The experience of the psycho-correction work demonstrates the need for strict observance of the organization of the life of a child with autism, both in terms of pre-schools and in family education.

Key words: psychological treatment, children with mental and physical deviation, family education.

У дітей з проблемами в розвитку наявні фізичні та (або) психічні недоліки, які ведуть до відхилень у загальному розвитку. У залежності від характеру дефекту, часу його настання, одні недоліки можуть повністю усуватися, інші - тільки коригуватися, деякі – компенсуватися, для чого необхідно збудувати корекційну роботу з урахуванням психофізіологічних особливостей стану дитини. В цьому разі корекція психічного стану тягне за собою позитивні зміни в емоційно-вольовій, особистісній, поведінковій сферах діяльності дитини з психофізичним розладом.

Мета: Дослідження принципів побудови системи психологічної корекції осіб з психофізичними відхиленнями (на прикладі аутизму).

Завдання:

1. Розробити план індивідуальної корекційної роботи з врахуванням принципів її проведення, близькі і далекі цілі діагностики в обраному обсязі.
2. Розробити принципи побудови системи психологічної корекції осіб з патологією (на прикладі аутизму) та розробити її модель.

У перекладі з латинської мови слово «корекція» позначає часткове виправлення або зміну. Корекція психічного розвитку - сукупність педагогічних і психологічних впливів, спрямованих на виправлення, компенсацію недоліків, відхилень в психічному та фізичному розвитку дитини. Включає як корекцію окремих дефектів, так і цілісний вплив на особистість [5].

Психокорекційні технології - це сукупність знань про способи та засоби проведення психокорекційного процесу. Психокорекційний процес - це складна система, що включає як стратегічні, так і тактичні завдання. Стратегічні - розробка психокорекційних програм і комплексів. Тактичні - розробка методів і психокорекційних технік, вибір форми проведення корекційної роботи, підбір груп, режим занять і т.п. [9].

При трактуванні понять методологічної основи системи корекційної роботи з аутичними суб'єктами, ми спиралися на точку зору вчених, що розглядають методологію, як вчення про систему методів, у вузькому розумінні цього поняття, за допомогою яких в рамках тієї або іншої науки, в ході теоретичного або теоретико-емпіричного дослідження, перевіряється вірогідність чи істинність теорії або теоретичної гіпотези і застосовуються отримані загальні знання та основні принципи [1].

В той же час ми не ставили завдання побудови методології корекційної роботи в повному обсязі, ми висловлюємо лише свою власну точку зору на дане поняття і розкриваємо перспективу використання даної системи корекційної роботи.

Методологічну основу побудови корекційної роботи відображено нами в моделі побудови системи психологічної корекції (рис. 1). Теоретичною гіпотезою методології системи побудови корекційної роботи є ствердження про системні зміни в психіці дітей з аутизмом в процесі їх онтогенетичного розвитку. Проведене нами дослідження показало, що корекційна робота з дітьми з аутизмом приносить найбільш позитивні результати в разі раннього психологічного діагностування з подальшою корекційною дією в найбільш ранні етапи онтогенетичного розвитку.

Досвід проведення психокорекційної роботи свідчить про необхідність чіткого дотримання організації життя дитини з аутизмом, як в умовах дошкільних установ, так і в умовах сімейного виховання.

При цьому корекційна робота при аутичних порушеннях, починаючи з перших моментів взаємодії з такими дітьми, повинна ґрунтуватися на індивідуально розроблених підходах і бути особово-орієнтованою і індивідуально-спрямованою програмою. Формальне ж перенесення зарубіжного досвіду при корекції аутизму не є припустимим, будь-які, як теоретичні, так і практичні методики, необхідно використовувати з обережністю, з творчим підходом.

Програма включає гнучкі поведінкові модифікації, мовні завдання, рухові ігри, сенсорні заняття, що стимулюють вестибулярну систему, нормалізують тактильну десенсibiliзацію, музичні заняття, контакти з дітьми в нормі.

Розроблена нами система психологічної корекції включає у програму як гру, так і малюнок, які спрямовані на розвиток зорово-просторового сприйняття, а також навчання дітей поняттям числа, рахунку, визначенню часових категорій, поглибленню орієнтування у формі предметів, тобто розвитку пізнавальної сфери.

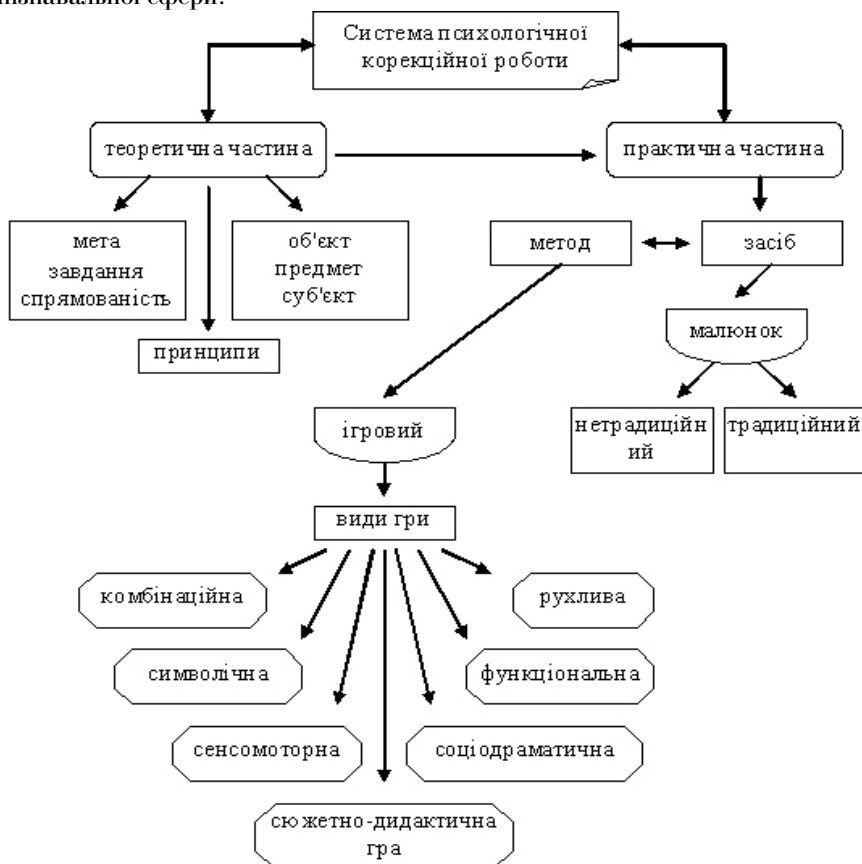


Рис. 1. Система психологічної корекції для дітей з психофізичними відхиленнями.

Узагальнений аналіз отриманих власних даних і результатів аналізу літератури [2, 3, 6, 7, 11] дав змогу створити алгоритм проведення психологічної корекції, що представлено на рис. 1.

Протягом реалізації нашої корекційної системи ми спиралися на взаємодію між психологом, батьками дитини і самим суб'єктом корекції, тобто безпосередньо дитиною.

Суть розробленої в результаті проведеного дослідження авторської системи побудови корекційної роботи з врахуванням психологічних особливостей суб'єктів з аутизмом включає наступні положення:

- створення сприятливих умов для проведення корекційної роботи. Встановлення попереднього контакту з дитиною, що страждає аутизмом; збір інформації, необхідної для розробки стратегії корекції; забезпечення психологічно обґрунтованих умов проведення корекційної роботи.

- необхідність визначення вектора корекційної роботи у дитини з аутизмом, принцип, що направляє на усунення найбільш вираженого недоліку психологічного стану, що забезпечує найбільшу активність корекційної роботи на основі ослаблення впливу провідного у розвитку порушення фактора і поряд з цим підвищення рівня сформованості інших психічних функцій.

- корекція психічного стану тягне за собою позитивні зміни в емоційно-вольовій, особистісній, поведінковій сферах діяльності дитини з аутизмом;

- необхідність побудови корекційної роботи на основі сучасних досягнень психологічної, медичної та інших наук з використанням узагальненого передового научного і практичного досвіду;

- закономірність перекладу зовнішніх дій (процес екстеріоризації) суб'єкта в процесі проведення корекційної роботи у внутрішні (процес інтеріоризації), що забезпечує можливість подальших зовнішніх дій на більш високому їх структурному рівні.

- побудова корекційної роботи від простого до складного, з урахуванням психофізіологічних особливостей станів дитини.

Результати психодіагностичного обстеження дозволяють нам спрогнозувати зону актуального і найближчого розвитку кожної дитини, яка потребує проведення корекційної роботи. Потім відбувається визначення відповідних завдань корекції і визначення межі психофізіологічних можливостей суб'єкта психолого-корекційної дії. Наступний етап – розробка плану індивідуальної корекційної роботи з врахуванням принципів її проведення, близькі і далекі цілі діагностики в обраному обсязі. Подальша робота орієнтована на вибір методів і засобів корекційної роботи. Цей етап роботи передбачає проведення контрольної діагностики в неповному, тобто короткому обсязі і внесення, при необхідності, змін в програму корекційної роботи.

Суть проведення психологічної корекції з врахуванням психологічних особливостей суб'єктів з аутизмом полягає в тому, що на початкових етапах проведення корекційної дії переважають індивідуальні форми роботи, які надалі передбачають включення дитини до складу невеликих груп, чисельністю по 2-3 особи. При цьому передбачається участь батьків в заняттях, щоб вони в подальшому мали змогу самостійно продовжити цю роботу в умовах домашнього виховання.

На всіх етапах корекційної роботи, особливо на початковій стадії, необхідною умовою позитивного результату є встановлення довірчих стосунків з суб'єктом дії. Наші спостереження показали, що при досить розвиненому цілісному сприйнятті у суб'єкта можна проводити заняття з розвитку інших психічних функцій – уваги, пам'яті, уяви, залежно від його інтелектуальних можливостей. Обстеження виявило необхідність системної корекційної роботи з розвитку зорово-моторної координації. Розроблено спеціальні сумісні заняття аутичної дитини і батьків в умовах сім'ї.

Для реалізації нашої корекційної системи ми спиралися на взаємодопомогу між психологом, батьками дитини і самим суб'єктом корекції. Методичне забезпечення в процесі реабілітації здійснювалося різними методами і прийомами.

Під методологічним підходом у корекційній роботі ми розуміємо обрані нами способи психологічного впливу, спрямовані на порушення в сприйнятті. Під прийомами – шляхи реалізації цих способів.

Оскільки «аутизм» є медичним діагнозом, корекційна робота проводиться комплексно групою фахівців, до яких входять психолог, лікарі, педагог.

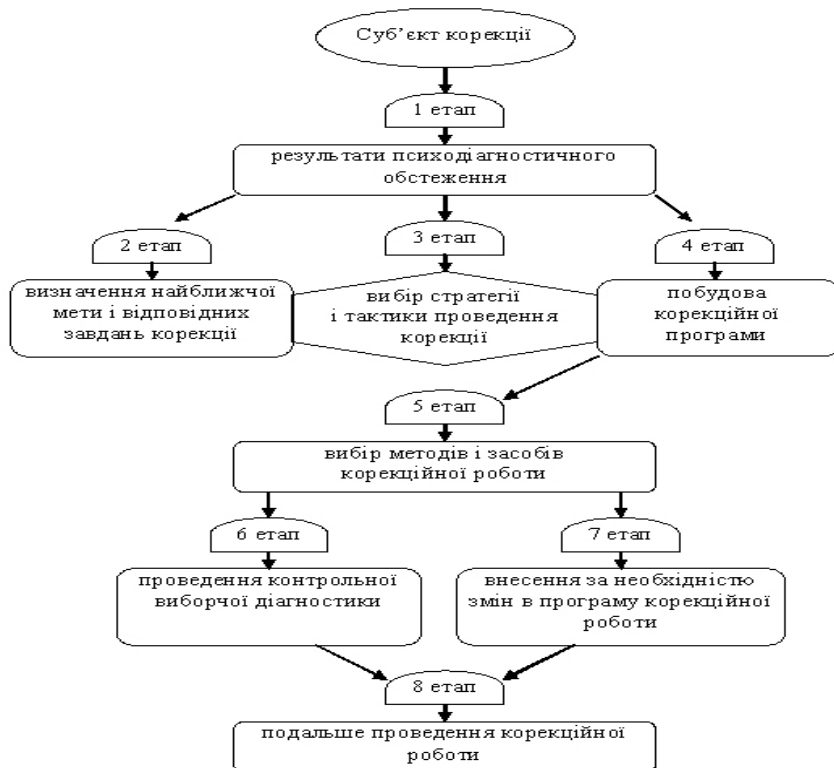


Рис. 2. Алгоритм проведення системи психологічної корекції для суб'єктів з психофізичними вадами.

Як показали дані нашого дослідження, а також досвід інших фахівців, головне завдання корекційних заходів полягає в тому, щоб допомогти особам з аутизмом частково або повністю адаптуватися у сучасному соціумі.

Нами було відібрано групу з 25 дітей з діагнозом аутизм для проведення корекційної роботи, з них 20 хлопчиків (80%) і п'ять дівчаток (20%). Ефективність запропонованої нами системи психолого-корекційної дії визначалася за підсумками порівняльного аналізу результатів первинного та повторного психологічного обстеження, на підставі якого було виявлено поліпшення всіх показників, що вивчалися, по всіх проведених методиках.

Результати психодіагностичного обстеження дозволяють нам намітити зону актуального і найближчого розвитку кожного індивіда, який має потребу в проведенні корекційної роботи. Потім відбувається визначення відповідних завдань корекції і визначення межі психофізіологічних можливостей суб'єкта психолого-корекційного впливу. Наступний етап – розробка плану індивідуальної корекційної роботи з урахуванням принципів її проведення, близькі їй далекі цілі (стратегія і тактика корекційного впливу). Подальша робота спрямована на вибір методів і засобів корекційної роботи. Цей етап роботи передбачає проведення контрольної виборчої діагностики та внесення, при необхідності, змін в програму корекційної роботи.

Сутність проведення системи психологічної корекції з урахуванням психологічних особливостей суб'єктів з аутизмом полягає в тому, що на початкових етапах її проведення переважають індивідуальні форми роботи, які в подальшому припускають включення індивіда до складу невеликих груп, чисельністю не більше 2-3 осіб. При цьому треба мати на увазі участь батьків у заняттях, оскільки їм необхідно в подальшому самостійно продовжити навчання в умовах сімейного виховання. На всіх етапах корекційної роботи, особливо на початковій стадії, необхідною умовою позитивного результату є встановлення довірчих відносин з суб'єктом впливу.

Висновки:

1. Проведене нами дослідження показало, що корекційна робота з дітьми, що страждають аутизмом, приносить найбільш позитивні результати у випадку раннього психологічного діагностування з подальшим корекційним впливом в найбільш ранньому віці.

2. Нами було встановлено, що корекційна робота при аутичних порушеннях, починаючи з перших етапів взаємодії, повинна ґрунтуватися на індивідуально розроблених підходах і є особистісно-спрямованою, індивідуально-орієнтованою програмою.

3. Корекційна робота включає в себе гнучкі поведінкові модифікації, мовну терапію, рухові вправи, сенсорну терапію, представлену заняттями, стимулюючими вестибулярну систему, нормалізує тактильну десенсибілізацію; музичні заняття; контакт з дітьми в нормі.

4. Наші спостереження показали, що при досить розвиненому цілісному сприйнятті у суб'єкта можна проводити заняття з розвитком інших психічних функцій – уваги, пам'яті, уяви, залежно від його інтелектуальних можливостей. Обстеження виявило необхідність системної корекційної роботи з розвитку зорово-моторної координації. Розроблено спеціальні сумісні заняття аутичної дитини і батьків в умовах сім'ї.

Список використаних джерел:

1. Акимова М. К. Психологическая коррекция умственного развития школьников/М.К. Акимова. - М. : Академия, 2002. - 160 с.
2. Баряева Л. Б. Обучение сюжетно-ролевой игре детей с проблемами интеллектуального развития/ Л. Б. Баряева. - СПб., 2001.- 441 с.
3. Висковатова Т.П., Душка А.Л. Особенности субъектно-объектных отношений в социальном взаимодействии при аномальном развитии / Т.П. Висковатова, А.Л. Душка // Наука і освіта. — Одеса, 2009. — №1-2. — С. 37-41.
4. Водинская М. В. Коррекционные занятия художественным творчеством с детьми, имеющими трудности развития // Особый ребенок: исследования и опыт помощи: Научно-практический сборник. - М. : Центр лечебной педагогики, 1999. - Вып. 2. - С. 53-66.
5. Гонеев А.Д. Основы коррекционной педагогики/ А.Д. Гонеев. - М. : Академия, 1999. - 272 С.
6. Душка А.Л. Индивидуально-психологические особенности аутичной личности, как субъекта процесса социализации / А.Л. Душка // Наука і освіта. — Одеса, 2009. — №1-2. — С. 48-52.
7. Игры и занятия с детьми раннего возраста с психофизическими нарушениями [Под ред. Е.А.Стребелевой, Г.А.Мишиной]. - М. : Экзамен, 2004. - 160 с.
8. Катаева А.А. Дидактические игры и упражнения в обучении дошкольников с отклонениями в развитии/ А.А. Катаева. - М. : ВЛАДОС, 2001. - 191 с.
9. Липа В.А. Психологические основы педагогической коррекции/ В.А. Липа. - Д. : Лебедь, 2000. — 319 С.
8. Максименко С. Емоційний розвиток дитини/ С. Максименко. - К. : Мікрос. - СВС, 2003.
9. Мамайчук И.И. Психокоррекционные технологии для детей с проблемами в развитии/ И.И. Мамайчук. - СПб. : Речь, 2003. - 400 с.
10. Медведева Е.А. Артпедагогика и арттерапия в специальном образовании/ Е.А. Медведева. - М. : Академия, 2001. - 248 с.
11. Самоукина Н. В. Игры в школе и дома/ Н. В. Самоукина. - Ярославль, 2002. - 144 с.

К ПРОБЛЕМЕ ПРОФЕССИОНАЛЬНОЙ ПОДГОТОВЛЕННОСТИ БУДУЩИХ ПРЕПОДАВАТЕЛЕЙ ИНОСТРАННОГО ЯЗЫКА

УДК 371.134:81.243

Караваява Т.Л., Каушуба М.В.

В работе рассматривается коммуникативная и обучающая специфика профессиональной деятельности учителя иностранного языка. Профессионально-коммуникативные умения учителя реализуются на основе общих речевых умений и обусловлены уровнем их развития.

Ключевые слова: коммуникативный и когнитивный компоненты, профессионально-коммуникативные умения, продуктивные умения, перцептивно-аналитические умения.