

Інв. № 2017/234

МІНІСТЕРСТВО ОСВІТИ І НАУКИ УКРАЇНИ
Державний заклад «ПІВДЕННОУКРАЇНСЬКИЙ НАЦІОНАЛЬНИЙ
ПЕДАГОГІЧНИЙ УНІВЕРСИТЕТ імені К.Д.УШІНСЬКОГО»
Соціально-гуманітарний факультет, історико-філософське відділення

З В І Т
ПРО ПРОВЕДЕННЯ НАУКОВИХ АРХЕОЛОГІЧНИХ ДОСЛІДЖЕНЬ
розвідок із шурфуванням
на території Балтського району Одеської області
(Відкритий лист № 195/01221 від 04.05.17
Дозвіл № 22-139/17 від 13.07.17)

Присяжнюк О.М.
к. іст. н., доцент кафедри
всесвітньої історії та методології
науки

(підпис)

ОДЕСА 2018

ЗМІСТ

Вступ	3
1. Історіографія.....	4
2. Польові дослідження.....	5
3. Характеристика знахідок.....	7
Висновки	8
Перелік джерел	9
Додаток А. Карти та схеми.....	11
Додаток Б. Фото шурфів	14
Додаток В. Креслення.....	18
Додаток Г. Фото знахідок.....	20
Додаток Д. Польовий опис знахідок.....	29

ВСТУП

Серед актуальних завдань духовного відродження України невідкладно постає проблема збереження національної культурної спадщини і зокрема, археологічних об'єктів Південно-Західного регіону України – сучасної Одеської області. Цей регіон займає 5,5 відсотків території країни. За кількістю об'єктів культурної спадщини, яка станом на кінець 2017 р. становить 4486 об'єктів культурної спадщини, Одеська область посідає друге місце в Україні після Львівської.

На території Одеської області на обліку та під охороною держави перебуває 4486 об'єктів культурної спадщини, з яких 1656 – об'єкти археологічної спадщини. Із зазначених об'єктів археологічної спадщини до Державного реєстру нерухомих пам'яток України по Одеській області занесено 19 пам'яток археології, з них 16 національного, 3 місцевого значення.

Одним з дієвих шляхів охорони археологічних пам'яток є встановлення правового режиму земель історико-культурного призначення, оскільки саме за його допомогою можна забезпечити сучасне і майбутнє використання території пам'ятки виключно в інтересах її збереження та наукового вивчення. В той же час, однією із головних проблем при проведенні заходів щодо встановлення такого режиму є відсутність точної прив'язки археологічних пам'яток та даних про розповсюдження археологічного культурного шару пам'яток.

Нашими попередніми дослідженнями у 2012 р. за допомогою навігаційно-геодизичного приладу «GPS Garmin» були уточнені дані щодо прив'язки низки археологічних об'єктів розташованих на півночі Одеської області у тому числі Балтського району.

Особливістю даного регіону є велика кількість трипільських поселень, переважна більшість з яких знаходяться на орних полях, в наслідок чого поступово руйнуються.

Саме це обумовило спрямування нашого наукового інтересу на дослідження пам'ятки археології - поселення трипільське Гольма I (Попів Яр).

1. Історіографія

Об'єкт археологічної спадщини - поселення трипільське Гольма I (Попів Яр), відкрите в 1955 році археологами Гаркушею Л.Г. та Єрмолаєвою А.Н., прийняте під охорону рішенням облвиконкому №381 від 27.07.1971 р. (в переліках помилково зазначено Полив Яр).

Зазначене трипільське поселення локалізується першовідкривачем на схилах балки «Попів Яр» на території Гольмянської сільської ради Балтського району Одеської області [2, с.99].

У довідковому виданні, яке охопило майже всі відомі на момент публікації археологічні об'єкти Одеської області, біля села Гольма зазначається два трипільських поселення на лівому березі р. Кодима. Гольма I навпроти овчарні та Гольма II в 0,2 км від берегу на схилах балки «Полив Яр». Укладачами довідника повторюється помилка, яка закралась у згадані вище переліки. [1, с. 29].

В I томі Енциклопедії Трипільської цивілізації наведено реєстр трипільських пам'яток, в якому досліджуване нами поселення наведено під №103 та прив'язано до с. Познанка Любашівського району Одеської області (0,3 км на захід від села в 25 м від дороги Познанка—Гольма) під назвою - Познанка I Місцезнаходження трипільського часу [3, с. 644].

2. Польові дослідження.

У вересні 2017 р. нами були проведені наукові археологічні дослідження (шурфування) з метою визначення потужності культурного шару та східної межі території розповсюдження об'єкта археологічної спадщини – Гольма I (Попів Яр) на території правого похилого схилу балки по якій протікає притока р. Кодима (Див. Додаток А. Рис. А.1).

Перед вибором місця закладення шурфів було проведено повне обстеження прилеглих територій. При обстеженні лівого берега зазначеної балки підйомного матеріалу взагалі виявлено не було, крім того по дну цієї балки проходить адміністративна межа між Балтським та Любашівським районами Одеської області і лівий берег балки відноситься до території Любашівського району.

На поверхні орного поля кольорових плям ґрунту або щільних скупчень фрагментів глиняної обмазки та керамічного бою виявлено не було. Підйомний матеріал був зосереджений на північно-східній частині мису утвореного долиною річки Кодими та її безіменного притока, який тече по дні балки Попів Яр (Див. Додаток А. Рис. А.2), що і обумовило вибір місць розташування шурфів.

Було закладено три пошукові шурфи розміром 1x1 м. кв., за допомогою яких планувалось виявити північно-східну межу розповсюдження культурного шару вищезазначеного об'єкта (Див. Додаток А. Рис. А.3).

Для фіксації більш точного просторового положення шурфів (розміри 1x1 м.) за допомогою GPS було визначено координати їх північно-східних кутів.

Таблиця 1. Географічні координати північно-східних кутів шурфів

Шурф	Широта	Довгота
№1	47°56'8.29"Пн	29°54'8.19"С
№2	47°56'13.62"Пн	29°54'9.90"С
№3	47°56'14.71"Пн	29°54'4.67"С

Шурфи №2 і №3 не потрапили на територію розповсюдження культурного шару та не містили археологічного матеріалу (Див. Додаток Б. Рис. Б.3 та Б.4).

Шурф №1 був закладений на схилі балки ближче до середини мису ближче до південної межі території розповсюдження підйомного матеріалу. Під час зняття 2 штика лопати у ньому були зафіксовані окремі знахідки (Див. Додаток Б. Рис. Б.1.). Характер структури ґрунту - чорнозему (майже аналогічний за кольором але більш розсипчастий через вміст піску), на глибині 2 штика лопати, обумовило розширення його площі до розмірів 2x2 м.

Культурний шар зафіксований на глибині – 20 – 25 см. є світлішим за кольором від перекриваючого його шару орного чорнозему містив 64 фрагменти глиняної обмазки, фрагменти трипільської кераміки та кістку тварини. Всі знахідки у ньому були у підвішеному стані (скоріш за все були переміщені при проведенні сільськогосподарських робіт). При зачистці в культурному шарі знайдено 2 невеликих скупчення обмазки (Див. Додаток Б. Рис. Б.5, Б.6). Жодного фрагмента на нижній межі культурного шару в положенні «in situ» не зафіксовано. Підстилаючий шар щільного суглинку не містив жодної знахідки та мав майже рівну поверхню, що повторювала рельєф схилу (Див. Додаток Б. Рис. Б.2).

Під час зачистки у Шурфі №1 на рівні 2 штика лопати було зафіксовано розміщення знахідок (Див. Додаток В. Креслення В.1) та потужність культурного шару північна стінка (Див. Додаток В. Креслення В.1).

4. Характеристика знахідок.

Підйомний матеріал. Самим численними знахідками є фрагменти кераміки. Серед них переважна більшість, це фрагменти посудин т.з. столової кераміки. 570 стінок (деякі з яких орнаментовані темнокоричневою фарбою Див. Додаток Г.), 34 вінця (Див. Додаток Г. Рис. Г.5, Г.7), 5 ручок (Див. Додаток Г. Рис. Г.2, Г.3 – Г.5), 1 горловина (біноклеподібної посудини? Див. Додаток Г. Рис. Г.14), 3 донця, 24 фрагменти глиняної обмазки (Див. Додаток Г. Рис. Г.15). Серед керамічних знахідок знайдено два фрагменти які були оплавлені та покриті шлаком (Див. Додаток Г. Рис. Г.13). Унікальною є знахідка фрагмента, що уявляє собою фрагмент керамічної антропоморфної пластики (Див. Додаток Г. Рис. Г.1).

Другу за чисельністю групу матеріалу складає каміння та вироби з каменю. Зафіксовані уламки кварциту (за структурою нагадує кам'яну сіль) 27 фрагментів неправильної форми без слідів обробки розмірами від 15x10 до 4x3 см. Три уламки червоного пісковіку, 2 з яких мають невеликі шліфовані площадки. Фрагмент розколотого ударника або зернотерки з того ж червоного пісковіку (Див. Додаток Г. Рис. Г.16) Кремій білого, сірого та чорного кольору 9 фрагментів, з яких 2 відщепи 7 пластин (Див. Додаток Г. Рис. Г.16).

Самою малочисловою групою матеріалу є кістки тварин – 10 фрагментів кісток вірогідно крупної рогатої худоби. Один з яких є скам'янілою кісткою.

Матеріал з Шурфу №1. Серед них переважна більшість, це фрагменти посудин т.з. столової кераміки. 37 стінок, 2 вінця, 1 ручка, 3 донця, 69 фрагменти глиняної обмазки більшість з яких зеленуватого відтінку.

ВИСНОВКИ

1. На нашу думку назва **Гольма I (Попів Яр)**, надана першовідкривачами, найбільш точно відображає, як адміністративне підпорядкування території на якій розміщується археологічний об'єкт, так і його місцезнаходження по відношенню до найближчого топоніму – балка Попів Яр. В басейні р. Кодима майже всі села, що розташовані на обох її берегах, мають одну назву з порядковими номерами наведеними на дорожніх знаках. Так частина с. Гольма, яка знаходиться на північному березі позначена Гольма I, а на південному Гольма II. Які в свою чергу мають окраїни з власними назвами. Західна частина с. Гольма I – «Станіславка», а східна – «Красна армія». Враховуючи практику надання порядкових номерів археологічним об'єктам знайденим поблизу населеного пункту подальше застосування лише назви Гольма I буде призводити до плутанини.

2. За результатами проведених досліджень можна стверджувати, що східна межа культурного шару поселення Гольма I (Попів Яр) проходить по середині правого схилу балки безіменного притоку р. Кодими повторюючи природній вигин балки, в 10 метрах від східного борту шурфа №2 між ним та земляною греблею, що перегороджує балку (див схему №2).

Північної межі встановити не вдалося, скоріш за все вона пролягає південніше від закладених шурфів № 2 та № 3 та буде встановлена в результаті наступних етапів досліджень вказаної пам'ятки.

Виявлені факти підтверджують припущення Гаркуши Л.Г. та Єрмолаєвої А.Н. що поселення трипільське Гольма I (Попів Яр) має невелику площу (за припущенням вказаних дослідників 25 x 50 м.).

ПЕРЕЛІК ДЖЕРЕЛ

1. Археологические памятники Одесской области (справочник) / Гудкова А.В., Охотников С.Б., Субботин Л.В., Черняков И.Т. – Одесса, 1991. - 184 с.
2. Гаркуша Л.Г. Археологічні пам'ятки в басейні р. Кодими (Одес. обл.) // МАПП. – 1959. – Вип. 2. – С. 99–101.
3. Енциклопедія Трипільської цивілізації / Авт. кол.: Бурдо Н. Б. (відп. секр.), Відейко М. Ю. (гол. ред.), Дергачов В. О., Дудкін В. П., Журавльов О. П., Індутний В. В., Квітницький М. В., Клочко В. І., Кочкін І. Т., Овчинников Е. В., Пашкевич Г. О., Петрунь В. Ф., Пічкур Є. В., Платонов С. М., Поліщук Л. Ю., Риндіна Н. В., Тарута С. О., Ткачук Т. М., Хорошилов Г. А., Цвек О. В., Шаповалов Г. І., Шиянова Г. В., Якубенко О. О. Міністерство культури і мистецтв України; Державне підприємство Книжкова палата України ім. Івана Федорова; Національна комісія України у справах ЮНЕСКО; Корпорація "Індустріальна спілка Донбасу"; ЗАТ "Петроімпекс". – Т. 1. – Кн. 1. – К., 2004. – 703 с.

ДОДАТКИ

ПЕРЕЛІК ІЛЛЮСТРАЦІЙ

ДОДАТОК А

Рис. А.1. Місце розташування поселення Гольма I (Попів Яр) у рельєфі

Рис. А.2. Викопіювання з топографічної карти з позначенням території розповсюдження підйомного матеріалу на території поселення Попів Яр.

Рис. А.3. Схема розташування шурфів на поселенні Гольма I (Попів Яр).

ДОДАТОК Б

Рис. Б.1. Шурф 1 процес розчистки знахідок.

Рис. Б.2. Шурф 1 фінальна зачистка.

Рис. Б.3. Шурф 2.

Рис. Б.4. Шурф 3.

Рис. Б.5. Скупчення 1. Вид з Півночі.

Рис. Б.6. Скупчення 2 вид з Півночі.

Рис. Б.6.2. Скупчення 2 вид з Півдня.

ДОДАТОК В

Креслення В.1. Попів Яр 2017 Шурф 1. Загальний план.

Креслення В.2. Попів Яр 2017 Шурф 1. Профіль північного борту.

ДОДАТОК Г

Рис. Г.1. Фрагмент керамічної статуетки.

Рис. Г.2. - Г.5. Фрагменти ручок посудин.

Рис. Г.6. - Г.12. Фрагмент вінця посудини.

Рис. Г.13. Оплавлені фрагменти керамічних посудин.

Рис. Г.14. Фрагмент горловини керамічної посудини.

Рис. Г.15. Фрагменти глиняної обмазки.

Рис. 16. Вироби з каменю.

Рис. Г.17. Фрагменти кісток КРХ.

ДОДАТОК Д

Польовий опис знахідок.

ДОДАТОК А

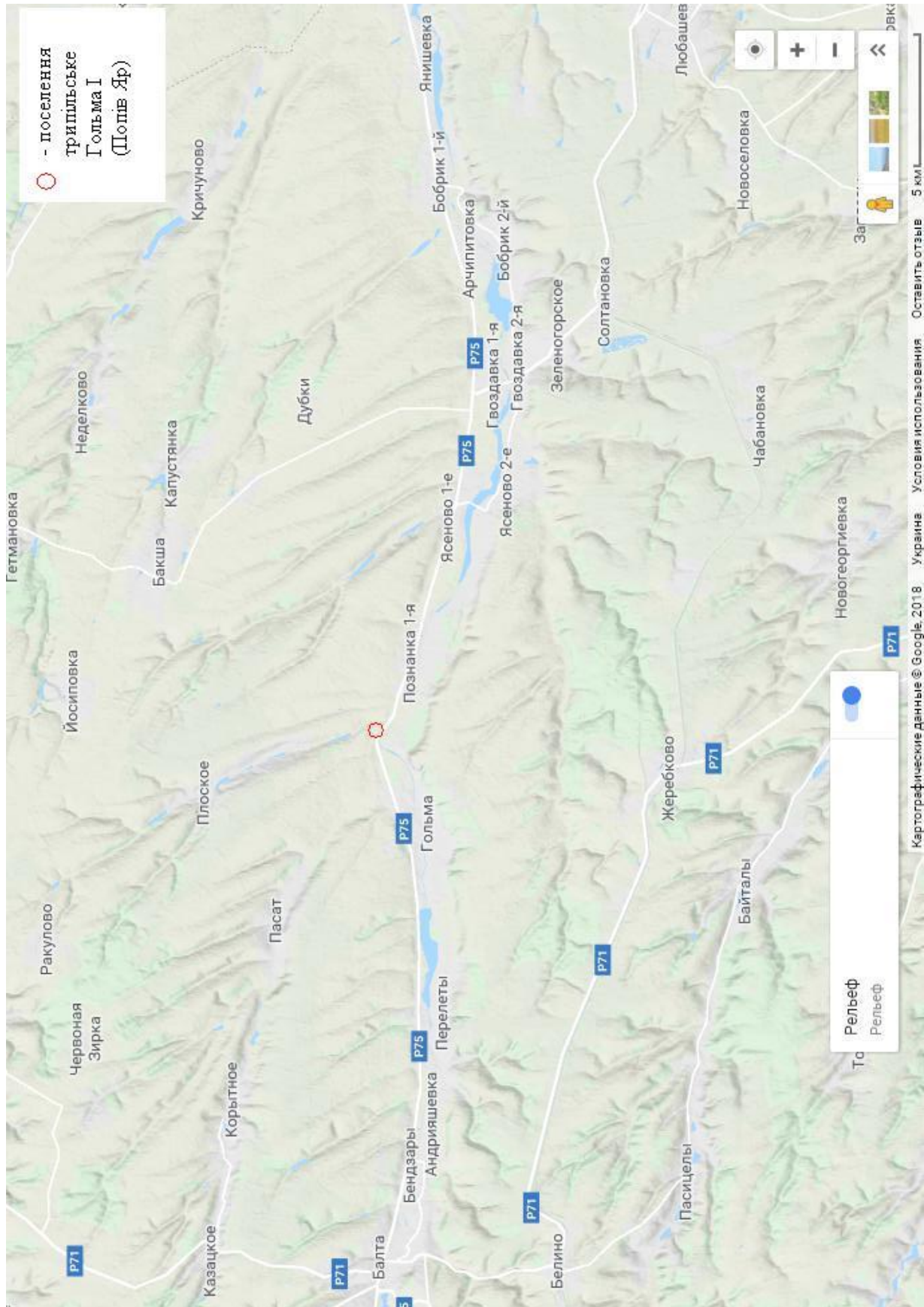


Рис. А.1. Місце розташування поселення Гольма I (Шост. Яр) у рельєфі

на карті Google по відношенню до сучасних населених пунктів Балтського району Одеської області.

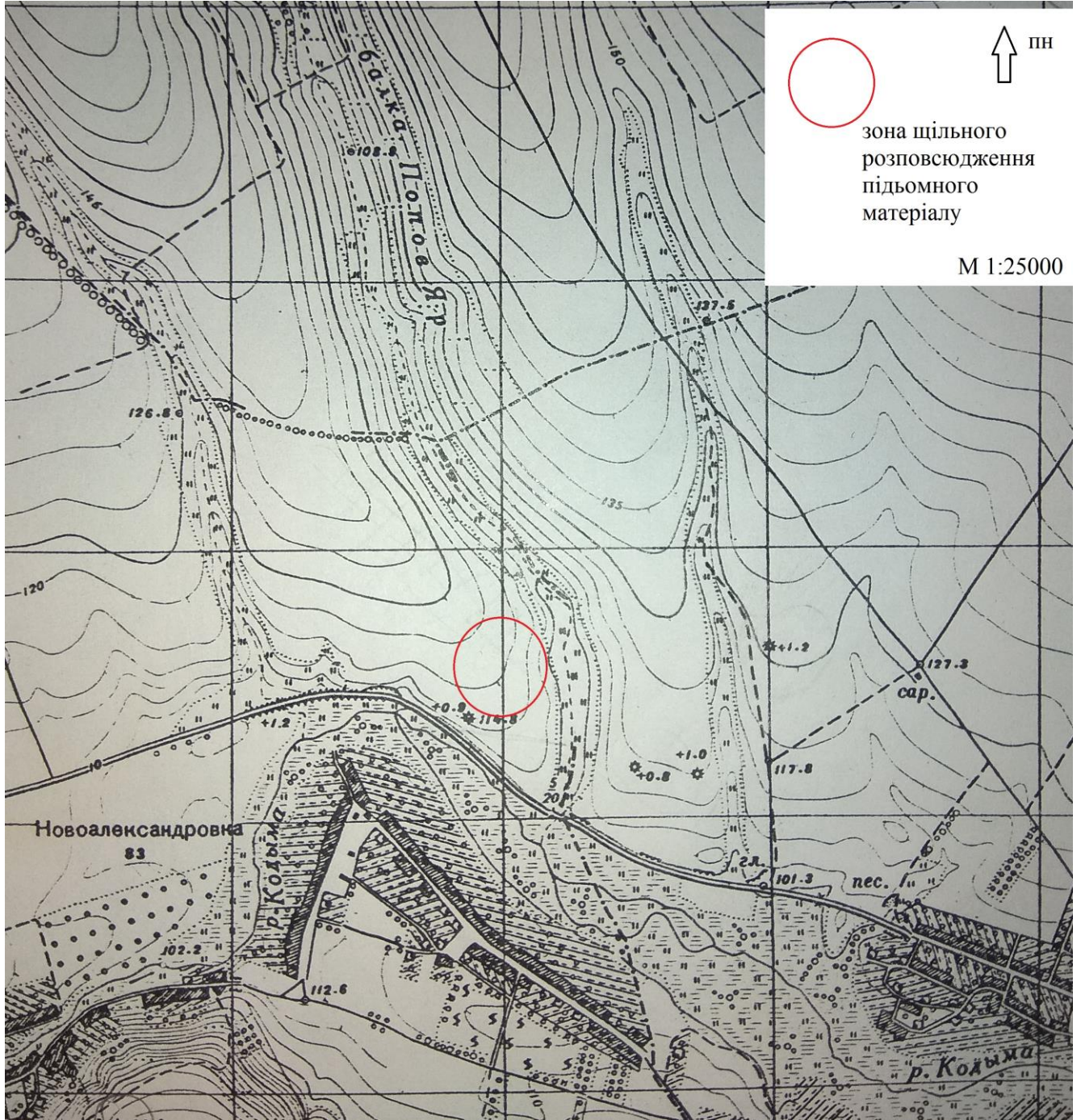


Рис. А.2. Викопіювання з топографічної карти з позначенням території розповсюдження підйомного матеріалу на території поселення Попів Яр.



Рис. А.3. Схема розташування шурфів на поселенні Гольма I (Попів Яр).



Рис. Б.1. Шурф 1 процес розчистки знахідок.



Рис. Б.2. Шурф 1 фінальна зачистка.



Рис. Б.3. Шурф №2.



Рис. Б.4. Шурф №3.



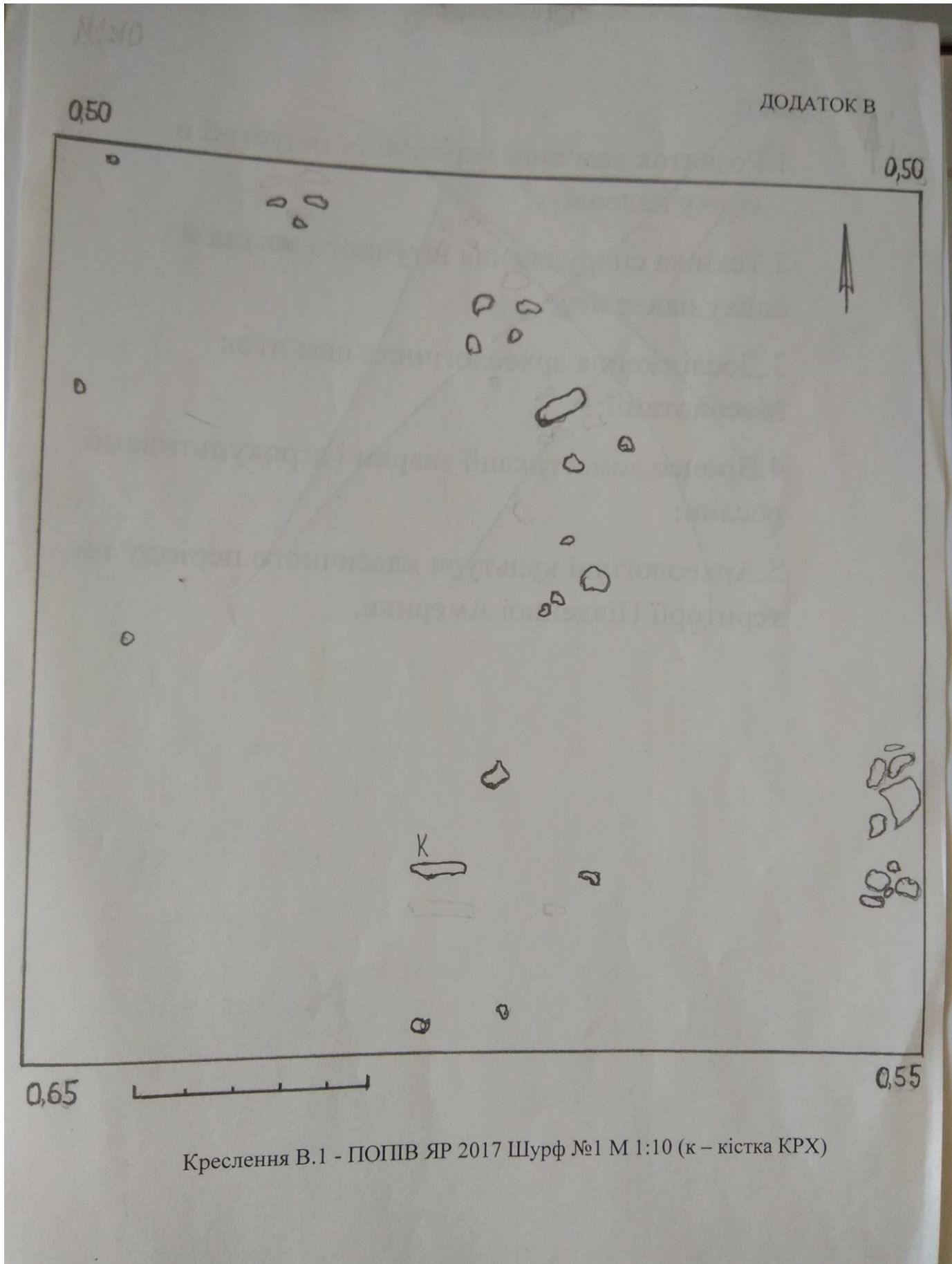
Рис. Б.5. Скупчення 1. Вид з Півночі.

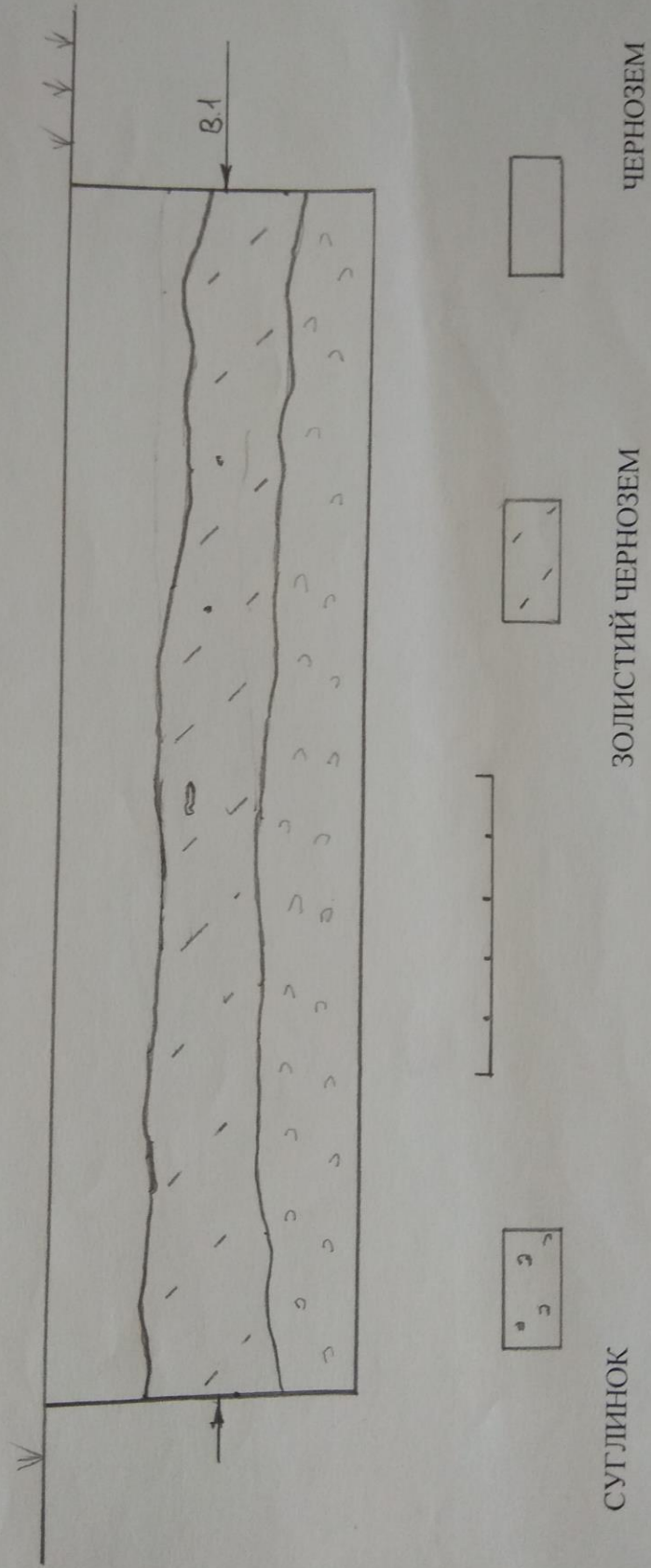


Рис. Б.6. Скупчення 2 Вид з Півночі.



Рис. Б.6.2. Скупчення 2. Вид з Півдня.





Креслення В.2 – ПОПІВ ЯР 2017 Шурф №1. Профіль північного боргу М. 1:10

СУГЛИНОК

ЗОЛИСТИЙ ЧЕРНОЗЕМ

ЧЕРНОЗЕМ



Рис. Г.1



Рис. Г.2

ПОПВ ЯР 2017 Г.1 – Фрагмент керамічної статуетки;
Г.2 – Фрагменти ручок посудин



Рис. Г.3

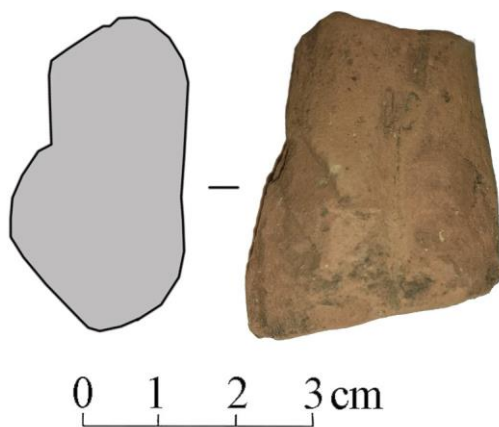


Рис. Г.4

ПОПІВ ЯР 2017 Ручки керамічних посудин.

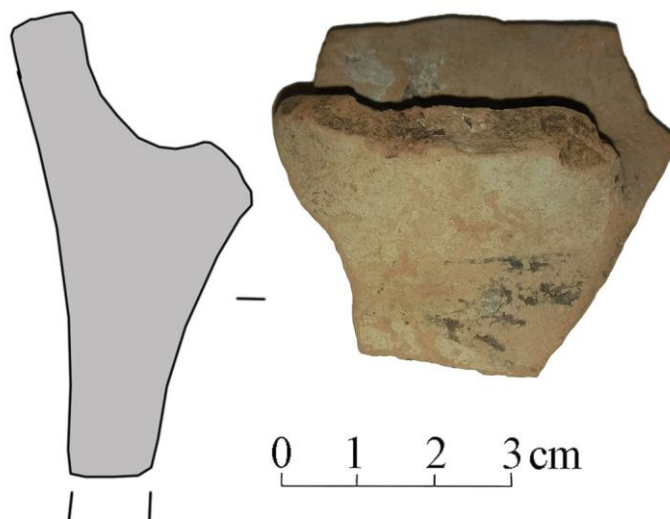


Рис. Г.5

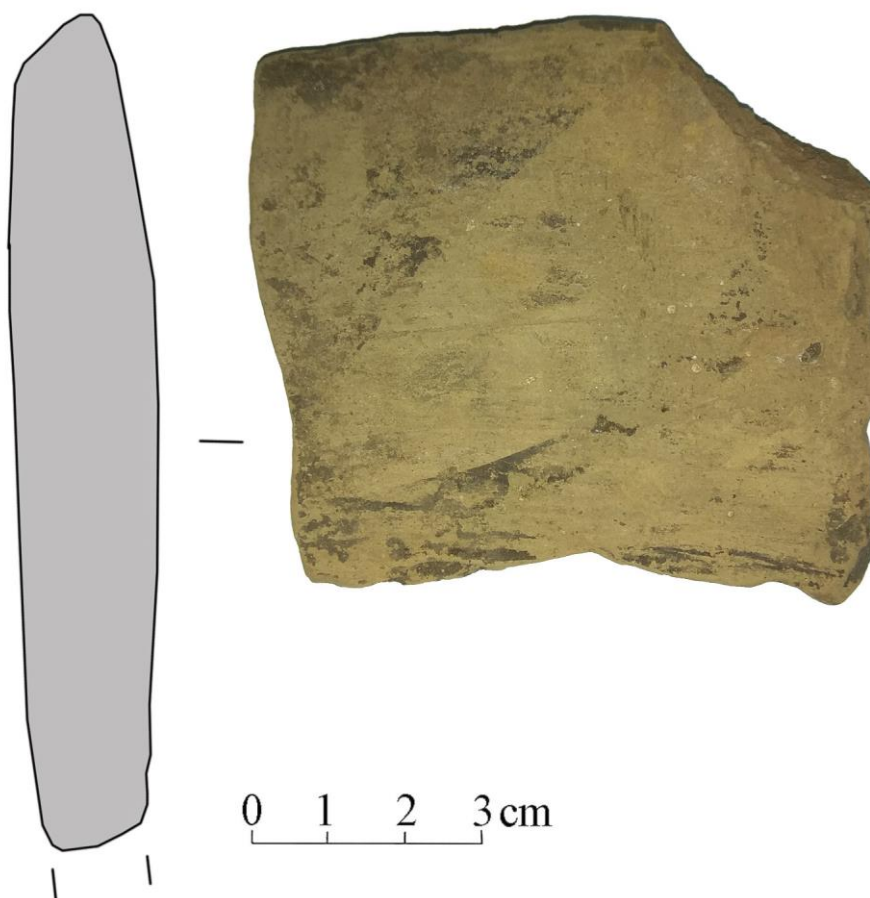


Рис. Г.6

ПОПІВ ЯР 2017 Рис. Г.5 – ручка та Рис. Г.6 – вінець керамічних посудин.



Рис. Г.7



Рис. Г.8

ПОПІВ ЯР 2017 Рис. Г.7 – вінець та Рис. Г.8 - стінка керамічних посудин.

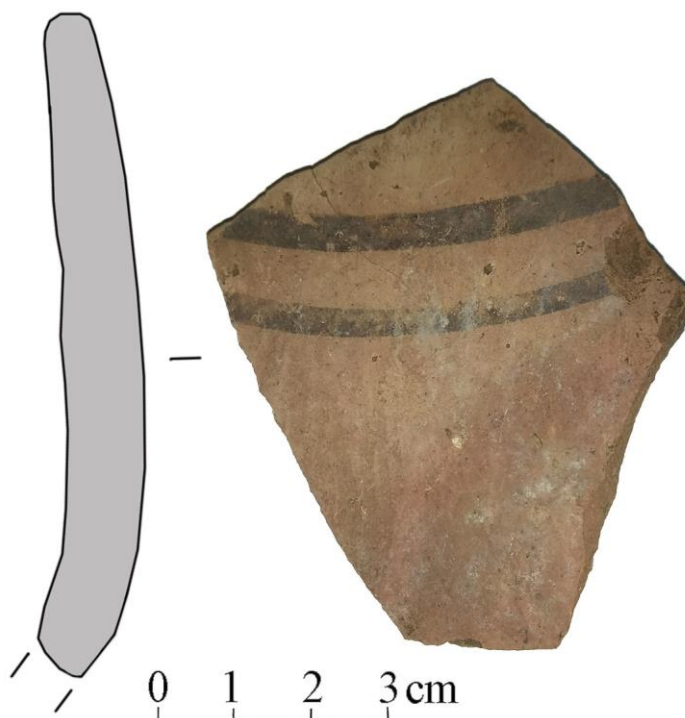


Рис. Г.9

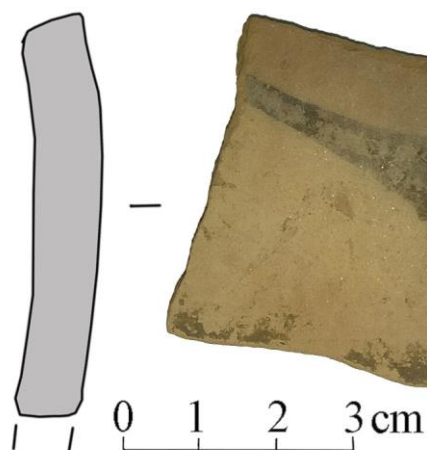


Рис. Г.10

ПОПІВ ЯР 2017 Рис. Г.9, Рис. Г.10 – стінки керамічних посудин.

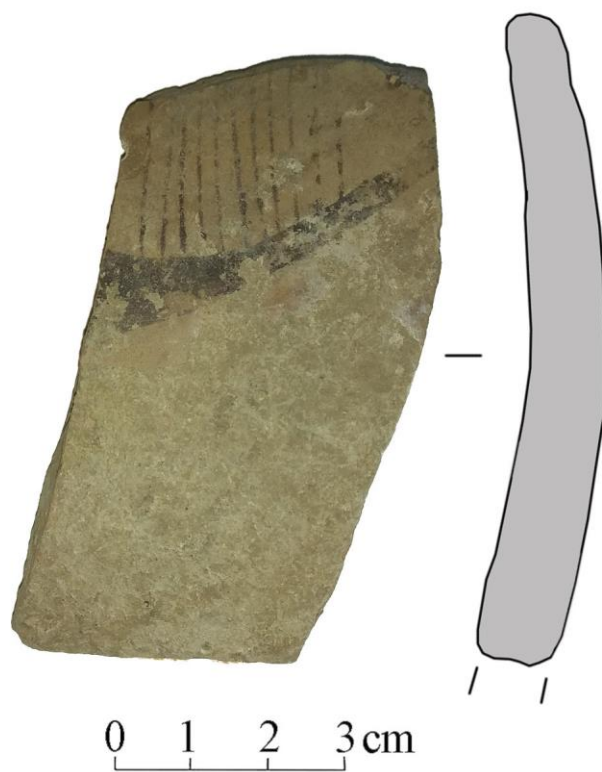


Рис. Г.11

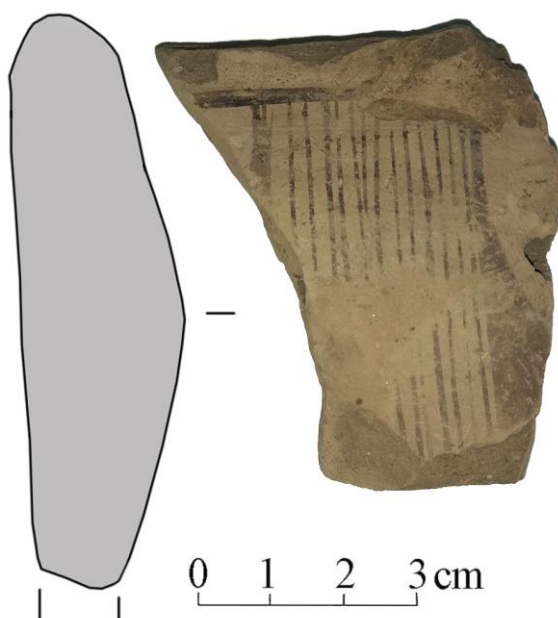


Рис. Г.12

ПОПІВ ЯР 2017 Рис. Г.11, Рис. Г.12 – стінки керамічних посудин.



Рис. Г.13



Рис. Г.14

ПОПІВ ЯР 2017 Рис. Г.13 – Оплавлені фрагменти керамічних посудин. Рис. Г.14 – Фрагмент горловини керамічної посудини.



Рис. Г.15



Рис. Г.16

ПОПІВ ЯР 2017 Рис. Г.15 – фрагменти глиняної обмазки,
Рис. Г.16 – кам'яні вироби.



Рис. Г.17

ПОПІВ ЯР 2017 Рис. Г.17 – Фрагменти кісток КРХ.

ДОДАТОК Д

ПОПІВ ЯР 2017 Польовий опис знахідок

№	Найменування речі	Матеріал	Кількість	Місце знахідки	Примітки
1.	Фрагмент керамічної статуетки	кераміка	1	підйомний матеріал	орнаментований
2.	Фрагменти вінець посудин	кераміка	36	підйомний матеріал та 2 фрагменти з шурфу №1	2 фрагменти орнаментовані
3.	Фрагменти стінок посудин	кераміка	607	підйомний матеріал та 37 фрагментів з шурфу №1	2 фрагменти деформовані в наслідок дії високих температура 7 фрагментів орнаментовані
4.	Фрагменти ручок посудин	кераміка	6	підйомний матеріал та 1 фрагмент з шурфу №1	1 фрагмент пласкої 1 двудольної 1 у вигляді отвору для підв'язування
5.	Фрагменти донець посудин	кераміка	8	підйомний матеріал та 3 фрагменти з шурфу №1	невеликого розміру та невиразні
6.	Фрагмент горловини осудини	кераміка	1	підйомний матеріал	орнаментовано
7.	Фрагменти кісток КРХ	кістка	10	підйомний матеріал	1 з слідами перебування у вогні
8.	Фрагменти каміння	пісковик червоного кольору	3	підйомний матеріал	2 з них з невеликими шліфованими площадками
9.	Фрагмент зернотерки	пісковик червоного кольору	1	підйомний матеріал	у вигляді сфери
10.	Фрагменти кременю	кремінь	9	підйомний матеріал	2 відщепи 7 пластин
11.	Фрагменти обмазки	глина	88	підйомний матеріал та 69 фрагменти з шурфу №1	64 фрагменти обмазки з шурфа №1 зеленого кольору
12.	Уламки каменю	кварцит	26	підйомний матеріал	неправильної форми

Всього

796