

ЗАГАЛЬНА ХАРАКТЕРИСТИКА РОБОТИ

Актуальність теми дослідження. У сучасній психології проблема вивчення індивідуально-психологічних особливостей особистості та їх впливу на різні види діяльності є однією з найбільш актуальних як у теоретичному, так і практичному аспектах.

З позицій вивчення індивідуально-психологічних відмінностей особистість розглядається як складне багатовимірне утворення, яке сформувалося в результаті засвоєння людиною соціально-історичного досвіду, враховуються при цьому і біологічні фактори її розвитку (Б. Г. Ананьєв, Б. Б. Коссов, С. Д. Максименко, К. К. Платонов, С. Л. Рубінштейн та інші). В роботах ряду дослідників докладно вивчена роль індивідуально-психологічних властивостей у формуванні особистості (Е. О. Голубєва, В. С. Мерлін, В. Д. Небиліцин, В. М. Русалов, О. П. Саннікова та інші), предметом багатьох досліджень є також встановлення взаємозв'язку між індивідуально-психологічними властивостями, які відносяться до різних рівнів організації особистості: конституціональними властивостями та особливостями характеру (Е. Кречмер, У. Шелдон та ін.), властивостями нервової системи та професійною діяльністю суб'єкта (Е. О. Голубєва, К. М. Гуревич, Є. О. Клімов, В. С. Мерлін, Н. Р. Несмелова); властивостями темпераменту та індивідуальним стилем саморегуляції (О. М. Коноз, В. І. Моросанова, І. М. Трофимова, О. Я. Чебикін та інші).

Одним з недостатньо вивчених у цій області питань є виявлення ролі індивідуально-психологічних властивостей у розвитку творчої діяльності суб'єкта. Проведений аналіз літератури з даної проблематики свідчить про складність і багатоаспектність даної проблеми. Розглядаються особливості впливу складного комплексу індивідуально-психологічних властивостей особистості на творчу діяльність. Найбільш важливими дослідники вважають мотиваційні чинники (Д. Б. Богоявленська, О. І. Щєбланова), виражену мотивацію досягнення (К. Хеллер, К. Перлет, В. Сієрвальд); невизнання соціальних обмежень і неконформність (Н. Ф. Вишнякова, В. С. Юркевич), єдність почуттів, інтелекту та волі (Р. Г. Ефендієва), готовність долати перешкоди й приймати розумний ризик (О. Л. Григоренко, Р. Стенберг), особливості мислення (С. О. Ізюмова, С. М. Симоненко, М. К. Кременчуцька). Серед численних досліджень творчої діяльності необхідно відзначити роботи, спрямовані на розкриття фундаментальних закономірностей творчості (Л. С. Виготський, Я. О. Пономарьов, В. О. Моляко, О. К. Тихомиров) та встановлення її взаємозв'язків з розумовою діяльністю (Н. Г. Алексєєв, Е. де Боно, А. В. Брушлінський, В. Н. Пушкін, О. К. Тихомиров, Е. Г. Юдін та ін.). Важливими є уявлення про етапність творчого процесу (О. Н. Лук, В. О. Моляко, Я. О. Пономарьов, В. А. Роменець). Окремими дослідниками (О. К. Тихомиров, В. К. Зарецький, Ю. Б. Холмогорова) як модель творчої діяльності розглядається процес вирішення завдань, при вивченні якого в сучасній психології використовується поняття «творчі стратегії» (В. О. Моляко), стратегіально-семантичний підхід до вивчення візуально-мисленнєвої діяльності, візуально-мисленнєвих стратегій (С. М. Симоненко).

У той же час менш розробленим є питання про вплив індивідуально-психологічних властивостей на змістові та процесуальні характеристики творчої

діяльності. Проведений аналіз літератури з даної проблеми свідчить про неоднозначність отриманих даних і різноманітність їх інтерпретації. Це і визначило вибір теми дослідження: «Індивідуально-психологічні детермінанти творчої діяльності суб'єкта».

Зв'язок з науковими планами, програмами, темами. Тема дисертаційного дослідження виконана відповідно до наукової програми кафедри педагогічної та вікової психології «Формування креативної особистості майбутніх фахівців в контексті нових освітніх технологій», що входить до тематичного плану Південноукраїнського національного педагогічного університету імені К. Д. Ушинського (номер державної реєстрації 0109U000191). Тема дисертації затверджена вченою радою Південноукраїнського національного педагогічного університету імені К. Д. Ушинського (протокол № 2 від 27 вересня 2012 року) та узгоджена Міжвідомчою радою з координації наукових досліджень з педагогічних та психологічних наук в Україні (протокол № 9 від 27 листопада 2012 року). Автором досліджувалися індивідуально-психологічні особливості особистості, що виступають важливими детермінантами її творчої діяльності.

Мета дослідження полягає в теоретичному та емпіричному обґрунтуванні детермінації індивідуально-психологічними властивостями творчої діяльності суб'єкта, її змістових і процесуальних характеристик.

Згідно з метою були визначені такі **завдання дослідження**:

1. Узагальнити теоретико-методологічні підходи до розгляду індивідуально-психологічних властивостей, творчих здібностей та детермінації творчої діяльності особистості.

2. Розкрити особливості взаємозв'язків між індивідуально-психологічними властивостями і показниками творчих здібностей.

3. Виявити та описати психологічні типи, створені сукупністю різних індивідуально-психологічних властивостей.

4. Довести наявність взаємозв'язків психологічних типів та творчих здібностей особистості та виявити їх особливості.

5. Дослідити та проаналізувати вплив психологічних типів, як сукупностей індивідуально-психологічних властивостей, на творчу діяльність суб'єкта.

Об'єкт дослідження - процес рішення творчих задач суб'єктом діяльності.

Предмет дослідження - творча діяльність суб'єкта та її індивідуально-психологічні детермінанти.

Теоретико-методологічними основами дослідження виступили: положення особистісного підходу (А. Г. Асмолов, О. М. Леонтьєв, С. Л. Рубінштейн, К. К. Платонов та ін.); теорії індивідуальності (Б. Г. Ананьєв, В. С. Мерлін та ін.); диференціально-особистісного підходу та теоретико-емпіричні узагальнення з проблеми індивідуально-психологічних відмінностей (Е. О. Голубєва, К. М. Гуревич, І. П. Павлов, В. Д. Небиліцин, В. М. Русалов, Б. М. Теплов та ін.); ієрархічно-континуального підходу до вивчення особистості (О. П. Саннікова), дослідження індивідуальних особливостей творчої особистості (А. В. Брушлінський, Н. Ф. Вишнякова, Л. Б. Єрмолаєва-Томіна, В. С. Юркевич, Р. Г. Ефендієва та ін.); теоретичні підходи до розуміння творчої діяльності (Д. Б. Богоявленська, Дж. Гілфорд, О. М. Матюшкін, В. О. Моляко, Я. О. Пономарьов, О. К. Тихомиров та

ін.); основні положення про творчі здібності особистості (В. М. Дружинін, Н. С. Лейтес, Б. М. Теплов, В. Д. Шадриков та ін.), візуальне мислення, візуально-мисленнєві стратегії в творчій діяльності (С.М.Симоненко).

Методи дослідження: *теоретичні* - аналіз, порівняння та узагальнення наукової літератури з проблеми дослідження; *емпіричні*: спостереження, бесіда, аналіз продуктів діяльності та тестування з використанням конкретних методик для вивчення індивідуально-психологічних властивостей та творчих здібностей особистості (опитувальник для виявлення співвідношення двох сигнальних систем Б. Р. Кадирова; опитувальник структури темпераменту (ОСТ) В. М. Русалова; особистісний опитувальник - 16 PF Р. Кеттелла; індивідуально-типологічний опитувальник (ІТО) Л. М. Собчик; модифікований варіант методики П. Торренса; методика трансформації візуального образу (ТВО) С. М. Симоненко; тест вербальної креативності; методика «Інтелектуальна лабільність»; методика діагностики креативності Дж. Гілфорда). Для обробки первинних результатів дослідження були використані методи математичної статистики: знаходження середнього арифметичного значення, побудова таблиць сопряженості, визначення відсоткових рангів та процентильних груп, кореляційний та факторний аналіз з використанням пакета прикладних програм SPSS v 10.0.5 for Windows.

Емпіричне дослідження здійснювалося протягом 2002-2003 років та 2010-2012 років. Експериментальна вибірка представлена людьми різних творчих професій у віці 20-33 років (150 чол.)

Наукова новизна одержаних результатів:

вперше розкрито взаємозв'язок між індивідуально-психологічними властивостями та особливостями прояву творчих здібностей, який полягає у детермінації індивідуально-типологічними та індивідуально-особистісними властивостями процесуальних характеристик і змістових компонентів творчих здібностей; виявлено та описано психологічні типи, утворені сукупністю індивідуально-психологічних властивостей (емоційно-стійкий екстраверт; емоційно-рухливий екстраверт; емоційно-лабільний екстраверт; емоційно-рухливий інтроверт; емоційно-інертний інтроверт), відмінності між якими впливають на особливості творчої діяльності суб'єкта; доведено та розкрито особливості взаємозв'язку означених психологічних типів і творчих здібностей особистості, який проявляється на рівні процесуальних характеристик, змістових компонентів та засобів виразності візуального образу-форми та кольору; встановлено, що приналежність досліджуваних до інтровертів чи екстравертів визначає ряд особливостей рішення творчих задач, знаходить своє відображення у змісті, визначає смислове навантаження та впливає на колористичні стратегії створюваних візуальних образів.

уточнено обсяг та зміст поняття «індивідуально-психологічні властивості», «індивідуально-типологічні властивості», «індивідуально-особистісні властивості», охарактеризовано зміст, структуру цих феноменів.

дістало подальшого розвитку уявлення про творчі здібності та їх складові, творчу діяльність суб'єкта та її детермінанти.

Практичне значення одержаних результатів полягає в тому, що результати дослідження можуть використовуватися в роботі практичних психологів при психологічному супроводі студентів творчих спеціальностей у навчальних закладах

різного типу; можуть стати теоретичною основою для розробки певних навчальних курсів для студентів педагогічних та психологічних факультетів вищих навчальних закладів. На основі проведеного дослідження складено програму зі спецкурсу «Сучасні технології розвитку творчості» для студентів-психологів.

Основні результати дослідження були впроваджені в межах навчальних курсів у процес професійної підготовки студентів Південноукраїнського національного педагогічного університету імені К.Д. Ушинського (акт № 12/13.05 від 29.11.2012 року). Результати емпіричного дослідження були впровадженні в процес підвищення кваліфікації викладачів вищих навчальних закладів на базі Південного наукового центру НАПН України (акт №7/1 від 17.01.2013).

Апробація результатів дослідження. Результати дослідження були представлені на Міжнародній міждисциплінарній науково-практичній конференції «Сучасні проблеми науки та освіти» (Ужгород, 2002); Міжнародній науково-практичній конференції «Когнітивні процеси та творчість» (Одеса, 2007, 2009, 2011, 2012); Міжнародній науково-практичній конференції «Психолого-педагогічні чинники становлення особистості в поліетнічному середовищі» (Одеса-Мукачеве, 2008); Міжнародній науково-практичній конференції «Теоретико-методологічні проблеми психологічного супроводу професійної діяльності» (Одеса-Санкт-Петербург, 2009); XII Міжнародній науковій психологічній конференції «Психологічні проблеми творчості» (Київ, 2012); Всеукраїнській науково-практичній конференції студентів і молодих вчених «Актуальні проблеми практичної психології в системі освіти» (Херсон, 2002); Всеукраїнській науково-практичній конференції «Психологічні проблеми сприймання» (Київ, 2010); на засіданнях кафедри педагогічної та вікової психології Південноукраїнського національного педагогічного університету імені К.Д.Ушинського (2003; 2011; 2012).

Публікації. Результати дисертаційного дослідження представлені в 7 публікаціях автора, з них 5 статей надруковані у наукових фахових виданнях України.

Структура та обсяг дисертації. Дисертація складається зі вступу, чотирьох розділів, висновків, списку використаної літератури та додатків. Загальний обсяг тексту складає 220 сторінок, основний текст викладено на 178 сторінках. Робота містить 14 таблиць, 7 рисунків, 2 додатки на 18 сторінках. У списку використаної літератури 195 джерел.

ОСНОВНИЙ ЗМІСТ ДИСЕРТАЦІЇ

У вступі обґрунтовано актуальність проблеми дослідження; визначено об'єкт, предмет, мету та завдання дослідження; висвітлено наукову новизну роботи, її теоретичну та практичну значущість; наведено дані про апробацію результатів дослідження та публікації за темою дослідження.

У першому розділі - «Теоретико-методологічні основи вивчення індивідуально-психологічних особливостей як детермінант творчої діяльності суб'єкта» з'ясовано, що традиційно в психологічній науці під індивідуально-психологічними відмінностями розуміють особливості психічних процесів, станів і властивостей, що відрізняють людей один від одного. Вони можуть характеризуватися як більш окремі психічні властивості та окремі психічні процеси

(наприклад: індивідуальні пороги відчуттів, сприйняття, уваги, пам'яті, мислення, емоційної реактивності тощо), так і цілісні особистісні утворення (наприклад: інтереси, здібності, характер). При аналізі людської індивідуальності як складного багатоструктурного утворення, необхідно враховувати два аспекти: соціальний та біологічний (К. К. Платонов, В. М. Русалов, В. С. Мерлін, Л. М. Собчик та ін.). Підкреслюючи переважно соціальне чи біологічне походження індивідуально-психологічних відмінностей, В. М. Русалов виділяє два основні рівня. До першого рівня індивідуально-психологічних відмінностей відносяться, на думку вченого, «змістові» індивідуальні відмінності, які стосуються соціально-обумовлених властивостей особистості (спрямованість, ставлення, установки, бажання, мотиви, інтереси, а також знання, вміння та навички). Другий рівень утворений психодинамічними властивостями особистості, які обумовлені біологічною організацією людини. Динамічні особливості психічних процесів (їх швидкість, темп, тривалість, інтенсивність тощо) є «психодинамічними» задатками, що сприяють або обмежують розвиток відповідних змістових характеристик особистості. Серед психодинамічних властивостей, як вважає В. М. Русалов, найбільш усталеними характеристиками людини є сенситивність, темперамент та загальні здібності. Завдяки експериментальному дослідженню загальних та спеціальних властивостей нервової системи були закладені основи їх розуміння як природних передумов індивідуальних відмінностей особистості (Е. О. Голубева, К. М. Гуревич, В. Д. Небиліцин, І. В. Равич-Щербо, В. М. Русалов, Б. М. Теплов та ін.). До основних, базових, вимірів індивідуальних відмінностей особистісної сфери людини, багато в чому успадкованих та біологічно обумовлених, належать також екстраверсія та нейротизм. До темпераментальних конституціональних властивостей, за даними різних дослідників, слід віднести лабільність, активність, реактивність, емоційність, динамізм, темп, сенситивність, пластичність, резистентність, екстраверсію, інтроверсію (К. М. Гуревич, О. П. Єлісеєв, Є. О. Клімов, В. Д. Небиліцин, В. М. Русалов та ін.). Розробляючи базову, дворівневу модель особистості, в якій протиставляються природні і набуті особливості, Б. Б. Коссов більш високі рівні реальної особистості пов'язує з особистісними властивостями. Автор співвідносить їх з об'єктивними вимогами діяльності, розуміючи під особистісною властивістю специфічне емпіричне узагальнення широкого життєвого досвіду людини. Аналіз літератури показує, що предметом ряду досліджень є встановлення взаємозв'язку між індивідуально-психологічними властивостями, які відносяться до різних рівнів організації особистості. Б. Г. Ананьєв писав, що інтраіндивідуальна структура особистості є цілісним утворенням і певною організацією властивостей. Не менш важливими при вивченні індивідуально-особистісних властивостей виступають характерологічні властивості (С. Л. Рубінштейн).

Проблема здібностей є предметом дослідження багатьох вітчизняних психологів (Б. Г. Ананьєв, А. В. Брушлінський, Е. О. Голубева, В. М. Дружинін, Є. О. Клімов, В. А. Крутецький, Н. С. Лейтес, О. М. Матюшкін, В. С. Мерлін, В. М. Мясіщев, Б. М. Теплов, С. Л. Рубінштейн та ін.). У теоретичних уявленнях про природу здібностей людини особливе місце займають роботи Б. М. Теплова, в

яких здібності розглядалися в плані індивідуально-психологічних особливостей, що відрізняють одну людину від одної.

Д. Б. Богоявленська відзначає той факт, що в даний час під творчими здібностями розуміють загальну обдарованість, тобто високий рівень інтелектуальних здібностей. Інтелект можна визначити як інтегральний прояв здібностей, знань і умінь. Р. Стенберг та О. Григоренко творчі здібності розглядають як необхідну складову здібностей інтелектуальних. Згідно дослідникам важливими для творчості є шість взаємопов'язаних джерел: інтелектуальні здібності, знання, стилі мислення, особистісні характеристики, мотивація та оточення (середовище). Особливості складу і будови ментального досвіду зумовлюють інтелектуальні здібності, які характеризують результативні, креативні, процесуальні та індивідуально-своєрідні властивості інтелектуальної діяльності (у вигляді конвергентних та дивергентних здібностей, здатності до навчання, пізнавальних стилів) (М. О. Холодна). Важливим при вивченні творчих здібностей є встановлення співвідношення генетичних і середовищних детермінант творчості, а також соціально-психологічних факторів, що впливають на високий рівень розвитку творчих здібностей (Н. С. Лейтес). Серед особистісних властивостей важливою є креативність, що займає одне з центральних місць у сучасних дослідженнях (Н. Ф. Вишнякова, М. Воллах, Б. Гізелін, В. М. Дружинін, Дж. Гілфорд, Ю. М. Кулюткін, О. М. Жук, С. Медник, Б. Олмо, Я. О. Пономарьов, Н. В. Рождественська, П. Торренс та ін.). Л. Б. Єрмолаєва - Томіна вважає, що поняття «креативність» охоплює деяку сукупність інтелектуальних і особистісних якостей, що сприяють становленню і прояву творчості. Серед психічних властивостей особистості необхідними для креативності дослідники відзначають: 1) когнітивні: субсенсорна чутливість, чутливість до незвичайного, здатність сприймати явища комплексно, пам'ять на рідкісні події, розвинені уява і фантазія; інтуїція, оригінальність мислення, розвинене дивергентне мислення; 2) емоційні: висока емоційна збудливість, здатність до подолання стану тривожності, наявність стеничних емоцій, емпатійність; 3) мотиваційні: потреба в самовираженні і самоствердженні, в автономії та незалежності. В. М. Дружинін визначає креативність як інтегральну якість психіки людини, яке забезпечує продуктивні перетворення діяльності особистості, дозволяючи задовольняти потребу в дослідницькій активності.

Методологічні основи психології творчості, закономірності та механізми творчої діяльності були предметом дослідження Д. Б. Богоявленської, К. Дункер, В. О. Моляко, Я. О. Пономарьова, О. К. Тихомирова та ін. У їхніх працях розкриті не тільки фундаментальні закономірності творчості, але також визначено її психологічні механізми, умови і можливості розвитку творчого потенціалу особистості.

У сучасній психології творчість розглядається двояко – як компонент будь-якої діяльності і як самостійна діяльність. Серед основних напрямків дослідження творчості виділяють предметно-процесуальний (вивчення процесу вирішення творчого завдання); особистісний (дослідження особливостей креативної особистості); продуктивно-результативний (формування вимог до продукту творчості); соціально-управлінський (дослідження соціального контексту процесів

творчості) (Н. Ф. Вишнякова, К. О. Торшина). Вирішення питання про детермінації творчого процесу має відбуватися з урахуванням протилежних точок зору на роль свідомого і несвідомого у творчості (Я. О. Пономарьов). Проведений аналіз літератури з проблеми творчості показує, що так звані «творчий акт» і рішення проблемної ситуації дослідниками розглядаються як такі, що мають однакову структуру (О. Н. Лук, В. О. Моляко та ін.), а творчість трактується як процес вирішення задач (R. Stenberg). Розглядаючи творче мислення і рішення задач, J. Guilford вважав їх тісно пов'язаними.

При вивченні процесів рішення задач широко в сучасній психології використовується поняття «стратегія» (Дж. Брунера, Ж. Гуднау, Д. Остін). В. О. Моляко під стратегією рішення задач розуміє «певну більш-менш гнучку систему особистісно та задачно обумовлених дій, в якій переважає тенденція до суб'єктивної переваги одних розумових дій над іншим». Досліджуючи механізми та закономірності візуального мислення С. М. Симоненко виділяє візуально-розумову стратегію, яку трактує як систему індивідуальних способів і прийомів трансформації, а також суб'єктивно-семантичної інтерпретації візуального образу-концепту. Е. Де Боно вказує на необхідність створення ефективних моделей та особистісних стратегій обробки інформації. Під моделями вчений розуміє автоматизовані процеси сприйняття, що полегшують сприйняття навколишнього світу. У результаті досліджень процесу рішення творчої задачі було встановлено, що засобом вирішення розумових протиріч є смислоутворення – процес утворення і розвитку сенсу на різних рівнях рішення задачі (О. К. Тихомиров). Подальше рішення задачі пов'язане з трансформаціями первинного сенсу, його збагаченням, тобто смислоутворенням (Г. О. Матюшкіна). Механізм утворення і розвитку сенсу на операціональному рівні розумової діяльності може бути чинником, що детермінує остаточне рішення задачі (А. Б. Коваленко).

При дослідженні осіб з високими творчими здібностями особливу увагу привертає така властивість особистості, як екстраверсія – інтроверсія. Поняття екстраверсії і інтроверсії були запропоновані К.Г. Юнгом як дві фундаментально різні загальні установки, які детермінують діяльність суб'єкта. В роботах ряду дослідників (В.І. Моросанова, О. М. Коноз) характеристика регуляторної основи екстраверсії і нейротизму була дана з точки зору індивідуально-типових способів досягнення мети. С. В. Сафонцевим, О. М. Вороніним були проаналізовані взаємозв'язки між різними видами інтелекту (вербального, математичного, просторового, загального) і креативністю (вербальною, невербальною, загальною) з урахуванням віку та екстраверсії-інтроверсії досліджуваних. Встановлено, що екстраверсія-інтроверсія впливає на число взаємозв'язків між типами інтелекту і креативності залежно від віку досліджуваних. Д. Б. Богоявленська, зокрема, пише про те, що при дослідженні природи обдарованості закономірно постає питання про можливий зв'язок її як інтегральної властивості особистості з деякими психофізіологічними показниками. А. Б. Коваленко було встановлено, що в більшості випадків успішність розуміння творчих задач пов'язана з темпераментом як інтегральною характеристикою ряду властивостей: екстраверсії - інтроверсії, нейротизму, сили нервової системи, рухливості та ін. Таким чином, в результаті багаторічних теоретико-експериментальних досліджень накопичено фактичний

матеріал, що свідчить про вплив складного комплексу індивідуально-психологічних властивостей на творчу діяльність і творчі здібності зокрема.

В другому розділі – «Постановка проблеми, завдання й методи дослідження індивідуально-психологічних детермінант творчої діяльності особистості» – відповідно до основної мети й завдань дослідження були визначені та обґрунтовані стратегія організації експерименту та експериментальна вибірка, обрані конкретні методики дослідження. Розроблено загальну методику дослідження індивідуально-психологічних особливостей і творчих здібностей у представників творчих професій. Були використані такі емпіричні методи дослідження: спостереження, бесіда, аналіз продуктів діяльності та тестування.

Комплекс психодіагностичних методик складається з двох блоків. Для оцінки індивідуально-психологічних властивостей (індивідуально-особистісних, індивідуально-типологічних властивостей особистості) використовувались методики: 1) опитувальник для виявлення співвідношення двох сигнальних систем Б. Р. Кадирова; 2) опитувальник структури темпераменту (ОСТ) В. М. Русалова; 3) особистісний опитувальник – 16 PF Р. Кеттелла; 4) індивідуально-типологічний опитувальник (ІТО) Л. М. Собчик. Для діагностики творчих здібностей застосовано наступні методики: 1) модифікований варіант методики П. Торренса; 2) методика трансформації візуального образу (ТВО) С. М. Симоненко; 3) тест вербальної креативності; 4) методика діагностики креативності Дж. Гілфорда; 5) методика «Інтелектуальна лабільність».

Емпіричне дослідження проводилось протягом 2002-2003 років й 2010-2012 років. Експериментальна вибірка представлена людьми різних творчих професій у віці 20-33 років: режисери, актори, звукорежисери, постановники, художники-модельєри, художники-гримери, музиканти, письменники, фотохудожники, оператори на телебаченні, хореографи-постановники та інші.

Дослідження проводилося в три етапи: I етап – визначення вибірки досліджуваних, розробка загальної методики дослідження індивідуально-психологічних особливостей та творчих здібностей, до якої увійшли методики релевантні меті дослідження; проведення пілотажного дослідження; II етап – емпіричне дослідження з використанням означених методів та методик, а саме дослідження індивідуально-психологічних особливостей та структурних компонентів творчих здібностей у представників творчих професій; III етап – обробка та аналіз отриманих результатів за допомогою кількісного (кореляційного й факторного) аналізу з психологічною інтерпретацією та теоретичним обґрунтуванням.

У третьому розділі – «Емпіричне дослідження індивідуально-психологічних особливостей та творчих здібностей особистості» – надано результати емпіричного дослідження індивідуально-психологічних детермінант та структурних компонентів творчої діяльності у представників творчих професій. Результати вивчення індивідуально-психологічних особливостей представників творчих професій (ОСТ В. М. Русалов) показали, що є перевага таких шкал, як соціальний темп ($X_{cp}=9,1$), соціальна ергічність ($X_{cp}=9,2$), пластичність ($X_{cp}=8,09$) та темп ($X_{cp}=8,14$), що характеризує більшість досліджуваних як соціально активних, ініціативних людей, які постійно шукають контакти та можливості спілкування з

новими людьми, прагнуть до лідерства. Їм властива висока швидкість виконання операцій при здійсненні предметної діяльності, моторно-рухова швидкість.

Результати, представлені на рис.1, також свідчать, що серед досліджуваних є особистості, яким властиві труднощі в виборі форм соціальної взаємодії, низький рівень готовності до вступу в соціальні контакти, прагнення до підтримки монотонних контактів. Найменші оцінки виявлені за шкалою емоційності ($X_{cp}=5,56$), що вказує на незначне емоційне реагування більшості досліджуваних при невдачах, нечутливість до неуспіху у справі, спокій, впевненість у собі.

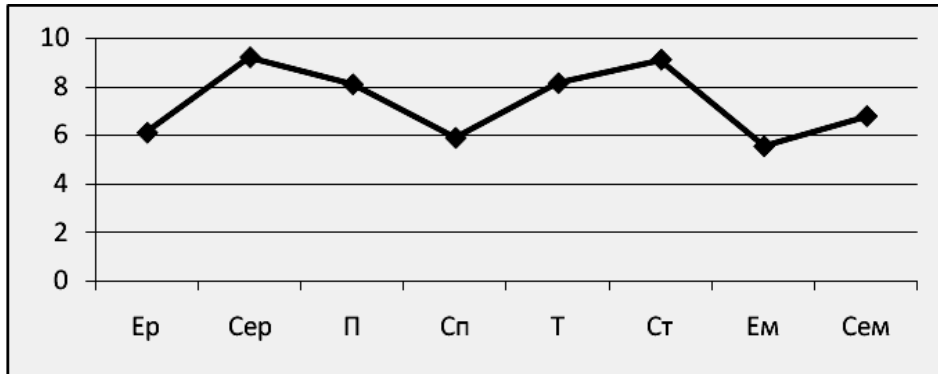


Рис.1. Середні показники структури темпераменту у представників творчих професій (за методикою ОСТ В.М. Русалова).

Примітка. Умовні позначення (тут і далі): Ер – ергічність; Сер – соціальна ергічність; П – пластичність; Сп – соціальна пластичність; Т – темп; Ст – соціальний темп; Ем – емоційність; Сем – соціальна емоційність.

Аналіз результатів діагностики (за методикою ІГО Л. М. Собчик) показав, що у представників творчих професій найбільш високі бали одержали шкали комунікативності ($X_{cp}=5,69$), що свідчить про пошук визнання; прагнення лідерства ($X_{cp}=5,67$); самодостатність ($X_{cp}=5,49$); компромісність ($X_{cp}=5,04$). Такі шкали, як «конфліктність» ($X_{cp}=4,94$), «індивідуалізм» ($X_{cp}=3,79$), «залежність» ($X_{cp}=3,81$) і «конформність» ($X_{cp}=4,49$), знаходяться у межах норми. Високі бали одержали такі факторні шкали, як «екстраверсія» ($X_{cp}=5,83$), «спонтанність» ($X_{cp}=5,51$), «агресивність» ($X_{cp}=5,46$), «лабільність» ($X_{cp}=5,56$). У межах норми знаходяться результати за такими факторними шкалами: «сенситивність» ($X_{cp}=4,46$), «тривожність» ($X_{cp}=4,51$), «ригідність» ($X_{cp}=4,41$), «інтроверсія» ($X_{cp}=3,16$). Отримані дані показують, що серед досліджуваних представників творчих професій є особистості, які схильні до рефлексії, досить сприйнятливі, інертні, замкнені.

При аналізі профілів особистості (за 16-факторним опитувальником Р. Кеттелла) звертають на себе увагу більш високі значення таких факторів: «екстраверсія» (F_2+), «сміливість» ($H+$), «експресивність» ($F+$). Найбільш низькими виявилися показники за такими факторами, як «соціабельність» (Q_2-) та «прямолінійність» ($N-$). Що стосується емоційно-вольової сфери, то слід зазначити низькі значення фактора «безвідповідальність» ($G-$).

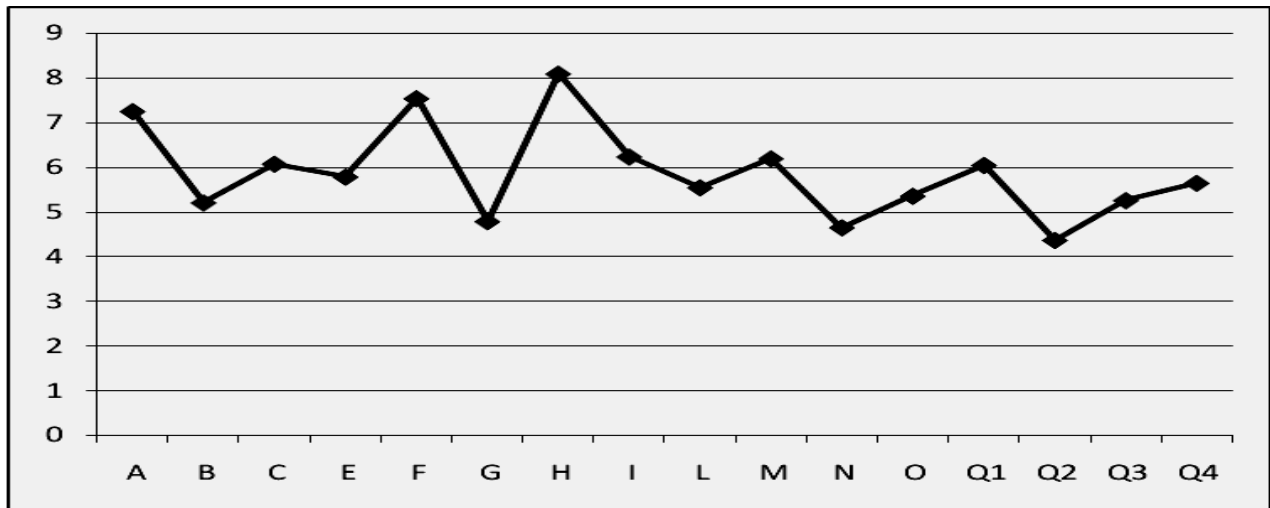


Рис.2. Профіль особистості за методикою Р. Кеттелла у представників творчих професій

Таким чином, аналіз усередненого профілю показує, що найбільш значущими для досліджуваних творчих професій є індивідуально-особистісні властивості, що характеризують комунікативну сферу й особливості міжособистісної взаємодії. Серед таких особливостей слід зазначити екстраверсію, експресивність, сміливість та соціабельність.

Аналіз результатів за методикою діагностики співвідношення двох сигнальних систем Б. Р. Кадирова свідчить, що у 54% досліджуваних – представників творчих професій – переважає друга сигнальна система, у 32% – перша, у 14% однаковою мірою представлені обидві сигнальні системи. Також було виявлено, що високий рівень розвитку аналітико-синтетичного мислення переважає у 17% досліджуваних творчих професій, середній рівень розвитку аналітико-синтетичного мислення виявлено у 33% досліджуваних, а у 50% – низький рівень.

Розглянемо результати дослідження творчих здібностей (за методикою П. Торренса): найбільш високі результати (на рівні X_{cp}) за показником конструктивної активності ($X_{cp}=1,91$), середні результати в групі виявлені за показником продуктивності ($X_{cp}=0,90$) та вербальної оригінальності ($X_{cp}=0,78$). Нижче середнього виявлені результати за показниками категоріальної гнучкості ($X_{cp}=0,51$) та візуальної оригінальності ($X_{cp}=0,48$). Представлені результати свідчать про те, що у досліджуваних досить розвинена здатність до складних і різноманітних перетворень із первинними стимулами й до висунення візуальних гіпотез. Так, ми можемо зробити висновок, що у представників творчих професій серед процесуальних характеристик творчих здібностей найбільш виражені конструктивна активність та продуктивність висунення візуальних гіпотез.

Проведений аналіз результатів діагностики художньо-творчих здібностей (методика ТВО С. М. Симоненко) виявив, що в даній вибірці 30% досліджуваних – «формалісти», 17% досліджуваних – «колористи» та 7% досліджуваних – «синтетиків». Як бачимо, частка «формалістів» є більшою, ніж «колористів» і «синтетиків». «Синтетиків» виділено найменше. З одного боку, високі значення показника «конструктивна активність» (за методикою П. Торренса) свідчать про складність трансформацій, виконуваних досліджуваних даної вибірки із заданими

стимулами – невизначеними геометричними фігурами. З іншого боку, за результатами методики ТВО переважають «формалісти» – досліджувані, у яких при рішенні творчих задач основним виразним засобом є форма. Таким чином, здатності до складних візуальних перетворень (показник «конструктивна активність») визначають вибір форми як основного виразного засобу при рішенні задач методики ТВО. Саме процес оперування з формою ставить досить високі вимоги до здібностей досліджуваних робити візуальні перетворення перцептивної основи. Відзначимо також, що «формалісти» частіше зустрічалися серед представників таких професій як режисер, звукорежисер й актор. «Колористи» зустрічалися серед художників-модельєрів та постановників.

Результати за методикою вербальної креативності дозволяють говорити, що в роботах представників творчих професій високі оцінки (на рівні X_{cp}) одержали показники вербальної продуктивності ($X_{cp}=4,2$) та вербальної оригінальності ($X_{cp}=4,02$), середні оцінки одержав показник гнучкості ($X_{cp}=3,56$).

Показники змістових характеристик процесу творчої діяльності у представників творчих професій (за методикою «Піктограма» О. Р. Лурія) свідчать, що в роботах досліджуваних (на рівні X_{cp}) переважають конкретні й сюжетні зображення ($X_{cp}=2,4$ та $X_{cp}=2,4$). Використання сюжетних зображень припускає оперування найбільшою кількістю деталей, конкретні зображення передбачають найменше число графічних способів передачі. На другому місці за кількістю використаних зображень перебувають піктограми знаково-символічні й абстрактні ($X_{cp}=2,3$ та $X_{cp}=2,03$), найменш використані в роботах метафоричні зображення ($X_{cp}=1,87$).

Отже, отримані результати дозволяють зробити висновки, що у представників творчих професій серед процесуальних характеристик творчих здібностей найбільш вираженими є конструктивна активність, продуктивність, вербальна і візуальна оригінальність. Змістові компоненти творчих здібностей представлені використанням в роботах конкретних і сюжетних зображень. При вирішенні творчих задач досліджувані більшою мірою використовували форму, менше - колір.

В четвертому розділі – «Характеристика індивідуально-психологічних відмінностей як детермінант розв'язання творчих задач» були розкриті особливості взаємозв'язку індивідуально-психологічних властивостей та структурних компонентів творчих здібностей у представників творчих професій.

Значущий додатній зв'язок виявлений між показниками екстраверсії (за методикою ІТО) та продуктивності (за методикою Дж. Гілфорда) ($r=0,37$, $p\leq 0,05$), гнучкості ($r=0,48$, $p\leq 0,01$), оригінальності ($r=0,25$, $p\leq 0,05$). Це свідчить, що розвиток таких процесуальних характеристик творчих здібностей, як продуктивність різноманітних ідей та оригінальність, співвідноситься з екстраверсією як базовою властивістю особистості. Досить стійкий зв'язок простежується між показником оригінальності (за методикою Дж. Гілфорда) та такими індивідуально-типологічними особливостями (за методикою ІТО), як: агресивність ($r=0,24$, $p\leq 0,05$), комунікативність ($r=0,39$, $p\leq 0,05$). Виявлений додатній значимий взаємозв'язок між показниками вербальної продуктивності й тривожності ($r=0,22$, $p\leq 0,05$), лабільності ($r=0,32$, $p\leq 0,05$).

Результати дозволяють говорити про наявність тісних зв'язків між показниками продуктивності (за методикою П. Торренса) та ергічності (за методикою ОСТ В.М. Русалова) ($r=0,26$, $p\leq 0,05$), категоріальної гнучкості та емоційності ($r=0,27$, $p\leq 0,05$), тобто висока потреба в освоєнні предметного світу сприяє розвитку продуктивності висунення візуальних ідей.

Від'ємний значущий зв'язок виявлений між оригінальністю (за методикою Дж. Гілфорда) та інтроверсією (за методикою ІТО) ($r=-0,28$, $p\leq 0,05$), тривожністю ($r=-0,23$, $p\leq 0,05$); схильністю до побоювань (фактор О за методикою Р.Кеттелла) та вербальною оригінальністю ($r=-0,27$, $p\leq 0,05$), конструктивною активністю ($r=-0,27$, $p\leq 0,05$) (за методикою П. Торренса), тобто така риса особистості, як схильність до побоювань перешкоджає розвитку вербальної оригінальності й конструктивної активності.

За допомогою процедури факторного аналізу було виділено п'ять факторів, що пояснюють 67,7 % від загальної дисперсії. Перший фактор, частка загальної дисперсії якого становить 18,5 %, утворений наступними змінними: екстраверсія (0,47), емоційна стійкість (0,70), сміливість (0,48), контрольованість (0,42).

Другий фактор, що пояснює 15,8 % від загальної дисперсії, представлений такими змінними, як екстраверсія (0,54), соціальна пластичність (0,86), темп (0,47), соціальний темп (0,71), соціальна ергічність (0,44), пластичність (0,41), домінантність (0,68), чуйність (0,52).

Третій фактор, що пояснює 14,1 % загальної дисперсії, представлений такими змінними: лабільність (0,55), експресивність (0,79), дипломатичність (0,62), сміливість (0,51).

У четвертому факторі, що пояснює 11,8% загальної дисперсії, представлені такі змінні: темп (0,56), ергічність (0,44), відповідальність (0,73), стриманість (0,73).

П'ятий фактор, що пояснює 7,6% загальної дисперсії, утворений змінними: інтроверсія (0,67), розсудливість (0,52), залежність (0,84), мрійливість (0,70), радикалізм (0,46).

Виходячи з цього, були виділені п'ять основних факторів, які представлені сукупністю змінних, що позначають індивідуально-психологічні особливості із різним ступенем вираженості і на основі цього описані п'ять психологічних типів особистості: емоційно-стійкий екстраверт, емоційно-збудливий екстраверт, емоційно-лабільний екстраверт, емоційно-збудливий інтроверт, емоційно-інертний інтроверт та розкрито особливості взаємозв'язку психологічних типів та творчих здібностей особистості (табл.1).

Характеристика психологічних типів у представників творчих професій

Властивості	Емоційно-стійкий екстраверт	Емоційно-збудливий екстраверт	Емоційно-лабільний екстраверт	Емоційно-збудливий інтроверт	Емоційно-інертний інтроверт
Індивідуально-типологічні властивості	Сер, екстраверт, сензитивність	Сер, П, Сп, Т, Ст, екстраверсія, спонтанність, агресивність	Сер., П., екстраверсія, спонтанність, лабільність	Пер, Т, Сем, сензитивність, інтроверсія	Ем, Сем, сензитивність, інтроверсія
Індивідуально-особистісні властивості	Фактори А, С, G, Н, I, N, Q ₃	Фактори А, Е, F, Н, O, Q ₁	Фактори А, F, Н	Фактори Е, G, L, Q ₂	Фактори Е, М, Q ₁
Творчі здібності	Процесуальні характеристики: продуктивність вербальна, вербальна оригінальність, гнучкість; змістові компоненти: абстрактні, знаково-символічні, конкретні; виразні засоби – форма	Процесуальні характеристики: продуктивність, гнучкість, оригінальність, конструктивна активність; змістові компоненти: абстрактні, знаково-символічні, конкретні; виразні засоби – колір	Процесуальні характеристики: продуктивність, категоріальна гнучкість, вербально-образна оригінальність, конструктивна активність; змістові компоненти: абстрактні, знаково-символічні, конкретні; виразні засоби – форма	Процесуальні характеристики: продуктивність вербальна, вербальна оригінальність, категоріальна гнучкість; змістові компоненти: абстрактні, знаково-символічні; виразні засоби – колір та форма	Процесуальні характеристики: продуктивність візуальна, конструктивна активність, вербально-образна оригінальність; змістові компоненти: абстрактні, знаково-символічні, конкретні, метафоричні; виразні засоби – форма

Зроблено аналіз експериментального дослідження впливу психологічних типів та індивідуально-психологічних властивостей на творчу діяльність суб'єкта. Проведений аналіз результатів нашого дослідження показує, що приналежність досліджуваних до інтровертів або екстравертів визначає відмінності в ряді особливостей рішення творчих задач. Однією з відмінностей є безпосереднє відношення до колірної гами робіт, виконаних у ході рішення творчих задач (методика ТВО), визначаючи колористичні стратегії створення візуального образу, їхнє смислове навантаження. Досліджувані-екстраверти більше використовують кольори (реалістичні), наповнені ергічністю, що передають, у більшій мірі, своє ставлення до зовнішнього світу (яскраві насичені кольори, різні відтінки червоного, жовтогарячого й жовтого). Інтроверти обирають менш насичені кольори (менш ергічні), що передають внутрішні переживання суб'єкта, кольори не завжди відповідають реальному об'єкту. Переважає холодна колірна гама (пастельні відтінки кольорів, голубий, ніжно рожевий, сірий, коричневий, чорний та інші кольори).

Таким чином, визначаючи своєрідність внутрішньопсихічного життя, екстраверсія-інтроверсія проявляється у творчій діяльності при рішенні творчих задач через колористичні стратегії візуального образу.

ВИСНОВКИ

У дисертаційному дослідженні представлено теоретичне узагальнення та емпіричне вирішення проблеми індивідуально-психологічної детермінації творчої діяльності суб'єкта. У роботі уточнено зміст та обсяг поняття «індивідуально-психологічні властивості», «індивідуально-типологічні властивості», «індивідуально-особистісні властивості», охарактеризовано зміст, структуру цих феноменів. Розкрито індивідуально-психологічні властивості та особливості їх детермінації творчої діяльності особистості.

1. Теоретично з'ясовано, що унікальність особистості, неповторність її дій, поведінки, діяльності спричинена її індивідуально-психологічними властивостями.

Індивідуально-психологічні властивості є структурними компонентами індивідуальності як складного багатоструктурного утворення, а також самі мають складну ієрархічну структуру на біологічному та соціальному рівні. На біологічному рівні – індивідуально-типологічні властивості (психодинамічні); на соціальному – індивідуально-особистісні властивості («змістові») особистості. До психодинамічних властивостей відносяться: сензитивність, темперамент та загальні здібності особистості. До індивідуально-особистісних властивостей – характерологічні особливості особистості.

2. Розкрито, що творчі здібності є сукупністю когнітивних особливостей та особистісних якостей, котрі мають свої індивідуально-психологічні властивості, що забезпечують продуктивні перетворення діяльності та є основою творчих стратегій суб'єкта. Встановлено, що індивідуально-психологічні властивості впливають на змістові компоненти рішення творчих задач та процесуальні характеристики творчої діяльності суб'єкта, що дає підстави вважати їх детермінантами.

3. Визначено, на основі аналізу взаємозв'язків між індивідуально-психологічними властивостями і показниками творчих здібностей, ряд залежностей. Виявлено значущі додатні зв'язки між показниками індивідуально-типологічних

властивостей особистості та структурними компонентами творчих здібностей: продуктивності та ергічності; категоріальної гнучкості та емоційності, ергічності; конструктивної активності та пластичності; візуальної оригінальності та ергічності; вербальної продуктивності та пластичності; сензитивності, тривожності та візуальної оригінальності, гнучкості. Від'ємні взаємозалежності виявлені між показниками візуальної оригінальності та темпом соціальної емоційності.

Встановлені значущі додатні взаємозв'язки між такими індивідуально-особистісними особливостями та творчими здібностями, як контрольованість та категоріальна гнучкість, продуктивність; сміливість та продуктивність, гнучкість, виразність кольору. Від'ємні зв'язки виявлені між емоційною нестійкістю та продуктивністю, безпечністю та оригінальністю; безвідповідальністю та продуктивністю, конструктивною активністю, візуальною оригінальністю; схильністю до побоювань та вербальною оригінальністю, конструктивною активністю; виразністю кольору та незалежністю.

4. Виявлено та описано, на основі факторного аналізу, психологічні типи, що охоплюють сукупність різних індивідуально-психологічних властивостей та розкрито особливості взаємозв'язку психологічних типів та творчих здібностей особистості. До означених типів відносяться: емоційно-стійкий екстраверт; емоційно-збудливий екстраверт; емоційно - лабільний екстраверт; емоційно-збудливий інтроверт; емоційно-інертний інтроверт. Індивідуально-психологічні особливості означених типів впливають на особливості прояву творчих здібностей у творчій діяльності суб'єкта, а саме: на процесуальні характеристики та змістову складову.

5. Доведено, що у *емоційно-стійкого екстраверта* домінують такі процесуальні характеристики творчих здібностей, як вербальна продуктивність, вербальна оригінальність, конструктивна активність; за змістом – абстрактні, знаково-символічні, метафоричні; домінуючий засіб вираження – форма. У *емоційно-збудливого екстраверта* домінують такі процесуальні характеристики творчих здібностей, як: продуктивність, категоріальна гнучкість, оригінальність; за змістом - абстрактні, знаково-символічні, конкретні; домінуючий засіб вираження – колір. У *емоційно - лабільного екстраверта* домінують такі процесуальні характеристики творчих здібностей, як продуктивність, категоріально-семантична гнучкість, вербально-образна оригінальність та конструктивна активність; за змістом – абстрактні, знаково-символічні та конкретні; домінуючий засіб вираження – форма. У *емоційно-збудливого інтроверта* домінують такі процесуальні характеристики творчих здібностей, як вербальна продуктивність, вербальна оригінальність, категоріальна гнучкість; за змістом – абстрактні та знаково-символічні; домінуючий засіб вираження – колір та форма. У *емоційно-інертного інтроверта* домінують такі процесуальні характеристики творчих здібностей, як візуальна продуктивність, конструктивна активність, вербальна і візуальна оригінальність; за змістом – абстрактні, знаково-символічні, конкретні та метафоричні; домінуючий засіб вираження – форма.

6. Встановлено, що приналежність досліджуваних до інтровертів чи екстравертів визначає ряд особливостей процесу рішення творчих задач, характеризуючи своєрідність внутрішньопсихічного життя. Екстраверсія-інтроверсія

проявляється також у відношенні досліджуваних до візуалізованих понять (образів-концептів). Високий рівень інтроверсії (орієнтація на світ особистих переживань і почуттів), або ж екстраверсії (орієнтація на зовнішній світ), знаходять своє відображення у змісті, визначають смислове навантаження створюваних образів. Відмінності проявляються у відношенні до кольорової гами робіт, що виконувались протягом вирішення творчих задач, їх смислового навантаження. Досліджувані екстраверти в більшій мірі використовують кольори (реалістичні), наповнені ергічністю, що передають своє відношення до зовнішнього світу. Інтроверти використовують менш насичені кольори (менш ергічні), що передають внутрішні переживання суб'єкта, колір не завжди відповідає реальному об'єкту. Таким чином, визначаючи своєрідність внутрішньопсихічного життя, екстраверсія-інтроверсія проявляється в творчій діяльності суб'єкта при вирішенні творчих задач, через колористичні стратегії створення візуального образу.

Перспективним напрямком подальших досліджень буде вивчення впливу індивідуально-психологічних властивостей на візуально-мисленеві стратегії суб'єкта.

Основні положення і результати дослідження відображено в таких публікаціях автора:

1. Чебан О. М. Експериментальне дослідження індивідуально-особистісних корелятивів творчого мислення / О. М. Чебан // Наука і освіта. – 2002. – № 3-4. – С. 49-51.
2. Чебан О. М. Індивідуально-психологічні кореляти творчих здібностей / О. М. Чебан // Наука і освіта. – 2003. – № 1. – С. 48-51.
3. Чебан О. М. Вплив екстраверсії-інтроверсії на вибір колористичної стратегії рішення візуально-творчих завдань / О. М. Чебан // Наука і освіта. – 2010. – № 2. – С.218-223.
4. Чебан О. М. Індивідуально-психологічні особливості суб'єкта творчої діяльності / О. М. Чебан // Наука і освіта. – 2012. – № 7. – С.179-183.
5. Чебан О. М. Индивидуально-психологические детерминанты проявления творческих способностей при создании визуального образа / О. М. Чебан // Наука і освіта. – 2012. – № 9. – С.231-236.
6. Чебан О. М. Розвиток психологічних особливостей особистісної сфери суб'єкту творчої діяльності / О. М. Чебан : матеріали Всеукраїнської науково-практичної конференції студентів та молодих вчених [«Актуальні проблеми практичної психології в системі освіти»], (Херсон, 13 – 14 лютого 2002 р.) / Мін-во освіти і науки України, Херсонський державний університет. – Херсон : Персей, 2002. – С.250-253.
7. Чебан О. М. Розвиток психологічних особливостей особистісної сфери суб'єкта творчої діяльності / О. М. Чебан : матеріали Міжнар. наук.-практ. конф. [«Сучасні проблеми науки та освіти»], (Ужгород, 1-9 трав. 2002р.) Мін-во освіти і науки України, Харк. нац. ун-т імені В.Н.Каразіна, Ужгор. нац. ун-т. – Харків-Ужгород, 2002. – С. 24.

АНОТАЦІЇ

Чебан О.М. Індивідуально-психологічні детермінанти творчої діяльності суб'єкта. – На правах рукопису.

Дисертація на здобуття наукового ступеня кандидата психологічних наук за спеціальністю 19.00.01 - загальна психологія, історія психології. - Державний заклад «Південноукраїнський національний педагогічний університет імені К.Д.Ушинського», Одеса, 2013.

Дисертація присвячена дослідженню індивідуально-психологічних властивостей як детермінант творчої діяльності у представників творчих професій. Проведено теоретико-методологічний аналіз підходів до вивчення індивідуально-психологічних особливостей та творчих здібностей у зарубіжній та вітчизняній науці.

В емпіричному дослідженні встановлено взаємозв'язки індивідуально-психологічних властивостей та структурних компонентів творчих здібностей у суб'єктів діяльності. Виділено та описано психологічні типи, на основі факторного аналізу, індивідуально - психологічних властивостей: емоційно-стійкий екстраверт, емоційно-збудливий екстраверт, емоційно-лабільний екстраверт, емоційно-збудливий інтроверт, емоційно-інертний інтроверт. Вивчено взаємозв'язки виділених психологічних типів з процесуальними та змістовими характеристиками творчих здібностей. Розкрито особливості впливу індивідуально - психологічних властивостей на рішення творчих задач (зокрема, екстраверсії - інтроверсії), і виявлено, що дані властивості визначають ряд особливостей рішення творчих задач, зокрема, колористичні стратегії створення візуального образу, їх зміст та смислове навантаження.

Ключові слова: індивідуально-психологічні властивості, індивідуально-типологічні властивості, індивідуально-особистісні властивості, творчі здібності, процесуальні та змістові компоненти творчих здібностей, творча діяльність, творча задача, колористичні стратегії, візуальний образ.

Чебан О.М. Индивидуально-психологические детерминанты творческой деятельности субъекта. – На правах рукописи.

Диссертация на соискание ученой степени кандидата психологических наук по специальности 19.00.01. – общая психология, история психологии. – Государственное учреждение «Пивдэнноукраинский национальный педагогический университет имени К.Д.Ушинского», Одесса, 2013.

Диссертация посвящена исследованию индивидуально-психологических свойств личности, выступающих детерминантами творческой деятельности у представителей творческих профессий. Проведен теоретико-методологический анализ различных подходов к изучению индивидуально-психологических особенностей и творческих способностей в зарубежной и отечественной науке. Уточнены понятия «индивидуально-типологические свойства», «индивидуально-личностные свойства», «творческие способности», «творческая деятельность».

Эмпирическое исследование позволило выявить индивидуально-психологические различия у представителей творческих профессий на уровне индивидуально-типологических свойств (интроверсия-экстраверсия, эргичность, пластичность, темп, эмоциональность) и индивидуально-личностных свойств

(эмоциональная устойчивость – эмоциональная неустойчивость; сознательность-безответственность; склонность к опасениям – спокойствие; самодостаточность-конформизм; недисциплинированность-контролируемость). Раскрыты особенности развития структурных компонентов творческих способностей у представителей творческих профессий, а именно, среди процессуальных характеристик наиболее выраженными являются: конструктивная активность, продуктивность, вербальная и визуальная оригинальность; среди содержательных компонентов – использование конкретных и сюжетных изображений.

Установлены взаимосвязи индивидуально-психологических свойств и структурных компонентов творческих способностей у субъектов деятельности. Выделены и описаны психологические типы на основе факторного анализа индивидуально-психологических свойств: эмоционально-устойчивый экстраверт, эмоционально-возбудимый экстраверт, эмоционально-лабильный экстраверт, эмоционально-возбудимый интроверт, эмоционально-инертный интроверт. Изучены взаимосвязи выделенных психологических типов с процессуальными и содержательными характеристиками творческой деятельности. Изучены взаимосвязи выделенных психологических типов с процессуальными и содержательными характеристиками творческих способностей. Раскрыты особенности влияния индивидуально-психологических свойств на решение творческих задач (в частности, экстраверсии-интроверсии), и выявлено, что данные свойства определяют ряд особенностей решения задач, в частности, колористические стратегии создания визуального образа, их содержание и смысловую нагрузку.

Ключевые слова: индивидуально-психологические свойства, индивидуально-типологические свойства, индивидуально-личностные свойства, творческие способности, процессуальные и содержательные компоненты творческих способностей, творческая деятельность, творческая задача, колористические стратегии, визуальный образ.

Cheban O. M. Individual psychological determinants of creative activity of the subject. – Printed as a manuscript.

The dissertation for the degree of the Candidate of Psychological Sciences on the specialty 19.00.01. - General Psychology, History of Psychology. - State Institution "South Ukrainian National Pedagogical University named after K. D. Ushinsky", Odessa, 2013.

The dissertation studies individual psychological characteristics and their determination in creative activity of representatives of creative professions. There has been conducted some theoretical and methodological analysis of different approaches to the study of individual psychological characteristics and creative abilities in the foreign and domestic science.

The empirical study allowed establishing some interrelations of individual psychological characteristics and structural components of creative abilities of activity subjects. There have also been identified and described psychological types based on the factor analysis of individual psychological characteristics: the emotionally stable extrovert, emotionally excitable extrovert, emotionally labile extrovert, emotionally excitable introvert, and emotionally inert introvert. There has been studied relationship between the

identified psychological types and procedural and content characteristics of creative abilities. There have also been revealed some features of the influence of individual psychological characteristics on solution of creative problems (in particular, extraversion - introversion), and found out that these characteristics determine a number of peculiarities of problem solving, in particular, coloristic strategies of creating a visual image, their contents and meaning.

Keywords: individual psychological characteristics, individual typological characteristics, individual personal characteristics, creative abilities, procedural and content components of creative abilities, creative activity, creative problem, coloristic strategies, visual image.