

МІНІСТЕРСТВО ОСВІТИ І НАУКИ УКРАЇНИ
Державний заклад «Південноукраїнський національний педагогічний
університет імені К. Д. Ушинського»

Художньо-графічний факультет
кафедра образотворчого мистецтва

Н.Г. Пахомова-Власова

МЕТОДИЧНІ РЕКОМЕНДАЦІЇ

**до навчальної дисципліни СПЕЦКУРС «Композиція в сучасному
мистецтві» для здобувачів вищої освіти ОС «магістр»
спеціальності 014 Середня освіта (Образотворче мистецтво)**

Одеса – 2018

ЗАТВЕРДЖЕНО
Вченою Радою ПНПУ імені К.Д. Ушинського,
Протокол №___ від _____р.

Методичні рекомендації розглянуто та рекомендовано до друку на засіданні кафедри образотворчого мистецтва, протокол №10 від 23 квітня 2018 р.

Укладач: **Пахомова-Власова Н.Г.**, старший викладач кафедри образотворчого мистецтва

Рецензенти:

Кубриш Н. Р., кандидат мистецтвознавства, доцент кафедри рисунка, живопису та архітектурної графіки Архітектурно-художнього інституту ОДАБА

Носенко А.І. кандидат мистецтвознавства, доцент кафедри образотворчого мистецтва ПНПУ імені К.Д. Ушинського

Методичні рекомендації до дисципліни СПЕЦКУРС «Композиція в сучасному мистецтві» розкривають особливості виконання завдань на побудову тематичної фігуративної композиції, пошуку живописного рішення постановки з фігурами натурників, володіння навичками композиційного та кольорового бачення, експериментування з композиційно-пластичним та кольоровим рішенням образу.

Методичні рекомендації призначені для самостійної роботи здобувачів вищої освіти ОС «магістр» спеціальності 014 Середня освіта (Образотворче мистецтво).

Відповідальний за випуск:

зав. кафедри образотворчого мистецтва ПНПУ імені К.Д. Ушинського
доктор мистецтвознавства, професор **Тарасенко О.А.**

ВСТУП

Метою викладання навчальної дисципліни «Спецкурс (Композиція у сучасному мистецтві)» є підготовка фахівців з високим рівнем знань та навичок з теорії та практики композиції в галузі образотворчого мистецтва. Розвиток композиційного мислення є одним з найважливіших складових системи художньо-педагогічної підготовки магістрів – викладачів образотворчого мистецтва, сфера професійної діяльності яких націлена не тільки на викладацьку, але і на культурно-просвітницьку та творчу діяльність в галузі сучасної освіти та мистецтва.

Знання і навички роботи над академічною композицією надають ґрунтовну базу традиції поколінь майстрів, що сприятиме вільному і більш ефективному розкриттю творчого потенціалу майбутніх художників, розвитку їхніх індивідуальних рис. Освоєння живописних систем сучасних митців. Тільки наслідування «магістральним», об'єктивно важливим тенденціям мистецтва здатне зробити індивідуальну творчість значущою.

Основними **завданнями** по формуванню компетенцій в результаті засвоєння дисципліни є:

- здатність до аналізу композиційної побудови творів образотворчого мистецтва різних часів;
- розширення знань принципів створення тематичних композицій з фігурами людей;
- вдосконалення навичок кольорового моделювання об'ємної форми постаті людини, з передачею характерного складного руху, вирішенням просторових завдань;
- оволодіння методом послідовного зображення елементів композиції у процесі роботи над довгостроковою академічною постановкою;
- закріплення вмінь і навичок техніки та технології олійного живопису.

У результаті вивчення навчальної дисципліни студент повинен

знати:

- теоретичні питання сфери закономірностей сприйняття натури і передачі на площині зображуваних явищ;
- теоретичні і практичні питання, пов'язані з основними законами композиції, зокрема, з композиційними принципами зображення фігуративної композиції, побудови простору, колористичною грамотою;
- студент повинен знати послідовність роботи в процесі виконання академічних постановок та короткочасних етюдів у техніці олійного живопису;
- освоїти живописні системи митців, які у кінці XIX – на початку XX століть, експериментували з композиційно-пластичним та кольоровим рішенням образу;

вміти:

- виконувати завдання з академічних вправ на побудову тематичної фігуративної композиції, пошук живописного рішення постановки з фігурами натурників;
- володіти навичками композиційного та кольорового бачення, характеру співвідношення мас і простору, особливостей зміни кольору в залежності від умов освітлення, просторового оточення набувати вмінь та навичок у застосуванні різноманітних живописних засобів, зображальних прийомів у техніці олійного живопису.

Вміти все приводити до цілісної системи.

Дисципліна СПЕЦКУРС «Композиція в сучасному мистецтві» розкриває особливості виконання завдань на побудову тематичної фігуративної композиції, пошуку живописного рішення постановки з фігурами натурників, володіння навичками композиційного та кольорового бачення, експериментування з композиційно-пластичним та кольоровим рішенням образу.

Студентам було запропоноване завдання створення тематичної двофігурної (багатофігурної) композиції, на тему «Терми древньої Греції» з використанням знань анатомії, кольорових відношень, пластичної анатомії, перспективи, знань архітектури – в даному випадку древньої Греції. Завданнями постановки є поставити жіночу оголену фігуру у певну обстановку, тематичну та просторову. Розміщення жіночої фігури в інтер'єрі – це робота по пам'яті, з використанням знань та законів композиції, отриманих за роки навчання.

Слово «сюжет» сприймається достатньо широко. Сюжет може бути вигаданим, взятим з легенд, тексту, реальної дійсності. Історія живопису зберегла та донесла до нас не одну картину на сюжет притчі та всі вони несуть в собі різний сенс. Картина є кольорове зображення на площині, та її зображення на площині вимагає особливих форм побудови предметного змісту. Сюжет картини можна розповісти у словах, у багатьох випадках картина пишеться на сюжет. Текст однієї і тієї ж розповіді дотримується сюжету, природних мотивів, мотив міста, групи речей, та сюжет людини у просторі.

Особливі проблеми замкнутого простору пов'язані з інтер'єром. Ще у Джотто, та художників його кола, у якому відбувається дії, часто знаходиться в оточенні відкритого простору. Зображення інтер'єру поєднується із зображенням архітектурних форм – фронтона, дахів, колон.

У композиції на тему «Терми древньої Греції» зображення природи велось зі спини, інтер'єр на задньому плані це атрибути стародавньої Греції капітелі,

колони, драпіровки, сходи, декор який максимально може погрузити глядача у тему Греції.

Бані були винайдені на Сході, але дуже скоро вони отримали розповсюдження в Греції також. Вже у мікенський період (V-VI віка до н.е.) у домах самостійних людей обладнувалися банні кімнати. Ванни для купання будувалися з мармуру та називалися критським словом *asaminthos*. У Спарті замість бань практикувалося купання на свіжому повітрі у річці Еврот. У Афінах, де навчання плаванню носило обов'язковий характер, приватні та державні публічні бані та купальні виникають у IV-V віках до н.е. За невелику плату люди могли користуватися приміщенням для переодягання, приймати холодні та гарячі ванни, а також відвідувати парні кімнати. Баня складається з чоловічого та жіночого відділення. За додаткову плату клієнта обслуговував спеціальний банний прислуга, який допомагав митися та натирав клієнта особливими есенціями, подавав напої та вишукані страви.

Активно переймаючи у греків все корисне, у III віці до н.е. римляни зробили з звичайного відвідування бані одну з форм проведення часу. Цьому сприяла і більш сучасна опалювальна система, яка дозволяла не тільки будувати громадські бані великих розмірів, але і використовувати морські та цілющі ванни.

Такі ванни називалися термами. Терми – громадські бані, які із задоволенням відвідували древні римляни. Вода до таких бань подавалася по акведукам.

Слово «терма» с латинського означає тепло, жар. Римські терми – громадські бані – вони використовувались для гігієнічних процедур и занять спортом. Відомо, що зціленням та лікуванням у древні Греції займались саме служителі у храмах бога Аполона Гіперборійського. Терми також будували для очищення тіла спортсменів після тренувань та спортивних змагань. У античних термах лікували травми, які отримували спортсмени під час змагань, робили у термах масаж, прогрівання а також інші лікувальні процедури.

Сцени омовіння зображалися на багатьох гідріях – великих кувшинах для води.



Ерос і баня. Древня Греція.



Купання. Древня Греція.



Для вирішення цієї композиції викладачем була запропонована світла гама кольорів. Рекомендована робота по пам'яті з використанням своїх начерків, замальовок та напрацьованих матеріалів у попередніх роботах на ПЛЕНЕРІ.

Все це допомагає студенту вирішити гру світла та тіні, гармонію кольорів, створити тематичну композицію.





Джон Уільям Годвард . 1904.





Джон Уільям Годвард .



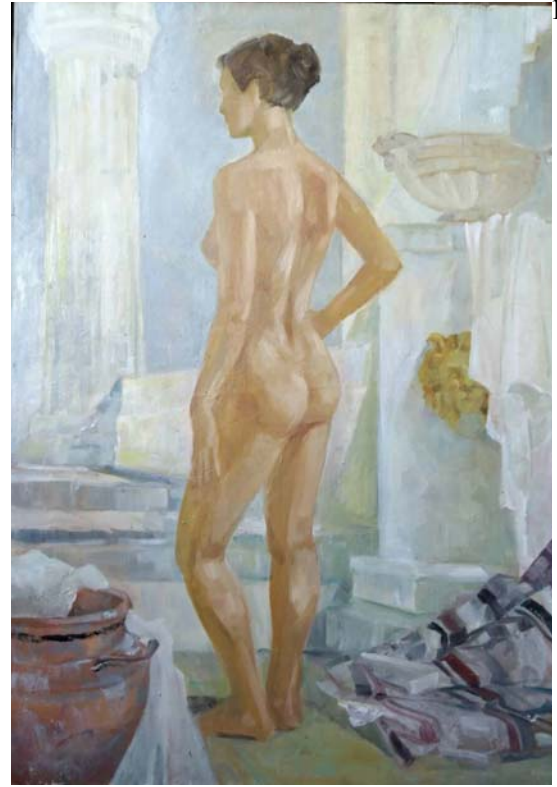
Терми. Бані Каракалла



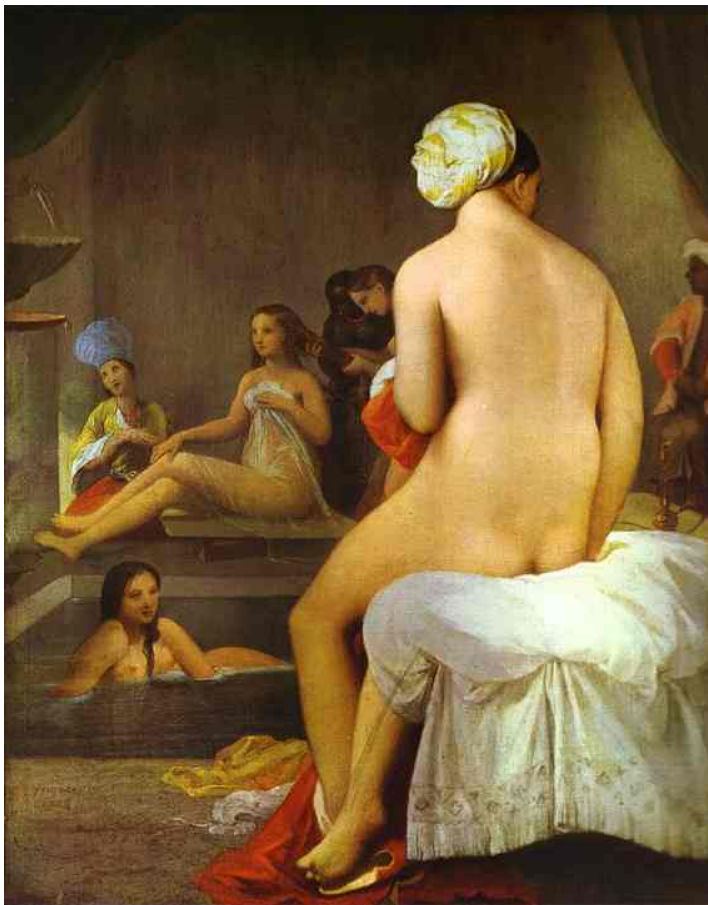
Грецька колона. Фрагмент.



Робота студента. ХГФ.



Робота студента. ХГФ.



Жан-Огюст Домінік Енгр. Мала купальниця.





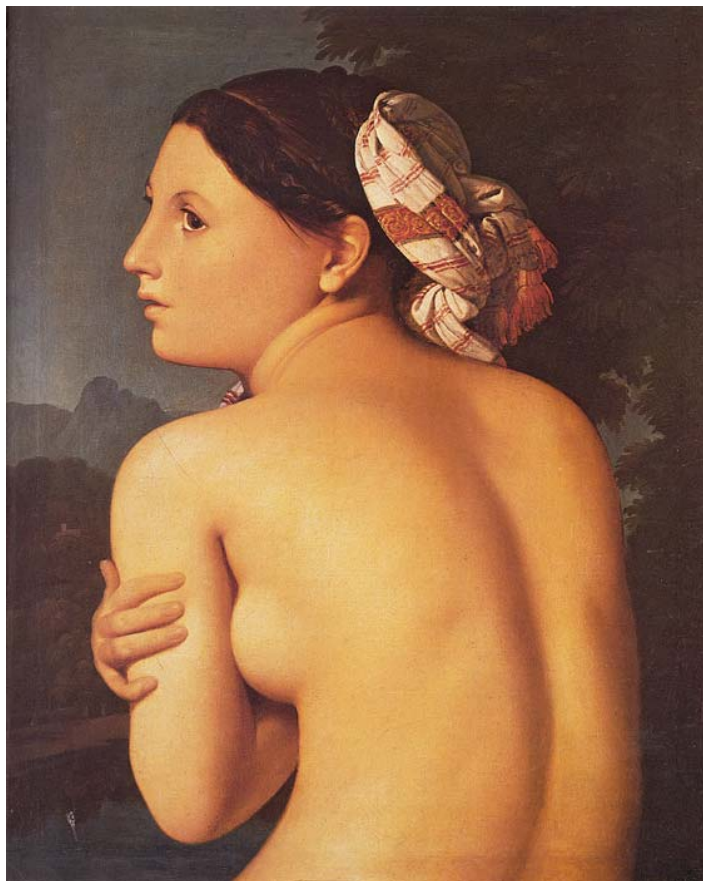
Робота студента. ХГФ



Робота студента. ХГФ



Жан-Огюст Дамінік Енгр. Турецька баня 1862.



Жан-Огюст Дамінік Полуфігура купальниці.

СЛОВНИК СПЕЦІАЛЬНИХ ТЕРМІНІВ

Акцент – прийом підкреслення лінією, тоном або кольором якогонебудь виразного предмета, деталі зображення, на які необхідно направити увагу глядача.

Блики – елемент світлотіні, найбільш світле місце на освітленій (головним чином блискучої) поверхні предмета. Зі зміною точки зору відблиск змінює своє місце розташування на формі предмета.

Жухлість – небажані зміни в барвистому шарі, що висихає, через які живопис втрачає свіжості, губить блиск, звучність фарб, темніє, стає чорнуватою. Причина жухлості – надмірне зменшення у фарбі сполучного масла, що усмоктує ґрунтом або нижележачим барвистим шаром, а також нанесення фарб на не цілком просохлий попередній шар олійних фарб.

Замальовка – малюнок з натури, виконаний переважно поза майстернею з метою збирання матеріалу для більш значної роботи, заради вправи, іноді ж – з якою-небудь спеціальною метою.

Колорит – характер взаємозв'язку всіх колірних елементів зображення, його колірний лад. Багатство та погодженість кольорів, що відповідають самій натурі, що передають у єдності зі світлотінню предметні властивості й стан освітленості зображуваного моменту.

Композиція – побудова етюду або картини, узгодження її частин. При натурному зображенні: підбір і постановка предметів, вибір найкращої точки зору, освітленості, визначення формату й розміру полотна, виявлення композиційного центру, підпорядкування йому другорядних частин доробку.

Контраст – 1) різке розходження, протилежність двох величин: розміру, кольору (світлого й темного, теплого й холодного, насиченого й нейтрального), руху й т.д. 2) контраст світлотний і хроматичний - явище, при якому сприймане розходження значно більше, ніж фізична основа. На світлому тілі колір предмета здається більш темним, на темному – більше світлим. Світлотний контраст найбільш чітко проявляється на границі темної й світлої поверхонь. Хроматичний контраст – зміна

колірного тону й насиченості під впливом навколишніх кольорів (одночасний контраст) або під впливом кольорів, що опередньо спостерігалися (послідовний контраст).

Матеріальність – зображуваних предметів передається насамперед характером світлотіні. Предмети, що складаються з різних матеріалів, мають характерні для них градації світлотіні. При сприйнятті матеріальних якостей предметів наша свідомість опирається головним чином на їх тональні й колірні відносини(розходження). Тому, якщо характер світлотіні, тональні й колірні відносини передані відповідно до зоровому образу природи, ми одержуємо правдиве зображення матеріальних якостей предметів натюрморту або об'єктів пейзажу.

Властивості кольору – колірний тон, або відтінок: червоний, синій, жовтий, жовто-зелений, світлота й насиченість (ступінь відмінності його від сірого, тобто ступінь наближеності до чистого спектрального кольору). У процесі живопису по цим трьом властивостям рівняються кольори натурної постановки, перебувають їхні колірні розходження й передаються на етюдів в пропорційних відносинах.

Начерк у кольорі – етюд невеликих розмірів, швидко виконаний. Головне призначення такого начерку – придбання вміння цілком сприймати природу, знаходити й передавати вірні колірні відносини основних її об'єктів.

Узагальнення художнє – здатність художника пізнавати об'єктивну дійсність, виявляючи головне, істотне в об'єктах й явищах шляхом порівняння, аналізу й синтезу. Твір образотворчого мистецтва є результатом виразності загального, зберігаючи разом з тим всю неповторність конкретно-зорового образу.

В вузькопрофесійному розумінні узагальнення – це остання стадія процесу виконання малюнка або живопису з природи, що впливає за детальним проробленням форми. На цій стадії роботи здійснюється узагальнення деталей з метою створення цілісного образу природи на основі цілісного її зорового сприйняття.

Образ художній – специфічна форма відбиття дійсності в конкретно-почуттєвій зорово сприйманій формі. Створення художнього образу тісно пов'язане з відбором найбільш характерного, з підкресленням істотних сторін предмета або явища в межах індивідуальної неповторної природи цих предметів й явищ. Відомо, що свідомість людини відбиває не тільки об'єктивний зоровий образ об'єкта, але і його чуттєво-емоційну значимість. Кожен образ – це одночасно правдиве відображення об'єктивної дійсності й вираження естетичних почуттів художника, індивідуального, емоційного його відношення до зображуваного, смаку й стилю.

Об'єм – зображення тривимірності форми на площині. Здійснюється насамперед правильною конструктивною й перспективною побудовою предмета. Іншим важливим засобом передачі обсягу на площині є градації світлотіні, виражені кольором: відблиск, світло, півтінь, тінь власна і падаюча, рефлекс. Зображенню обсягу на образотворчій площині сприяє також напрямок мазка або штрихування, рух їх по напрямку форми (на площинних поверхнях вони прямі й паралельні, на циліндричних й кульових-дугоподібні).

Відтінок (нюанс) – невелике, часто ледь помітне розходження в кольорі, світлоті або насиченості кольору.

Порівняння – метод визначення пропорцій, тональних і колірних відносин й ін. Властивості і якості пізнаються нашою свідомістю шляхом порівняння. Зрозуміти характер форми предмета, визначити його тон і колір можна тільки в порівнянні його з іншими предметами. Щоб зобразити натуру правдиво, художник повинен створити на етюді пропорційні натурі розходження предметів по розмірах, тону й кольору. Саме тільки методом порівняння (при цільному сприйнятті натури) можна визначити в натурі колірні відносини між предметами, передати їх на полотні або папері.

Сюжет - 1) конкретна подія або явище, зображена в картині. Та сама тема може бути розкрита в безлічі сюжетів; 2) іноді під сюжетом розуміється будь-який об'єкт живої натури або предметного миру, узятий для

зображення. Нерідко сюжет заміняє поняття мотив, покладений в основу доробки (особливо пейзажу).

Відтінок (нюанс) – невелике, часто ледь помітне розходження в кольорі, світлоті або насиченості кольору.

Перспектива – 1) удавана зміна форм і розмірів предметів та їх забарвлення на відстані; 2) наука, що досліджує особливості і закономірності сприйняття людським оком форм, які знаходяться на відстані, і встановлює закони зображення цих форм на площині.

Плани просторові – умовно розділені ділянки простору, що перебувають на різній відстані від спостерігача. У картині розрізняють кілька планів: перший, другий, третій, або передній, середній, задній. Простір на площині полотна або паперу передається головним чином правильною перспективною побудовою.

Пластичність – гармонійність, виразність і гнучкість форм, ліній, помічених художником у зображуваній натурі.

Підмальовок – підготовча стадія роботи над картиною, виконувана в техніці олійного живопису. Підмальовок виконується звичайно тонким барвистим шаром і може бути однотонним або багатобарвним.

Полутінь – одна з градацій світлотіні на поверхні об'ємного предмета, проміжна між світлом і тінню.

Пропорції – відносини розмірів предметів або їхніх частин один до одного й до цілого. У малюнку або живописі ці відносини передаються в пропорційній відповідності, тобто подібними, зменшеними або збільшеними в те саме число раз. Дотримання пропорцій має вирішальне значення, тому що вони є характернішою ознакою предмета й становлять основу правдивого й виразного зображення.

Пропорційність відносин – закон реалістичного живопису, що визначає пропорційний зоровому образу природи взаємозв'язок кожної світокольорової плями етюд з іншими, важлива умова правдивого й цілісного зображення дійсності. Наше зорове сприйняття й дізнання форми,

фарбування, матеріалу предметів, стану освітленості опирається на їх тональні й колірні відносини. Особливості тону й кольору очно сприймаються не ізольовано, а залежно від оточення, разом з іншими тонами й кольорами. Тому тонові й колірні розходження натури художник відтворює на етюді, як як і перспективні розміри предметів, методом пропорційної відповідності зображення й зорового образу натури. Цим досягається стан освітленості етюд, правдива моделювання об'ємної форми, матеріальність, просторова глибина й інші мальовничі якості зображення.

Процес живопису з натури – припускає особливий порядок ведення роботи на початку, у середині й на завершальній стадії. Цей процес іде від загального до детального пророблення форми й закінчується узагальненням – виділенням головного й підпорядкуванням йому другорядного. У живопису на цих стадіях вирішуються наступні завдання: 1) знаходження відносин основних колірних плям з обліком тонового й колірного стану освітленості, 2) кольорові «розтяжки» у межах знайдених основних відносин, колірне ліплення форми окремих предметів, 3) у стадії узагальнення - зм'якшення різких контурів предметів, приглушення або посилення тону й кольору окремих предметів, виділення головного, підпорядкування йому другорядного.

Рефлекс – світлий або кольоровий відсвіт, що виникає на формі в результаті відбиття променів світла навколишніх предметів. Кольори всіх предметів взаємно зв'язані між собою рефlekсами. Чим більше різниця по світлоті й кольору між розташованими поруч предметами, тим помітніше рефлекси. На шорсткуватих, матових поверхнях вони слабкіше, на гладкій вони більше помітні й більше виразні в обрисах.

Силует – темне на світлому тлі одноколірне площинне зображення людини, тварини або предмета.

Символ – образ, що іноказательно виражає яке-небудь широке поняття або відвернену ідею. У тому випадку, якщо зв'язок символу з поняттям, що виражає їм, впливає із внутрішньої змістовної подібності,

споріднення між зображуваним предметом і його алегоричним значенням, вживання символу стає доречним у реалістичному образотворчому мистецтві. Символ вживають тоді, коли хочуть у лаконічній і стислій формі виразити широке поняття.

Теплі та холодні кольори – теплі кольори умовно асоціюються з кольором вогню, сонця, напружених предметів: червоні, червоно-жовтогарячі, жовто-зелені. Холодні кольори асоціюються з кольором води, льоду й інших холодних об'єктів: зелено-блакитні, блакитні, синьо-фіолетові. Ці якості кольору відносні й залежать від розташування поруч іншого кольору.

У колірному вигляді видимої природи завжди присутні й теплі, і холодні відтінки. Це теплохолодність відтінків ґрунтується насамперед на природних колірних протиставленнях на світлі й у тіні. У природі часто буває так, що кольори предметів холодні, а їхні тіні теплі, і навпаки. Явищу теплохолодності сприяє й так назване контрастне зорове сприйняття кольорів: від присутності в сприйманій природі теплого кольору на сітківці очей виникає й враження холодного, хоча в природі цього немає. Теплохолодність у живопису є природним явищем і невід'ємною якістю мальовничого зображення природи або картини.

Тон – у термінології художників рівнозначний поняттю світлоти кольору (фарби). Аби який хроматичний або ахроматичний колір може мати різну світлоту.

Тональність – термін, що позначає зовнішні особливості колориту або світлотіні в доробках живопису й графіки. Він більше вживаний у відношенні до кольору й збігається з терміном «гама колірна».

Тонові відношення – дізнавання об'ємної форми предметів, їхнього матеріалу відбувається в нашій свідомості на основі зорового сприйняття їх світлотних відносин. Тому світлотні відносини малюнка художник повинен відтворювати методом подоби. За допомогою градацій світлотіні на об'ємній формі й передачі пропорційних природі тональних відносин між фарбуванням

(матеріалом) предметів художник досягає правдивої об'ємної моделювання форми, вмраження матеріальності, просторової глибини й стану освітленості (тональний малюнок, живопис технікою гризайль).

Фактура – характерні риси поверхні предметів з різного матеріалу як у природі, так й у зображенні (рельєф барвистого шару мазків). Фактура може бути гладкою, шорсткуватою, рельєфною.

Колір у живопису – Колір взагалі – це властивість предметів викликати певне зорове відчуття у відповідності зі спектральним складом відбитих променів. У повсякденному житті за кожним предметом або об'єктом закріплюється якийсь один певний колір. Такий колір називають предметним або локальним (трава-зелена, небо-блакитне, морська вода-синя й т.д.). У починаючих живописців, як правило, переважає предметне бачення кольору, що приводить до дилетантського розфарбовування. У мальовничому відношенні правильно зобразити предмет можна тільки в тому випадку, якщо передавати не предметний колір, а колір, змінений висвітленням і навколишнім середовищем. Предметний колір змінюється при посиленні й послабленні сили світла. Він змінюється також від спектрального складу висвітлення. Середовище в якому перебуває предмет, теж відбиває колірні промені, які, потрапивши на поверхню інших предметів, утворять на них кольорові рефлекси.

Цілісність зображення – результат робіт из природи методом відносин (порівнянь) при цільному баченні природи, у результаті чого художник позбувається від таких недоліків малюнка або етюдів, як дрібність і строкатість.

Етюд – зображення допоміжного характеру обмеженого розміру, виконане з природи заради ретельного її вивчення. За допомогою етюдів художник удосконалює свою професійну майстерність. Основною метою етюдної роботи завжди залишається правдиве й живе втілення мальовничого задуму, створення картини. У реалістичному мистецтві етюд завжди виконує допоміжну роль.

СПИСОК ВИКОРИСТАНИХ ДЖЕРЕЛ

1. Алексеев С. О колорите. – М.: Изобразительное искусство. 1974.
2. Беда Г.В. Основы изобразительной грамоты: рисунок, живопись, композиция. – М.: Просвещение, 1989.
3. Бергер Е. История развития техники масляной живописи. – М., 1961.
4. Власов В. Новый энциклопедический словарь изобразительного искусства: В 10 томах. - С.Пб., 2011.
5. Волков Н.Н. Цвет в живописи. – М.: Искусство, 1985.
6. Зайцев А.С. Наука о цвете и живописи. – М.: Искусство, 1986. – 300с.
7. Киплик Д.И. Техника живописи. – М.: Сварог и К, 1998. – 504с.
8. Тарасенко О.А. Простір портрету // Музичне мистецтво і культура. Науковий вісник Одеської державної академії ім. А.В. Нежданової. – Вип. 6. Кн. 1. – Одеса: Друкарський дім, 2005. – С. 148 – 162.
9. Тарасенко О.А. На межі двох реальностей Візуальні проекти Віктора Сидоренка // Образотворче мистецтво. – 2008, № 3 – С. 72 – 74.
10. Тарасенко О.А. Собрание живописи Одессы Л.В. Ивановой. Вторая половина XX века. – К.: Альма-Пресс, 2004. – 168 с.
11. Тарасенко А.А. Порталы мифа: Изобразительное искусство Одессы второй половины XX - начала XXI века в пространстве большого времени [учебное пособие]. – Одесса, 2014. - 272 с.
12. Шорохов Е.В. Композиция: учебное пособие для студентов художественно-графических факультетов пед.институтов – 2-е издание. – М: Просвещение – 1986.

Допоміжна

13. Баммес Г. Изображение фигуры человека. – Берлин, 1984.
14. Красников В.Г. Каноны рисунка фигуры человека: учеб.-метод. Пособие. - Благовещенск: Изд-во Амур.гос ун-та, 2009. – 40 с.
15. Файнберг Л.Е. Гренъберг Ю.И. Секреты живописи старых мастеров. – М., 1989.