

МІНІСТЕРСТВО ОСВІТИ І НАУКИ УКРАЇНИ  
Державний заклад «Південноукраїнський національний педагогічний  
університет імені К. Д. Ушинського»

Художньо-графічний факультет  
кафедра образотворчого мистецтва

**Н.Г. Пахомова-Власова**

### **МЕТОДИЧНІ РЕКОМЕНДАЦІЇ**

**до навчальної дисципліни «Теорія та практика живопису»  
для здобувачів вищої освіти ОС «магістр» 1 року навчання  
спеціальності 014 Середня освіта (Образотворче мистецтво)  
до модулю 1 «Композиція портрету з руками»**

Одеса – 2018

**ЗАТВЕРДЖЕНО**  
Вченою Радою ПНПУ імені К.Д. Ушинського,  
Протокол № \_\_\_\_\_ від \_\_\_\_\_ р.

Методичні рекомендації розглянуто та рекомендовано до друку на засіданні кафедри образотворчого мистецтва, протокол №10 від 23 квітня 2018 р.

*Укладач:* **Пахомова-Власова Н.Г.**, старший викладач кафедри образотворчого мистецтва

*Рецензенти:*

**Кубриш Н. Р.**, кандидат мистецтвознавства, доцент кафедри рисунка, живопису та архітектурної графіки Архітектурно-художнього інституту ОДАБА

**Носенко А.І.** кандидат мистецтвознавства, доцент кафедри образотворчого мистецтва ПНПУ імені К.Д. Ушинського

Методичні рекомендації до дисципліни «Теорія та практика живопису» розкривають особливості виконання завдань на побудову тематичної фігуративної композиції портрету з руками, пошуку живописного рішення постановки фігурами, володіння навичками композиційного та кольорового бачення, експериментування з композиційно-пластичним та кольоровим рішенням образу.

Методичні рекомендації призначені для самостійної роботи здобувачів вищої освіти ОС «магістр» спеціальності 014 Середня освіта (Образотворче мистецтво).

*Відповідальний за випуск:*

зав. кафедри образотворчого мистецтва ПНПУ імені К.Д. Ушинського  
доктор мистецтвознавства, професор **Тарасенко О.А.**

## ВСТУП

Для виконання модулю 1 «Композиція портрету з руками» студентам ОС «магістр» пропонується нова, цікава своїми властивостями техніка яєчної темпері. Темою для завдання обрано «Древню Грецію», культура якої є спадщиною європейської гуманістичної традиції, де в основі полягає ідея гармонії людини і оточуючого світу. Студентам пропонується написати не окрему роботу, а узяти участь у створенні тематичного поліптиху. Кожна композиція є автопортретом, може існувати як окремий твір і, водночас, бути складовою частиною цілісної композиції поліптиху.

При підготовці до роботи студенти знайомляться з технікою яєчної темпері, фрескового живопису, грунтами. Для створення художнього образу композиції вони вивчають традиції, культурні особливості Давньої греції, образотворче та декоративне мистецтво античності, композиції видатних митців на споріднену тематику. За основу можна взяти замальовки архітектурних мотивів, пейзажів Греції, а також замальовки власних автопортретів. Кожна фігура у композиції має виразний атрибут: кувшин для вина, або мушля в руках чи корзина з фруктами.

Етюдний матеріал, зібраний у процесі пошуку образного рішення, розвиває вміння створити гармонічні відношення кольорів, загальну освітленість, характер колориту, пластичний малюнок предметів. Око професіонала виховується як у процесі пошуку, споглядання за станами природи, але і у процесі самого живопису.

«Композиція портрету з руками» до дисципліни «Теорія та практика живопису» для здобувачів вищої освіти ОС «магістр» 1 року навчання спеціальності 014 Середня освіта (Образотворче мистецтво) може стати відправним етапом у створенні дипломної роботи у вигляді поліптиху.

### **Мета та завдання навчальної дисципліни**

**Метою** викладання навчальної дисципліни «Теорія та практика живопису» є один з основних напрямків вищої освіти – безперервність

підготовки майбутніх фахівців – учителів, викладачів. Важливою ланкою цієї системи є художньо-педагогічна підготовка магістрів – викладачів образотворчого мистецтва, сфера професійної діяльності яких націлена не тільки на викладацьку, але і на культурно-просвітницьку та творчу діяльність в галузі сучасної художньої культури та освіти.

Формування професійної майстерності майбутнього магістра педагогічної освіти у великій мірі залежить від професійної підготовки з теорії та практики академічного станкового живопису. Дисципліна «Теорія та практика живопису» є складовою комплексу фахових навчальних дисциплін та забезпечує зміст професійно-творчої організації навчального процесу підготовки майбутніх магістрів – викладачів, керівників занять з циклу художніх дисциплін у вищих навчальних закладах різного рівня акредитації.

**Завданням** дисципліни «Теорія та практика живопису» для студентів освітньо-кваліфікаційного рівня «магістр» є

- закріплення вмінь і навичок творчої композиційної роботи в живописній діяльності;
- освоєння світло-тонового та кольорового моделювання об'ємної форми постаті людини, з передачею характерного складного руху, вирішенням просторових завдань; зображення оголеної постаті людини у складному русі у різних умовах освітлення і просторового оточення, освоєння принципів створення тематичної двофігурної постановки в інтер'єрі.

У результаті вивчення навчальної дисципліни студент повинен

**знати:**

- теоретичні питання пов'язані з закономірностями зображення людини;
- особливості психологічного портрету, значення пози, жесту, колориту у створенні художнього образу;
- принципи зображення оголеної постаті людини у творах різних часів, різні стилістичні системи зображення людини, особливості тематичних композицій в мистецтві 17 – 20 століть.

**вміти:** - створювати виразне композиційне рішення портрету з руками, знаходити засоби вираження характеру образу моделі, світло-тонове та кольорове моделювання об'ємної форми фігури моделі;

- виконувати завдання з написання у техніці олійного живопису композиційної постановки оголеної постаті натурника (натурниці) у складному русі на просторовому тлі з урахуванням анатомічної, конструктивної, кольорової та тонової побудови фігури людини;
- створювати виразне композиційне і колористичне рішення двофігурної постановки в інтер'єрі за для створення художнього образу; зображати тримірний простір на двомірній площині на основі професійних знань, зробити аналіз форми та її конструктивних властивостей у просторі, передати перспективу, глибину за допомогою кольору, поетапно моделювати фігуру людини живописними засобами, узагальнити зображення.

## Модуль 1 «Композиція портрету з руками»

### Завдання:

Створення виразного композиційного рішення портрету з руками, вираження характеру образу моделі, світло-тонове та кольорове моделювання об'ємної форми фігури моделі.

Формат: 90x70.

Матеріали: полотно, яєчна темпера.

Особливістю завдання «Композиція портрету з руками» є виконання поліптиху.

**Поліптих** (поліптик, фр. polyptique від др.-греч. πολύπτυχον) є древньогрецької – той, що складається з багатьох частин або складок. Це може бути полотно або картина, яка складається з чотирьох та більше составних частин, секцій, які пов'язані загальним сенсом (темою), а також єдністю кольорової та композиційної побудови. Їх може бути чотири, п'ять, шість, десять, двадцять та більше. Максимальна кількість обмежується тільки фантазією автора.

Робота поліптих, буде складатися з кількох автопортретів, об'єднаних між собою однією ідеєю – театралізованою темою – древньої Греції. Кожна окрема фігура буде розташовуватися на фоні грецького острова з древньою архітектурою та морем. Крім того, кожен портрет повинен бути окремою, самостійною композицією та одночасно усі разом повинні бути композиційно об'єднані, графічно, тематично, форматом, ідеєю, матеріалом та в нашому випадку кількістю студентів.

Одночасно студентам дається можливість вивчити нову для них техніку живопису - яєчної темпері. Зазвичай ця техніка використовується в архітектурі, у виконанні фресок на твердій поверхні у затверджених архітектором місцях.

Монументальне мистецтво, (лат. Monumentalis - грандіозний) – галузь образотворчого мистецтва, включає в себе скульптурні твори великого формату. Розписи (фрески), мозаїки та вітражі, зі своїми особливими

зображальними методами та техніками виконання. Термін монументальне мистецтво часто використовувався у історії мистецтва, для з'ясування конкретного твору великого формату, віртуозно виконаного, міцного, поза часом та ясною концепцією.

Темперою називається спосіб живопису, виконуваної фарбами, сполучна яких складається з натуральної або штучної емульсії. Слово темпера походить від латинського дієслова *temperare* - змішувати.

До натуральної емульсії відносяться молоко, яке складається з масла, казеїну та води; жовток курячого яйця, що складається з лецитину і яєчного олії; соки, що виділяються деякими деревами (фіговим і березою) і травами з родини молочайних.

Емульсією називається колоїдна система, що складається з двох не змішуються між собою рідин, з яких одна, роздроблена на найдрібніші частинки - крапельки, розподілена в іншій. Кожна емульсія складається з основного однорідного речовини або дисперсійного середовища (зовнішньої фази), наприклад, води і рідини, розподілені в основному речовині у вигляді дрібних крапельок і утворює так звану дисперсну або внутрішню фазу. Штучну емульсію зазвичай отримують збовтуванням або розтиранням масла з водою або інших двох не змішуваних рідин. При сильному і тривалому збовтуванні крапельки масла роздроблюються на найдрібніші частинки, з утворенням рідини молочного кольору, тривалий час не розділяючись на два шари: воду і масло.

При нетривалому струшуванні виходить нестійка емульсія, легко розшаровуються я за кілька хвилин. Емульсія, що містить 1 грам масла в 1 літрі води, довго не розшаровується, так як крапельки масла відокремлені один від одного великим шаром води, що не дозволяє їм зближуватися і зливатися в більш великі краплі і виділятися на поверхню у вигляді шару.

Стійкість емульсії залежить не тільки від способу виготовлення і величини частинок, але і від концентрації дисперсної фази (масла), тобто чим слабкіше концентрація олії, тим вище міцність емульсії.

## **Емульсійні фарби**

Емульсійні темперні фарби відрізняються від олійних вони менш схильні до пожовтіння; внаслідок сітчастої структури більш еластичні; вони світліші, так як показник заломлення їх відрізняється від показника заломлення зв'язуючого масляних фарб; вони можуть давати як матову, так і блискучу поверхню. Зокрема емульсії типу М-дають матового забарвлення, а типу В-М залежно від кількості олії дають будь-яку поверхню барвистого шару.

Емульсійними фарбами можна писати і густо (як олійною фарбою), рідко (розбавляючи їх водою); вони можуть бути приготовлені і скоро і повільно сохнучими, залежно від складу і способу приготування емульсії.

**Темперні фарби повинні відповідати наступним технічним вимогам:**

- колір за встановленим еталоном;
- висохлий шар не повинен розмиватися водою, мати матову фактуру і незначно змінюватися в тоні порівняно з свіжо нанесеної;
- при покритті лаком фарба не повинна темніти;
- легко розводиться водою;
- при нанесенні на емульсійний ґрунт барвиста паста повинна добре лягати;
- відсутність розтріскування висиханню пастозного шару;
- при зберіганні у тубах або скляних банках не загивати, не розшаровуватися і не загусати;

Для приготування художніх темперних фарб застосовують різні емульсії, які отримують свою назву від назви емульгуючих речовин, так розрізняють яєчну, казеїнову і гуммиарабікову емульсії.

## **Яєчна темпера**

В якості сполучного речовини темперних фарб часто вживають яєчну емульсію. У минулому темпера готувалася на яєчному жовтку, представляє собою природну емульсію типу " масло у воді, дисперсійної фазою якої є



невисихаюче ячне масло, дисперсійної середовищем - водні розчини білків, а емульгатором - лецитин.

Іконописці широко застосовували ячну емульсію, а палехські живописці і в даний час пишуть на ячному жовтку з добавкою оцтової кислоти.

Темперою писали Рубльов, Симон Ушаков і Діонісій Ченніно-Ченнини приготувляв темперні фарби із цільного яйця або жовтки і соку фігового дерева, розбавляючи приблизно рівною частиною вина. В як розріджувачів застосовували пиво, хлібний квас, соки дерев.

Незбиране яйце дає при висиханні тендітну, не еластичну плівку і дуже незручну для письма тягучу пасту, розріджувачі надають їй текучі властивості і одночасно консервують емульсію. Фарби на одному ячному жовтку повільно висихають, при додаванні окисованого лляної олії фарби сохнуть швидше.

До складу штучної ячної темпері входять незбиране яйце або жовток, лляне масло, вода, емульгатор, іноді невелика кількість лаку, пластифікатор і антисептик.

Якість ячної емульсії залежить від складу і способів приготування. При складанні емульсії необхідно дотримуватися кількісні співвідношення окремих речовин. При надлишку масла деякі фарби, наприклад, англійська червона, охра червона, капут - мортuum, кіновар і кадмієві темніють, і емульсія легко розпадається, а при нанесенні збирається навколо накраски. Ціле яйце і жовток емульгують рівне своїм обсягом кількість масла. Найбільш стійкі емульсії виходять при утриманні 40-60% олії від ваги жовтка. Вводити масло слід в нерозведене яйце.

Для запобігання загнивання фарб вводиться невелика кількість (0,1 - 0,2%) антисептика. Антисептик рекомендується вживати добре розчинний у воді вступає в з'єднання з емульгаторами.

Емульгування проводиться при кімнатній температурі, підвищення температури не прискорює процесу, при температурі 100° і вище емульсія швидко руйнується. Для одержання стійких емульсій цілком достатньо 20-30-хвилинне рівномірне розмішування, краще в одному напрямку, швидко обертає мішалці 300-500 об/хв. триваліше перемішування може викликати злиття часток масла і утворення емульсії протилежного типу. Із збільшенням кількості олії міцність емульсії падає, при введенні олії 0,4-0,8 частин і води від 0,4 - 0,7 частини на 1 частину жовтка виходять стійкі емульсії. Доброї якості виходить емульсія при введенні в вищевказаний склад оцтової кислоти, тваринного клею і невеликої кількості скипидарного лаку.

У якості експерименту викладачем було запропоновано виконати роботу у цьому матеріалі на полотні, після закінчення роботи пропонується прокрити лаком.

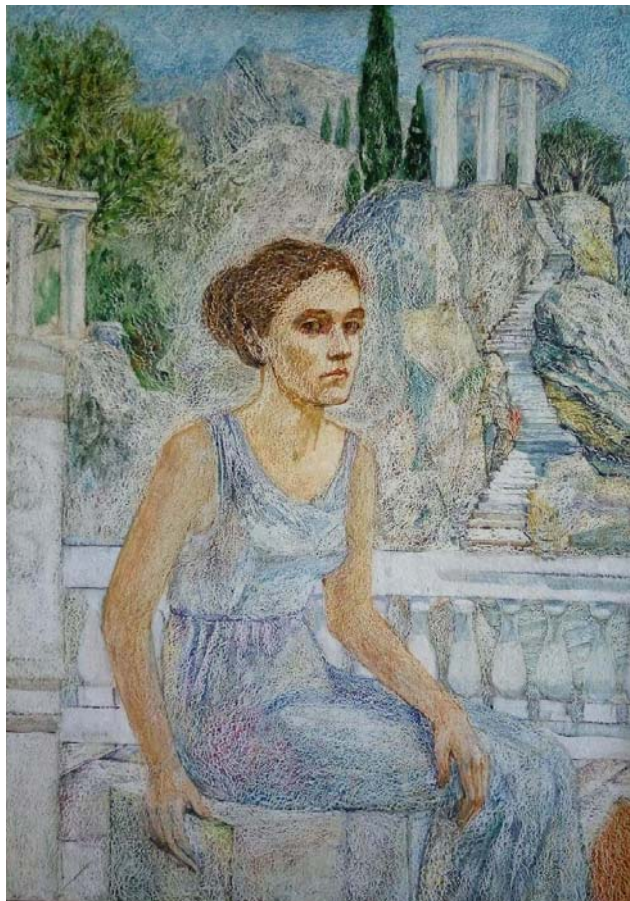
На підготовчому етапі студенти роблять проби на маленьких полотнах та, достатньо вивчивши техніку та матеріал, – можуть приступити до роботи над автопортретом. Техніка живопису дуже складна, багатошарова, лесировочна.

Виконується робота аквареллю на яєчній емульсії і вимагає багато часу. Пейзаж та архітектура з однієї роботи плавно переходить у іншу, об'єднуючи всі роботи у єдиний поліптих.

Крім того така робота організує студентів у дружній колектив, який працює над однією цікавою задачею. Вивчення техніки фрески, передача внутрішнього стану єдиної ідеї, робота над автопортретами, вивчення пейзажів Греції, увага до антуражу та архітектури – передача деталей – все це розвиває у студента художні та творчі здібності та сприятливо впливає на розвиток роботи над дипломом.

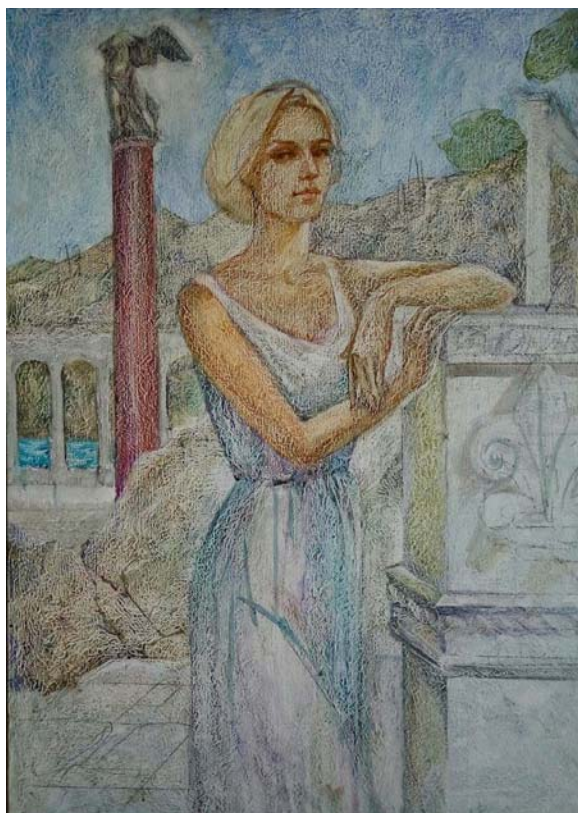


Робота студента. ХГФ, ОС «магістр». Мартинова Олена

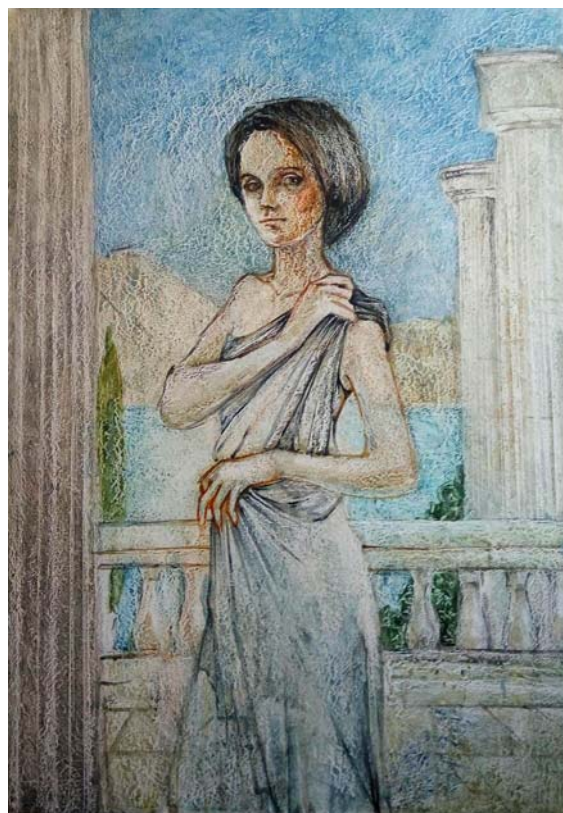


Робота студента. ХГФ, ОС «магістр». Рибалко Надія





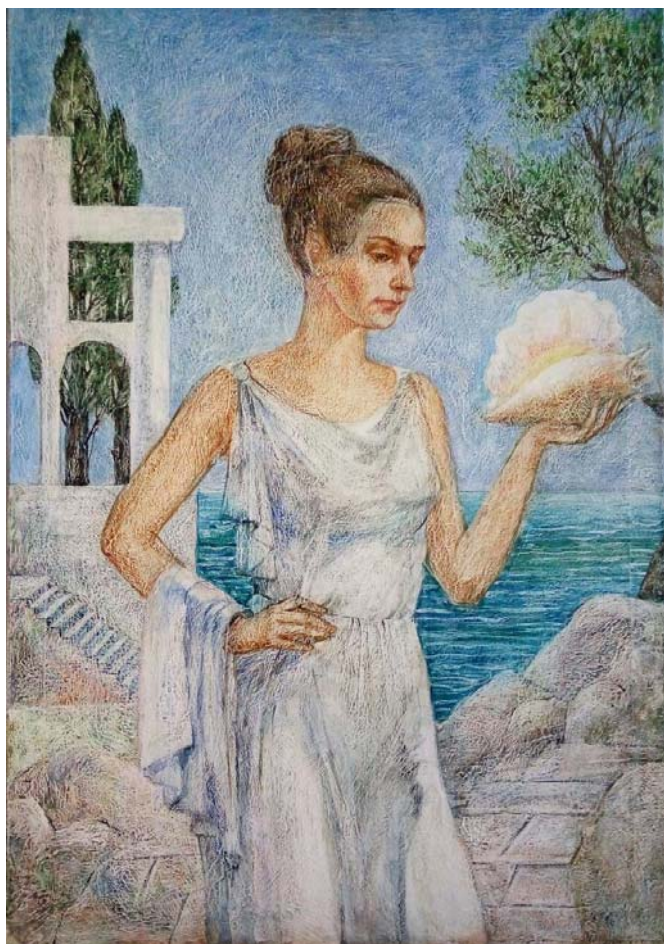
Робота студента. ХГФ, ОС «магістр». Зілюк Ольга



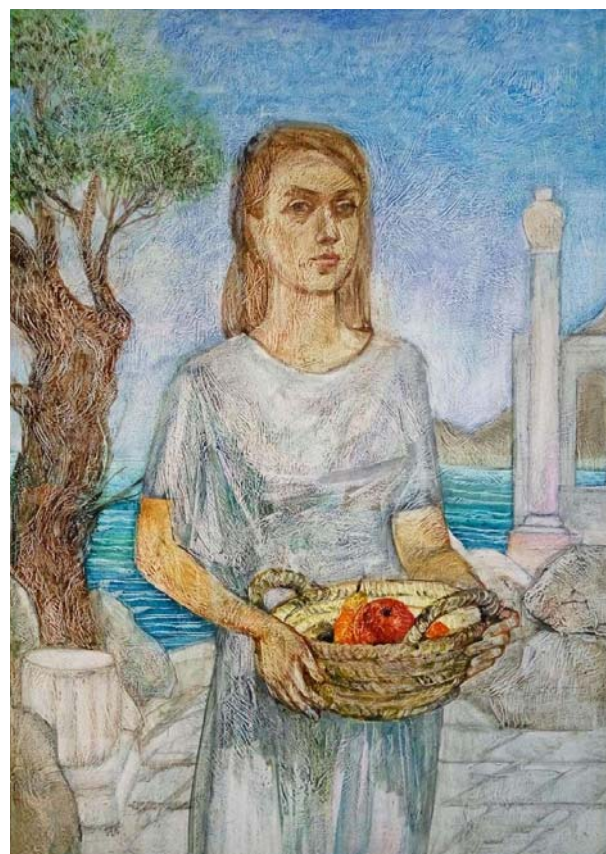
Робота студента. ХГФ, ОС «магістр». Бугакова Олена







Робота студента. ХГФ, ОС «магістр». Златева Христина

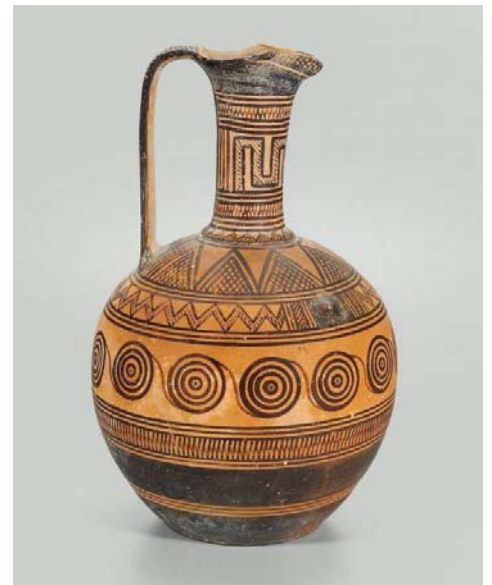


Робота студента. ХГФ, ОС «магістр». Чевнова Юлія





Робота студента. ХГФ, ОС «магістр». Довгальова Маргарита



## СЛОВНИК СПЕЦІАЛЬНИХ ТЕРМІНІВ

**Акцент** – прийом підкреслення лінією, тоном або кольором якогось виразного предмета, деталі зображення, на які необхідно направити увагу глядача.

**Блики** – елемент світлотіні, найбільш світле місце на освітленій (головним чином блискучої) поверхні предмета. Зі зміною точки зору відблиск змінює своє місце розташування на формі предмета.

**Жухлість** – небажані зміни в барвистому шарі, що висихає, через які живопис втрачає свіжості, губить блиск, звучність фарб, темніє, стає чорнуватою. Причина жухлості – надмірне зменшення у фарбі сполучного масла, що усмоктує ґрунтом або нижележачим барвистим шаром, а також нанесення фарб на не цілком просохлий попередній шар олійних фарб.

**Замальовка** – малюнок з натури, виконаний переважно поза майстернею з метою збирання матеріалу для більш значної роботи, заради вправи, іноді ж – з якою-небудь спеціальною метою.

**Колорит** – характер взаємозв'язку всіх колірних елементів зображення, його колірний лад. Багатство та погодженість кольорів, що відповідають самій натурі, що передають у єдності зі світлотінню предметні властивості й стан освітленості зображуваного моменту.

**Композиція** – побудова етюду або картини, узгодження її частин. При натурному зображенні: підбір і постановка предметів, вибір найкращої точки зору, освітленості, визначення формату й розміру полотна, виявлення композиційного центру, підпорядкування йому другорядних частин доробку.

**Контраст** – 1) різке розходження, протилежність двох величин: розміру, кольору (світлого й темного, теплого й холодного, насиченого й нейтрального), руху й т.д. 2) контраст світлотний і хроматичний - явище, при якому сприймане розходження значно більше, ніж фізична основа. На світлому тлі колір предмета здається більш темним, на темному – більше

світлим. Світлотний контраст найбільш чітко проявляється на границі темної й світлої поверхонь. Хроматичний контраст – зміна колірною тону й насиченості під впливом навколишніх кольорів (одночасний контраст) або під впливом кольорів, що опередньо спостерігалися (послідовний контраст).

**Матеріальність** – зображуваних предметів передається насамперед характером світлотіні. Предмети, що складаються з різних матеріалів, мають характерні для них градації світлотіні. При сприйнятті матеріальних якостей предметів наша свідомість опирається головним чином на їх тональні й колірні відносини(розходження). Тому, якщо характер світлотіні, тональні й колірні відносини передані відповідно до зоровому образу природи, ми одержуємо правдиве зображення матеріальних якостей предметів натюрморту або об'єктів пейзажу.

**Властивості кольору** – колірний тон, або відтінок: червоний, синій, жовтий, жовто-зелений, світлота й насиченість (ступінь відмінності його від сірого, тобто ступінь наближеності до чистого спектрального кольору). У процесі живопису по цим трьом властивостям рівняються кольори натурної постановки, перебувають їхні колірні розходження й передаються на етюдів в пропорційних відносинах.

**Начерк у кольорі** – етюд невеликих розмірів, швидко виконаний. Головне призначення такого начерку – придбання вміння цільно сприймати природу, знаходити й передавати вірні колірні відносини основних її об'єктів.

**Узагальнення художнє** – здатність художника пізнавати об'єктивну дійсність, виявляючи головне, істотне в об'єктах й явищах шляхом порівняння, аналізу й синтезу. Твір образотворчого мистецтва є результатом виразності загального, зберігаючи разом з тим всю неповторність конкретно-зорового образу.

В вузькопрофесійному розумінні узагальнення – це остання стадія процесу виконання малюнка або живопису з природи, що впливає за детальним проробленням форми. На цій стадії роботи здійснюється



узагальнення деталей з метою створення цілісного образу природи на основі цілісного її зорового сприйняття.

**Образ художній** – специфічна форма відбиття дійсності в конкретно-почуттєвій зорово сприйманій формі. Створення художнього образу тісно пов'язане з відбором найбільш характерного, з підкресленням істотних сторін предмета або явища в межах індивідуальної неповторної природи цих предметів й явищ. Відомо, що свідомість людини відбиває не тільки об'єктивний зоровий образ об'єкта, але і його чуттєво-емоційну значимість. Кожен образ – це одночасно правдиве відображення об'єктивної дійсності й вираження естетичних почуттів художника, індивідуального, емоційного його відношення до зображуваного, смаку й стилю.

**Об'єм** – зображення тривимірності форми на площині. Здійснюється насамперед правильною конструктивною й перспективною побудовою предмета. Іншим важливим засобом передачі обсягу на площині є градації світлотіні, виражені кольором: відблиск, світло, півтінь, тінь власна і падаюча, рефлекс. Зображенню обсягу на образотворчій площині сприяє також напрямок мазка або штрихування, рух їх по напрямку форми (на площинних поверхнях вони прямі й паралельні, на циліндричних й кульових-дугоподібні).

**Відтінок (нюанс)** – невелике, часто ледь помітне розходження в кольорі, світлоті або насиченості кольору.

**Порівняння** – метод визначення пропорцій, тональних і колірних відносин й ін. Властивості і якості пізнаються нашою свідомістю шляхом порівняння. Зрозуміти характер форми предмета, визначити його тон і колір можна тільки в порівнянні його з іншими предметами. Щоб зобразити природу правдиво, художник повинен створити на етюді пропорційні природі розходження предметів по розмірах, тону й кольору. Саме тільки методом порівняння (при цільному сприйнятті природи) можна визначити в природі колірні відносини між предметами, передати їх на полотні або папері.

**Сюжет** - 1) конкретна подія або явище, зображена в картині. Та сама тема може бути розкрита в безлічі сюжетів; 2) іноді під сюжетом розуміється будь-який об'єкт живої природи або предметного миру, узятий для зображення. Нерідко сюжет заміняє поняття мотив, покладений в основу творіння (особливо пейзажу).

**Відтінок (нюанс)** – невелике, часто ледь помітне розходження в кольорі, світлоті або насиченості кольору.

**Перспектива** – 1) удавана зміна форм і розмірів предметів та їх забарвлення на відстані; 2) наука, що досліджує особливості і закономірності сприйняття людським оком форм, які знаходяться на відстані, і встановлює закони зображення цих форм на площині.

**Плани просторові** – умовно розділені ділянки простору, що перебувають на різній відстані від спостерігача. У картині розрізняють кілька планів: перший, другий, третій, або передній, середній, задній. Простір на площині полотна або паперу передається головним чином правильною перспективною побудовою.

**Пластичність** – гармонійність, виразність і гнучкість форм, ліній, помічених художником у зображуваній природі.

**Підмальовок** – підготовча стадія роботи над картиною, виконувана в техніці олійного живопису. Підмальовок виконується звичайно тонким барвистим шаром і може бути однотонним або багатобарвним.

**Полутінь** – одна з градацій світлотіні на поверхні об'ємного предмета, проміжна між світлом і тінню.

**Пропорції** – відносини розмірів предметів або їхніх частин один до одного й до цілого. У малюнку або живописі ці відносини передаються в пропорційній відповідності, тобто подібними, зменшеними або збільшеними в те саме число раз. Дотримання пропорцій має вирішальне значення, тому що вони є характернішою ознакою предмета й становлять основу правдивого й виразного зображення.

**Пропорційність відносин** – закон реалістичного живопису, що визначає пропорційний зоровому образу природи взаємозв'язок кожної світо

кольорової плями етюд з іншими, важлива умова правдивого й цілісного зображення дійсності. Наше зорове сприйняття й дізнання форми, фарбування, матеріалу предметів, стану освітленості опирається на їх тональні й колірні відносини. Особливості тону й кольору очно сприймаються не ізольовано, а залежно від оточення, разом з іншими тонами й кольорами. Тому тонові й колірні розходження натури художник відтворює на етюді, як і перспективні розміри предметів, методом пропорційної відповідності зображення й зорового образу натури. Цим досягається стан освітленості етюд, правдива моделювання об'ємної форми, матеріальність, просторова глибина й інші мальовничі якості зображення.

**Процес живопису з натури** – припускає особливий порядок ведення роботи на початку, у середині й на завершальній стадії. Цей процес іде від загального до детального пророблення форми й закінчується узагальненням – виділенням головного й підпорядкуванням йому другорядного. У живопису на цих стадіях вирішуються наступні завдання: 1) знаходження відносин основних колірних плям з обліком тонового й колірного стану освітленості, 2) кольорові «розтяжки» у межах знайдених основних відносин, колірне ліплення форми окремих предметів, 3) у стадії узагальнення - зм'якшення різких контурів предметів, приглушення або посилення тону й кольору окремих предметів, виділення головного, підпорядкування йому другорядного.

**Рефлекс** – світлий або кольоровий відсвіт, що виникає на формі в результаті відбиття променів світла навколишніх предметів. Кольори всіх предметів взаємно зв'язані між собою рефлексами. Чим більше різниця по світлоті й кольору між розташованими поруч предметами, тим помітніше рефлекси. На шорсткуватих, матових поверхнях вони слабкіше, на гладкій вони більше помітні й більше виразні в обрисах.

**Силует** – темне на світлому тлі одноколірне площинне зображення людини, тварини або предмета.

**Символ** – образ, що іноказательно виражає яке-небудь широке поняття або відвернену ідею. У тому випадку, якщо зв'язок символу з поняттям, що виражає їм, впливає із внутрішньої змістовної подібності, споріднення між зображуваним предметом і його алегоричним значенням, вживання символу стає доречним у реалістичному образотворчому мистецтві. Символ вживають тоді, коли хочуть у лаконічній і стислій формі виразити широке поняття.

**Темпера** (італ. *tempera*, від *temperare*- змішувати фарби) — фарби, що готуються на основі сухих порошкових мінеральних пігментів і (або) їхніх синтетичних аналогів. Сполучною речовиною темперних фарб слугують емульсії — натуральні (розведений водою жовток цільного курячого яйця, сік рослин тощо) або штучні (полімери тощо).

**Теплі та холодні кольори** – теплі кольори умовно асоціюються з кольором вогню, сонця, напружених предметів: червоні, червоно-жовтогарячі, жовто-зелені. Холодні кольори асоціюються з кольором води, льоду й інших холодних об'єктів: зелено-блакитні, блакитні, синьо-фіолетові. Ці якості кольору відносні й залежать від розташування поруч іншого кольору.

У колірному вигляді видимої природи завжди присутні й теплі, і холодні відтінки. Це теплохолодність відтінків ґрунтується насамперед на природних колірних протиставленнях на світлі й у тіні. У природі часто буває так, що кольори предметів холодні, а їхні тіні теплі, і навпаки. Явищу теплохолодності сприяє й так назване контрастне зорове сприйняття кольорів: від прсутності в сприйманій природі теплого кольору на сітківці очей виникає й враження холодного, хоча в природі цього немає. Теплохолодність у живопису є природним явищем і невід'ємною якістю мальовничого зображення природи або картини.

**Тон** – у термінології художників рівнозначний поняттю світлоти кольору (фарби). Аби який хроматичний або ахроматичний колір може мати різну світлоту.

**Тональність** – термін, що позначає зовнішні особливості колориту або світлотіні в доробках живопису й графіки. Він більше вживаний у відношенні до кольору й збігається з терміном «гама колірна».

**Тонові відношення** – дізнавання об'ємної форми предметів, їхнього матеріалу відбувається в нашій свідомості на основі зорового сприйняття їх світлотних відносин. Тому світлотні відносини малюнка художник повинен відтворювати методом подоби. За допомогою градацій світлотіні на об'ємній формі й передачі пропорційних натурі тональних відносин між фарбуванням (матеріалом) предметів художник досягає правдивої об'ємної моделювання форми, вмраження матеріальності, просторової глибини й стану освітленості (тональний малюнок, живопис технікою гризайль).

**Фактура** – характерні риси поверхні предметів з різного матеріалу як у натурі, так й у зображенні (рельєф барвистого шару мазків). Фактура може бути гладкою, шорсткуватою, рельєфною.

**Колір у живопису** – Колір взагалі – це властивість предметів викликати певне зорове відчуття у відповідності зі спектральним складом відбитих променів. У повсякденному житті за кожним предметом або об'єктом закріплюється якийсь один певний колір. Такий колір називають предметним або локальним (трава-зелена, небо-блакитне, морська вода-синя й т.д.). У починаючих живописців, як правило, переважає предметне бачення кольору, що приводить до дилетантського розфарбовування. У мальовничому відношенні правильно зобразити предмет можна тільки в тому випадку, якщо передавати не предметний колір, а колір, змінений висвітленням і навколишнім середовищем. Предметний колір змінюється при посиленні й послабленні сили світла. Він змінюється також від спектрального складу висвітлення. Середовище в якому перебуває предмет, теж відбиває колірні промені, які, потрапивши на поверхню інших предметів, утворять на них кольорові рефлекси. Колір змінюється й від контрастної взаємодії.

**Цілісність зображення** – результат робіт из натури методом відносин (порівнянь) при цільному баченні натури, у результаті чого художник позбувається від таких недоліків малюнка або етюд, як дрібність і строкатість.

**Етюд** – зображення допоміжного характеру обмеженого розміру, виконане з натури заради ретельного її вивчення. За допомогою етюди художник удосконалює свою професійну майстерність. Основною метою етюдної роботи завжди залишається правдиве й живе втілення мальовничого задуму, створення картини. У реалістичному мистецтві етюд завжди виконує допоміжну роль.

**Фреска** (від італ. affresco — свіжий) — живопис на вологій штукатурці, одна з технік настінного малярства, протилежна до «а секко» (розпис по сухому). Фресками називають також твір, виконаний у цій техніці. (Робилися за допомогою сиру, шматків каменю, природних барвників та ін.).

## СПИСОК ВИКОРИСТАНИХ ДЖЕРЕЛ

1. Алексеев С. О колорите. – М.: Изобразительное искусство. 1974. – 118с.
2. Беда Г.В. Основы изобразительной грамоты: рисунок, живопись, композиция. – М.: Просвещение, 1989. – 188с.
3. Бергер Е. История развития техники масляной живописи. – М., 1961.
4. Власов В. Новый энциклопедический словарь изобразительного искусства: В 10 томах. - С.Пб., 2011.
5. Волков Н.Н. Цвет в живописи. – М.: Искусство, 1985.
6. Зайцев А.С. Наука о цвете и живописи. – М.: Искусство, 1986. – 300с.
7. Зернов В.А. Цветоведение. – М., 1972.
8. Киплик Д.И. Техника живописи. – М.: Сварог и К, 1998. – 504с.
9. Шорохов Е.В. Композиция: учебное пособие для студентов художественно-графических факультетов пед.институтов – 2-е издание. – М: Просвещение – 1986.

### Допоміжна

10. Баммес Г. Изображение фигуры человека. – Берлин, 1984.
11. Красников В.Г. Каноны рисунка фигуры человека: учеб.-метод. Пособие. - Благовещенск: Изд-во Амур.гос ун-та, 2009. – 40 с.
12. Ли Н.Г. Рисунок. Основы учебного академического рисунка: Учебник. – М.: Эксмо, 2010. – 480 с.
13. Ростовцев Н.Н. Малювання голови людини. – М., 1989.
14. Файнберг Л.Е. Греньберг Ю.И. Секреты живописи старых мастеров. – М., 1989.