

МІНІСТЕРСТВО ОСВІТИ І НАУКИ УКРАЇНИ
Державний заклад «Південноукраїнський національний педагогічний
університет імені К. Д. Ушинського»

Художньо-графічний факультет
кафедра образотворчого мистецтва

О.М. Смичковська

АХРОМАТИЧНА КОМПОЗИЦІЯ

**Частина 3. Практичні завдання для самостійної роботи: створення
композиції з використанням трьох тонів**

**Методичні рекомендації до дисципліни «Теорія та практика живопису»
для самостійної роботи здобувачів вищої освіти 1 року навчання
ОС «бакалавр» спеціальності 023 Образотворче мистецтво, декоративне
мистецтво, реставрація**

Одеса – 2017

ЗАТВЕРДЖЕНО
Вченою Радою ПНПУ імені К.Д. Ушинського,
Протокол №__ від _____р.

Методичні рекомендації розглянуто та рекомендовано до друку на засіданні кафедри образотворчого мистецтва, протокол №1 від 28 серпня 2017 р.

Укладач: **Смичковська О. М.**, викладач кафедри Образотворчого мистецтва

Рецензенти:

Кубриш Н. Р., кандидат мистецтвознавства, доцент кафедри рисунка, живопису та архітектурної графіки Архітектурно-художнього інституту ОДАБА

Котова О.О. кандидат мистецтвознавства, доцент кафедри образотворчого мистецтва ПНПУ імені К.Д. Ушинського

У представлених методичних рекомендаціях містяться практичні завдання для самостійної роботи до теми «Ахроматична композиція»: створення композиції з використанням трьох тонів та практичні поради щодо їх виконання.

Дані методичні рекомендації адресовані здобувачам вищої освіти ОС «бакалавр» першого року навчання 023 Образотворче мистецтво, декоративне мистецтво, реставрація, студентам інших мистецьких ЗВО, а також усім, хто працює і навчається в галузі образотворчого мистецтва.

Відповідальний за випуск:

зав. кафедри образотворчого мистецтва ПНПУ імені К.Д. Ушинського
доктор мистецтвознавства, професор **Тарасенко О.А.**

Методичні рекомендації з дисципліни «Теорія та практика живопису» призначені для здобувачів першого року навчання для виконання практичних завдань з «Ахроматичної композиції» та передбачає розвиток композиційної і колористичної культури здобувачів вищої освіти ХГФ.

У курсі «Теорія та практика живопису» - «Декоративна композиція» сприяє розширенню уявлень здобувачем про закономірності композиційного рішення творчих робіт, залученню їх до естетичного та художньо-творчого досвіду і має на меті практичне застосування у виконанні завдань з живопису.

Завдання з ахроматичному рішенні композиції спрямовані на ознайомлення здобувачів з основними законами та правилами композиції; розвиток їх творчих здібностей в процесі виконання різних видів художньої діяльності, уміння переробляти реалістичне зображення об'єкта в декоративне, бачити і розуміти прекрасне, використовувати різноманітні форми об'єктів при композиційному рішенні творчих робіт.

Здобувачі повинні знати: про наявності композиційного руху (розвитку), ритм композиційного руху, композиційний центр та його типи.

Вміти: самостійно оцінювати та узагальнювати опрацьований матеріал, користуватися різноманітними джерелами інформації, робити висновки, практично використовувати у завданнях з живопису.

Вступ

Відомо, що умовою будь-якого зображення на площині є помітність плям і форм, яка, перш за все, залежить від їх відносної світлинності і вже потім від площі, ними займаної, а також від різкості і жорсткості контурних обрисів. Тому виразність ахроматичних композицій визначається, головним чином, виступанням світлих плям і відступі темних по відношенню одного до іншого і до фону, причому останнім в більшості випадків є сірий колір. Саме плями і утворюють в першу чергу малюнок форми елемента. Якщо один з елементів (чорний або білий) грає зазвичай головну роль в композиції, то інші, навпаки, лише підтримують, доповнюють і розвивають основну тему.

Введення в композицію третього тону відразу підвищує виразні можливості світлотного відносин, так як образотворчі можливості трехтонових композицій (в порівнянні з двотоновими) значно багатшими завдяки появі нового виразного кошти - світлотного взаємодії квітів (рис. 3). У трехтонових композиціях розширюються можливості вираження в них різного емоційного стану: від спокійного (стриманого) до експресивного. Слід зазначити, що в складних багатотонових композиціях ми частіше зіштовхуємося з двома, а з великим числом світлотних градацій.

Необхідною умовою для повного прояву образотворчих і виразних можливостей ахроматичних композицій треба вважати наявність трьох тонів. У трехтонових композиціях виникає багатоплановість: або білий і чорний по сірому тону, або білий та сірий по чорному фону, або, в окремих випадках, чорний і сірий на білому тлі. Художнику в цих випадках необхідно згармонізувати елементи композиції - кожен окремо і один з іншим. Кожен з елементів (і планів) в трехтоновій композиції має певну частку самостійності (як частини цілого). У трехтонових композиціях проявляється їх складність.

Узгодженість елементів композиції повинна відповідати закону підпорядкування (один елемент повинен домінувати, підпорядковуючи собі

інші). Домінування одних елементів над іншими досягається різними способами, в тому числі контрастним звучанням тони, жорсткістю окреслення деяких форм елементів, експресивної виразністю пластичних форм і іншими. Можна сказати, що в даному випадку в тій чи іншій формі проявляється закон трикомпонентним в ахроматичних композиціях.

Три порівнянні величини - три контрасту між трьома ахроматичними тонами потрібні для того, щоб створити у глядача враження взаємозв'язку цих величин. Трьохтоновість забезпечує ясну читаність композиції, її конструктивність. Однак в складних тональних композиціях трьох тонів часто буває недостатньо. Проте все різноманіття використовуваних в рішенні тональних розходжень повинне тяжіти до трьох основних тонам, як би розшаровуватися на три основні групи, щоб зображення не втрачало читаності. Трикомпонентним як обов'язкова умова впливає з основного закону композиції - закону пропорційності. З цього випливає, що для утворення пропорції необхідні і достатні три величини.

Закон пропорційності в трьохтонових композиціях проявляється в двох напрямках: він стверджує або рівність контрастів тонів і тим самим ідею статички, або нерівність цих тонів і тим самим ідею динаміки.

Практичне завдання - Створення композиції з використанням трьох тонів

Введення в композицію третього тону відразу підвищує виразні можливості світлотного відносин, так як образотворчі можливості трьохтонових композицій (в порівнянні з двухтоновий) значно багатшими завдяки появі нового виразного кошти - світлотного взаємодії квітів (рис. 3). У трьохтонових композиціях розширюються можливості вираження в них різного емоційного стану: від спокійного (стриманого) до експресивного. Слід зазначити, що в складних багатотоновий композиціях ми частіше зіштовхуємося з двома, а з великим числом світлотного градацій.

Побудова ахроматичного ряду. Ахроматические ряди можуть складатися з різної кількості ступенів, так, в атласі квітів А. Мансела їх 29, а в атласі В. Оствальда - 16 градацій.

Для роботи з ахроматичними тонами буде достатнім виконати рівноступенчатий ахроматичний ряд, що складається з 9 ступенів. У Ахроматична ряду досить виразно можна виділити наступні ступені: чорні, темно-сірі, сірі, світло-сірі і білі тони.

Послідовність виконання вправи:

- зробити вифарбовування білого і чорного кольору;
- підібрати «на око» відтінок середнього сірого кольору, зробити вифарбовування, почекати, коли висохне, потім порівняти з білим і чорним. Правильно знайдений сірий колір буде виглядати однаково контрастно на білому і чорному тлі;
- підібрати світло-сірі тони (рівноступенчатие переходи від білого до среднесерому тону);
- підібрати темно-сірі тони (рівноступенчатие переходи від среднесерого до чорного);
- скласти ахроматичний рівноступенчатий ряд з квадратів зі стороною 25 мм та оформити на форматі А4 (рис. 1).

Техніка виконання - аплікація. Після побудови ахроматичного ряду приступають до вивчення виражальних можливостей ахроматической гама і виконання композицій.

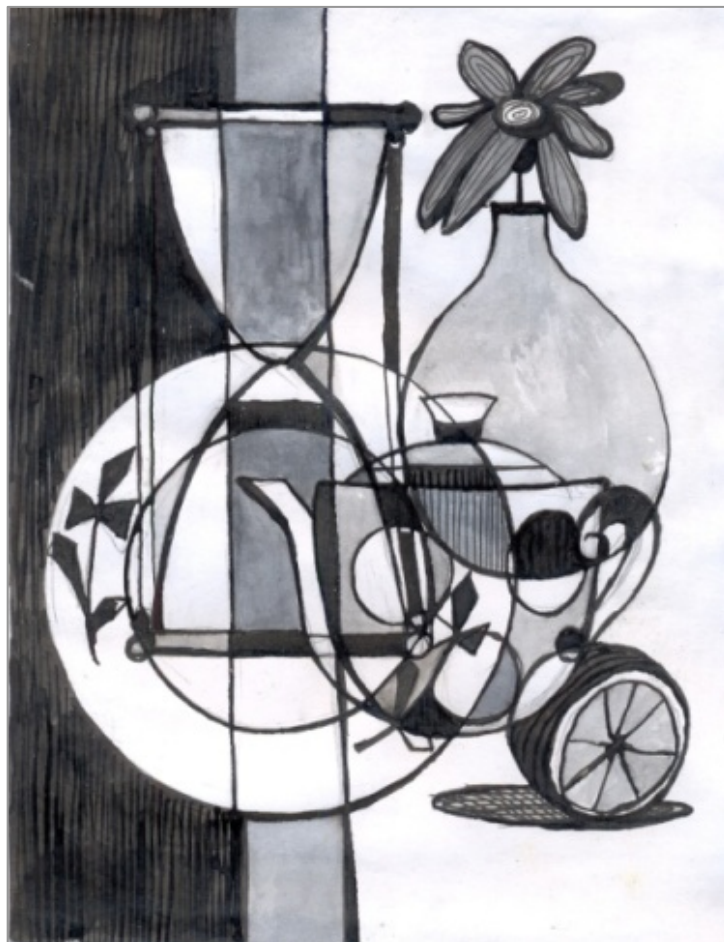
Мета роботи: Виявлення декоративної виразності ахроматических тоновий. Завдання: Виконати формальну * композицію з ахроматических тонів, використовуючи шкалу з попереднього заняття. Техніка виконання на вибір - гуаш, аплікація. Розмір композиції 12x12 см. Готову композицію розмістити на лист з тонової шкалою, відступ від нижнього краю аркуша - 6 см. (Рис 2) Матеріали і інструменти: біла, чорна гуаш, пензлі, (або матеріали для аплікації), папір, олівець, лінійка, канцелярський ніж, клей.

Ахроматична композиція* Формальна композиція є результатом поєднання простих форм - плями, лінії, точки. Для побудови формальної композиції можна використовувати мінімум деталей, і чим їх менше, тим сильніше повинна бути їх характерність, ти- пічність. Ознаки формальної композиції. Образотворчі елементи, складові композицію, розташовуються на площині не в довільному порядку, а підпорядковані певним правилам і признакам. Трьома основними ознаками формальної композиції є: єдність, супідрядність, рівновагу.

Єдність. Зображення візуально має сприйматися як єдине ціле, а не розпалися датися на окремі плями. При цьому між елементами композиції присутні просвіти, вільні проміжки, але простежується загальна логічна, сюжетна зв'язок. Єдність композиції можна досягти за допомогою поєднання пластиче- ських характеристик, застосування співпідпорядкованості образотворчих елементів, ритмічною організацією мотивів та ін. Занадто контрастне поєднання форм руйнує цілісність композиції. Але єдність, побудоване на рівних, простих елементах монотонно нудно.

Єдність композиції можна досягти за допомогою поєднання пластиче- ських характеристик, застосування співпідпорядкованості образотворчих елементів, ритмічною організацією мотивів та ін. Занадто контрастне поєднання форм руйнує цілісність композиції. Але єдність, побудоване на рівних, простих елементах монотонно нудно. Оволодівши проблемами тональних співвідношень білого, сірого і чорного, можна перейти до вивчення контрастів, заснованих на пропорційних і кількісних співвідношеннях кольорів. Контраст пропорцій - це протиставлення великого - маленькому, довгого - короткому, широкого - вузькому, товстого - тонкому. Для того щоб освоїти це, потрібно виконати вправи на пропорційні співвідношення світлого і темного, які розвивають не тільки почуття пропорцій, а й сприйняття позитивних-темних і негативних-білих, залишкових форм.

В європейському та східно-азіатському мистецтві ми знаходимо багато творів, які побудовані виключно на чистому контрасті світлого і темного. Цей контраст мав величезне значення для живопису тушшю в Китаї і Японії.



Завдання 6. Симетрія - асиметрія - дисиметрія з використанням трьох тонів

Мета: Навчитися створювати різні види композиції, зберігаючи вибрану схему (симетрія, асиметрія), піклуючись при цьому про рівновагу і цілісності сприйняття всієї композиції. Узгодженість елементів композиції повинна відповідати закону підпорядкування (один елемент повинен домінувати, підпорядковуючи собі інші). Домінування одних елементів над іншими досягається різними способами, в тому числі контрастним звучанням тони, жорсткістю окреслення деяких форм елементів, експресивної виразністю пластичних форм і іншими. Можна сказати, що в даному випадку

в тій чи іншій формі проявляється закон трикомпонентним в ахроматичних композиціях (ріс. 13).

Вимоги:

- виконати композицію з декількох нескладних фігур на розкриття в композиції симетрії і асиметрії;

- домогтися рівноваги і цілісності композиції, використовуючи перекидання тону з одних ділянок композиції на інші - однакові тональні плями повинні пройти єдиним композиційним прийомом крізь всі фігури, об'єднуючи їх;

- робота виконується акуратно;



Сполучення тонів світло-сірого діапазону за рахунок включення білого кольору справляють враження легкості, легкості. Композиції, виконані в середньо-сірому діапазоні, більш стримані, врівноважені, нейтральні. Щоб зробити композицію більш виразною, потрібно визначити співвідношення сірих тонів до самих темних і до найсвітлішим.

Тона темно-сірого діапазону навпаки викликають сумне, похмуре настрої через наявність чорного кольору і відсутності світлотного контрастів.

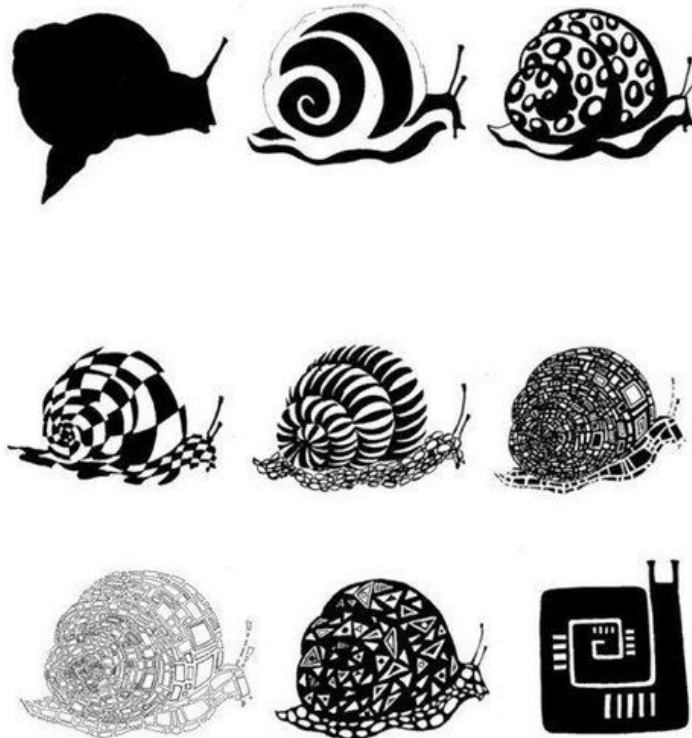
Послідовність виконання завдання:

- розробити ескіз композиції зі стилізованих елементів, найбільш придатних до одного з трьох варіантів світлотного діапазону;

- виконати композицію в техніці аплікації, використовуючи вифарбовування обраного світлотного діапазону;

- три порівнянні величини - три контрасту між трьома ахроматичними тонами потрібні для того, щоб створити у глядача враження взаємозв'язку цих величин. Трехтоновість забезпечує ясну читаність композиції, її конструктивність. Однак в складних тональних композиціях трьох тонів часто буває недостатньо. Проте все різноманіття використовуваних в рішенні тональних розходжень повинне тяжіти до трьох основних тонам, як би розшаровуватися на три основні групи, щоб зображення не втрачало читання.

Матеріал: папір, туш, гуаш, кисть, перо.



Розмір композиції: 2 композиції виконується на форматі А5. Рівноступенне гармонії сірих тонів створюють відчуття спокою, врівноваженості, часом

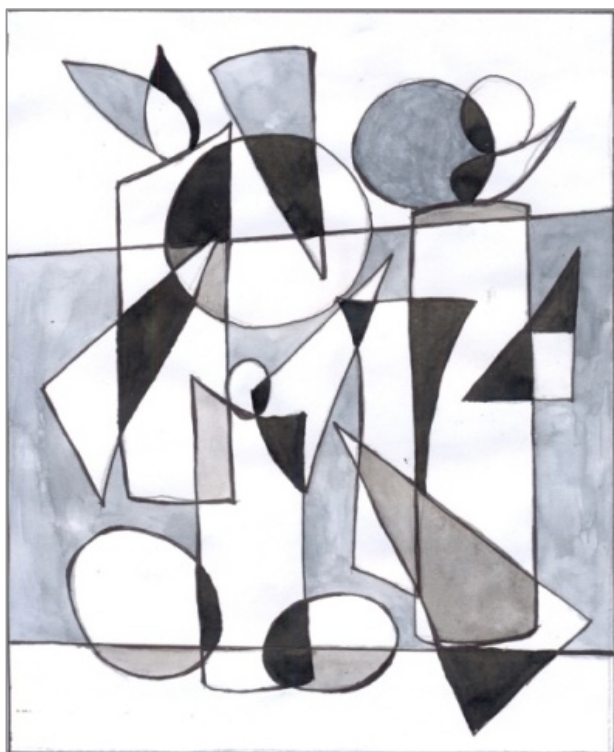
навіть деякого одноманітності. Чорний оксамит, можливо, являє собою самий чорний колір, а сульфат барію - самий білий. Існує всього один максимально чорний і один максимально білий колір і нескінченне число світлих і темних відтінків сірого кольору, які можуть бути розгорнуті в безперервну шкалу між білим і чорним.



Нейтральний сірий колір є позбавлений характеру, байдужий ахроматичний колір, легко змінюється під впливом контрастують тонів і кольорів. Він ньому, але легко збуджується і дає чудові тони. Будь-який колір негайно може вивести сірий колір з нейтрального ахроматичні тони в колірній ряд, надавши йому той відтінок, який є додатковим по відношенню до кольору, пробудити його. Це перетворення відбувається суб'єктивно в наших очах, а не об'єктивно в самому колірному тоні.

Сірий колір - це безплідний, нейтральний колір, життя і характер якого залежить від сусідніх з ним квітів. Він пом'якшує їх силу або робить їх більш соковитими. В якості нейтрального посередника він примиряє між собою яскраві протилежності, одночасно поглинаючи їх силу і тим самим, подібно вампірові, знаходячи власне життя.

Коли в композиції беруть участь і межують з хроматическими квітами кольору ахроматические однієї з ними світлини, то останні втрачають свій нейтральний характер. Якщо художнику бажано, щоб ахроматичні кольори зберігали свій абстрактний характер, він повинен надавати хроматичним кольорам відмінну від них світлоту. Якщо в колірній композиції білі, сірі та чорні кольори використовуються як засіб створення абстрактного враження, то в цій композиції не повинно бути хроматичних квітів тієї ж світлини, бо в іншому випадку в результаті одночасного контрасту сірий колір буде справляти враження хроматичного кольору. Якщо в колірній композиції семи колір використовується в якості живописного компонента, то його тон повинен бути тієї ж світлини, що і хроматичні кольори хроматичні кольори.



Представлена композиція, вирішена в повному світлоного діапазоні. Кожен з цих кольорів (білий, чорний і сірий) займає приблизно однакові площі - маємо принцип статичності. Динамічний стан в композиції

забезпечується зближенням сірого кольору з чорним - маємо динамічний контраст. Зрозуміло, що таке зближення сприяє активізації білого кольору. В результаті білий візерунок домінує. Динамічність композиції посилюється, крім того, асиметричністю форм, характером ритмічного руху мотивів.



Важливо підкреслити, що трикомпонентні як обов'язкова умова впливає з основного закону композиції - закону пропорційності. З цього випливає, що для утворення пропорції необхідні і достатні три величини. У нашому випадку співвідносними величинами будуть не самі тони, а контрасти між ними.

Дуже важливо, щоб пропорційні відносини площ, займаних кожним тоном, характеризувалися визначеністю, ясністю (природно, мова йде про зорової визначеності і ясності). Це може досягатися двома способами.

Відносини площ будуються на принципі однаковості, тобто всі три тони займають візуально однакові площі. В даному випадку композиція тонально статична, найбільш врівноважена. Правда, треба зробити одне застереження: якщо три тони займають візуально рівні площі, а ритмічний

малюнок форм відрізняється гострою динамічністю, то остання мимоволі переносить напруженість і на відносини тонів (експресія форми сильніше діє на психіку людини, ніж експресія тони). Але коли і форми статичні, рівність площ тільки підсилює відчуття спокою.

Відносини площ будуються на принципі підпорядкованості. Необхідно, щоб різниця в площах, де кожним тоном, була чітко сприймається. Наприклад, такий розподіл, коли один тон займає приблизно половину всієї площі, інший - приблизно одну третину (32%) і третій - приблизно 18%, забезпечує чітке співвідношення цих площ, тональну зібраність; по суті, ми маємо тут ставлення, близьке до пропорцій золотого перетину. Практично рішення композиції при динамічному співвідношенні площ призводить до трьох варіантів: композиція на сірому тлі.



Контраст одного з тонів з двома іншими по світлин і в поєднанні з контрастом малює кольору по відношенню до двох інших по площі забезпечує найбільш сильне динамічний стан композиції. Навпаки, зближення площ, зайнятих трьома різними тонами, в значній мірі стимулює статичний стан композиції. Слід пам'ятати, що з перерахованих трьох умов, що визначають виразні можливості трехтонових композицій, найбільш активним і дієвим є взаємодія світлотного тонів, або світлотний контраст

тонів. Ця взаємодія може призвести композицію в статичну урівноважений стан (рівноступенний контраст кольорів) або надати їй динамічну спрямованість (нерівноступенний контраст кольорів).

Особливо треба зупинитися на ефекті світіння одного тону при контрасті самого світлого тону по відношенню до двох інших в разі, коли світлий тон займає малу площу. Даний прийом знаходить широке застосування в однотонового гармонійний поєднаннях кольорів, коли ахроматичні кольори замінюються квітами одного колірною тону в контрастних відносинах по світлин і площі.

В цілому ж контраст одного з тонів з двома іншими по світлин, де в поєднанні з контрастом малює кольору по відношенню до двох інших по площі, забезпечує найбільш сильне динамічний стан композиції. Навпаки, зближення площ, зайнятих трьома різними тонами, в значній мірі стимулює статичний стан композиції. Контрастні поєднання трьох ахроматичних тонів. Трехтонове композиції мають більш багатими виразними можливостями і ясною читаністю. Додавання до білого і чорного третього - сірого кольору дає наступні варіанти.

1. Сірий колір є проміжним тоном між білим і чорним (1, 5, 9-й тони). І білий і чорний однаково контрастні среднесерому, тому всі елементи композиції в рівній мірі помітні (рис. 6).

2. Сірий колір узятий світліше среднесерого кольору (1, 3, 9-й тони). У такій композиції на перший план виступає темний колір (рис. 7).

3. У тому випадку, якщо в якості третьої тони використовується темно-сірий (1, 7, 9-й тони), то в композиції більш виразними є елементи білого кольору (рис. 8).

4. Важливим є ставлення площ, зайнятих кожним кольором. Рівні площі створюють враження статики. В інших випадках композиції вирішуються за принципом динаміки: на білому, чорному або на сірому фоні (рис. 9).

Послідовність виконання завдання:

- розробити ескізи композицій зі стилізованих елементів, найбільш придатних до варіантів тонального рішення;
- виконати композицію в техніці аплікації, використовуючи вифарбовування білого, чорного і сірого кольорів;
- оформити композицію на аркуші формату А4.



Однотонового гармонії кольорів (або, як їх ще називають в літературі, гармонії тінювих рядів) по суті своїй дуже близькі до ахроматическим гармоніям, які були розглянуті вище. Відмінність полягає лише в тому, що основу гармонійних поєднань кольорів становить один будь-якої колірної тон, який в тих чи інших кількостях присутній в кожному з поєднаних кольорів. Контрастують же ці кольори один з іншим тільки по світлин і насиченості.

Загальний колірний тон надає однотонового сполученням кольорів спокійний врівноважений характер.

Розглянемо можливі напрямки організації однотонового гармонійних поєднань.



Умовою будь-якого зображення на площині є помітність плям і форм, яка, перш за все, залежить від їх відносної світлоти і вже потім від площі, ними займаної, а також від різкості і жорсткості контурних обрисів. Тому виразність ахроматических композицій визначається, головним чином, виступанієм світлих плям і відступі темних по відношенню одного до іншого і до фону, причому останнім в більшості випадків є сірий колір. Саме плями і утворюють в першу чергу малюнок форми елемента. Якщо один з елементів (чорний або білий) грає зазвичай головну роль в композиції, то інші, навпаки, лише підтримують, доповнюють і розвивають основну тему.

Мета дослідження - обґрунтування процесу формування декоративного сприйняття у здобувачів на заняттях з рисунка на відділенні декоративно-прикладного мистецтва у спеціальному навчальному закладі художнього профілю.

- процес навчання малюнку здобувачів спеціальності «Декоративно-прикладне мистецтво» в системі професійної освіти.

- процес формування декоративного сприйняття у здобувачів спеціального навчального закладу художнього профілю на заняттях з живопису.

Ефективність формування декоративного сприйняття у здобувачів ДПІ значно підвищиться, якщо на заняттях з спеціальному рисунку актуалізувати творчі завдання, пов'язані з побудовою декоративної композиції натюрморту і декоративної стилізацією зображуваних предметів. Виходячи із загальної мети, об'єкта, предмета і сформульованої гіпотези були поставлені такі завдання дослідження:

- конкретизувати сутність поняття сприйняття в контексті навчання декоративному малюнку здобувачів спеціальності «Декоративно-прикладне мистецтво» в системі професійної освіти;

- виявити психологічні особливості формування декоративного сприйняття на заняттях декоративним малюнком;

- сформулювати педагогічні умови формування декоративного сприйняття в процесі навчання спеціальному живопису;

- обґрунтувати критерії оцінки сформованості декоративного сприйняття у здобувачів на заняттях спеціальним малюнком;

- розробити методику, що включає в себе систему завдань і вправ, спрямованих на формування декоративного сприйняття;

- в процесі експериментальної роботи виявити динаміку формування декоративного сприйняття у студентів на заняттях з спеціальному рисунку.

Основою декоративного сприйняття є сформованість у майбутнього художника декоративно-прикладного мистецтва загостреного почуття декоративності, здатність побачити цю декоративність (ритмічну і силуетну виразність, високий ступінь стилізації при різноманітності рішень) в натурній постановки і відобразити її в декоративно-графічній композиції.

Перехід до декоративного малювання викликаний необхідністю навчитися «говорити» декоративно-графічним «мовою», однак це не означає, що художники декоративно-прикладного мистецтва повинні відмовлятися від пластичних можливостей, що таяться в образі природи. Багато проблем передачі простору і побудови об'ємної форми в цьому випадку відсунуться на другий план, зате значна увага приділяється роботі над силуетом, тональним плямою, ритмом і т.д. У декоративному малюванні набувають більш цілеспрямований характер завдання, що сприяють площинному рішенню, стилізації декоративно-графічного зображення

Аналіз психологічних закономірностей образотворчої діяльності по створенню декоративного малюнка дозволив розглядати її як процес, що складається з трьох взаємно обумовлюють один одного етапів. Перший, підготовчий етап спрямований на формування вміння сприймати природу очима художника ДПІ, здатного до самостійної постановки проблеми і прояву творчої ініціативи. При цьому безпосередній контакт художника з природою є головним стимулом для формування декоративного сприйняття. Декоративне бачення починається з орієнтування на виявлення нового і нестандартного у природі, з уважного ставлення до змін і перетворень натурної постановки в майбутньої декоративної композиції. Декоративне сприйняття проявляється і в тому, що малює не тільки пізнає загальні схеми предметів, а здатний бачити їх індивідуальні особливості, особливу художню образність і декоративну виразність. Тобто, студент сприймає об'єкти реальності у всьому їх різноманітті і разом з тим, в залежності від задуму пізнає їх по окремим декоративних елементів.

СЛОВНИК ТЕРМІНІВ

Ахроматичні кольори - білий, сірий, чорний; розрізняються лише по світлин і позбавлені колірною тону. На протигагу їм існують хроматичні кольору, що володіють колірним відтінком різної світлості і насиченості.

Бачення художнє - вміння дати необхідну естетичну оцінку якостей, закладених в натурі. Перед зображенням природи художник в основних рисах вже бачить її образне мальовниче рішення з урахуванням певного матеріалу

Гармонія - зв'язок, відповідність, узгодженість. В образотворчому мистецтві - поєднання форм, взаємозв'язок частин або квітів. У живописі - це відповідність деталей цілого не тільки за розмірами, але і за кольором (колірне єдність, гамма родинних відтінків). Джерелом гармонії є закономірності колірних змін об'єктів природи під впливом сили і спектрального складу освітлення. Гармонія колірних буд етюдів або картини залежить також від особливостей фізіології та психології зорового сприйняття світлових і колірних якостей об'єктивного світу (контрастне взаємодія квітів, явище ореола і ін.).

Живопис декоративна - не має самостійного значення і служить прикрасою екстер'єру та інтер'єру будівель у вигляді барвистих панно, які реалістичним зображенням створюють ілюзію «прориву» стіни, збільшення розмірів приміщення, або, навпаки, нарочито сплюсненими формами візуально як би звужують, замикають простір. Візерунки, вінки, гірлянди та інші види декору, що прикрашають твори монументального живопису і скульптури, пов'язують воєдино всі елементи інтер'єру, підкреслюючи красу, узгодженість їх з архітектурою. Декоративним живописом прикрашають і речі: скриньки, шкатулки, підноси, скрині та ін. Її теми та форми підпорядковані призначенням речей.

Контраст - 1) велика відмінність, протилежність двох величин: розміру, кольору (світлого і темного, теплого і холодного, насиченого і нейтрального), руху і т. Д .; 2) контраст світлотний і хроматичний - явище, при якому сприймається відмінність значно більше, ніж фізична основа. На світлому тлі

колір предмета здається більш темним, на темному - світлішим. Светлотний контраст найбільш чітко троявляється на кордоні темної і світлої поверхонь. Хроматичний контраст - зміна колірною тону і насиченості під впливом оточуючих кольорів (одночасний контраст) або під впливом квітів, попередньо спостерігалися (послідовний контраст). Наприклад: зелений колір поруч з червоним збільшує свою насиченість. Сірий колір на червоному тлі набуває зеленуватий відтінок. Хроматичний контраст проявляється сильніше, коли взаємодіючі кольору приблизно рівні по світлин.

Паспарту (від фр. Passe-partout - букв. Проходить всюди) - 1) аркуш цупкого паперу або тонкого картону, на який наклеюють лист з ілюстрацією 2) картонна рамка для малюнка, гравюри, фотографії.

Рівновага - це розташування елементів композиції, в якій кожен елемент знаходиться в стійкому положенні. Рівновага композиції за визначенням пов'язана з симетрією, але симетрична композиція має якість врівноваженості спочатку, як даність.

Ритм - це впорядкованість, чергування яких-небудь елементів, що відбувається з певною послідовністю, частотою.

Сприйняття зорове - процес відображення предметів і явищ дійсності у всьому різноманітті їх властивостей, які безпосередньо впливають на органи зору. Поряд із зоровими відчуттями в сприйнятті бере участь і минулий досвід знань і уявлень про той чи інший предмет. Осмислити, зрозуміти сутність сприйманого можна тільки за умови зіставлення спостережуваних предметів і явищ з раніше бачених (аконстантність і константне зорове сприйняття). До цього слід додати, що зорове сприйняття супроводжується асоціативними почуттями, відчуттям краси, які пов'язані з особистим досвідом чуттєвих переживань від впливу навколишнього.

Симетрія - Відповідність, однаковість в розташуванні частин чого-небудь по протилежних сторонах від точки, прямої або площини

Ескіз - попередній малюнок композиції, в якому вивірені і узгоджені всі деталі. В остаточному вигляді використовується для збільшення в натуральну величину

ЛІТЕРАТУРА

1. Ю.Ракова М.М. Русский натюрморт кінця XIX - XX століть – М.: Мистецтво.
2. Пучков А.С., Тріселев А.В. Методика роботи над натюрмортом Просвещение, 1982.
3. Гуревич П.С. Культурологія. - М .: Проект, 2003. -
- 4.Алексєєв С.С. Про колориті. - М .: Образотворче мистецтво, 1974.
5. Зайцев А.А. Наука про колір і живопис. - М .: Мистецтво, 1986.
6. Козлов В.М. Основи художнього оформлення текстильних виробів. - М .: Легка і харчова промисловість, 1981.
7. Наумова Н.В., Прокурова Н.В. Колір в художньому конструюванні. Владивосток: ДВТІ, 1995..
8. Флінг Г., Ауер К. Людина - колір - простір. - М .: Стройиздат, 1973.

Результати освоєння програми по композиції

- навчально-творчі роботи студентів протягом навчального року;
 - навчання основам композиції студентів, майбутніх художників-педагогів, сприяє становленню спеціальної компетентності при виконанні наступних умов:

1. Збільшення самостійної роботи, і вивчення теоретичних основ композиції.
2. Активізація пізнавальної діяльності студентів: свідомості, можливості і здатності до вибору, активності, самостійності - суб'єктивної позиції.
3. Актуалізація особистісних цінностей і смислів.
4. Прояв індивідуальності, креативності при виконанні навчально - творчих завдань.

5. Розвиток рефлексивних умінь, навичок аналізу твори мистецтва, навчання критеріям аналізу композиції, розуміння, що конструктивні та смислові зв'язки слід розглядати разом, що конструкція виконує функцію подачі сенсу.

6. Емоційний зміст має бути тісно пов'язане з предметним (або безпредметним) змістом твору, створити єдиний образ, сенс. Особливу увагу необхідно приділяти подібним, асоціативним характеристикам засобів художньої виразності (лінія, пляма, фактура).

ГОТУЄМОСЯ ДО ЗАЛІКУ

1. Що таке «орнамент». Назвіть види орнаментальної композиції. Композиція, побудована на чергуванні повторюваних елементів в ритмічній послідовності, називається орнаментальної (орнамент). Орнамент буває: геометричним, рослинним, зооморфні, антропоморфних, змішаними

2. Назвіть види структурної побудови орнаментальної композиції. Можна виділити наступні види структурної побудови орнаментальної композиції: орнамент в смузі, сітчастий орнамент, орнамент в квадраті, прямокутнику, орнамент в колі, орнамент в правильному багатокутнику

3. Розкажіть про послідовність побудови орнаментальної композиції. При побудові орнаментальної композиції використовується наступна послідовність: побудова сітки, визначення метричного повтору, одночасне виконання повторюваних елементів в олівці, виконання орнаменту в тоні або кольорі.

4. Дайте визначення «точки». Наведіть приклади побудови точкової композиції. Точка - початок народження образу, перший графічний образотворчий знак. Приклади точкової композиції: 1) концентрація точок в центрі, концентрація точок по краю листа, розсіювання точок і т. Д.

5. Дайте визначення «акценту». Акцент - прийом підкреслення тоном, кольором або розташуванням елементів композиції, на які слід звернути особливу увагу.

6. Що таке стилізація? Стилiзація - це спрощене графічне зображення об'єктів навколишнього світу.

7. Що таке ритм і як він використовується в композиції. Ритм - це композиційний прийом, побудований на чергуванні елементів композиції, як простому, так і чергуванні з наростанням або спадання будь-яких якостей (розмірів, поворотів, складнощів, колірної або тонової насиченості, декоративності або графичності).

8. Що таке оверлеппінг? Оверлеппінг - частковий збіг або накладення однієї форми на іншу, один із способів надання композиції декоративності

9. Використання будь прийомів надає декоративність композиції. Декоративність композиції надає використання таких прийомів як оверлеппінг, членування площини на частини, насичення композиції орнаментом, дроблення зображення та ін.

10. З якою метою використовується прийом членування площини на частини? Членування площини на частини - композиційний прийом досягнення рівноваги в композиції, коли перегрупування елементів небажана або недостатня.

11. Яка роль домінанти в композиції? Домінанта (композиційний центр) надає композиції осмисленість і виразність.

12. Що таке модуль? Модуль - одиниця виміру (величина мазка, штриха і т. Д.), Що знаходиться в пропорційному відношенні до величини зображення.