

МІНІСТЕРСТВО ОСВІТИ І НАУКИ УКРАЇНИ
Державний заклад «Південноукраїнський національний педагогічний
університет імені К. Д. Ушинського»

Художньо-графічний факультет
кафедра образотворчого мистецтва

О.М. Смичковська

АХРОМАТИЧНА КОМПОЗИЦІЯ

**Частина 2. Практичні завдання для самостійної роботи: створення
композиції на два тони**

**Методичні рекомендації до дисципліни «Теорія та практика живопису»
для самостійної роботи здобувачів вищої освіти 1 року навчання
ОС «бакалавр» спеціальності 023 Образотворче мистецтво, декоративне
мистецтво, реставрація**

Одеса – 2017

ЗАТВЕРДЖЕНО
Вченою Радою ПНПУ імені К.Д. Ушинського,
Протокол №___ від _____р.

Методичні рекомендації розглянуто та рекомендовано до друку на засіданні кафедри образотворчого мистецтва, протокол №1 від 28 серпня 2017 р.

Укладач: **Смичковська О. М.**, викладач кафедри Образотворчого мистецтва

Рецензенти:

Кубриш Н. Р., кандидат мистецтвознавства, доцент кафедри рисунка, живопису та архітектурної графіки Архітектурно-художнього інституту ОДАБА

Котова О.О. кандидат мистецтвознавства, доцент кафедри образотворчого мистецтва ПНПУ імені К.Д. Ушинського

У представлених методичних рекомендаціях містяться практичні завдання для самостійної роботи до теми «Ахроматична композиція»: створення композиції з використанням двох тонів та практичні поради щодо їх виконання.

Дані методичні рекомендації адресовані здобувачам вищої освіти ОС «бакалавр» першого року навчання 023 Образотворче мистецтво, декоративне мистецтво, реставрація, студентам інших мистецьких ЗВО, а також усім, хто працює і навчається в галузі образотворчого мистецтва.

Відповідальний за випуск:

зав. кафедри образотворчого мистецтва ПНПУ імені К.Д. Ушинського
доктор мистецтвознавства, професор **Тарасенко О.А.**

Методичні рекомендації з дисципліни «Теорія та практика живопису» призначені для здобувачів першого року навчання для виконання практичних завдань з «Ахроматичної композиції» та передбачає розвиток композиційної компетенції та визначення композиційних кордонів на основі гармонізації художньої форми. У курсі «Теорія та практика живопису» - «Декоративна композиція» сприяє розширенню уявлень здобувачів про закономірності композиційного рішення творчих робіт, використовуючи ахроматичні тони, залученню їх до естетичного та художньо-творчого досвіду і має на меті практичне застосування у виконанні завдань з живопису.

Завдання з ахроматичному рішенні композиції (з застосуванням двох тонів) спрямований на ознайомлення здобувачів з роллю і значенням світлотних відносин тонів, можливості застосування їх в композиції, поєднань ахроматичних тонів, розвиток їх творчих здібностей в процесі виконання різних видів художньої діяльності, уміння переробляти реалістичне зображення об'єкта за допомогою двох тонів на декоративне, використовувати різноманітні форми об'єктів при композиційному рішенні творчих робіт. Здобувачі повинні: знати про сімметрію (асиметрію), рівновесіє, ритм, целесообразність будови, різноманітність форм.

Вміти: самостійно оцінювати та узагальнювати опрацьований матеріал, користуватися різноманітними джерелами інформації, робити висновки, практично використовувати у завданнях з живопису.

Вступ

Стиль твору образотворчого мистецтва проявляє себе сукупністю особливостей загального вигляду твору і його частин, деталей зображення, колориту, композиції і всіх інших особливостей твору. В результаті виникає індивідуальна форма викладу художника, що відрізняється від будь-якого конкретного напрямку приватними характеристиками створюваного. Чим яскравіше особистість художника, тим сильніше позначається в його творах його індивідуальність і світогляд.

Стиль - це найбільш загальна категорія художнього мислення, характерна для певного етапу історичного розвитку. Стиль виражає суть, унікальність художньої творчості в єдності його компонентів, змісту форми, зображення, вираження, особистості і епохи. Якщо порівнювати такі поняття, як стиль і манера, то манера - це особливі риси творчого процесу, а стиль - це, кінцевий результат, синтез, цілісність всіх компонентів художнього твору.

Стиль твору несе в собі риси стилю епохи, які трансформуються на індивідуальному рівні творчості конкретної людини. При цьому, метод і манера є у кожного художника, а стиль може не відбутися. Стиль твору може виникнути в тому випадку, якщо в процесі творчості художник виконує певну роботу зі створення нової реальності, відмінної від буденного дійсності і перевершує її за силою враження.

З поняттям «стиль» в образотворчому мистецтві досить тісно пов'язано поняття «стилізація». Творча стилізація обов'язково носить індивідуальний характер і має на увазі авторське бачення і переробку явищ навколишньої дійсності і привнесення в їх відображення елементів новизни.

Крім творчої стилізації існує стилізація подражательная, що припускає наявність готового зразка для наслідування і точно відтворює стиль будь-якої епохи, відомого художнього течії, стиль знаменитого майстра, стилі і прийоми творчості того чи іншого народу. Повністю завершена декоративна

композиція являє собою цілком самостійний твір образотворчого мистецтва, здатне передати глядачеві певні думки, ідеї, почуття, настрої.

Основними рисами, що виникають в процесі стилізації, є - простота форм, їх узагальненість, символічність, ексцентричність, геометричність, барвистість, чуттєвість. Отже, декоративної стилізації властиві узагальненість і символічність зображуваних об'єктів і форм. Відмова від зайвого, другорядного, що заважає чіткому візуальному сприйняттю об'єкта, що дозволяє виявити найголовніше, повернути увагу до суті, викликати яскраві емоційні враження. Максимальна відмова від несуттєвих деталей зображуваного об'єкта декоративної композиції і одночасної їх заміною абстрактними елементами дозволяє створювати абстракції (абстрактні стилізації).

Жанр натюрморт різноманітний і показовий в процесі освоєння прийомів декоративної стилізації. Для створення декоративних стилізованих натюрмортів застосовуються загальні методи і прийоми декоративної стилізації. Основною вимогою до створення будь-якого натюрморту є досягнення повної єдності групи зображуваних об'єктів. При цьому в натюрморті єдності варто домагатися не тільки в створенні зображення взагалі, але і у властивостях кожного об'єкта, що входить в натюрморт (форма і розміри об'єкта, його колір, відтінок кольору, фактура і т.д.). Єдність і гармонія в натюрморті вимагають ретельного розташування об'єктів на картинній площині з обов'язковим виявленням домінанти, що дозволяє згрупувати навколо себе інші об'єкти композиції. Домінантою в постановці натюрморту може бути, наприклад, вертикаль домінуючого глечика, виразність підношення, використовуваного як задник постановки, своєрідність букета квітів і т.д. Цю домінанту варто виділити і акцентувати, можливо, навіть перебільшувати його пластику. Щоб стилізація в натюрморті відбулася, він повинен бути збудований в єдиному плані, заснованому на одній чільній композиційній ідеї. Декоративність в натюрморті може бути досягнута за рахунок зміни форми об'єктів, використання активних колірних

контрастів, введення декоративного контуру і інших прийомів. Граничне спрощення та доведення до предметних символів зображуваних об'єктів, так само допустимо, як і ускладнення форми і активного наповнення її декоративними елементами, співзвучними загальній ідеї композиції. В процесі освоєння прийомів стилізації в композиції натюрморту можна відпрацьовувати на практиці теоретичні знання трансформуючи реальні постановки в залежності від поставленої навчальної завдання. Наприклад, можна взяти за основу прості геометричні форми, рубані, прямокутні, з активною динамікою ліній і контрастними колірними поєднаннями, заповнені спрощеним геометричним декором

Завдання: познайомитися з поняттям «ахроматичні кольори», такою характеристикою кольору, як «светлота», з виразними можливостями двухтоновий і трехтонових композицій в контрастних поєднаннях і нюансних поєднаннях светлотного діапазонів, а також познакоміться з одним з семи типів контрасту - контраст світлого і темного (по теорії І. Іттена).

Всі кольори поділяються на дві великі групи: ахроматичні і хроматичні. Ахроматические (від грец. А - негативна частка і chroma - колір), т. Е. Безбарвні, кольори мають єдиною характеристикою - светлотой, яка визначається коефіцієнтом відображення і виражається у відсотках. Насиченість і чистота ахроматических квітів - 0%.

До ахроматичних квітів відносяться білі, чорні і всі сірі кольори. При змішуванні ахроматических квітів відбувається зміна їх єдиною характеристики - світлин. Градації переходів від білого до чорного кольору можуть бути рівноступенчатими і нерівноступенчатими. У рівноступенчатом ряду кожен ахроматичний тон відрізняються від попереднього на однакову величину. Око людини може розрізнити велику кількість сірих тонів - за даними різних авторів від 300 до 600.

Сполучення ахроматических квітів знаходять широке застосування в художній творчості: в образотворчому мистецтві - різні види графіки, в прикладному мистецтві і дизайні - розпис порцеляни, малюнки тканин,

оформлення інтер'єру. Ахроматичні кольори, взяті в різних світлотного відносінах, можуть використовуватися з будь-якими барв, надаючи певний емоційний і психологічний настрій.

Білі фарби - білила цинкові, білила сріблясті, титанові. Сама чорна фарба - сажа газова.

Цільові напрями самостійної роботи студентів

Однією з форм, що допомагають вирішити проблему професійної освіти, є продумані і систематизовані, логічно і цілеспрямовано розроблені завдання і вправи для самостійної роботи студентів, в яких перед ними послідовно висуваються пізнавальні завдання, вирішуючи які вони усвідомлено і активно засвоюють знання і вчать ся творчо застосовувати їх в нових умовах.

Методи самостійної роботи студентів:

- порівняльно-аналітичні спостереження;
- рішення навчальних і професійних завдань;
- робота з різними джерелами інформації
- дослідницька діяльність.

Даний підхід до розробки матеріалу для самостійної роботи здобувачів дозволяє творчо підійти до підготовки занять, виявити можливості досліджуваного матеріалу, створюючи тим самим умови для саморозвитку особистості студента.

Побудова ахроматичного ряду.

Ахроматические ряди можуть складатися з різної кількості ступенів, так, в атласі квітів А. Мансела їх 29, а в атласі В. Оствальда - 16 градацій.

Для роботи з ахроматичними тонами буде достатнім виконати рівноступенчатий ахроматичний ряд, що складається з 9 ступенів. У Ахроматична ряду досить виразно можна виділити наступні ступені: чорні, темно-сірі, сірі, світло-сірі і білі тони.

Послідовність виконання вправи:

- зробити вифарбовування білого і чорного кольору;
- підібрати «на око» відтінок середнього сірого кольору, зробити вифарбовування, почекати, коли висохне, потім порівняти з білим і чорним. Правильно знайдений сірий колір буде виглядати однаково контрастно на білому і чорному тлі;
- підібрати світло-сірі тони (равноступенчатие переходи від білого до среднесерому тону);
- підібрати темно-сірі тони (равноступенчатие переходи від среднесерого до чорного);
- скласти ахроматичний равноступенчатий ряд з квадратів зі стороною 25 мм та оформити на форматі А4 (рис. 1).

Техніка виконання - аплікація. Після побудови ахроматичного ряду приступають до вивчення виражальних можливостей ахроматической гама і виконання композицій.

Практичні завдання для самостійної роботи здобувачів

Завдання 1. Організація декоративної композиції за допомогою художніх засобів побудови композиції на задану тему: цілісність і руйнування площині квадрата.

Двухтоновий контрастні поєднання ахроматических тонів. Поєднання білого і чорного дає сильний контраст, який передбачає чіткі форми, лінії. У сполученнях білого і чорного можна побачити таке явище, як іррадіація - позірне збільшення розмірів білих (світлих) об'єктів на чорному (темному) фоні або навпаки, здається зменшення розмірів чорних (темних) об'єктів на білому тлі.

Біла фігура на чорному тлі буде здаватися більше, ніж чорна на білому (рис. 2).

Двухтоновий ахроматические композиції - це, перш за все, поєднання двох крайніх тонів ахроматичного ряду - білого і чорного. Можливі варіанти тонального рішення - біле від чорного або чорне по білому.

Техніка виконання - аплікація, формат 12 × 12 см.

Послідовність виконання завдання:

- розробити ескіз композиції зі стилізованих елементів, при цьому не слід вибирати елементи зі складним контуром;
- виконати композицію в техніці аплікації, використовуючи вифарбовування білого і чорного кольору;
- оформити композицію на тонованому папері нейтрального кольору, наприклад, світло-сірого

Мета: виконати зразки графічного заповнення площини з виявленням виразного характеру різних форм точково-лінійної графіки



робота виконується в фіксовану графіку (в Ахроматична виконанні);

- композиція повинна бути акуратною, покриття тоном - рівним;
- композиційне рішення повинно бути оригінальним;
- попередньо виконується кілька ескізів



Матеріал: папір, туш, гуаш, кисть, перо.

Розмір композиції: 2 композиції виконується на форматі А5.

Завдання 2. Композиційне рівновагу (площинна композиція).

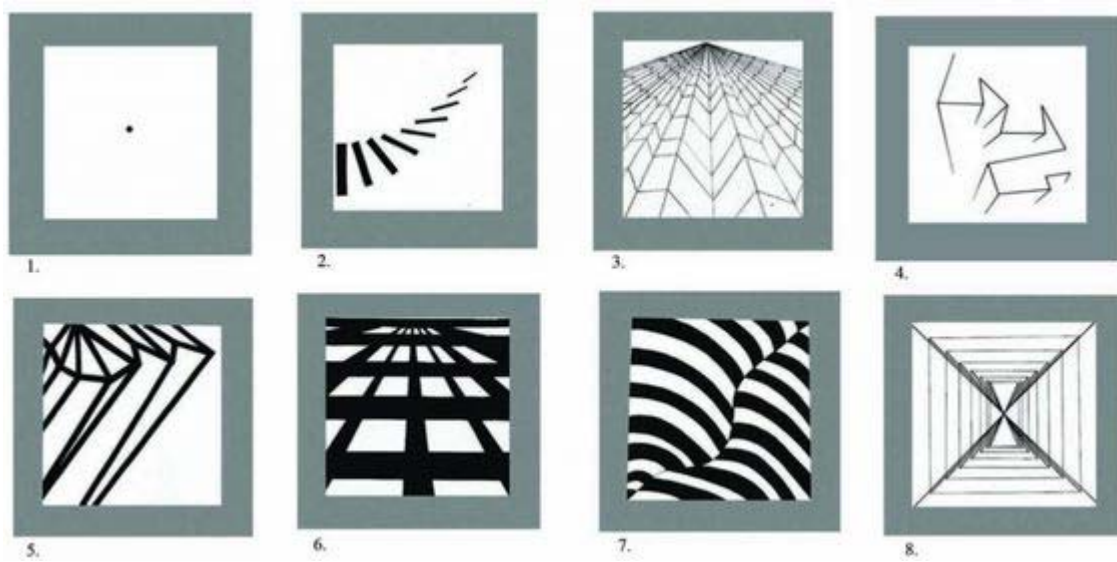
Мета: виконати композицію на створення рівноваги з 7-9 площинних фігур відповідно до вимог візуальної цілісності і художньої виразності (Мал.4,5).

вимоги:

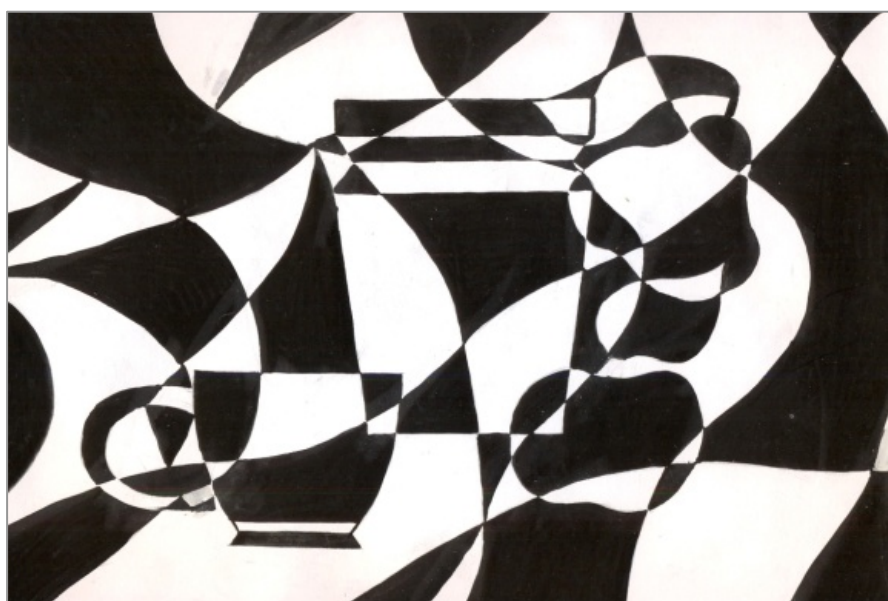
- процес побудови композиції повинен протікати за рахунок свідомого управління інтенсивністю і спрямованістю плям;
- забезпечення цілісності композиції;
- забезпечення рівноваги композиції;
- композиційне рішення повинно бути оригінальним;
- попередньо виконується кілька ескізів.

Матеріал: папір, туш, гуаш, кисть, перо.

Розмір композиції: 2 композиції виконується на форматі А5.



- присутність в просторі композиції плям різних розмірів



- композиція повинна сприйматися, як єдине ціле. Для цього її вибудовують щодо єдиного вузла, званого композиційним центром. Композиційний центр є не географічним центром аркуша, а являє собою спеціально виділене місце в композиції, яке має ті якості, властивими тільки йому.

Завдання 3. Статика - динаміка (визначення композиційних кордонів).

Мета: виконати композицію на визначення композиційних кордонів на основі гармонізації художньої форми. Виконати дві композиції (статичну і динамічну) на основі поєднання простих геометричних форм (рис.6,7).

Вимоги:

- забезпечення цілісності композиції;
 - забезпечення рівноваги композиції;
 - процес побудови повинен протікати за рахунок керування інтенсивністю і спрямованістю плям;
 - композиційне рішення повинно бути оригінальним;
 - ахроматичні варіанти композиції виконуються з встановленням світлотного відносин;
 - виконується кілька ескізів.
- композиція повинна сприйматися, як єдине ціле. Для цього її вибудовують щодо єдиного вузла, званого композиційним центром. Композиційний центр є не географічним центром аркуша, а являє собою спеціально виділене місце в композиції, яке має ті якості, властивими тільки йому.



Завдання 3. Статика - динаміка (визначення композиційних кордонів).

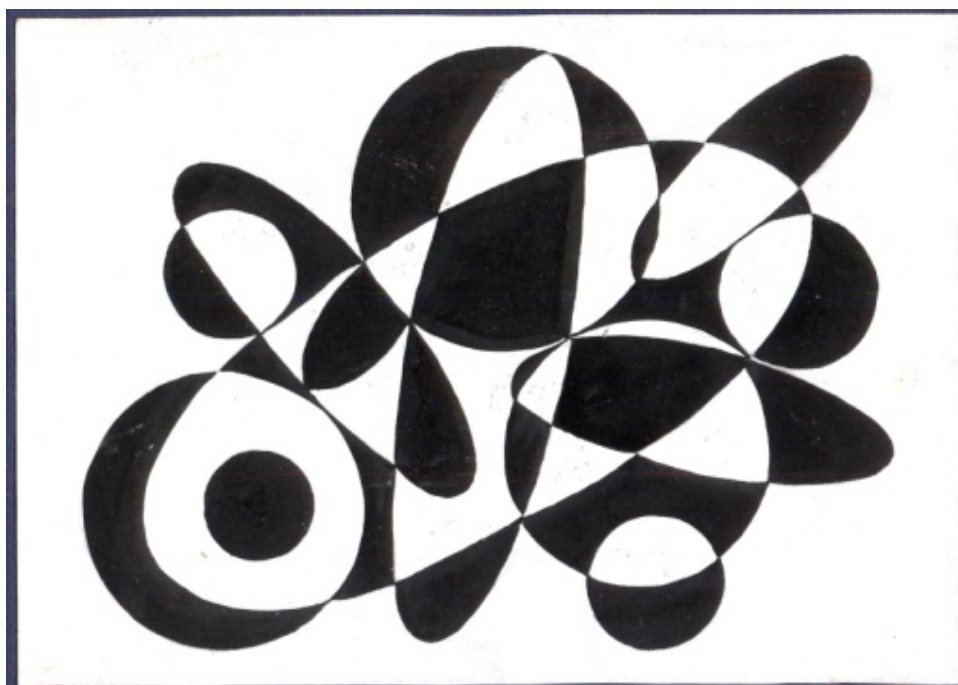
Мета: виконати композицію на визначення композиційних кордонів на основі гармонізації художньої форми. Виконати дві композиції (статичну і динамічну) на основі поєднання простих геометричних форм (рис.6,7).

вимоги:

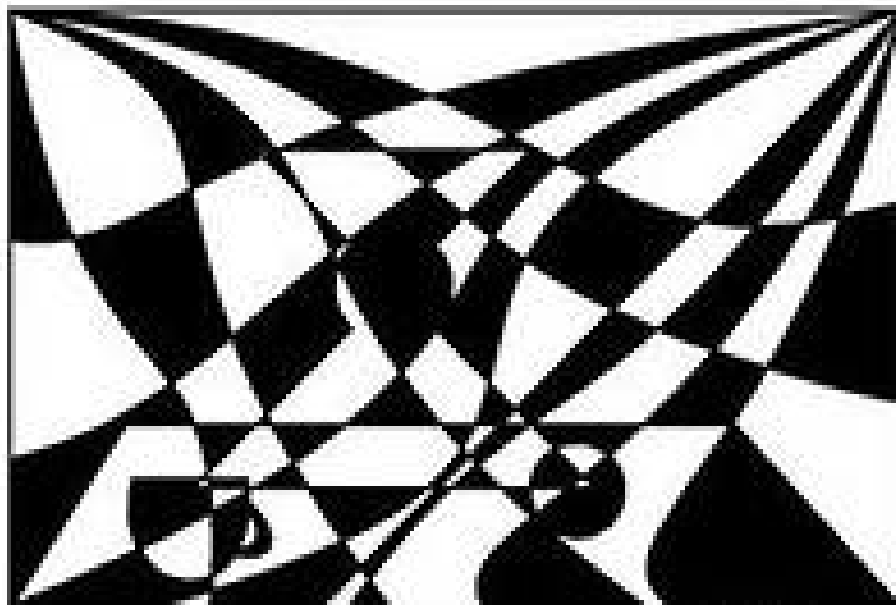
- забезпечення цілісності композиції;
- забезпечення рівноваги композиції;
- процес побудови повинен протікати за рахунок керування інтенсивністю і спрямованістю плям;
- композиційне рішення повинно бути оригінальним;
- ахроматичні варіанти композиції виконуються з встановленням світлотного відносин;



Матеріал: папір, туш, гуаш, кисть, перо



- плями і проміжки між ними повинні бути різної величини, інакше ритм стає монотонним.



Abstract Black
[unreadable text]



- Збалансованість виходу плям до країв композиції

Завдання 4. Контраст - нюанс (на основі модуля)



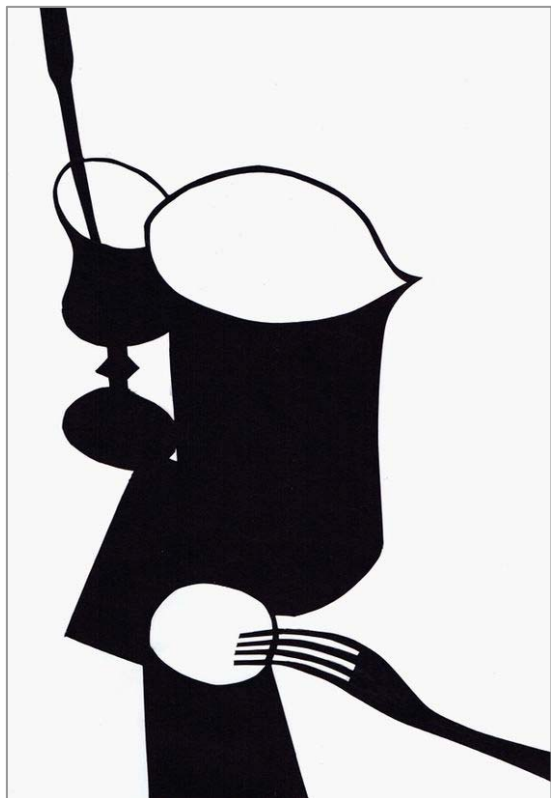
Мета: практичне освоєння гармонізації художньої форми на базі модульного елемента з урахуванням формотворчих чинників

вимоги:

- розробити один модульний елемент, який дозволяв би при різних поєднаннях і перестановках отримати відкриту (закриту) композицію на нюансі і контрастне поєднання модульних елементів;
- допустимо застосування модулів з різним ставленням сторін (принцип подібності);
- при побудові модульного елемента слід прагнути до оригінальності і гармонійності його конфігурації;
- забезпечення цілісності і рівноваги композиції;
- попередньо виконується кілька ескізів.

Матеріал: папір, туш, гуаш, кисть, перо.

Розмір композиції: 2 композиції виконується на форматі А5.



Завдання 5. Виявлення домінанти композиції (наприклад, по масі, по висоті
 Нюанси поєднання ахроматических тонів. На показані світлотного
 діапазону, що відрізняються емоційним забарвленням: а) тони світло-сірого
 діапазону, б) тони темно-сірого діапазону, в) тони середньо-сірого діапазону.
 У сполученнях тонів за діапазонами світлинності немає сильних контрастів, тому
 композиції виробляють більш спокійне враження.

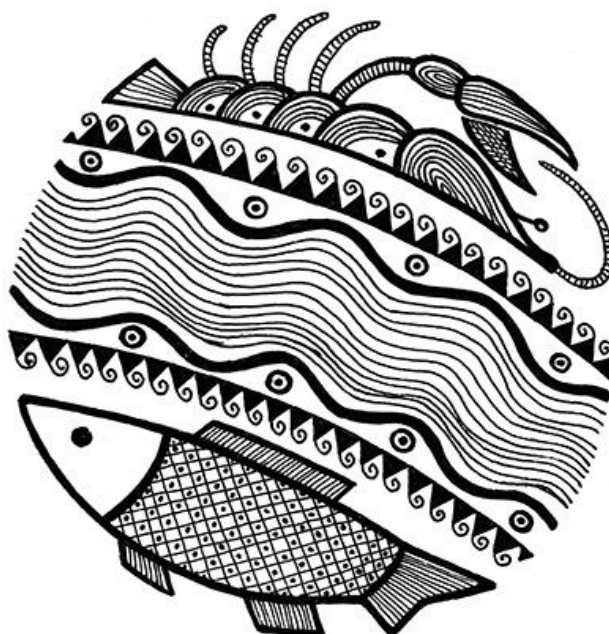
Сполучення тонів світло-сірого діапазону за рахунок включення білого
 кольору справляють враження легкості, легкості

Композиції, виконані в середньо-сірому діапазоні, більш стримані,
 врівноважені, нейтральні. Щоб зробити композицію більш виразною,
 потрібно визначити співвідношення сірих тонів до самих темних і до
 найсвітлішим.

Тони темно-сірого діапазону навпаки викликають сумне, похмуре настрої
 через наявність чорного кольору і відсутності світлотного контрастів.

Послідовність виконання завдання:

- розробити ескіз композиції зі стилізованих елементів, найбільш придатних до одного з трьох варіантів світлоного діапазону;
- виконати композицію в техніці аплікації, використовуючи вифарбовування обраного світлоного діапазону;
- оформити композицію на форматі А4



Мета: Навчитися грамотно розташовувати елементи в композиції, виявляючи при цьому активну частину - домінанту, враховуючи закони візуального сприйняття площині

вимоги:

- побудувати композицію з використанням графічних форм за принципом їх структурної підпорядкованості з виділенням домінанти;
- домінанта повинна легко проглядатися в композиції;
- композиційне рішення виконується в олівці (3-5 шт - робота виконується акуратно);
- використовувані елементи повинні бути стилізовані або наповнені легким декором;
- компоновка аркуша повинна бути врівноваженою.

Матеріал: папір, туш, гуаш, кисть, перо.

Розмір композиції: 2 композиції виконується на форматі А5.

Відомо, що умовою будь-якого зображення на площині є помітність плям і форм, яка, перш за все, залежить від їх відносної світлинності і вже потім від площі, ними займаної, а також від різкості і жорсткості контурних обрисів. Тому виразність ахроматических композицій визначається, головним чином, виступанням світлих плям і відступі темних по відношенню одного до іншого і до фону, причому останнім в більшості випадків є сірий колір. Саме плями і утворюють в першу чергу малюнок форми елемента. Якщо один з елементів (чорний або білий) грає зазвичай головну роль в композиції, то інші, навпаки, лише підтримують, доповнюють і розвивають основну тему

СЛОВНИК ТЕРМІНІВ

Акцент - прийом підкреслення кольором, світлом, лінією або розташуванням в просторі деякої фігури, особи, предмета, деталі зображення, на яку потрібно звернути особливу увагу глядача.

Батик - багатобарвна тканина, розпис якої виконана ручним способом з використанням резервують засобів. Спочатку батик з'явився у народів Індонезії. На тканину (шовк, бавовна, шерсть, синтетику) наноситься тонким шаром розплавленого воску малюнок, потім тканину занурюється в посудину з відповідною тканини фарбою. Фарбуються тільки частині, що не покриті воском. Процедура повторюється багаторазово, окремо для кожного кольору. Для отримання чітких меж на стику фарб використовується спеціальний закріплювач, що резервує склад, на основі парафіну, бензину, на водній основі, в залежності від обраної техніки, тканини та фарб. Техніки розпису тканини дуже різноманітні. Батик "наслідує" художнім прийомам акварелі, пастелі, графіки, вітража, мозаїки. В сучасних умовах прийоми розписів значно спростилися в порівнянні з традиційними техніками. Так все частіше використовується набойка, тобто кольоровий друк з опуклих друкованих форм безпосередньо на тканину, також багато спеціальних засобів, що дозволяють розписувати різні деталі одягу, предмети інтер'єру, картини на шовку навіть новачкам в області оформлення тканини. Однак батиком називається тільки техніка з використанням резервування при ручному фарбуванні тканини. Гарячий батик резервується розплавленим воском, холодний за допомогою гумового клею.

Декор- сукупність елементів, прикраси складові зовнішнє оформлення архітектурної споруди або його інтер'єрів; може бути мальовничим, скульптурним, архітектурним. Розрізняють «активний» декор, відповідний конструкції споруди, пов'язаний з його функцією і формою, і «пасивний» декор, який не відповідає члененням форми і залучений лише для прикраси будівлі. В архітектурі під декором нерідко розуміють всю неконструктивну частину споруди. У живописі декор - прикраса, елемент композиції, які

збагачують зміст художнього твору. Для порівняння орнамент має більш вузьке призначення. Декорація іноді вживається в значенні маскування.

Декоративність - сукупність художніх властивостей, що підсилюють емоційно-виразну і художньо-організуючу роль образотворчого мистецтва.

Монохромність (від грец. моно - один і chroma - колір) - одноцвітність творів декоративно-прикладного мистецтва, скульптури та архітектури.

Ритм - особливість композиційної побудови творів, що представляє собою чергування або повторення будь-яких частин. Ритм підсилює виразність художнього образу.

Контрастом -мається на увазі різко виражена протилежність.

Мотив - основний елемент побудови орнаменту або декоративної композиції. В останній часто є композиційним і емоційним центром.

Модернізм (від франц. Moderne - «новейшій», «сучасний») - загальна назва течій в мистецтві кінця XIX-XX ст., По-рвавших з класичною традицією, традиціями реалізму.

Модуль (лат. Modulus - «міра») - в пла-стических мистецтвах умовна вихідна міра, прийнята для вираження кратних відносин розмірів цілого і складаючих його частин.

ЛИТЕРАТУРА

1. Герчук Ю.Я. Живі речі - Радянський художник; - М .; 1977.
2. Кантор А.М. Предмет і Середовище в живопису - Радянський художник.
3. Кузнецов Ю. Західноєвропейський натюрморт - Радянський художник.
4. Неклюдова М.Г. Традиції і новаторства в російській мистецтві кінця XIX - початку XX століть - Искусство.- М .; тисячу дев'яцот дев'яносто один

Результати освоєння програми по композиції

- навчально-творчі роботи студентів протягом навчального року;
 - навчання основам композиції студентів, майбутніх художників-педагогів, сприяє становленню спеціальної компетентності при виконанні наступних умов:

1. Збільшення самостійної роботи, і вивчення теоретичних основ композиції.
2. Активізація пізнавальної діяльності студентів: свідомості, можливості і здатності до вибору, активності, самостійності - суб'єктивної позиції.
3. Актуалізація особистісних цінностей і смислів.
4. Прояв індивідуальності, креативності при виконанні навчально - творчих завдань.
5. Розвиток рефлексивних умінь, навичок аналізу твору мистецтва, навчання критеріям аналізу композиції, розуміння, що конструктивні та смислові зв'язки слід розглядати разом, що конструкція виконує функцію подачі сенсу.
6. Емоційний зміст має бути тісно пов'язане з предметним (або безпредметним) змістом твору, створити єдиний образ, сенс. Особливу увагу необхідно приділяти подібним, асоціативним характеристикам засобів художньої виразності (лінія, пляма, фактура).

ГОТУЄМОСЯ ДО ЗАЛІКУ

1. Розкажіть про роль розміру і формату композиції в реалізації художнього задуму. Вибір розміру і формату композиції має основоположне значення в реалізації художнього задуму і залежить від призначення, ідеї, характеру використання майбутнього твору.

2. Розкажіть про важливість вибору точки зору в композиції для успішної реалізації художнього задуму.

3. Величезне значення в реалізації художнього задуму має правильний вибір точки зору, який дозволяє посилити задумане враження, надати композиції оригінальність і неповторність.

4. Розкажіть про сюжетно-композиційному центрі і його значенні в композиції. Найяскравіше, велике, світле, темне або виділене іншим способом пляма, що має для композиції найбільше значення, називають композиційним центром, який найчастіше збігається зі смисловим і сюжетним центром композиції.

5. Що таке симетрія і асиметрія в композиції. Симетрія це така побудова композиції, при якому її однорідні частини розташовуються на однаковій відстані від центральної осі (осі симетрії). Порушення симетричної будови композиції або предмета називають асиметрією.

6. Що таке рівновагу в композиції, Назвіть види рівноваги. Рівновага - це таке розміщення елементів композиції, при якому кожен її елемент знаходиться в стійкому положенні. Рівновага може бути статичним і динамічним.

7. Яке рівновагу називається динамічним? Рівновага, що виникає при асиметричному розташуванні елементів композиції щодо вертикальної і горизонтальної осі симетрії формату, називається динамічним.

8. Яке рівновагу називається статичним? Рівновага, що виникає при симетричному розташуванні елементів композиції

щодо вертикальної і горизонтальної осі симетрії формату, називається статичним.

9. Дайте визначення композиційному прийому ізоляції. Для того, щоб акцентувати увагу глядача на композиційному центрі, використовується прийом ізоляції, тобто створення навколо нього вільного від інших елементів композиції простору

10. Дайте визначення композиційному прийому виділення головного світлом. Для того, щоб акцентувати увагу глядача на композиційному центрі, використовується прийом виділення головного світлом. Це може бути окремо освітлений елемент.

11. Дайте визначення композиційному прийому колірному або тоновому плями. Для того, щоб акцентувати увагу глядача на композиційному центрі, використовується прийом виділення головного кольором або тоном. Це може бути найсвітліше або саме темна пляма в композиції, або пляма контрастне за кольором. окремо освітлений елемент.

12. Визначте поняття масштабності в композиції. Масштабність - це порівняння величин зображуваного об'єкта по відношенню до дійсності. Будь-яка композиція починається з встановлення розмірів зображення: велике зображення візуально зменшує формат, дрібне - збільшує.