

МІНІСТЕРСТВО ОСВІТИ І НАУКИ УКРАЇНИ  
Державний заклад «Південноукраїнський національний педагогічний  
університет імені К. Д. Ушинського»

Художньо-графічний факультет  
кафедра образотворчого мистецтва

**С.В. Лозовський**

**МЕТОДИЧНІ РЕКОМЕНДАЦІЇ**  
**до навчальної дисципліни «Теорія та практика малюнку»**  
**для здобувачів вищої освіти ОС «магістр»**  
**спеціальності 014 Середня освіта (Образотворче мистецтво)**

Одеса – 2017

**ЗАТВЕРДЖЕНО**

Вченою Радою ПНПУ імені К.Д. Ушинського,

Протокол № \_\_\_ від \_\_\_\_\_ р.

Методичні рекомендації розглянуто та рекомендовано до друку на засіданні кафедри образотворчого мистецтва, протокол №1 від 28 серпня 2017 р.

*Укладач:* **Лозовський С.В.**, старший викладач кафедри образотворчого мистецтва

*Рецензенти:*

**Кубриш Н. Р.**, кандидат мистецтвознавства, доцент кафедри рисунка, живопису та архітектурної графіки Архітектурно-художнього інституту ОДАБА

**Котова О.О.** кандидат мистецтвознавства, доцент кафедри образотворчого мистецтва ПНПУ імені К.Д. Ушинського

Методичні рекомендації до навчальної дисципліни «Теорія та практика малюнку» розкривають зміст завдань, які мають на меті закріплення вмій і навичок техніки та технології академічного малюнку, освоєння конструктивного, пластичного та світло-тонового моделювання об'ємної форми постаті людини, з передачею характерного складного руху, вирішенням просторових завдань, оволодіння методом послідовного зображення постаті людини у процесі роботи над довгостроковою академічною постановкою

Методичні рекомендації призначені для самостійної роботи здобувачів вищої освіти ОС «магістр» спеціальності 014 Середня освіта (Образотворче мистецтво).

*Відповідальний за випуск:*

зав. кафедри образотворчого мистецтва ПНПУ імені К.Д. Ушинського  
доктор мистецтвознавства, професор **Тарасенко О.А.**

## ВСТУП

### Мета та завдання навчальної дисципліни

**Метою** викладання навчальної дисципліни «Теорія та практика малюнку» є формування професійної майстерності майбутнього магістра педагогічної освіти – художника-педагога, викладача образотворчого мистецтва у системі безперервної вищої освіти. Якість підготовки майбутніх фахівців залежить від опанування ними теорії та практики академічного малюнку, що стає базою знань і навичок у зображенні конструкції, пластики, світло-тонового ладу. Опанування принципів зображення тіла людини, як універсальної пропорційно врівноваженої моделі космосу, є найважливішою складовою майстерності художника-педагога.

Дисципліна «Теорія та практика малюнку» є складовою комплексу фахових навчальних дисциплін та забезпечує зміст професійно-творчої організації навчального процесу підготовки майбутніх магістрів – викладачів, керівників занять з циклу художніх дисциплін у вищих навчальних закладах різного рівня акредитації.

**Завданням** дисципліни «Теорія та практика малюнку» для студентів освітнього ступеня «магістр» є закріплення вмінь і навичок техніки та технології академічного малюнку, освоєння конструктивного, пластичного та світло-тонового моделювання об'ємної форми постаті людини, з передачею характерного складного руху, вирішенням просторових завдань, оволодіння методом послідовного зображення постаті людини у процесі роботи над довгостроковою академічною постановкою.

У результаті вивчення навчальної дисципліни здобувач вищої освіти ОС «магістр» повинен **знати:**

- значення малюнку у системі професійної підготовки фахівців в галузі художньої і художньо-педагогічної освіти;
- виразні можливості різних технік і матеріалів у створенні художнього образу в мистецтві малюнку;

- теоретичні питання пов'язані з закономірностями зображення людини;
- композиційні принципи зображення постаті людини у постановці характерного портрету з руками та постановки оголеної постаті натурника (натурниці) у складному русі на просторовому тлі;
- композиційні принципи зображення постановки фігури натурника з натюрмортом;

**вміти:**

- виконувати завдання з академічних вправ малюнку постаті людини з натури та по враженню;
- володіти навичками створення виразного композиційного рішення портрету з руками та постановки оголеної постаті натурника (натурниці) у складному русі на просторовому тлі (конструктивне, пластичне рішення, світло-тонове моделювання об'ємної форми фігури моделі);
- володіти навичками вираження характеру образу моделі у просторовому оточенні з урахуванням особливостей освітлення.
- виконувати пошук композиційного і світло-тонового рішення складного тематичного натюрморту в інтер'єрі;
- володіти методом малювання у змішаній техніці за для виявлення матеріальності предметного світу;
- володіти навичками створення виразного композиційного, просторового і пластичного рішення постановки фігури натурника з натюрмортом;
- володіти вміннями цілісного бачення та відтворення великих тонових відношень, створення тривимірного простору на двомірній площині полотна.

**Програма навчальної дисципліни**  
**МОДУЛЬ 1 (1 рік навчання: I і II семестри)**  
**Академічний малюнок постаті людини**  
**I семестр**

**Змістовий модуль 1. Композиція портрету з руками**

**Мистецтво малюнку як самостійний вид мистецтва. Значення малюнку у системі професійної підготовки фахівців в галузі художньої і художньо-педагогічної освіти**

**Тема 1: Композиційні замальовки постановки портрету з руками**

**Завдання:** вивчення закономірностей композиційної побудови портрету за руками, пошук виразного композиційного рішення постановки, пошук основних тонових відносин (простір і маса).

**Формат:** А2, А3.

**Матеріали:** папір, олівець.



Таке завдання для студентів виступає важливим засобом для миттєвого сприйняття.

Функції які виконує замальовка:

- Навчальна-пізнавальна функція – замальовка є засобом вивчення натури, накопиченням знань і технічних навичок малювання;

- Творча функція – замальовка слугує інструментом ідейного пошуку, розробки варіантів, вираженню творчого задуму.

Ці дві функції тісно пов'язані між собою, виконання замальовок дозволяє студентам накопичувати свої враження від дійсності, котрі стають своєрідним «багажем» побаченого.

Крім накопичення досвіду замальовки допомагають «бачить» оточуюче, помічати деталі, характерні особливості. Учбові начерки (короткочасні малюнки яки відображають найхарактерніші деталі дійсності) і замальовки (більш тривалі за часом на відміну від начерку, відображають дійсність більш точно) розвивають і тренують спостережливість, сприяють цілісному баченню натури, примушують відкидати зайве, декількома штрихами передавати головне, найістотніше, виховують почуття гнучкості, витонченість лінії, красу штриха.



Як професійні діячі мистецтва зображення, так і учні всіх навчальних закладів художнього профілю користуються матеріалами природного походження, зрозуміло, спеціально обробленими і мають різні добавки, які необхідні для поліпшення їх якості.

На заняттях малюнку користуються різними графічними засобами. В основному це графітні і кольорові олівці, однотонна акварель, туш, перо і, звичайно ж, білій щільний папір. Взагалі з часу появи паперу - винаходи древніх китайців - основними матеріалами малюнка продовжують залишатися олівець, вугілля, сангіна, соус, перо, туш, акварель, пастель, рідше бістр і сепія.

Розмаїття матеріалів і технік в наші часи дуже багате. Застосування різних матеріалів, технік, прийомів малюнку сприяють розкриттю художнього образу зображального об'єкту.

Замальовка як і повноцінний малюнок включають в себе, насамперед, начерк. Саме з начерку починається робота. Начерк із-за короткочасного виконання передбачає передачу загального початкового враження від об'єкта, тільки самого головного, без детального опрацювання. Але в цьому і полягає складність – з допомоги мінімальних графічних засобів за 1-5 минут «піймати» і правильно відобразити не тільки форму плями, пропорції і положення зображального об'єкту у просторі, а і психологічний портрет (якщо об'єктом зображення є людина), характер. З максимальною гострістю виразності малюнка, пластики. В красі і легкості начерку проявляється істина сила митця.

Коли начерк продовжує уточнюватись, то він плавно перетікає в замальовку. Замальовка вже більш конкретна. Вона зберігає цілісність і відображає саме головне, але вводяться уточнення зображального об'єкту в пропорціях, його формі, вводиться тональна проробка, яка підкреслює форму, фактуру відтворюваного об'єкту, уточнюються плями і площини.

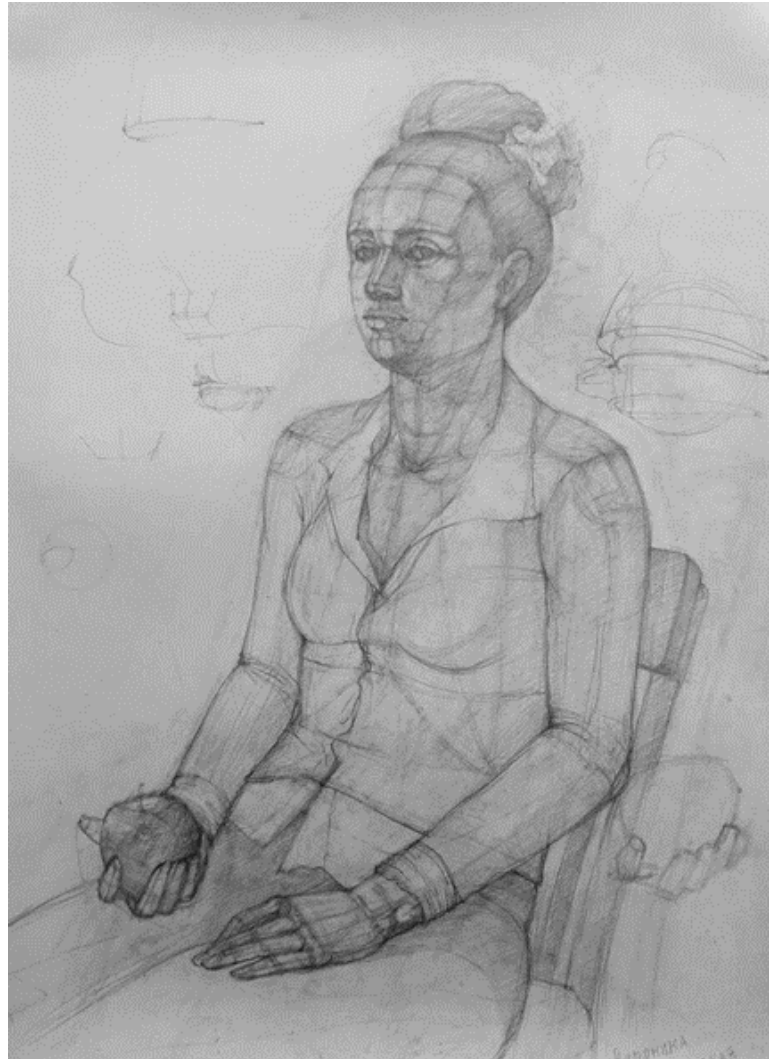
При виконанні замальовки сидячої натури з руками, студенти потренувалися швидко «ловити» характер абрису головної форми, починаючи з найпростіших відношень. Це допомогло їм більш зрозуміти і вникнути в зображальний об'єкт перед переходом на наступне завдання, своєрідний композиційний пошук до головної постановки.

**Тема 2: Композиційна постановка «Портрет з руками»**

**Завдання:** створення виразного композиційного рішення портрету з руками, вираження характеру образу моделі, конструктивне, пластичне рішення, світло-тонове моделювання об'ємної форми фігури моделі.

**Формат:** А1.

**Матеріали:** папір, олівець.



Портрет будується на основі загальних закономірностей композиції. Але ці закономірності (розміщення на площині, співвідношення зображуваних предметів за величиною, виділення тонального і кольорового центру та ін.) набувають у портретній композиції специфічного змісту й емоційної виразності.





Існують загальні принципи побудови портрету. У вирішенні композиційного центра необхідно спиратись на знання основних законів сприйняття. При сприйнятті предметів центральний зір людини спрямований на найбільш важливий об'єкт. Інші об'єкти залишаються в ділянці периферійного зору.

Оскільки художник обмежує площу сприймання рамками полотна, то центр сприймання збігається з центром обмеженої площини. Звідси впливає загальне правило komponування портрета — розміщення зображення голови або постаті близько до центра формату із невеликим зміщенням у той чи інший бік. Дуже велике зміщення від центра викликає зорову, а потім і емоційну напругу. Таке зміщення можливе як спеціальний прийом, який має змістовне значення для художника.



Головне — обличчя, його вираз, що віддзеркалює внутрішнє життя людини. Другорядні деталі доповнюють і підсилюють основне. Велике значення мають очі й губи: у них є ключ до внутрішнього світу людини. Важливе місце в портреті мають руки, які можуть «розповісти» про характер, професію, здоров'я людини.

На портреті в повний зріст руки, нарівні з особою, набувають першорядного значення і надають твору більшої виразності. Не забувайте про це, вибирайте найкраще положення рук, щоб вони гармонійно вписалися в композицію портрета.

## II семестр

### Змістовий модуль 2. Зображення оголеної постаті людини у складному русі

Традиції академічного малюнку оголеної постаті людини. Видатні майстри малюнку.

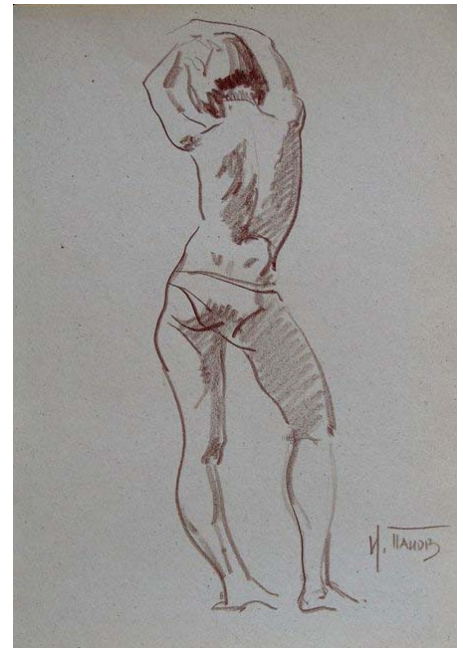
**Тема 3: Короткострокові композиційні замальовки оголеної постаті натурника (натурниці) у складному русі на просторовому тлі**

**Завдання:** створення короткочасних замальовок, пошук виразного композиційного рішення постановки, пошук характерного пропорційного, пластичного рішення, визначення основних тонових мас (світла і тіні) у просторовому оточенні.

**Формат:** А2, А3.

**Матеріали:** папір, сепія.

Основною формою навчання малюнку фігури людини, звичайно, є тривалий малюнок, який виробляє вміння бачити і аналізувати складну форму тіла, викликає відчуття пропорційних і тональних відносин, вміння підпорядкувати деталі цілого. Однак виконуючи тривалий малюнок, який навчається часом втрачає свіжість сприйняття, а докладне вивчення і моделювання форми у недостатньо досвідченого рисувальника підміняється змальовуванням природи.



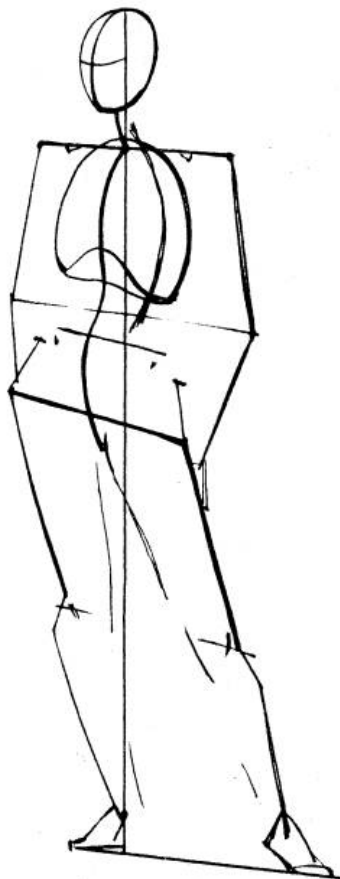
Щоб розвинути гостроту зору і свіжість сприйняття, вміння виявити і зафіксувати головне в пластиці фігури живої людини, необхідні короткострокові малюнки і начерки з природи і по пам'яті.

Оскільки начерки обмежені невеликим часом, то виконувати малюнок в короткий термін потрібно лаконічними засобами і в узагальненому

трактуванні передати найсуттєвіше і характерне в зображуваній моделі - гостроту руху і основні пропорції. У нарисі відображаються знання і досвід, набуті в вивченні природи. У начерках треба прагнути помічати в природі головне і характерне, розвивати здатність до спостереження, окомір.

На перших порах в начерках можна використовувати прості графітні олівці з м'якими стрижнями. Потім у міру набуття досвіду можна використовувати і інші матеріали: олівець «Ретуш», пресоване вугілля, сангіну, соус, туш та інші м'які матеріали.

Пристаючи до начерків, слід ставити перед собою конкретні завдання і намагатися їх вирішити в обмежений відрізок часу. Наприклад, виконуючи допоміжний начерк для уточнення пози природи, можна обмежитися начерком-схемою. Такі начерки допомагають зрозуміти положення тіла і окремих його обсягів в аркуші паперу, проаналізувати розподіл ваги і рух великих форм.



Однак це не означає, що всі начерки необхідно починати з побудови подібної схеми. Якщо ми ставимо завдання передачі живого враження від природи, її руху, то головним виразним засобом такого начерку буде жива лінія, контур. Саме на контурі зосереджено увагу художника в перший момент. При цьому побудова, постановка, пропорції слід тримати в голові, а сам контур повинен бути не плоскою одноманітною лінією, а бути кордоном форми. Жива, точна просторова лінія, що є засобом вираження тривимірної форми, - результат довгих і цілеспрямованих вправ



У начерках з природи слід намагатися передати декількома лініями пластику фігури, її рух. Залежно від натиску олівця, від способу торкання паперу - гострим кінцем або бічною поверхнею грифеля - можна отримати широкі або вузькі, темні або світлі, м'які або жорсткі лінії. Виконання

начерків і замальовок не тільки з натури, але по пам'яті і поданням активізує і доповнює роботу з натури. Такі начерки поглиблюють наші знання в натурі і, в кінцевому рахунку, служать вихованню образного бачення.



#### **Тема 4: Композиційна постановка оголеної постаті натурника (натурниці) у складному русі на просторовому тлі**

**Завдання:** закріпити знання анатомічної, конструктивної, пластичної та тонової побудови фігури людини у складному русі у просторовому оточенні з урахуванням особливостей освітлення.

**Формат:** А1.

**Матеріали:** папір, олівець (сепія).



Довести до досконалості малюнок фігури людини можливо лише на основі її всебічного вивчення. Вивчати людини потрібно в самому житті, в побуті, в праці, на спортивному майданчику і т. д. Помічайте типи характерів, порівнюйте їх. Все це замальовувати в альбом. Спостерігаючи і зарисовуючи, навчитеся відзначати головне, характерне.

Ознайомлення з пропорціями, інакше - з порівняльними співвідношеннями частин тіла в фігурі, буде першим кроком на шляху вивчення будови людини.

Вивчення будови скелета, кісток, їх з'єднань і м'язової системи, що складають так званий руховий апарат людського тіла, дасть вам можливість

знайти конструктивне обґрунтування зовнішньої пластики - привести складні форми фігури людини в єдину пластичну гармонію.

Модель завжди сповнена руху - ясно помітного або прихованого, простого або складного. Навчіться бачити і малювати фігуру в будь-якому русі, в будь-якому повороті, виявляючи її конструктивну схему і положення моделі в просторі.

Різноманіття завдань, що виникають перед малює фігуру людини, обумовлює метод суворій послідовності в роботі. Не можна малювати по частинах, упускаючи ціле, такий метод є хибним у своїй істоті. Повертайтеся до намальованому раніше, уточнюйте малюнок і усувайте помилки - і так протягом всієї роботи.

Перш ніж починати малювати, необхідно ознайомитися з моделлю і вибрати місце, з якого ви будете малювати. Потім, зробивши в альбомі кілька начерків, знайдіть композицію майбутнього малюнка. Визначте найбільш підходящий формат паперу. Вдала композиція допоможе виразніше показати характер і рух фігури.

Намітьте на аркуші верхні, нижні і бічні межі зображення. Потім позначте масу голови і торсу, верхні і нижні кінцівки. Раз встановлені для даного випадку межі розміщення фігури на аркуші паперу не повинні змінюватися. Вони зобов'язують малює проявити максимум уваги до пропорцій фігури, це виховує гостроту сприйняття постаті в будь-яких заданих розмірах малюнка. Чіткі рамки закомпоновано малюнка змусять вас працювати не по частинах, а над всією фігурою і тим самим уникнути багатьох помилок. На відміну від гіпсових оригіналів жива постать людини рухлива. Тому побудова її на аркуші паперу слід вести з знаходження внутрішньої конструкції руху.

Проведіть пряму лінію від яремної ямки до точки опори. Ця допоміжна вертикаль допоможе вам намітити конструктивну схему всієї фігури, точніше визначити положення голови, торса і верхніх і нижніх кінцівок.

У побудові слід подумки користуватися орієнтирами скелета фігури (плечовий пояс, крутив, лікоть, коліно, щиколотка і т. д.) І м'язових покривів.

Зверніть особливу увагу на взаємозв'язок всіх мас тіла в просторі. Торс пов'язаний з тазовим поясом, хребтом і комплексом м'язів. І від того, яке положення зайняв торс (відхилився вбік і назад або вперед і вбік і т. д.) Але відношенню тазового пояса, визначається рух торса в цілому і його зв'язок з кінцівками. Якщо модель коштує з упором на одну ногу, дивіться, яке становище в просторі займає силует всієї фігури.

## **МОДУЛЬ 2 (2 рік навчання: III семестр)**

### **Малюнок складної просторової композиції**

#### **III семестр**

#### **Змістовий модуль 3. Малюнок складної просторової композиції з фігурою людини і натюрмортом**

**Виразні можливості різних технік і матеріалів у створенні художнього образу в мистецтві малюнку.**

#### **Тема 5: Тематичний натюрморт**

**Завдання:** пошук композиційного і світло-тонового рішення складного тематичного натюрморту в інтер'єрі, дослідження особливостей змішаної техніки на виявлення матеріальності предметного світу.

**Формат:** А1.

**Матеріали:** м'які матеріали, змішана техніка.

Всі, хто малює з натури, обов'язково проходять через різні етапи ускладнення роботи. Процес навчання малюнку на певному етапі пов'язаний з малюванням натюрморту (від франц. Nature morte - мертва натура). Світ природи і речей, що оточують людину в





повсякденному житті, - невичерпна скарбниця форм і колірних відтінків. Простота і пластичне досконалість побутових предметів, витонченість і ніжність квітів, своєрідну будову і соковитість фруктів і овочів і багато іншого завжди були об'єктами уваги художників. Малюнки та твори живопису, в яких втілюються в образну форму побутові предмети, знаряддя праці, овочі, фрукти, їжа, дичина, букети квітів і т.д., називаються натюрмортами.

Натюрморти можуть бути «побаченими» прямо в житті і «поставленими» спеціально для вирішення різних образотворчих завдань. І ті, і інші привертають увагу, тому натюрморту приділяють так багато місця в образотворчому мистецтві, що він став по праву самостійним жанром. «Побачене» натюрморт - це зображене художником природне групування предметів, а «поставлений» - складене з свідомо підібраних предметів, необхідних для втілення певного задуму автора.



Зображення натюрморту має свою певну закономірність і методичну послідовність. Абсолютно неприпустимо, лише почавши малюнок, зайнятися детальним опрацюванням незначних дрібниць, якщо не визначена ще основна форма, не вирішена тональна ідея постановки. Це відразу ж призводить до роздрібненості

малюнка, яку потім недосвідченому малювальнику виправити неймовірно важко і часом неможливо. Крім того, подібний поспіх веде до помилок в пропорційних відносинах, а звідси - до невдачі, невіру в свої сили і розчарування.

В образотворчої практиці існує перевірений метод послідовної роботи над малюнками, заснований на принципі: від загального до приватного і від приватного знову до збагачення деталями загального.

Робота над натюрмортом починається з відбору та розміщення певних предметів: в нашому завданні.

Після того як натюрморт поставлений, ви вибираєте певне місце, звідки постановка добре видно (найбільш оптимальній відстані від малюнка до натурального об'єкта повинна складати приблизно три розміри самої натури).

Виразність і правдивість зображення натюрморту залежать від здатності спостерігати, компоувати, будувати малюнок, моделювати його тоном і т.д. Перед безпосередньою роботою над малюнком доцільно виконати одну-дві замальовки постановки для пошуку раціональної та ефектної компоування зображення на папері. Замальовки бажано виконувати швидко, ґрунтуючись на першому, ще дуже свіжому враженні від постановки, прагнучи передати в них характерні особливості натури, взаємозв'язок і пропорції форми кожного предмета, відношення площі зображення до площі формату листа.



Після того як в замальовці визначили композицію зображення, можна перейти до безпосередньої роботи на форматі. З огляду на характер постановки, ви вже вибрали формат - горизонтальний або вертикальний.

Далі стоїть завдання пройти кілька етапів малювання натюрморту. Таких етапів, тобто окремих моментів - стадій або ступенів у розвитку чого-небудь, в роботі над малюнком зазвичай не більше чотирьох. Безумовно, початковим етапом будь-якого зображення є композиційне розміщення його на аркуші паперу. Тут головне місце приділяється визначенню всієї ширини і

всієї висоти предметів одразу для обмеження поля зображення, тут же намічаються легкими лініями позиції кожного з тіл відносно один одного і площину, на якій вони поставлені.

На наступному етапі малювання натюрморту проводяться уточнення місця кожного з предметів у зображенні і визначити їх пропорційні відносини. У цьому проміжку роботи виявляйте також конструктивну основу форми. Тут рішення всіх задач даного етапу зображення засновуйте на уважному аналізі постановки. Форму будуйте поки одними лініями.

Третій за рахунком етап роботи проведіть як подальше уточнення форми тіл, що мають об'ємність і рельєфність. Ці ознаки предметів сприймаються тільки за умови світлотіні. Тому слід не тільки намітити великий світ ще більшу тінь, але і визначити легкими штрихами всі основні градації (поступові розташування) світлотіні.

Заключний етап передбачає процес завершення роботи - узагальнення всього лінійного і тонального ладу зображення. Якщо передній і дальній плани промальовані докладно, обидва тіла постановки руйнують цілісне сприйняття малюнка, немає м'якості переходів в моделювання форми тоном, то таке зображення потребує доопрацювання, яка і є узагальненням. В такому випадку необхідно пом'якшити дальній план, зруйнувати в ньому чіткі межі (створити враження глибини), «наблизити» до переднього плану один предмет і «віддалити» інший, десь в потрібному місці висвітлити, в іншому, навпаки, ущільнити тон і таким чином домогтися цілісності малюнка.



Всі етапи роботи над малюнком натюрморту не є відірваними один

від одного стадіями зображення. Тут проходить послідовний, логічно обумовлений єдністю і неподільність процес, наслідком якого має бути правильно скомпонований, вірно побудований, в міру пророблений тоном, виразний навчальний малюнок натюрморту.

Кожен малюнок є одночасно новим знанням предметного світу, яке супроводжується оволодінням знаннями, набуттям досвіду, нових навичок і моторикою рухів руки.

Метод роботи відносинами дає можливість малювальнику оволодіти знаннями і вміннями в тій мірі, в якій вони впливають на розвиток людини як художника-професіонала.

Під час моделювання малюнка тоном, коли ви всю роботу ведете від загального до конкретного, неодмінно настає момент, пов'язаний з великим бажанням взятися за остаточне опрацювання того чи іншого місця зображення, яке дуже привабливо в постановці. Ось тут і переходите до приватного, дотримуючись принципів малювання. У практиці як навчального, так і творчого малювання зустрічаються два, часто стикаються один з одним технічних способу прокладки олівцем тони на папері - штрихування і «тушовка».

Штрихування на відміну від тушовки має свої яскраво виражені особливості. Досвідчений художник може досягти тільки нею передачі всіх тональних і матеріальних властивостей природи. При цьому він користується різноманітними по сліду олівця на папері штрихами - прямими і вигнутими, короткими і довгими, що накладаються один на одного в кілька шарів. Отже, під штрихуванням слід розуміти прийоми нанесення тону штрихами. Напрямок штрихування в малюнку дуже істотний. Спрямованими за формою предмета штрихами можна домогтися об'ємності і, навпаки, безсистемно накладаючи - форма руйнується, зображення покривається безформними плямами.

Майстри малюнка часто користувалися тушовкою - прийомом розтирання шару олівця, плазом завданої грифелем, по поверхні паперу для

отримання м'якого суцільного тону за допомогою яких розтушовування, або тампонів з паперу та дуже часто вати. Таким прийомом досить часто і ефективно користувався Ілля Юхимович Репін.

В процесі роботи, пов'язаної з передачею світлотіньових відносин, визначають найсвітліше і найтемніше місця в натурної постановки і, дотримуючись їх як тональних орієнтирів, поступово набирають необхідну силу світла. І весь час потрібно порівнювати і ще раз порівнювати малюнок з натурою. Для цього можна відійти від малюнка на невелику відстань, щоб з декілька віддаленої точки зору бачити свою роботу.

Остання стадія роботи над малюнком натюрморту пов'язана з умінням рисувальника завершити зображення, тобто привести зображення у відповідність із загальним зоровим враженням при цілісному сприйнятті натурної постановки.

### **Тема 6: Тематична постановка «Фігура з натюрмортом»**



**Завдання:** пошук у кількох замальовках виразного композиційного, просторового і пластичного рішення постановки фігури натурника з натюрмортом; поглиблення умінь цілісного бачення та відтворення великих тонових відношень, створення тривимірного простору на двомірній площині полотна.

**Формат:** замальовки - А2, А3

Основна робота - А1.

**Матеріали:** м'які матеріали, змішана техніка.





Тематична постановка створює певний настрій, яке потрібно відчутти і передати. Пластична виразність є одним з найважливіших умов гарної композиції.

Дану постановку слід ставити в простий за формою, неясковим за кольором і облягає фігуру одязі. Це допоможе краще побачити під одягом



основну конструкцію форми тіла, його рух і пропорції. Малюючи фігуру в одязі, необхідно виходити в побудові форми від тих ділянок фігури, до яких одяг щільно торкається, облягаючи їх і тим самим виявляючи їх форму: плечовий пояс, область грудної клітини і тазу, колінні суглоби у фронтально поверненою до нас фігурі, а з спини - лопатки, сідничні і литкові м'язи.

Виявлення цих ділянок допомагає збагнути пластичну структуру фігури і моделювати місця, де утворюються великі складки, вони виникають тоді, коли одяг, що не прилягаючи до форм тіла, звисає. Щоб більш ясно зрозуміти форми фігури під одягом, корисно зробити начерк оголеної моделі в тому ж положенні, в якому вона буде перебувати під час роботи над тривалим малюнком фігури в одязі. Прикладом може служити попередній малюнок оголеної фігури на одному аркуші з одягненою фігурою. Такі замальовки допоможуть студенту краще зрозуміти залежність утворення складок одягу від тієї чи іншої форми людського тіла, на якій вони утворюються.

Студент повинен вміти відібрати з безлічі складок характерні, основні, які виявляють і визначають членування форми в великому її обсязі, і вже потім перейти до дрібних другорядним складкам, що знаходяться в підпорядкуванні. Без такого відбору неможливо передати щось живе відчуття великої форми, яке властиве реалістичному малюнку. В іншому випадку малюнок буде простим перерахуванням всього видимого в натурі. Товста і щільна тканина, сукно, шкіра або, наприклад, хутро, допомагають вивчити характер складок, властивий тому чи іншому матеріалу, його фактуру. Постановка і характер одягу підкажуть, який матеріал для виконання малюнка доцільніше застосувати. Для постановок тонально різноманітних можуть бути використані вугілля, сухий соус, сангіна, туш, легко тонований папір. Для постановок, стриманих в тоні, де модель одягнена в світлий одяг, використовується олівець і перо.

При складанні натюрморту треба думати про те, щоб предмети не тільки групувалися за смисловим ознакою, а й складали цікаву в художньому відношенні групу, ритмічно організовану, добре підібрану за кольором і формою, що відрізняється композиційної завершеністю.

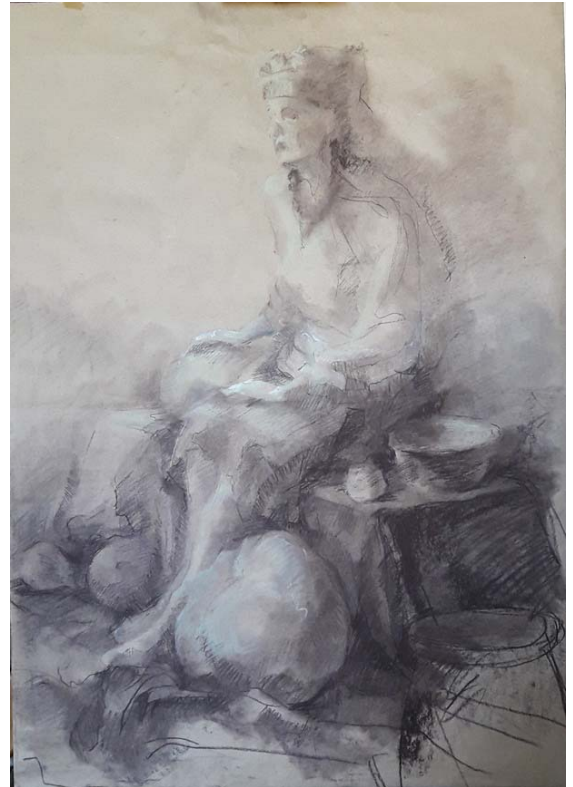
Практична робота починається з відбору предметів. Всі вони повинні мати смисловий зв'язок між собою. Предмети повинні бути різноманітними за формою і розмірами. Скласти натюрморт з однорідних предметів майже

неможливо. Бажано, щоб за кольором і за фактурою (за матеріалом) вони були різноманітними і цікавими в образотворчому відношенні. Щоб виконати ці вимоги, необхідно мати під рукою кілька більший набір предметів, ніж потребують постановка. Не кожен відібраний предмет може бути використаний, так як навіть цікавий сам по собі він не завжди може скласти потрібну гармонію в сусідстві з іншими. Серед відібраних предметів треба виділити такі, які найбільш відповідають задуманій темі. Такий предмет або кілька в поєднанні можуть стати смисловим центром композиції.

Предмет, призначений скласти центр композиції, повинен бути найбільш характерним з точки зору задуманій теми, відрізнитися розміром, кольором, малюнком. Йому в першу чергу знаходять місце. Розташування предметів має бути ритмічно як по фронтальному розташуванню, так і в глибину. Просторова побудова можливою завдяки тому, що об'єкти на підставці встановлюються на деякій відстані один від одного. Основні предмети, як правило, займають другий план. На передньому плані встановлюються більш дрібні або низькі предмети. Вони як би підводять глядача до центру композиції. Така схема розташування елементів натюрморту за планами викликана наступним: якщо поставити на передньому плані великі предмети, вони можуть загородити ззаду стоять і таким чином зробити їх невидимими.

Звідси випливає важливий методичний висновок: предмети в натюрморті повинні розташовуватися так, щоб не заважати сприйняттю один одного. Більш того, взаємне розташування повинне підкреслювати, виявляти характерні особливості елементів постановки. Великий предмет, поставлений поруч з дрібним, виявить масштабність того і іншого, світле на темному або поруч з ним підкреслить їх тонові особливості.





### Структура навчальної дисципліни

Назви змістових модулів і тем	Кількість годин				
	Денна форма				
	усього	у тому числі			
л		пр.	лаб	інд	с.р.
	<b>210</b>	<b>76</b>	-	-	<b>134</b>
<b>МОДУЛЬ 1 (1 рік навчання: I і II семестри)</b>					
<b>Академічний малюнок постаті людини</b>					
<b>I семестр</b>					
<b>Змістовий модуль 1. Композиція портрету з руками</b>					
Тема 1: Композиційні замальовки постановки портрету з руками	29	9			20
Тема 2: Композиційна постановка «Портрет з руками»	76	27			49
<b>Разом за I семестр</b>	<b>105</b>	<b>36</b>	-	-	<b>69</b>
<b>II семестр</b>					
<b>Змістовий модуль 2. Зображення оголеної постаті людини у складному русі</b>					
Тема 3: Короткострокові композиційні замальовки оголеної постаті натурника (натурниці) у складному русі на просторовому тлі	37	12			25

Тема 4: Композиційна постановка оголеної постаті натурника (натурниці) у складному русі на просторовому тлі	68		28			40
<b>Разом за II семестр</b>	<b>105</b>		<b>40</b>	-	-	<b>65</b>
<b>Разом за 1 навчальний рік</b>	<b>210</b>		<b>76</b>	-	-	<b>134</b>

Назви змістових модулів і тем	Кількість годин					
	Денна форма					
	усього	у тому числі				
л		пр.	лаб	інд	с.р.	
	<b>90</b>		<b>40</b>	-	-	<b>50</b>
<b>МОДУЛЬ 2 (2 рік навчання: III семестр)</b>						
<b>Малюнок складної просторової композиції</b>						
<b>III семестр</b>						
<b>Змістовий модуль 3. Малюнок складної просторової композиції з фігурою людини і натюрмортом</b>						
Тема 5: Тематичний натюрморт	32		12			20
Тема 6: Тематична постановка «Фігура з натюрмортом»	58		28			30
<b>Разом за III семестр</b>	<b>90</b>		<b>40</b>	-	-	<b>50</b>
<b>Разом за 2 навчальний рік</b>	<b>90</b>		<b>40</b>	-	-	<b>50</b>

#### Теми практичних занять

Тема 1:	Композиційні замальовки постановки портрету з руками
Тема 2:	Композиційна постановка «Портрет з руками»
Тема 3:	Короткострокові композиційні замальовки оголеної постаті натурника (натурниці) у складному русі на просторовому тлі
Тема 4:	Композиційна постановка оголеної постаті натурника (натурниці) у складному русі на просторовому тлі
Тема 5:	Тематичний натюрморт
Тема 6:	Тематична постановка «Фігура з натюрмортом»

#### Теми для самостійної роботи

Тема 1:	Поставити постановку натурника або натурниці для створення портрету з руками. Створити композиційні замальовки постановки портрету з руками з різних точок зору, ракурсів, у різних форматах. Обрати оптимальний варіант для роботи над композиційною постановкою.
Тема 2:	Створити композицію «Портрет з руками» на обраному форматі
Тема 3:	Поставити постановку натурника або натурниці для короткострокових композиційних замальовок оголеної (напівоголеної) постаті натурника (натурниці) у складному русі

	на просторовому тлі
Тема 4:	Виконати композиційну постановку оголеної постаті натурника (натурниці) у складному русі на просторовому тлі на обраному форматі
Тема 5:	Поставити постановку тематичного натюрморту. Створити композиційні замальовки з різних точок зору, ракурсів, у різних форматах.
Тема 6:	Поставити (згідно певного сюжетного задуму) і виконати тематичну постановку «Фігура з натюрмортом»

### Рекомендована література

#### Базова

1. Беда Г.В. Основы изобразительной грамоты: рисунок, живопись, композиция. – М.: Просвещение, 1989. – 188с.
2. Власов В. Новый энциклопедический словарь изобразительного искусства: В 10 томах. - С.Пб., 2011.
3. Шорохов Е.В. Композиция: учебное пособие для студентов художественно-графических факультетов пед.институтів – 2-е издание. – М: Просвещение – 1986.

#### Допоміжна

4. Баммес Г. Изображение фигуры человека. – Берлин, 1984.
5. Красников В.Г. Каноны рисунка фигуры человека: учеб.-метод. Пособие. - Благовещенск: Изд-во Амур.гос ун-та, 2009. – 40 с.
6. Ли Н.Г. Рисунок. Основы учебного академического рисунка: Учебник. – М.: Эксмо, 2010. – 480 с.
7. Ростовцев Н.Н. Малювання голови людини. – М., 1989.
8. Файнберг Л.Е. Гренъберг Ю.И. Секреты живописи старых мастеров. – М., 1989.
9. Альбоми, каталоги творів видатних майстрів Відродження, барокко, класицизму, художників 19 – 20 століття.