

МІНІСТЕРСТВО ОСВІТИ І НАУКИ УКРАЇНИ
Державний заклад «Південноукраїнський національний педагогічний
університет імені К. Д. Ушинського»

Художньо-графічний факультет
кафедра образотворчого мистецтва

С.В. Лозовський

**ЗОБРАЖЕННЯ ЛЮДИНИ В УМОВАХ
СВІТЛО-ПОВІТРЯНОГО СЕРЕДОВИЩА**

**Методичні рекомендації до дисципліни «Навчальна (художньо-творча)
практика ПЛЕНЕР»**

**для здобувачів вищої освіти ОС «бакалавр» 3 року навчання напряму
підготовки 06.020205 Образотворче мистецтво***

Одеса – 2017

ЗАТВЕРДЖЕНО

Вченою Радою ПНПУ імені К.Д. Ушинського,
Протокол №___ від _____р.

Методичні рекомендації розглянуто та рекомендовано до друку на засіданні кафедри образотворчого мистецтва, протокол №1 від 28 серпня 2017 р.

Укладач: **Лозовський С.В.**, старший викладач кафедри образотворчого мистецтва

Рецензенти:

Кубриш Н. Р., кандидат мистецтвознавства, доцент кафедри рисунка, живопису та архітектурної графіки Архітектурно-художнього інституту ОДАБА

Котова О.О. кандидат мистецтвознавства, доцент кафедри образотворчого мистецтва ПНПУ імені К.Д. Ушинського

Методичні рекомендації до дисципліни «Навчальна (художньо-творча) практика ПЛЕНЕР» розкривають зміст завдань, які мають на меті закріплення вмінь і навичок зображення людини в умовах світло-повітряного середовища.

Методичні рекомендації призначені для самостійної роботи здобувачів вищої освіти ОС «бакалавр» третього року навчання напряму підготовки 06.020205 Образотворче мистецтво*.

Відповідальний за випуск:

зав. кафедри образотворчого мистецтва ПНПУ імені К.Д. Ушинського
доктор мистецтвознавства, професор **Тарасенко О.А.**

Вступ

Навчальна (художньо-творча) практика «плєнер» є невід'ємною складовою частиною процесу підготовки фахівців: художників-педагогів, викладачів образотворчого мистецтва та виявляється логічним і послідовним продовженням навчального процесу в умовах природного, позааудиторного оточення.

Живопис на природі є основним засобом передачі зорового враження від навколишнього світу, має свою науково-теоретичну основу, що базується на предметах спеціально-теоретичного циклу: перспективі, кольорознавстві, технології живопису, фізіології зору і психології сприйняття зорових вражень тощо. Також важливим є знання законів композиції. Робота з натури також формує навички у малюнку, виховує художній смак, розвиває спостережливість, розкриває індивідуальні здібності студентів.

Робочим навчальним планом підготовки на 3 курсі передбачено проведення навчальної (художньо-творчої) практики у літній період (після літньої сесії).

Основні завдання плєнеру полягають у наступному:

- вивчення прийомів техніки олійного живопису. Подальше тренування професійних якостей зорового сприйняття (аконстантність бачення натури у світло-повітряному середовищі). Закріплення методу одночасного порівняння при визначенні великих тонових і колірних відносин в етюді пейзажу;
- визначення тонових відносин у близьких за характером пейзажах в різний час дня, при різному освітленні і атмосферному стані. Оволодіння практичними навичками підготовчого малюнку до олійного живопису на плєнері;
- розвиток уваги, спостережливості і зорової пам'яті в умовах плєнеру. Удосконалення навичок виконання начерків та ескізів

різними матеріалами. Зображення по пам'яті станів природи, які спостерігаються раніше;

- формування навичок спостереження загального тонового і кольорового стану освітленості пейзажу;
- придбання навичок живопису фігури людини в умовах природи. Удосконалення зорової пам'яті, образного уявлення, уяви. Вивчення фігури людини у процесі праці. Виявлення у швидких етюдах фігури характерних особливостей руху. Подальше вдосконалення прийомів роботи з натури;
- закріплення практичних навичок лінійно-конструктивного малюнку в живописі з натури;
- передача кольором великого простору, поєднання у ньому об'ємно-пластичних мас природи і об'єктів архітектури. Виявлення динаміки мотиву;
- знайомство з історичними, художніми архітектурними пам'ятниками краю. Застосування лінійної і повітряної перспективи для виявлення характерних якостей натури. Подальше закріплення навичок творчої роботи в умовах пленеру. Виявлення тонально-колірних різниць між архітектурними і природними об'єктами на пленері;
- виявлення пропорцій, ритму і локального кольору декоративних елементів в умовах пленерного освітлення. Розвиток естетичного смаку в процесі вивчення народної творчості, вдосконалення умінь цілісно бачити і передавати середовище засобами живопису гармонію фарб, гаму теплих або холодних відтінків.

Одним з основних об'єктів на певному етапі навчання в умовах пленеру повинна стати живопис голови. Постановка цього мальовничого завдання на пленері набуває нового, іншого ніж в майстерні, значення. Вже засвоєне розуміння об'ємної форми, що залишається незмінною насправді,

стає для художника-живописця величиною не постійною, а видозмінною в залежності від характеру простору і світлового середовища. Живописні засоби, діапазон яких обмежений, оскільки світлота і насиченість фарб поступається силі дійсних фарб природи, використовуються по-новому. Ці особливості, безсумнівно створюють певні труднощі для живописця. Успіх в оволодінні живописом голови, колористичного рішення, ліплення форми можливий, якщо студенти працюють у різноманітних умовах освітлення. Це дозволяє поетапно і цілеспрямовано пізнати особливості зміни локального кольору, ліплення форми у різному освітленні. Такий підхід до вивчення живопису голови позбавляє учнів від завчених колірних і технічних прийомів, націлює на сприйняття найтонших змін, що походять від колірної характеристики натури, її об'ємної форми, допомагає в тривалій творчій роботі.

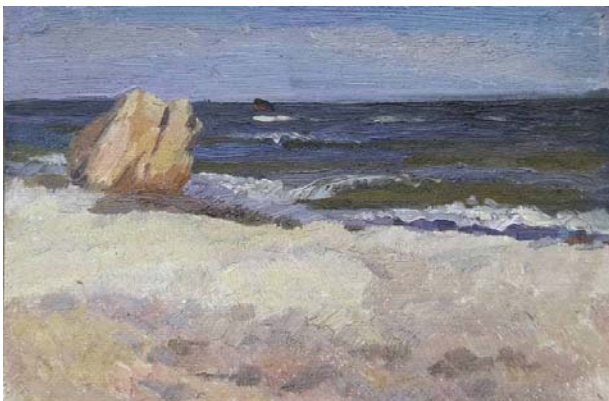
Для того, щоб студенти відчували характер плерного живопису, техніку і матеріал в умовах іншого (природного) освітлення – «розписалися» і очистили палітру, рекомендується виконати серію короткочасних етюдів пейзажу .

Матеріали: полотно, картон, олія.

Формат: 14x20; 10x15.

Головним завданням є передача стану освітленості:

- сонячне освітлення, при чистому безхмарному небі;
- сонячне освітлення, при хмарному небі;
- похмурий день;
- ранок;
- вечір;
- сутінки.



Після того як студенти «розписалися» і їх палітра стала більш кольорова, вони приступають до роботи над короткостроковими етюдами голови натурника в різних умовах освітлення.

Вправа 1.

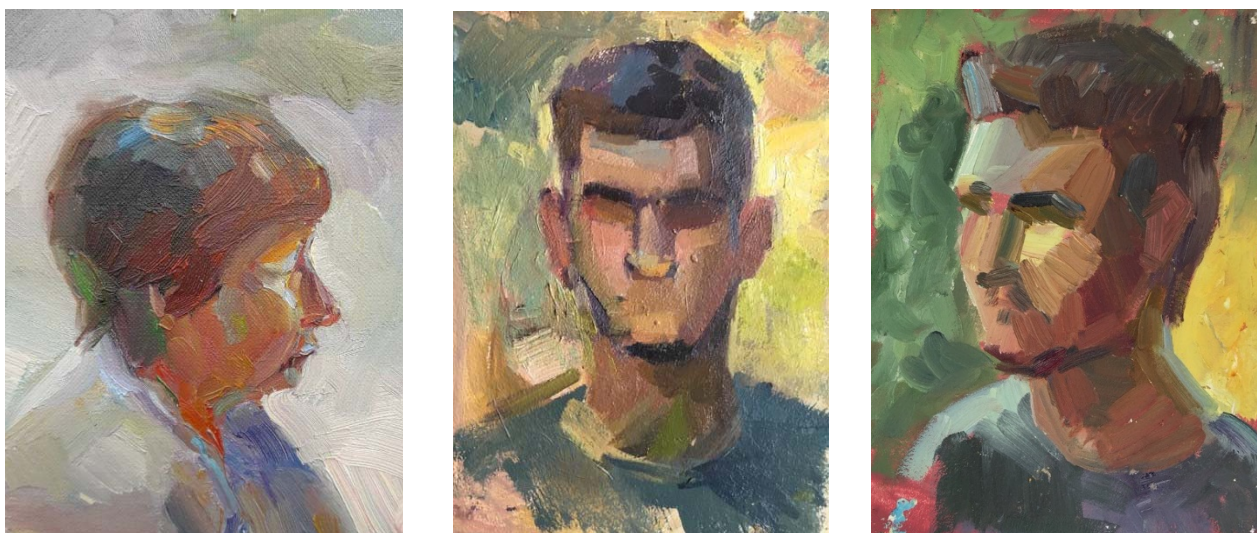
Голова з плечовим поясом у тіні.

Матеріали: картон / полотно, олія.

Формат: 60x50

Завдання:

- закомпонувати (знайти розташування і пропорції у форматі);
- зробити малюнок з урахуванням пропорцій та характеру моделі;
- знайти великі кольорові відношення;
- виліпити форму кольором з урахуванням характеру освітлення та рефлексного взаємозв'язку;



Проаналізувати дану мальовничу закономірність можна перед початком роботи на прикладі твору В.О. Серова «Дівчина, освітлена сонцем» (1888). Зауважимо при цьому, що освітленою сонцем є тільки рука у ліктьовому згині і невелика пляма на світлій кофтині на поясі. Істотно в плані нашого аналізу у творі В.О. Серова те, що живопис голови, грудей і плечей моделі, що знаходяться у тіні, яка падає від листя дерева, пом'якшені злегка теплим зеленим рефлексом від освітленої сонцем поляни і рефlekсами кофти, відбитими на деякі частини голови. Обсяг форми передається засобами малюнку, графічно, рухом складок, контуром, а в живопису – протиставленням теплих і холодних площин; велика форма в цілому занурена у теплу зеленуватого відтінку півтінь, з якої слабим рефлексом виступають вперед частини обличчя – ніс, чоло. В середині великої падаючої тіні від дерева можна побачити слабкі контрасти рефлексів. Рефлекси ці такі слабкі, що говорити про них слід як про теплі та холодні, оскільки немає можливості визначити їх словесно, назвою того чи іншого кольору.

Завдання об'єму в портреті зведено до мінімуму. Загальна тінь, що охоплює плечі, груди і голову, посилює враження сонячного світла, яким залита галявина, що знаходиться вдалині. На темній корі дерева, до якого притулилася фігура, і на волоссі дівчини відблискують холодні рефлекси

від неба. Мальовнича проблема портрета на пленері вирішена з вичерпною повнотою.

Після характеристики особливостей твору В.О. Сєрова, необхідно проаналізувати кольоровий стан і ліплення форми безпосередньо на живій моделі.

Вправа 2.

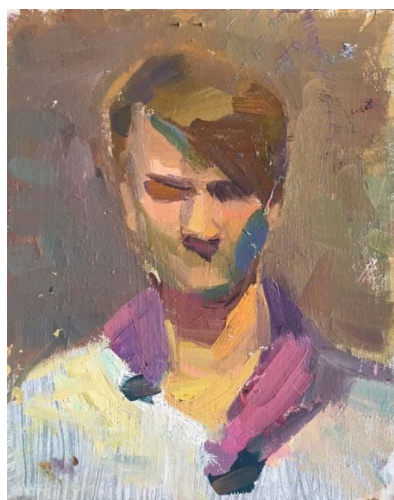
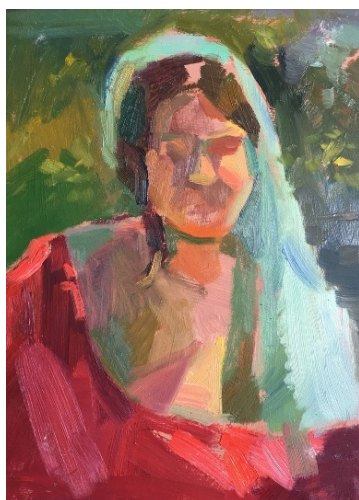
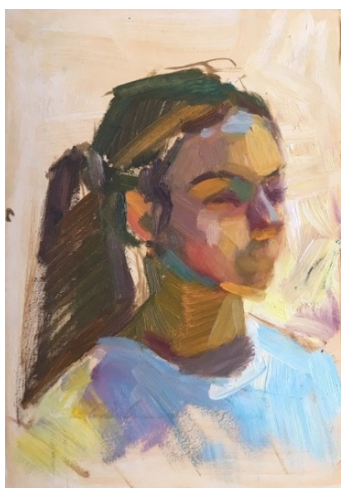
Етюд голови в умовах денного сонячного освітлення

Матеріали: картон / полотно, олія.

Формат: 40х50.

Завдання:

- за компонувати;
- знайти великі кольорові відношення;
- виліпити форму кольором з урахуванням освітленості;
- працювати на контрасті теплого і холодного, не концентруючи увагу на тоновому контрасті.



Коли голова освітлена прямими сонячними променями, загальна гама фарб висвітлюється. Локальний колір голови портретуємого під впливом прямих сонячних променів немов вигорає, становиться майже безбарвним. Там, де промені сонця ковзають під кутом, освітлення слабшає, світлова частина голови поступово набуває відтінок кольору, який характеризує сумарний колір тіла і рефлексів. Зверху колір голови визначається сумарно кольором освітлення і рефlekсами неба, знизу – тіла і рефlekсами землі, зелені, піску, тощо.

Колористичний лад в тіні, у контрасті до світлової частини натури, характеризується прозорістю, контрастністю і насиченістю тіней. Тіні контрастні кольору світлового потоку і дуже багаті рефlekсами, відбитими від навколишніх предметів. Рефлекс блакитного неба об'єднує мозаїку рефlekсів, створює загальну колористичну єдність тіньової частини. Рефлекси при денному сонячному освітленні сильно насичені і світлі по тону. Слід загострити увагу на тому, що при найбільш інтенсивному південному сонці спостерігається надзвичайно слабка колірна насиченість в світлі і, навпаки, досить насичена рефlekсами тінь.

Вправа 3.

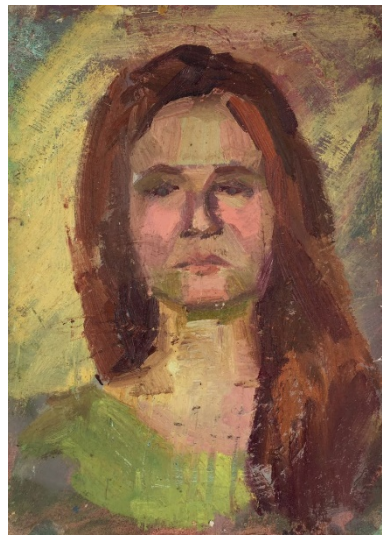
Етюд голови натурника в умовах похмурого дня

Матеріали: картон / полотно, олія.

Формат: 40x50.

Завдання:

- виліпити форму кольором з урахуванням характеру освітленості та тепло-холодності.



Перед початком роботи необхідно згадати об'єктивні закономірності світла і особливості ліплення форми в умовах похмурого дня. У даних умовах освітлення сонячне світло, проходячи через товщу хмар, розсіюється, і натура освітлюється рівним світлом. Завдяки тому, що промені сонячного світла не втрачають свій спектральний якісний склад, індивідуальна кольорова характеристика голови близька до своєї локальної характеристики.

Оскільки контраст світла і тіні майже відсутня, форма голови мало рельєфна. Рефлекси від навколишнього предметного середовища виражені слабо. Ці закономірності похмурого дня ускладнюють сприйняття форми і вимагають від студента активізації уваги, свідомого підходу до передачі об'ємної форми.

Вправа 4.

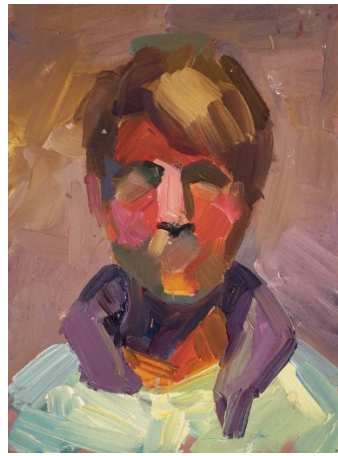
Етюди голови натурника в умовах вечірнього і ранкового освітлення

Матеріали: картон / полотно, олія.

Формат: 30x40; 40x50.

Завдання:

- виліпити форму кольором з урахуванням освітленості, звернути увагу на тепло-холодність.



Пристаючи до роботи необхідно згадати особливості спектрального випромінювання вечірнього і ранкового стану. Аналізуючи світлове середовище слід згадати, що натура, освітлена прямими променями сонця, забарвлюється оранжево-червоним і рожевим кольором. Слабке вечірнє освітлення створює сильний контраст між освітленою і неосвітленою частинами обличчя. Тіньова частина голови фарбується холодним блакитним рефлексом неба. Посилення блакитності тіні натури пояснюється контрастом, що виникають до світла освітлення. Наприклад, при помаранчевому світлі сонячного освітлення у тіньовій частини голови виникає блакитний контраст, при жовтому – синьо-фіолетовий. На пленерній практиці слід чергувати вечірнє і ранкове освітлення. Як ми вже знаємо, характер ранкового освітлення аналогічний вечірньому, але натура набуває більш світлу і барвисту характеристику.

З фізичної точки зору це пояснюється тим, що повітря вранці менш запилене і вологе, а отже, промені сонця доходять до землі в більш широкому спектральному діапазоні. З точки зору фізіології око, що відпочило за ніч, сприймає світ більш гостро і тонко, ніж у вечері. Правильне сприйняття забарвлення, джерелом світла пов'язане з адаптацією зору. Тому, успіх у роботі над етюдом багато в чому буде залежати від збереження і утримання в пам'яті першого враження від колірної напруги фарб.

Вправа 5.

Етюд напівпостаті у тіні

Матеріали: полотно, масло.

Формат: 60x80.

Завдання:

- за компонувати;
- намалювати, враховуючи пропорції та характер моделі;
- знайти великі кольорові відношення;
- виліпити форму кольором з урахуванням напрямку освітлення та рефлексного взаємозв'язку. Узагальнити.



Проаналізувати дану живописну закономірність можна перед початком роботи на прикладі твору В.О. Серова «Дівчина, освітлена сонцем». Зауважимо при цьому, що освітлена сонцем є тільки рука в ліктьовому згині і невелика пляма на світлій кофтині на поясі. Істотно в плані нашого аналізу у творі В. Серова те, що живопис голови, грудей і плечей моделі, що знаходяться в падаючої від листя дерева тіні, пом'якшені

легка теплим зеленим рефлексом від освітленій сонцем поляни і рефlekсами кофти, відбитими на деякі частини голови. Обсяг форми передається засобами малюнка, графічно, рухом складок, контуром, а в живопису - протиставленням теплих і холодних площин; велика форма в цілому повантажена в теплу зеленуватого відтінку півтінь, з якої слабим рефлексом виступають видатні вперед частини особи. В середині великої падаючої тіні від дерева можна побачити слабкі контрасти рефлексів. ефлекси ці такі слабкі, що говорити про них слід як про теплі і холодні, оскільки немає можливості визначити їх словесно, назвою того чи іншого кольору.

Завдання обсягу в портреті зведена до мінімуму. Загальна тінь, що охоплює плечі, груди і голову, посилює враження сонячного світла, яким залита знаходиться на віддалі галявина. За темною корі дерева, до якого притулилася фігура, і по волоссям дівчини ковзають холодні рефлекси від неба. Мальовнича проблема портрета в пленері вирішена з вичерпною повнотою.

Вправа 6.

Етюд напівпостаті на сонці

Матеріали: полотно, масло.

Формат: 60x80.

Завдання:

- закомпонувати у форматі;
- намалювати, враховуючи пропорції та характер моделі;
- знайти великі кольорові відношення;
- виліпити форму кольором з урахуванням напрямку освітлення та рефлексного взаємозв'язку. Узагальнити.



Коли голова освітлена прямими сонячними променями, загальна гама фарб висвітлюється. Локальний колір голови натурника під впливом прямих сонячних променів як би вигорає, становиться майже безбарвним. Там, де промені сонця ковзають під кутом, освітлення слабшає, світлова частина голови поступово приймає відтінок кольору, який характеризує сумарний колір тіла і рефлексів. Зверху колір голови визначається сумарно

кольору освітлення і рефlekсами неба, знизу - тіла і рефlekсами землі, зелені, піску.

Колористичний лад в тіні, в контрасті до світлової частини природи, характерний прозорістю, контрастністю і насиченістю тіней. Тіні контрастні кольору світлового потоку і багаті рефlekсами, відбитими від навколишніх предметів. Рефлекс блакитного неба об'єднує мозаїку рефлексів, створює загальну колористичну єдність тіньової частини. Рефлекси при денному сонячному освітленні сильно насичені і світлі по тону. Слід заострити увагу на тому, що при найбільш інтенсивному південному сонці спостерігається надзвичайно слабка колірна насиченість у світлі і навпаки, досить насичена рефlekсами тінь.

Вправа 7.

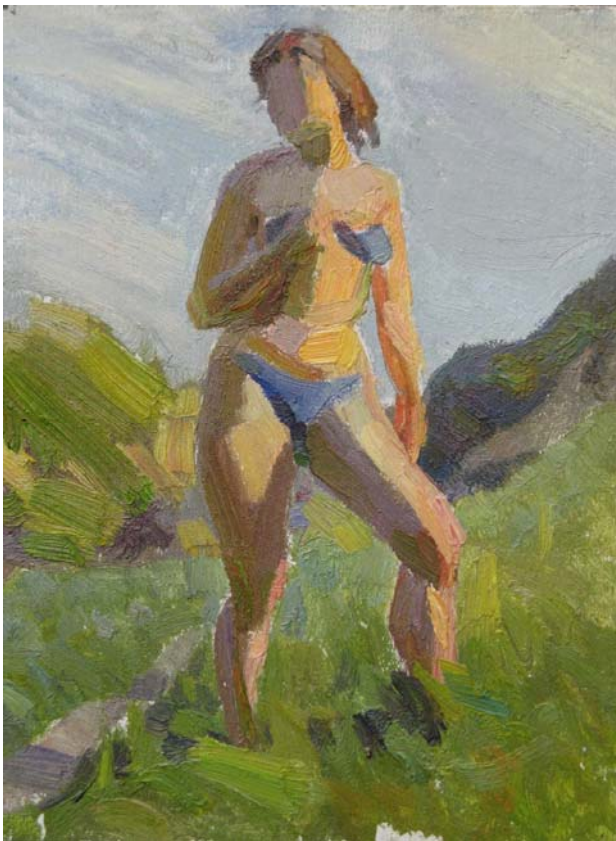
Короткострокові етюди фігур і груп людей в різних умовах освітленості (виконуються протягом усього пленеру)

Матеріали: картон, олія.

Формат: 30x40, 20-30, 35-50.

Завдання:

- закомпонувати;
- дослідити характерні особливості фігур, пропорції, колір освітлення, загальний колористичний лад.



РЕКОМЕНДОВАНА ЛІТЕРАТУРА

1. Волков Н. Н. Цвет в живописи. – М.: Искусство, 1985.
2. Зайцев А. А. Наука о цвете и живопись. – М.: Искусство, 1986.
3. Измайлов Ч. А. Психология цветового зрения. – М.: МГУ, 1989.
4. Ковалев Ф. В. Золотое сечение в живописи. – К.: Высшая школа, 1989.
5. Волков Ю.А. Работа над живописными этюдами. – М., 1984.
6. Миронова Л. Н. Цветоведение. – Минск, 1984.
7. Фрилинг Г. Человек-цвет-пространство. – М.: Стройиздат, 1973.
8. Власов В.Г. Новый энциклопедический словарь изобразительного искусства. В 10 т.
9. История зарубежного искусства.
10. Бауэр В., Дюмотц И, Головин С. Энциклопедия символов: Пер. с немец. – М.: Крон-Пресс, 1998. – 502 с.
11. Власов В.Г. Новый энциклопедический словарь изобразительного искусства. В 10 т.
12. История мировой культуры: Наследие Запада: Античность. Средневековье. Возрождение: Курс лекций / Под ред. С.Д.Серебряного. – М.: РГГУ, 1998. – 428 с.
13. Носенко А.І. Пленер в образотворчому мистецтві Одеси другої половини ХХ - початку ХХІ століття. Дисертація на здобуття наук. ст. кандидата мистецтвознавства. – Одеса, Харків, 2006.
14. Природа як гармонізуючий чинник у формуванні духовної особистості К.К. Костанді // Українська академія мистецтва. Науковий збірник. Випуск 12. – К.: Національна академія образотворчого мистецтва і архітектури, 2005. – С. 333 – 341.
15. Носенко А.И. Светоносный образ юга Юрия Егорова // Традиції та новації у вищій архітектурно-художній освіті: Збірка наук. праць. – Харків: ХДАДМ. – № 4,5/2005. – С. 118 – 124.

16. Носенко А.И. Путь к световому единству: к проблеме пленэра и импрессионизма в живописи Одессы // Музичне мистецтво і культура. Науковий вісник Одеської державної академії ім. А.В. Нежданової. – Вип. 6. Кн. 1. – Одеса: Друкарський дім, 2005. – С. 210 – 218.
17. Носенко А.І. Кириак Костанді. Драматургія протиставлень // Образотворче мистецтво. – 2009. – № 1. – К. : Академпрес. – С. 10 – 12.
18. Носенко А. Тенденції імпресіонізму в одеській живописній школі // Українське мистецтвознавство: матеріали, дослідження, рецензії: Збірник наук. праць / Національна академія наук України, Ін-т мистецтвознавства, фольклористики та етнології ім. М.Т. Рильського. – К., 2009. – Вип. 9. – С. 299 – 308.
19. Абрамов В.А. В.В. Кандинский в художественной жизни Одессы. Документы. Материалы. – Одесса: Издательство «Глас», 1995. – 66 с.
20. Адольф Иванович Лоза. Выставка произведений. Живопись, графика / Автор вступ. ст. и сост. Е.М. Голубовский. – Одесса: Облполиграфиздат, 1981. – 36 с.
21. Адольф Иванович Лоза, Заслуженный художник Украины. Живопис. Каталог выставки творів / Автор вступ. ст. О.К. Федорук; упорядник Т.В. Басанець. – К.: Поліграф книга, 1993. – 24 с.
22. Альбин Гавдзинский. Живопись. Каталог выставки / Вступ. ст. О.А. Тарасенко. – Одесса: Книжная фабрика, 1998. – 21 с.
23. Альбин Станиславович Гавдзинский. Каталог выставки / Авт. вступ. ст. и сост. кат. А.Н. Шистер. – Одесса: Одесская городская типография, 1974. – 44с.: ил.
24. Асеева Н. Импресіонізм в українському образотворчому мистецтві та його зв'язки з іншими напрямками і течіями кінця ХІХ – початку ХХ століття // Мистецтвознавство. ІV Міжнародний конгрес українців. Доповіді та повідомлення. – Одеса-Київ: Видавництво Асоціації етнологів, 2001. – С. 24 – 31.

25. Афанасьев В. Петро Олександрович Нілус. – К.: Мистецтво. 1963. – 48 с.
26. Афанасьев В.А. Майстри пензля: Нариси про одеських художників К.К. Костанді, П.О. Нілуса, Б.В. Едуардса, Г.О. Ладиженського, М.Д. Кузнецова. – Одеса: Кн. видавництво, 1960. – 103 с.
27. Афанасьев В.А. Товариство південноросійських художників. – К.: Держвидав. образотворч. мистецтва і муз. літ. УРСР, 1961. – 130 с. : іл.
28. Барковская О.М. Товарищество южнорусских художников. Библиографический указатель. – Вып. 1. – Одесса: Ротапринт ОГНБ им. М. Горького. – 132 с.
29. Выставка к 100-летию Товарищества южнорусских художников. Каталог. Живопись, графика / Сост. кат. и авт. вступ. ст. Л.Н. Калмановская. – Одесса: Редакционно-издательский отдел областного управления по печати, 1991.
30. Дина Михайловна Фрумина: Каталог выставки / Вступ. ст. Т. Михайличенко. – Одесса: Инга, 2002. – 54 с.
31. Издебский В.А. Грядущий город // Салон 2. Международная художественная выставка: Каталог. – Одесса, 1911. Цит. по: Лущик С.З. Одесские «Салоны Издебского» и их создатель. – Одесса: Студия «Негоциант», 2005. – 325 с. – С. 236 – 242.
32. Изобразительное искусство Одессы. Живопись. Графика. Скульптура: Альбом / Авт. сост. и вступ. ст. В.Д. Власов. – М.: Советский художник, 1981. – 184 с.
33. Кириак Константинович Костанди // Мастера искусства об искусстве. Избранные отрывки из писем, дневников, речей и трактатов в семи томах. Под ред. А.А. Губера, А.А. Федорова-Давыдова, И.Л. Маца, В.Н. Гращенкова. – М.: Искусство, 1969. – Т. 7. – С. 515 – 518.
34. Кириак Костанди и художники-греки в Одессе / Сост. О.М. Барковская, Л.А. Еремина, Т.В. Щурова. – Одесса: Друк, 2002. – 204с.

35. Константин Ломыкин. Каталог выставки. Живопись, графика / Вступ. ст. Р. Кункина. – М.: Советский художник, 1986.
36. Костянтин Ломикін. Альбом / Авт. вступ. ст. Я.А. Галкер. – К.: Мистецтво, 1974.
37. Костянтин Ломикін. Альбом / Авт.-упоряд. Г.Л. Коновалов. – К.: Мистецтво, 1985. – 118 с.: іл.
38. Кохрихт Ф. Скоро отправляемся // Слово. – 1997. – 28 ноября.
39. Криштопенко В.В. Вступ. статья к каталогу «Выставка произведений Ю.Н.Егорова. Живопись, графика». – Одесса: Одесская городская типография, 1976. – 47 с.: ил.
40. Криштопенко В.В. Одесский художественный музей: Путеводитель. – Одесса: Маяк, 1989. – 64 с.
41. Лоза А. По волнам моей памяти: Записки / Вступ. ст. Е. Голубовский. – Одесса: Порты Украины, 2004. – 96 с.
42. Ломыкин Константин Матвеевич // Сто лет южно-русского импрессионизма. Из частных коллекций. Каталог выставки в галерее «Антология антиквариата». – Москва - Тверь, 2003. – С. 48 – 49.
43. Мистецтво Одеси в колекції Михайла Кнобеля: Альбом / Журнал Нац. Спільки художн. України „Образотворче мистецтво”; Ред.-упор. М.З. Кнобель, М.М. Маричевський. – Львів: ПТВФ „Афіша”, 2002. – 192 с.
44. Михайло Тодоров. Альбом. Вибрані твори художника / Автор сост. Н.О. Снарская. – К.: Мистецтво, 1978.
45. Савченко В.В. Юрий Егоров: видение моря и маринистики // Материалы научно-практических конференций 1999–2004 гг. «Творческое наследие семьи Рерихов в свете мировой культуры». – Одесса: Астропринт, 2005. – С.189 – 198.
46. Сарабьянов Д.В. Импрессионизм и стиль модерн в России конца XIX века. К вопросу о специфике русского импрессионизма //

- Сарабьянов Д.В. Русская живопись XIX века среди европейских школ. – М.: Советский художник, 1980. – 260 с. – С. 166 – 181.
47. Связь времен (Наука – Традиции культуры – Новое видение мира). Альманах. Вып. 1. – М.: Прогресс–Традиция, 2001. – 328 с.
48. Тарасенко О.А. Сергей Белик. Метафизика натюрморта. Музей западного и восточного искусства. Одесса, 2010. Текст, типологические ряды, концепция дизайна, аэрофотосъёмка. Монография. 48 с.
49. Тарасенко О.А. Альбін Гавдзинський. Тремтливий порух неба і душі // Українська культура, 1999. – №6. – С. 18 – 19.
50. Тарасенко О.А. Вільний політ. Про життя та творчість одеського художника, голови Одеського відділення Спілки художників України Адольфа Лози // Українська культура. – К., 1999. – №1. – С. 22 – 23.
51. Тарасенко О.А. Грані пошуків і втрат // Образотворче мистецтво. – 1988. – №6. – С. 3 – 7.
52. Тарасенко О.А. Мистецтво Одеси на межі XX – XXI століть // Одеська обласна організація Національної спілки художників України. – Одеса: ГРАФІК ПЛЮС, 2006. – 176 с.; 247 іл. – С. 6 – 15.
53. Тарасенко О.А. Народний художник України Адольф Лоза // Народний художник України Адольф Лоза. Каталог. – Одеса АЛЬМА–ПРЕСС, 2000. – 80 с.
54. Тарасенко О.А. Одеська організація Національної спілки художників України 1991–2001 // Національна спілка художників України. – К.: НСХУ, 2002. – С. 112 – 115.
55. Тарасенко О.А. Орест Владимирович Слешинский. Живопись. Графика. Каталог выставки Одесский художественный музей. – Одесса: Облполиграфиздат, 1981. – 32 с.
56. Тарасенко О.А. Человек и море в живописи Юрия Егорова // Искусство. – М.: Искусство, 1985. – №1. – С. 21 – 24.

57. Тарасенко О.А., Тарасенко А.А. Собрание живописи Одессы Людмилы Викторовны Ивановой. Вторая половина XX века. – К.: Альма-Пресс, 2004. – 168с.: ил.
58. Товарищество южнорусских художников: Биобиблиогр. справочник: В 2-х ч. / Сост.: В.А. Афанасьев, О.М. Барковская; Одес. гос. науч. б-ка им. М.Горького. – О.: Друк, 2000. – 302 с.: ил.
59. Чорний квадрат над Чорним морем: Матеріали до історії авангардного мистецтва Одеси. XX ст.: Зб. / Одес. держ. наук. Б-ка ім.. М. Горького; Упоряд: Є.М. Голубовський, Ф.Д. Кохріт, Т.В. Щурова; Відп. ред. О.Ф. Ботушанська. – Одеса: Друк, 2001. – 264 с.
60. Шистер А. Кириак Константинович Костанди. – Л.: Художник РСФСР, 1975. – 136 с.

15. Інформаційні ресурси

Книги, альбоми творів мистецтва, періодична література, література на електронних носіях, інтернет ресурси, експозиція музеїв Одеси: Археологічний музей, Одеський художній музей.