

МІНІСТЕРСТВО ОСВІТИ І НАУКИ УКРАЇНИ

**ДЕРЖАВНИЙ ЗАКЛАД
«Південноукраїнський національний
педагогічний університет імені К. Д. Ушинського»**



МАТЕРІАЛИ

XII Інтернет-конференції здобувачів вищої освіти і молодих учених

ОСВІТА ТА СОЦІАЛІЗАЦІЯ ОСОБИСТОСТІ

ОДЕСА-2024

МІНІСТЕРСТВО ОСВІТИ І НАУКИ УКРАЇНИ

**ДЕРЖАВНИЙ ЗАКЛАД
«Південноукраїнський національний
педагогічний університет імені К. Д. Ушинського»**

**кафедра філософії, соціології та менеджменту соціокультурної
діяльності**

МАТЕРІАЛИ

XII Інтернет-конференції здобувачів вищої освіти і молодих учених

ОСВІТА ТА СОЦІАЛІЗАЦІЯ ОСОБИСТОСТІ

(Одеса, 18-19 квітня 2024 року)

Одеса -2024

УДК: 37+316.61

Освіта та соціалізація особистості. *XII Інтернет-конференції здобувачів вищої освіти і молодих учених* (Одеса, 18-19 квітня 2024 р.) 111 с.

Рецензенти:

Пальчинська Мар'яна Вікторівна – доктор філософських наук, професор, завідувач кафедри соціально-гуманітарних наук Державного університету інтелектуальних технологій та зв'язку.

Орленко Ірина Миколаївна - доктор філософії, завідувачка Одеського обласного ресурсного центру підтримки інклюзивної освіти КЗВО «Одеська академія безперервної освіти» Одеської обласної ради.

Збірник матеріалів Інтернет-конференції здобувачів вищої освіти і молодих учених «Освіта та соціалізація особистості» вміщує матеріали, які досліджують освіту ХХІ століття, інновації та перспективи розвитку; стан та проблеми реформування системи української освіти; філософію освіти перед викликами сучасності; молодь в освітньому просторі: механізми соціалізації та самореалізації; соціальну адаптацію особистості в умовах суспільних трансформацій; ціннісні орієнтири та культурні практики особистості в українському суспільстві та розглядаються девіації та суспільні рухи у соціальному просторі сучасної України. Рекомендовано для науковців, педагогів, докторантів, аспірантів, здобувачів освіти.

Ухвалено до друку та розповсюдження мережею інтернет вченою радою Державного закладу «Південноукраїнський державний педагогічний університет імені К. Д. Ушинського», протокол № 17 від 27 червня 2024 р.

Андрєєва Ольга Станіславівна, здобувачка 4 року навчання заочної форми зі спеціальності 028 Менеджмент соціокультурної діяльності соціально-гуманітарного факультету

Науковий керівник – **Виноградова Наталія Михайлівна**, кандидат філософських наук, доцент кафедри філософії, соціології та менеджменту соціокультурної діяльності ДЗ «Південноукраїнський національний педагогічний університет імені К. Д. Ушинського»

ВІДОБРАЖЕННЯ ДОЛІ ПРОСТОГО НАРОДУ В ХУДОЖНІХ ПОЛОТНАХ Т. Г. ШЕВЧЕНКА

ВСТУП. Серед плеяди видатних діячів української культури Тарасу Григоровичу Шевченку (1814 – 1861) належить особливе місце. Поборником правди і свободи називають його. В особі Тараса Шевченка український народ ніби вклав свої найкращі духовні сили й обрав його співцем своєї історичної слави і соціальної неволі, власних сподівань і прагнень. Він своєю полум'яною поетичною і мистецькою творчістю виражав споконвічні волелюбні прагнення нашого народу.

Тараса Шевченка знають у світі в основному як митця слова. Однак, в варто зазначити про його художню творчість, адже його поезія і живопис – тісно пов'язані між собою. Саме через поезію краще пізнаються полотна Кобзаря, а картини, водночас, органічно доповнюють віршовий спадок. Син кріпаків поєднав у собі найвеличніші таланти і майстерно їх реалізував.

За своє недовге життя Тарас Шевченко залишив нам велику спадщину в літературі та художньому мистецтві, бо любов до України оспівував не тільки в своїх віршах, а й картинах. Окрім поета, він був талановитим художником. Цим самим він вніс просто неоціненний вклад в розвиток української культури.

Поетична спадщина Кобзаря налічує понад 240 творів, а живописна – близько 1200 робіт (олійних картин, акварелей, сепій, офортів, малюнків). Справжнього визнання мистецька спадщина Тараса Григоровича здобула тільки після 1917 року. Вчені провели величезну дослідницьку роботу. З творчого доробку Шевченка вилучено 257 робіт, які приписувалися йому помилково. 278 робіт не знайдено й досі. Збереглося понад 835 робіт, що дійшли до нашого часу в оригіналах і частково в гравюрах на металі, а також у копіях, що їх виконали художники ще за його життя. Саме вже кількість цих творів свідчить, що малярству Тарас Григорович приділяв велику увагу. Однак за життя поета жоден його сучасник не мав повного уявлення про нього як художника.

Актуальність проблеми. Мистецтво Тараса Григоровича Шевченка залишається актуальним і сьогодні, адже багато суспільно – політичних тем, які він торкався, досі залишаються визначними в житті українців та людей у всьому світі. Його мистецтво відображає досвід і боротьбу простих людей і підкреслює силу звичайної людини змінити ситуацію.

Теми війни, злиднів, гноблення та страждань по відношенню до простого народу, до яких звертався Шевченко, залишаються актуальними в багатьох

частинах світу, оскільки вони є постійними викликами для багатьох людей. Його мистецька спадщина служить потужним нагадуванням про стійкість і дух, якими можуть володіти звичайні люди, не зважаючи на виклики, з якими вони стикаються.

Крім того, мистецтво Шевченка слугує нагадуванням про важливість захисту прав і гідності всіх людей, незалежно від їх погодження та соціального статусу. Його роботи продовжують надихати на співчуття та розуміння людей, які є різними або маргіналізованими, і служать нагадуванням про силу, яку художнє мистецтво може мати для створення значущих змін.

Метою доповіді є дослідження та аналіз художніх робіт Тараса Григоровича Шевченка, в яких відображено долі простого українського народу.

Об'єкт – художні роботи Т. Г. Шевченка.

Предмет – особливості відображення долі простого народу в художніх роботах Т. Г. Шевченка.

Досягнення поставленої мети безпосередньо здійснюється в ході поступового вирішення таких **завдань**:

1. Ознайомитися з художньою мистецькою спадщиною Т. Г. Шевченка.
2. Розглянути та проаналізувати особливості художньої майстерності в роботах Т. Г. Шевченка, в яких відображено долі простого українського народу.
3. Охарактеризувати художні роботи Т. Г. Шевченка, в яких простежуються теми відображення долі простого народу та жіночої долі.

Природа щедро наділила кріпацького сина не лише поетичним генієм, а й талантом художника, які ніколи не зраджували йому, навіть в години страждань і тяжкої неволі. Для Шевченка малювання стало потребою, вираженням його творчого духу. У Шевченкові поєднувалися і боролись водночас поет і художник.

Тарас Шевченко рано відчув тягу до малювання. Ще змалечку крейда та вуглинка були для нього неабиякою радістю. Все ними малює: стіни, лави, стіл в хаті і на дворі, в себе і у гостях...

Якось прийшла сестра Катерина з панщини і не впізнала своєї хати: візерунками були розмальовані стіни, долівка і навіть призьба. Хлопець любив зображувати птахів, звірів, людей.

Талант художника і маляра привів Т. Шевченка до Академії мистецтв, допомагав у найтяжчі хвилини життя од відчаю і розпуки. Ще змалечку Тарас захоплювався малюванням і шукав учителя, який би міг його навчити малярству, та замість цього потрапив на кухню кухарчуком, а згодом козачком у покої пана Енгельгардта.

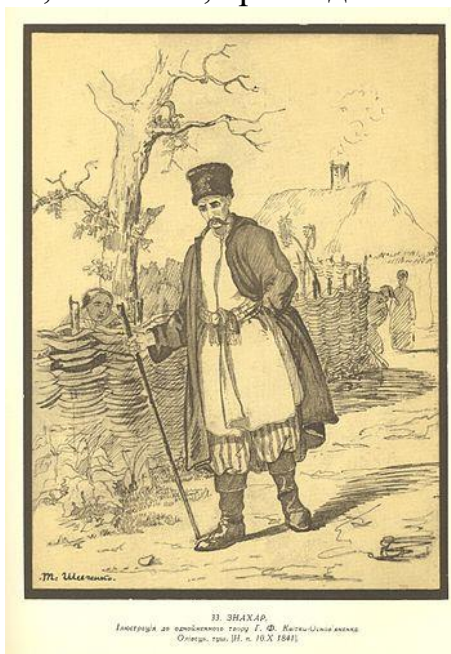
У 1831 році Шевченко потрапляє до Петербурга, куди в кінці 1830 року переїхав Енгельгардт. Поміщик нарешті переконався, що з Шевченка не вийде путящого лакея, і зрозумів, талант хлопця може в майбутньому принести йому вигоду, і тому він вирішив підучити здібного кріпака малярству. У 1832 році Енгельгардт законтрактував Шевченка на 4 роки до різних живописних справ цехового майстра В. Г. Ширяєва.

Перспектива стати малярчуком не захоплювала Шевченка, він хотів навчатися справжньому мистецтву живопису. Тому білими вечорами Тарас ходив до Літнього саду і зарисовував там, як умів статуї, розставлені по алеях.

Тут Шевченко познайомився зі студентом Академії мистецтв Іваном Сошенком. Саме він відкрив «діамант у кожусі», як назвав Тараса професор Академії Карл Брюллов. На той час Сошенко був бідним студентом Академії мистецтв. Їхня зустріч відбулася 1835 року. Від часу знайомств і до викупу Шевченка із кріпацтва друзі ділили останній шматок хліба й останню копійчину. Саме художник Сошенко допомагав своєму другові оволодівати таємницями живопису, давав йому гравюри для копіювання, папір, олівці.

Упродовж семи років навчання Тарас був тричі нагороджений срібними медалями. Навесні 1839 року за успішне копіювання з малюнка Тарас був нагороджений Радою Академії срібною медаллю другого ступеня. 1840 року за першу живописну спробу – картину «Хлопець – жебрак, що дає хліб собаці» Шевченко був удруге нагороджений срібною медаллю. Та, нажаль, ця картина не збереглася. Але є картина «Циганка – ворожка», Шевченко, як митець за неї отримує утретє срібну медаль.

Відображення долі простого народу Шевченко показував в своїх живописних та графічних творах за допомогою побутових, композиційних сюжетів, пейзажів, краєвидів.



Т. Г. Шевченко «Знахар»
(1841 р. папір, олівець, туш)

Картина «Знахар» – ілюстрація Тараса Шевченка до однойменного твору Г. Ф. Квітки – Основ`яненка. До нарису Шевченко виконав одну ілюстрацію, так званий «тип» із властивим йому узагальненням образу основного персонажа, його психологічною характеристикою. Постать знахаря подано на тлі типових для українського села деталей (сплетений з верболозу тин, крислате дерево, хата під солом`яною стріхою). З-за тину з цікавістю виглядають діти. Ця картина увійшла до тринадцятого випуску збірника. На картині зображений сільський лікар, народний цілитель, який володів секретами народної медицини та допомагав нужденним. Ілюстрація насичена символікою, емоційним зарядом

та глибоким психологізмом. Шевченко зумів майстерно зобразити образ Знахар – хранителя народних традицій та культурної спадщини.

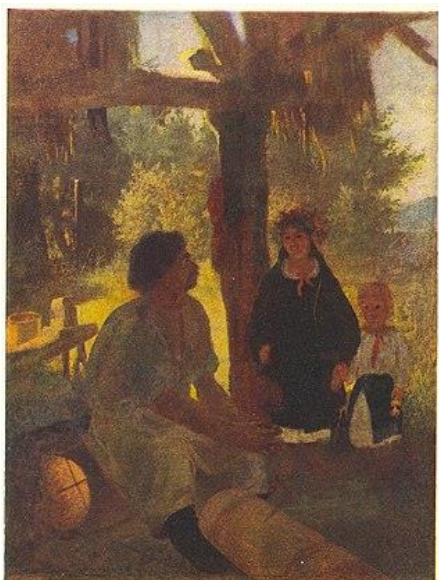
Ілюстрація «Знахар» несе в собі потужний емоційний заряд та демонструє майстерність Тараса Шевченка у передачі людських емоцій та психологічних станів. Відображає цінність народних традицій, які не є пережитком минулого, а важливим надбанням, що допомагає нам підтримувати зв'язок із нашим минулим і зберігати культурну спадщину.

Найцікавішим живописним полотном періоду першої поїздки на Україну є жанрова книга «Селянська родина». Біля убогої селянської хатини – молоде подружжя і дитина. Збоку – розбитий глечик, біля ніг чоловіка собака з настороженою піднятою мордою, ніби вслухається в розповідь. За хатою сидить дід у киреї. Людські постаті зображено природно, без позування. Відчувається, що стосунки між подружжям доброзичливі та лагідні. Надворі погоже надвечір'я, і в самому повітрі ніби розлита благодать.



Т. Г. Шевченко «Селянська родина»
(1843р., полотно, олія)

До Шевченка – художника приходять відчуття сонця, світла, повітря, чого бракувало в академічній майстерності. Йому вдалося вже олійними фарбами передати рух життя. Якби не заслання, то пізніше про Шевченка говорили б як про основоположника імпресіонізму в живописному мистецтві. Перш ніж намалювати цю картину, Шевченко в альбомі зробив багато замальовок до неї. Те, що зображено на полотні, – це не епізод з життя конкретної сім'ї, а ніби якась духовна спільність, яка є сутністю української сім'ї. Батько з матір'ю обмінюються репліками проте, що у всі часи хвилювало батьків: як заспокоїти дитину чи забавити або ж присмирити. Лінія нахилених голів, плечей рук, положення ніг вимальовують овал, в центрі якого – дитина. Така композиція, а також увага автора до мови жестів наближають роботу Шевченка до полотен майстрів італійського і голландського Відродження. Недарма цю картину називають українським «Святим сімейством». Не маючи своєї родини, Шевченко бачив у ній вершину людських відносин, захист від холоду зовнішнього світу.



76. НА ПАСІЦІ.
Олія, № р. V 1843.

Т. Г. Шевченко, «На пасіці» (1843 р., олія)

Картину було випадково знайдено під час інвентаризації фондів Київського музею російського мистецтва. Вона була дуже пошкоджена, а згодом успішно відреставрована. У ній Шевченко використовував техніку старих майстрів Галеса та Веласкеса – зображувати події під відкритим небом, знаходячись під дахом. Автор використав всю палітру сонячного дня. Відчуття простору і простору м'якого повітря художник передає через великі світлотіні, чергування прямого та віддзеркаленого світла. Світло на картині живе своїм життям, мерехтить навколо всього живого.

Поїздка 1843 року на Україну збагатила митця силою – силенною контрастних вражень (чарівна краса природи – і, як він сам писав, «жахливе пригнічення селян поміщиками, посесорами й економами – шляхтичами»), визначила подальший вибір тематики його творів. Відвідання України 1843 року мало вирішальне значення у виборі Шевченком подальшого життєвого шляху – словом і пензлем працювати для свого народу. «Автоілюстрація до теми «Слепая» (1842), «Сліпий» або «Невольник». Ці дві роботи нам показують, наскільки небайдужим був митець до народного горя.



Т. Г. Шевченко, «Сліпий» (1843)

Малюнок «Бандурист», відомий під назвою «Сліпий» («Невольник»), являє собою жанровий твір з сільського життя. На ньому зображений яскравий сонячний день, світло «виділяє типові риси фігур людей та особливість ландшафту». На першому плані зображена «експресивна потужна постать» молодого бандуриста у капелюсі з широкими полями. Виразність образу бандуриста придає тінь від капелюха, яка майже повністю прикриває його лице і тінь від бандури, яка прикриває поясну область та шаровари. За музикантом видніється паркан на який обіперся хлопчик – поводитир. Завдяки вдалій композиції з дуба, хати та криниці, постаті бандуриста та поводитиря здаються осяяні «ніби зсередини». З іншої сторони паркану, у затінку стоять молода дівчина та літня людина, які уважно слухають бандуриста. Вони символізують молодість та поважну мудрість. Вдалині видніються постаті двох людей, які прислухаються до музиканта. Персонажі другого та третього плану зображені більш узагальнені, з меншою тональною насиченістю. Сюжетно малюнок пов'язаний з поемою «Невольник» («Сліпий») і зображує сцену поеми, де Ярина вгадує у сліпому кобзарі свого нареченого Степана.

Тема долі простого народу та тема жіночої долі була головною, що непокоїла його у впродовж всього його життя.

Тема жіночої долі, що намітилась вже у ранній творчості Т. Шевченка, зрештою посіла одне з найважливіших місць у його поезії та живопису. Проросла вона з обставин особистого життя митця: нещасна доля матері-кріпачки, раннє сирітство, нужденні поневіряння самого Тараса, наймитування рідних сестер. Тарас Шевченко прославив жіноцтво на весь світ, став щирим заступником жінки – трудівниці, жінки – матері, жінки – месниці. Ці образи митець підніс до високих художніх узагальнень, до вершин вічності.

Без сумніву найвідомішою Шевченковою картиною є картина «Катерина» (1842 р., полотно, олія), створена за мотивами однойменної поеми. Уперше героїнею живописного полотна стала людина з народу – дівчина – кріпачка, жертва панської розпусти, принижена й ображена в найкращих почуттях.



Т. Г. Шевченко, «Катерина»
(1842 р. полотно, олія)

З листа Тараса Шевченка до Г. С. Тарнавського зрозуміло, що картину не можна вважати ілюстрацією до однойменного поетичного твору. Це самостійний твір на спільну з поемою тему і побудований відповідно до специфіки образотворчого мистецтва.

Дослідники вважають, що композиція картини побудована з дотриманням настанов академічного мистецтва. Вона становить собою рівнобедрений трикутник (постать Катерини), вписаний овал, до якого входить зображення москаля – вершника, собачки, діда – ложкаря, стовбура та гілок крилатого дерева. Чітко простежується традиційні для академічних композицій діагоналі. Постать знеславленої дівчини - не лише композиційний, а й смисловий центр твору. Модельована теплими фарбами, вона різко контрастує із силуетом москаля на коні зліва та затіненій частині картини. Порівняно з величною постаттю Катерини він виглядає мізерним, іграшковим. Холодний, зеленкувато-синій тон підсилює трагедію дівчини – покритки, її сумний настрій. Впадає в око і співчутливий погляд діда. Відірвана гілка символізує скалічене молоде життя. Прагнучи до посилення емоційного звучання твору, автор поетизує героїню, свідомо прикрашаючи її. На дівчині святковий одяг: біла з довгими пишними рукавами сорочка, барвиста плахта, червоний фартух, з прикрашеної вінком голівки спадають, розвиваючись на вітрі, довгі червоні стрічки. Шевченко творив свою картину далеко від рідної України, тому не мав змоги малювати з натури. Але національний український одяг дівчини, характерний краєвид надають картині виразного національного колориту.

Художник зобразив Катерину босою на тлі типового українського пейзажу: сільську околицю з безкраїм степом, курінь, біля якого сидить селянин – ложкарь, віддалік височіє козацька могила з вітряком. На вродливому обличчі дівчини – вираз глибокої образи, сорому і водночас покірності. Постать дівчини освітлена яскравим сонцем. На другому плані картини, затемненому, зображений на коні спокусник – офіцер. Злодійкувато оглядаючись, він, пришпорює коня, щоб втекти. Як і в поемі, на картині краса дівчини протиставляється її тяжкій долі. Голівка опущена, припухлі губи аж ніби тремтять, очі заплакані. Дівчина повільно йде, низько схиливши голову, трохи підібравши запуску, щоб приховати від людей свою ганьбу.



Т. Г. Шевченко «Циганка-ворожка» (1841 р. папір, акварель)

Ця картина називається «Циганка гадає українській дівчині», написана у 1841 році. Художнику вдалося досягти ефекту «рембрантовського» світла. У техніці водорозчинної сепії він по-новому виявляє риси людської душі. Цю картину можна віднести до одного з програмних творів Шевченка - побутописця. Це бувальщина про те, як молода дівчина в українському вбранні вирішила вдатися до гадання циганки щодо своєї долі. Митець дає досить виразну характеристику персонажа, ретельно вимальовує риси їхньої вдачі – довірливої простодушної дівчини та балакучої ворожки. З подвійним почуттям остраху і надії, навіть побоюючись глянути на свою прочиню, чекає чорнява красуня на свій вирок. Усю цю розповідну, сповнену побутових деталей ситуацію Шевченко виразив у типовій сцені з народного життя. Це, очевидно стало причиною, чому Шевченку жодного разу не присуджували золоту медаль, бо сюжети з повсякденного життя вважали «низьким».

На мотив поеми «Сліпа» Шевченко виконав олівцем і сепією однойменний малюнок, а також шість нарисів та ескізів.



Т. Г. Шевченко «Сліпа з дочкою»

(1842 р., папір, олівець, сепія)

На малюнку «Сліпа з дочкою» дівчинка Оксана спить, поклавши голівку матері на коліна. Мати ніби завмерла, боїться порушити спокій дитини. Смуток, втома, біль і тривога на обличчі жінки. Критики вважають, що на картині зовнішність матері і дочки зображено ідеалізовано. Реалістичніше сліпу і її доньку художник зобразив на ескізах, виконаних олівцем. У центрі зображено героїню щасливою, але в постаті її є щось скорботне. На ескізі, виконаному сепією, палаючі палати, постаті божевільної Оксани та її матері.

Ще один ескіз «Жінка на підлозі» має літературне підґрунтя. Вважають, що він співзвучний з поемою «Марина», в якій зображено дівчину – месницю. На ледь окресленому загальному тлі, основну увагу зосереджено на обличчях та позах.

Велике місце в Шевченковому доробку належить портретам. Якщо раніше він виконував їх переважно аквареллю, то тепер малює олівцем, олією. Він почав працювати над ними ще кріпаком. В Академії продовжував роботу в

цій галузі. Незабаром він стає одним з відомих і популярних портретистів. Створені ним образи відзначаються невимушеністю, природністю, вдалою композиційною побудовою і свіжістю барв, намагання дати психологічну характеристику людині.



Т. Г. Шевченко. Портрет Ликери Полусмакової
(1860, тон, папір, італійський олівець)

Портрет простої селянської дівчини з України, кріпацького походження, яка служила у його знайомих. 46 - річний митець палко закохався у 20-літню дівчину. Він намалював її портрет олівцем, витрачав величезні кошти на подарунки – прикраси, одяг, білизну, туфлі, тканини, навіть Євангеліє у білій оправі із золотими краями. У серпні Шевченко написав поезію під назвою «Лікері». Але їм не судилося бути разом.

Шевченко ставить перед собою, як художником, завдання служити суспільству, розглядає мистецтво як засіб боротьби з недугами, що роз’їдають суспільство. За це новий цар Олександр II власноруч викреслив Шевченка зі списку амністованих. Шевченка аж у 1857 році звільнили із заслання.

Отже, мистецький доробок Шевченка – величезне досягнення всієї української художньої культури. Зросла вона на основі українського народного мистецтва. Тарас Григорович визначив напрями розвитку літератури та образотворчого мистецтва України на шляхах гуманізму, народності, боротьби за кращу долю простих людей, що роблять його творчість доступною широким масам, дорогою і близькою людям. Ще за свого життя він був для багатьох представників інтелігенції прикладом самовідданого служіння народові. Ми відчули велич та багатогранність таланту Шевченка, переконалися в тому, що завдяки великій праці він зумів передати в словесних та живописних творах свою любов до України та її народу, тривогу за їх долю.

На своїх художніх полотнах Тарас Григорович Шевченко часто відображав переживання і боротьбу простого народу. Він зобразив суворі реалії життя простих українців, зокрема на теми війни, злиднів, утисків, страждань. Його мистецтво вважалося потужним голосом безмовних, що підкреслює тяжке становище звичайних чоловіків і жінок.

У своїх картинах Шевченко часто демонстрував красу та гідність українського народу, а також стійкість і рішучість, якими він володів, не

зважаючи на численні випробування, з яким стикався. Його мистецтво вшановується як потужне свідчення сили та духу українського народу та здатність передавати емоції та переживання народу, який переживає кризу.

Слава Шевченка пережила добу в яку він жив. Його безсмертні твори і сьогодні високо оцінює прогресивне людство, його ім'я відоме в усьому світі. І ми завжди будемо пам'ятати Шевченка – поета, Шевченка – мислителя, Шевченка - художника.

Список використаних джерел:

1. Шевченко Т. Живопис. Графіка 1847-1850: у 10 т. /ред. акад. О. Білецького та ін. Київ: АН УРСР, 1963. Т. 8. 94 с.
2. Шевченко Т. Живопис. Графіка 1851-1857: у 10 т./ ред. О. Білецького та ін. Київ: АН УРСР, 1964. Т. 9. 110 с.
3. Степовик Д. Тарас Шевченко. Живопис, графіка: альбом. Київ, 1984. 90 с.
4. Шевченко Т. Мистецька спадщина. Київ, 1961. Т. 1. Кн. 1.
5. Шевченко Т. Повне зібрання творів у дванадцяти томах. Київ: Наукова думка, 1989. Т. 7-11.
6. Шевченківський словник: у 2 т. Київ, 1976-1977.
7. Франко І. Зібрання творів у п'ятнадцяти томах. Київ: Наукова думка, 1979.
8. Тархан – Береза З. Тарас Шевченко, святиня і сучасна Україна. Київ: Просвіта, 2001.
9. Тархан – Береза З. Шевченко – поет і художник. Київ: Наукова думка, 1985. 183 с.
10. Шевченко – художник: підручник/ укр. м. і літ. в школі. 1992. № 5. 49 с.

Барков Степан - здобувач третього (освітньо-наукового) рівня вищої освіти ОНП Філософія, кафедра філософії, соціології та менеджменту соціокультурної діяльності ДЗ «Південноукраїнський національний педагогічний університет ім. К.Д. Ушинського (Одеса).

Науковий керівник – **Поплавська Тетяна Миколаївна**, кандидат філософських наук, доцент кафедри філософії, соціології та менеджменту соціокультурної діяльності державного закладу «Південноукраїнський національний педагогічний університет імені К.Д. Ушинського»

ПРОБЛЕМИ СТАЛОГО РОЗВИТКУ ЯК ПРОБЛЕМИ СУСПІЛЬНОЇ МОРАЛІ

Суть сьогоденної «проблеми сталого розвитку» полягає в тому, що стиль життя, породжений промисловою революцією, зручний з точки зору матеріального комфорту, але не відповідає світовій шкалі цінностей. Абсолютно ясно, що тиск на навколишнє середовище семи мільярдів людей, які

З М І С Т

<i>Борінштейн Євген Русланович</i>	5
ФІЛОСОФІЯ ТВОРЧОЇ ОСОБИСТОСТІ В УКРАЇНІ В УМОВАХ РОСІЙСЬКОЇ АГРЕСІЇ	
<i>Атаманюк Зоя Миколаївна</i>	7
ОСНОВИ ФІЛОСОФІЯ ОСВІТИ У ПОГЛЯДАХ ГРИГОРІЯ СКОВОРОДИ	
<i>Андрєєва Ольга Станіславівна, Виноградова Наталія Михайлівна</i>	9
ВІДОБРАЖЕННЯ ДОЛІ ПРОСТОГО НАРОДУ В ХУДОЖНІХ ПОЛОТНАХ Т. Г. ШЕВЧЕНКА	
<i>Барков Степан, Поплавська Тетяна Миколаївна</i>	18
ПРОБЛЕМИ СТАЛОГО РОЗВИТКУ ЯК ПРОБЛЕМИ СУСПІЛЬНОЇ МОРАЛІ	
<i>Варшавська Ю. С., Петінова Оксана Борисівна</i>	21
СПІВВІДНОШЕННЯ ДУШІ І ТІЛА У ПЛАТОНА (НА ОСНОВІ «ФЕДОНА»)	
<i>Виноградова Наталія Михайлівна, Щербина Єлизавета Володимирівна</i>	28
ВТІЛЕННЯ ПЕДАГОГІЧНИХ І ФІЛОСОФСЬКИХ ІДЕЙ ЕПОХИ ВІДРОДЖЕННЯ В ТВОРЧОСТІ ФРАНЦУЗЬКОГО ГУМАНІСТА ФРАНСУА РАБЛЕ (НА ТВОРІ «ГАРГАНТЮА І ПАНТАГРЮЕЛЬ»)	
<i>Врайт Галина Яківна, Гавриш Ніколь</i>	34
ГЕНДЕРНА РІВНІСТЬ В ОСВІТІ	
<i>Гращенко Ніна Геннадіївна, Виноградова Наталія Михайлівна,</i>	37
СКАНДИНАВСЬКА МІФОЛОГІЯ У ЖИВОПИСІ	
<i>Даниленко Анастасія Володимирівна, Врайт Галина Яківна</i>	50
ВПЛИВ КУЛЬТУРНИХ ВІДМІННОСТЕЙ НА ПРОЦЕС НАВЧАННЯ ТА СОЦІАЛІЗАЦІЮ	
<i>Данильчук Крістіна Віталіївна, Виноградова Наталія Михайлівна</i>	54
НАРОДНЕ ДЕКОРАТИВНО-ПРИКЛАДНЕ МИСТЕЦТВО УКРАЇНИ, ЯК МОГУТНІЙ СТИМУЛ СВОБОДНОГО ДЕМОКРАТИЧНОГО РОЗВИТКУ КРАЇНИ	
<i>Dobrolyubska Yuliya Andriivna</i>	57
THE PHENOMENON OF MARGINALITY IN THE CONTEXT OF CONTEMPORARY SOCIAL SPACE	
<i>Йорж Руслан Анатолійович</i>	60
ЕВОЛЮЦІЯ ВЧЕННЯ ПРО ЦІННОСТІ	
<i>Кадієвська Ірина Аркадіївна</i>	62
АКТУАЛЬНІ ПРОБЛЕМИ МОЛОДІ В СУЧАСНОМУ СУСПІЛЬСТВІ	
<i>Козленко Павло Юхимович</i>	64