

МІНІСТЕРСТВО ОСВІТИ І НАУКИ УКРАЇНИ

**ДЕРЖАВНИЙ ЗАКЛАД
«ПІВДЕННОУКРАЇНСЬКИЙ НАЦІОНАЛЬНИЙ ПЕДАГОГІЧНИЙ УНІВЕРСИТЕТ
ІМЕНІ К. Д. УШІНСЬКОГО»**

*(кафедри теорії та методики практичної психології,
кафедра психіатрії, медичної та спеціальної психології)*

ОДЕСЬКИЙ НАЦІОНАЛЬНИЙ ЕКОНОМІЧНИЙ УНІВЕРСИТЕТ

(кафедра мовної та психолого-педагогічної підготовки)

**ХАРКІВСЬКИЙ НАЦІОНАЛЬНИЙ ПЕДАГОГІЧНИЙ
УНІВЕРСИТЕТ ІМЕНІ Г. С. СКОВОРОДИ**

(кафедра психології)

КЛАСИЧНИЙ ПРИВАТНИЙ УНІВЕРСИТЕТ

(кафедра практичної психології)

**АКТУАЛЬНІ ПРОБЛЕМИ
ПРАКТИЧНОЇ ПСИХОЛОГІЇ**

**Збірник наукових праць
Всеукраїнської науково-практичної інтернет-конференції**

19 травня 2023 року

Одеса – 2023

консерватизмом, прояв резистенції – з боязкістю та підозрілістю, виснаження – з депресивністю та дратівливістю.

По-третє, визначено, що педагогів з високим рівнем емоційного вигорання відрізняють низька самооцінка, непевність, песимізм, емоційна нестійкість, емпатійність, непослідовність поведінки, замкнутість, тривожність, фрустрованість, схильність до реакцій на стрес астеничного, депресивного або пасивно-оборонного типів, невміння використовувати ефективні стратегії емоційної регуляції.

Література

1. Колтунович Т., Чуйко Г. Самоставлення та перфекціонізм як кореляти вигорання вихователів дитячих дошкільних установ. *Психологічний часопис*. 2022. Т. 8. № 4. С. 7–27. DOI:10.31108/1.2022.8.4.1.

2. Максимець С.М. Психологічні детермінанти емоційного вигорання працівників контактного центра. *Вісник КІБІТ*. №3, Вип. 37. Київ: Вид-во КІБІТ, 2018. С. 97-101. URI: <http://eprints.zu.edu.ua/id/eprint/28899> (дата звернення: 30.03.2023)

3. Сорока А.; Гмирь О. Взаємозв'язок емоційного вигорання та особистісних властивостей педагогів. *Вісник Харківського національного університету імені В. Н. Каразіна*. Серія Психологія. 2021. № 71. С. 24-33. DOI: 10.26565/2225-7756-2021-71-03.

4. Чеканська О. А., Данчук Ю. П. Психологічні особливості професійного вигорання педагогів і засоби його профілактики. *Психологічні умови благополуччя персоналу організацій: тези I Міжнар. науково-практичної онлайн-конференції, 15–17 жовтня 2020 р. Львів : Національний університет «Львівська політехніка», 2020. С. 212-213. URI: <https://sci.ldubgd.edu.ua/bitstream/123456789/7374/1/Психологічні%20умови%20благополуччя%20персоналу%20організації.pdf> (дата звернення: 29.03.2023).*

ДОСЛІДЖЕННЯ ОСОБЛИВОСТЕЙ ТЕМПЕРАМЕНТУ В ПРОЯВІ ШАРМУ ЖІНКИ

Ракіта Н.Ю., Чебикін О.Я.

*Державний заклад «Південноукраїнський національний педагогічний університет імені К. Д. Ушинського»
(м. Одеса, Україна)*

Актуальність цієї проблеми пов'язано з тим що темперамент є однією з визначальних в ознаках шарму (Л.Я.Гозман, А.П. Ребер, А Інгліш та ін.). Пізнання ролі шарму в діяльності жінки поглиблює умови і можливості розвитку даного феномену. Важливим є встановлення ролі в цьому процесі особливостей темпераменту та використання їх при формуванні та корекції шарму.

Саме це обумовило мету нашого дослідження: Визначити особливості темпераменту в прояві шарму жінки.

Для вирішення поставленої мети вирішувалися наступні завдання: Перше – уточнити психологічний зміст шарму жінки; друге – визначити методи дослідження особливостей темпераменту в шармі жінки; третє - дослідити взаємозв'язки особливостей темпераменту з різними проявами шарму.

Вирішуючи перше завдання і спираючись на різні дослідження фахівців О.Я.Чебикін, А.М.Кленчу, З.О.Кирєєва, Л.Я. Гозман, В.Ф. Моргуна, О.О.Бодальов, С.Васильов та інших вчених, було з'ясовано що шарм жінки може описуватися в різних значеннях мов. Так в українській мові «чарівність», «принада», «привабливість», у французькій та англійській-«charm», в іспанській

«encanto». У зв'язку з цим існує кілька підходів до визначення психологічного змісту розуміння «шарму».

Перший підхід полягає в лінгвістичному аналізі поняття «шарм». Спираючись на французьку мову, як зазначалося вище, «шарм» може ототожнюватися з «привабливістю» (надзвичайно гарний; чудовий), який викликає захоплення, приваблює своїми якостями, властивостями» [3]. У другому підході «шарм» розглядається як неусвідомлене буденне уявлення про наділення певних індивідумів абстрактними властивостями, що Приносить відчуття приємності яке відповідає задоволенню [8]. По третє, «шарм» ототожнюють із фізичною зовнішньою привабливістю, яка є природною якістю або станом людської істоти, характеризується манливістю, не спричиняє байдужості чи роздратування, та привертає увагу [5, 6]. Відомо, що фізична привабливість може включати сексуальну привабливість, а також певні індивідуальні уявлення про пропорції та красу, які можуть дуже відрізнятися серед людей [1, 2].

Тобто можна говорити що при визначенні шарму різні автори в змісті відображають як відмінні так і спільні позиції. Узагальнюючи їх, в своїй роботі, ми будемо дотримуватися визначення шарму як «інтегральні властивості особистості, що виявляється в здатності викликати позитивне емоційне ставлення, інтерес, симпатію та довіру навколишніх» [4, 7].

При вирішенні другого завдання нами узагальнено декілька методик спрямованих на дослідження темпераменту та шарму: Тест «Експресивна поведінка людини»; «Опитувальник структури темпераменту(ОСТ)» В.М.Русалова; «Визначення типу темпераменту» Методика Айзенка; «Формула темпераменту» А. Белова; опросник темпераменту Я. Стреляу та ін. Узагальнення вказаних методик з урахуванням мети та можливості їх використання в не лабораторних умовах дозволило для дослідження темпераменту обрати Опитувальник структури темпераменту (ОСТ) Русалова (1989) [9]. Щодо методів дослідження шарму то тут ми адаптували ряд методик запропонованих А.М. Кленчу (2011) уточнивши назву їх відповідно предмету нашого дослідження: «Методика оцінки якостей шарму» та «Методика самооцінки якостей шарму».

Перша методика оцінки якості шарму налічувала 25 тверджень зведених в 6 груп, що дозволяли виявити та кількісно оцінити такі показники як: P1 інтелектуальність; P2 комунікаційність; P3 конгруентність; P4 впевненість; P5 жіночність та P6 емоційність.

Що торкається другої методики, то вона також налічувала 25 властивостей, які пропонувалися жінці оцінити у себе за певним рівнем їх вираженості. В остаточному варіанті все це дозволило виявити та кількісно оцінити такі показники як: P7 комунікаційність; P8 динамічність; P9 прямий ознаки шарму; P10 емоційну чутливість і P11 інтелектуальність.

В Опитувальнику структури темпераменту (Русалова) ми обрали комунікативний блок, а саме: P12 – соціальна енергійність (рівень потреби в соціальних контактах, спрага освоєння соціальних форм діяльності, прагнення

до лідерства, товариськість, залученість в соціальну діяльність. P13 – соціальна пластичність - ступінь легкості перемикавання в процесі спілкування з однієї людини на іншу, схильність до різноманітності комунікативних програм, різноманітності кількості готових (неусвідомлюваних, імпульсивних) форм соціального контакту. P14 – соціальний темп - швидкісні характеристики рухових актів у процесі спілкування (швидкість мови при спілкуванні і т.д.). P15 – соціальна емоційність – емоційна чутливість в комунікативній сфері: чутливість до невдач у спілкуванні, до оцінок оточуючих людей.

Дослідженням було охоплено 46 жінок віком від 20 до 45 років. Опитування проводилось в режимі онлайн для чого була створена відповідна програма.

Розглядаючи отримані дані нами було умовно виділено 2 групи за проявом шарму з загальної вибірки. В першу увійшло 72% жінок, що мали переважно високий рівень виразності шарму, друга – 28% характеризувалися переважно низьким рівнем його вираженості. Подальші наші дослідження дозволили представити за середніми ознаками діагностованих показників як данні шарму, так і особливості темпераменту за наведеними групами (див. рис. 1).

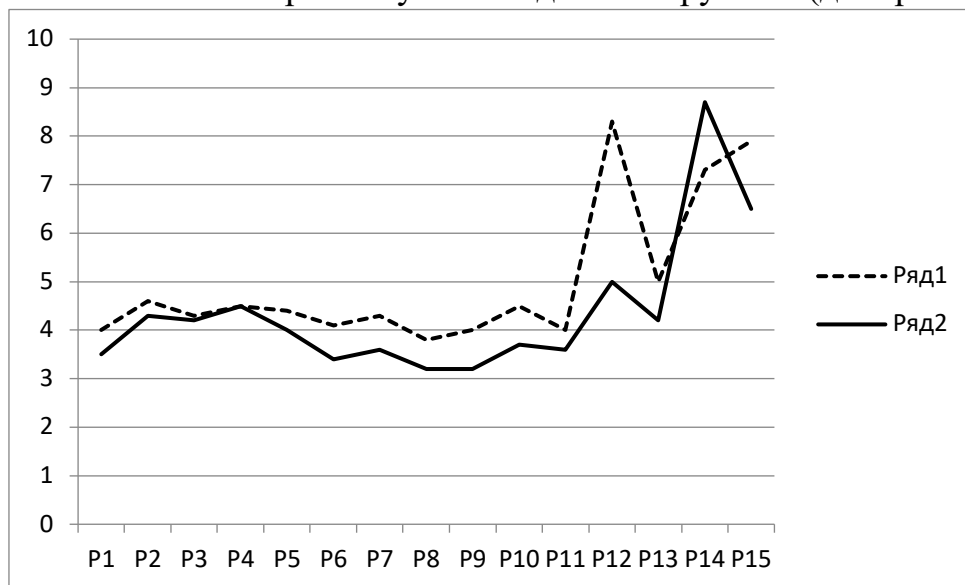


Рис. 1. Характеристика середніх значень прояву показників шарму та особливості темпераменту жінок.

Розглядаючи останній можна побачити, що в переважній більшості показників шарму жінки з високим його рівнем суттєво відрізняються з тим у кого він незначний. В той же час по показнику P3 та P4, я видно на малюнку, такі відмінності відсутні. Тобто можна припустити, що P3 конгруентність і P4 впевненість, очевидно, є важливим незалежно від рівня прояву шарму.

Подальший аналіз засвідчив що жінки з високим шармом характеризується більш вираженими такими особливостями темпераменту як соціальна енергійність, соціальна пластичність соціальний темп та соціальна емоційність. В даному випадку можна стверджувати що шарм може детермінуватися особливостями темпераменту жінки.

Отримані результати дають підставу зробити попередні висновки.

1. Показано що проблема шарму жінки є достатньо актуальною проблемою в психології.

2. Визначено, що під шармом жінки можна розглядати «інтегральну властивість особистості, що виявляється в здатності викликати позитивне емоційне ставлення, інтерес, симпатію та довіру навколишніх».

3. Обрано комплекс методик для дослідження шарму, а саме: Адаптовані методики «Оцінки якостей шарму» та «Самооцінки якостей шарму». Що торкається вивчення темпераменту, то тут обрано опитувальник Русалова. В цілому зазначені методики дозволили виявити та кількісно оцінити 15 показників спрямованих на оцінку шарму (інтелектуальність, комунікаційність, конгруентність, впевненість, жіночність, емоційність, динамічність, прямі ознаки шарму, емоційна чутливість, інтелектуальність); темпераменту- (соціальна енергійність; соціальна пластичність; соціальний темп; соціальна емоційність).

4. Встановлено, що умовно всіх обстежених жінок можна було поділити на 2 групи – тих у яких переважає високий рівень шарма, 72% і тих, у кого він незначний – 28%. Показано, що за такими показниками шарму не було виявлено суттєвої відмінності за вказаними групами. В той же час за такими показниками темпераменту жінки з високим шармом суттєво відрізнялися від тих, у кого він був незначний. Можна говорити, що такі ознаки темпераменту можуть детермінувати прояв шарму.

Література

1. Агачева Ю. А. Рефлексія міжособистісної атракції як механізм регулювання діяльності : дис. на здоб. наук. ступеня канд. психол. наук : спец. 19.00.01 «Загальна психологія, історія психології»; Інститут психології імені Г. С. Костюка. Київ, 2015. 213 с.

2. Великий психологічний словник / Сост. Мещеряк Б., Зінченко В.: Олма-прес, 2004.

3. Етимологічний словник української мови: в 7 т. Т. 3 : / редкол.: О.С. Мельничук (гол. ред.) та ін. К. : Наукова думка, 1989.

4. Провідні тенденції у вивченні проблеми атрактивності особистості / А. М. Кленчу: матеріали II Всеукр. психол. конгресу [“Присвяченого 110-річчю від дня народження Г.С.Костюка”], (Київ, 19-21 квітня 2010 р.) / за ред. С.Д. Максименка та ін. Т. 1. К.: ДП “інформаційно-аналітичне агенство”, 2010. С. 119-123.

5. Соціально-психологічний словник / уклад. В. М. Галицький, О. В. Мельник, В. В. Синявський. Київ: ТОВ „ВІТУС”, 2004. 250 с.

6. Фомічова В. М. Індивідуально-психологічні особливості атракції як фактора психологічної сумісності : дис. ... канд. психол. наук : спец. 19.00.01 «Загальна психологія, історія психології». Київ, 1998. 181 с.

7. Чебикін О.Я., Кленчу А.М. Психологія активності дівчини: монографія. Одеса: Видавець М.П. Черкасов, 2012. 271 с.

8. Buss, David (2003) [1994]. The Evolution of Desire (hardcover) (English) (вид. second). New York: Basic Books. С. 51-54.

9. Rusalov V.M., Trofimova I.N. Structure of Temperament and Its Measurement. Toronto, Canada: Psychological Services Press. 2007.