

**Державний заклад «ПІВДЕННОУКРАЇНСЬКИЙ НАЦІОНАЛЬНИЙ  
ПЕДАГОГІЧНИЙ УНІВЕРСИТЕТ ІМЕНІ К. Д. УШИНСЬКОГО»**



**Соціально-гуманітарний факультет**

**МЕТОДИЧНІ РЕКОМЕНДАЦІЇ ЩОДО ОФОРМЛЕННЯ  
ТА ЗАХИСТУ КВАЛІФІКАЦІЙНИХ  
(МАГІСТЕРСЬКИХ) РОБІТ НА ЗДОБУТТЯ ДРУГОГО  
(МАГІСТЕРСЬКОГО) РІВНЯ ВИЩОЇ ОСВІТИ**

*для здобувачів зі спеціальності - 053 Психологія.*

*Спеціалізація - практична психологія. Екстремальна та кризова психологія.*

**ОДЕСА – 2023**

Затверджено рішенням Вченої ради ДЗ «Південноукраїнський національний педагогічний університет імені К. Д. Ушинського» (протокол №1 від 2023 року).

***Автор:***

*Анжела ДЕНИСЕНКО* кандидат психологічних наук, доцент кафедри теорії та методики практичної психології, ДЗ «Південноукраїнський національний педагогічний університет імені К. Д. Ушинського» (м. Одеса).

***Рецензенти:***

*Світлано СИТНИК* доктор психологічних наук, професор, завідувачка кафедри теорії та методики практичної психології, ДЗ «Південноукраїнський національний педагогічний університет імені К. Д. Ушинського» (м. Одеса).

*Оксана ВДОВІЧЕНКО* доктор психологічних наук, декан соціально-гуманітарного факультету, ДЗ «Південноукраїнський національний педагогічний університет імені К. Д. Ушинського» (м. Одеса).

***Рецензенти зовнішні:***

*Матохнюк Л. О.* доктор психологічних наук, професор, завідувачка кафедри психології, Комунальний заклад вищої освіти «Вінницька академія безперервної освіти» (м. Вінниця).

*Фомено К. І.* доктор психологічних наук, професор кафедри психології, Харківський національний педагогічний університет імені Г. С. Сковороди (м. Харків).

**Методичні рекомендації щодо оформлення та захисту кваліфікаційних (магістерських) робіт для здобувачів вищої освіти другого рівня зі спеціальності 053 «Психологія». Спеціалізація практична психологія. Екстремальна та кризова психологія. /Денисенко А. О. Одеса: Університет Ушинського, 2023. 96 с.**

У методичних рекомендаціях викладено основні засади написання та стандарти МОН України щодо оформлення та захисту кваліфікаційних (магістерських) робіт. Наведено приклади структури та основних компонентів роботи, а також додаються зразки документів, необхідні для захисту робіт.

Рекомендується для здобувачів денної та заочної форм навчання соціально-гуманітарного факультету.

## ЗМІСТ

ВСТУП.....	5
1. ОСНОВНІ ПОЛОЖЕННЯ ЩОДО НАПИСАННЯ КВАЛІФІКАЦІЙНОЇ (МАГІСТЕРСЬКОЇ) РОБОТИ.....	7
1.1. Критерії оцінювання кваліфікаційної (магістерської) роботи.....	16
2. ВИБІР ТЕМИ ДЛЯ КВАЛІФІКАЦІЙНОЇ (МАГІСТЕРСЬКОЇ) РОБОТИ.....	20
3. ПІДБІР ЛІТЕРАТУРИ ТА ВИВЧЕННЯ МАТЕРІАЛІВ.....	24
4. РОЗРОБКА ПЛАНУ РОБОТИ.....	26
5. ОФОРМЛЕННЯ РОБОТИ	
5.1. Загальні вимоги.....	27
5.2. Нумерація сторінок, розділів, підрозділів.....	33
5.3. Ілюстрації.....	33
5.4. Формули.....	37
5.5. Посилення.....	38
5.6. Висновки.....	40
5.7. Список використаних джерел.....	50
5.8. Додатки.....	56
6. ПОДАННЯ РОБОТИ НА ПЛАГІАТ.....	57
6.1. Звіт запозичень.....	62
ЛІТЕРАТУРА.....	65
ДОДАТКИ	
Додаток А. Завдання до магістерської дисертації.....	67
Додаток А.1. Зовнішня рецензія.....	70
Додаток А.2. Подання.....	73
Додаток А.3. Анотація.....	75
Додаток А.4. Перелік умовних позначень.....	78
Додаток А.5. Титульний лист кваліфікаційної (магістерської) роботи.....	79
Додаток А.6. Зміст кваліфікаційної (магістерської) роботи.....	80
Додаток А.7. Вступ кваліфікаційної (магістерської) роботи.....	81

Додаток Б. Заява.....	85
Додаток В. Заява на плагіат.....	86
Додаток Г. Протокол контролю оригінальності робіт .....	87
Додаток Д. Проведення попереднього захисту роботи (висновок).....	88
Додаток Ж. Умови та приклад написання статті або тез.....	89

## ВСТУП

За період навчання у Вищій школі здобувачі виконують кваліфікаційну (магістерську) роботу, яка включається до підсумкової державної атестації здобувачів за спеціальністю 053 – Психологія та завершує навчання на другому рівні у вищому навчальному закладі. На цьому етапі здобувач має максимально використати всі компетенції, накопичені під час навчання.

Метою і змістом кваліфікаційної (магістерської) роботи є наукові дослідження з питань теоретичного або прикладного характеру за профілем підготовки. Також кваліфікаційна (магістерська) робота передбачає розв'язання проблем у нових або незнайомих середовищах за наявності неповної або обмеженої інформації з урахуванням аспектів соціальної та етичної відповідальності.

Кваліфікаційна (магістерська) робота має комплексний характер, а за рівнем та обсягом знань, умінь, інших компетентностей повинна відповідати вимогам освітньої програми підготовки. Її підготовка передбачає систематизацію, закріплення, розширення теоретичних і практичних знань зі спеціальності та застосування їх у розв'язанні конкретних наукових, виробничих та інших завдань.

### *Загальні компетентності:*

ЗК 01. Здатність застосовувати знання у практичних ситуаціях.

ЗК 02. Здатність проведення досліджень на відповідному рівні.

ЗК 03. Здатність генерувати нові ідеї.

ЗК 08. Здатність розробляти та управляти проектами.

### *Спеціальні компетентності:*

СК 01. Здатність здійснювати теоретичний, методологічний та емпіричний аналіз актуальних проблем психологічної науки.

СК 02. Здатність самостійно планувати, організувати та здійснювати психологічне дослідження з елементами наукової новизни.

СК 03. Здатність обирати і застосувати валідні та надійні методи наукового дослідження та/або доказові методики і техніки практичної діяльності.

СК 04. Здатність здійснювати практичну діяльність (тренінгову, психотерапевтичну, консультаційну, психодіагностичну та іншу залежно від спеціалізації) з використанням науково верифікованих методів та технік.

СК 14. Здатність створювати, організовувати та реалізувати програми психологічного супроводу.

*Програмні результати навчання:*

ПРН 01. Здійснювати пошук, опрацювання та аналіз професійно важливих знань із різних джерел із використанням сучасних інформаційно-комунікаційних технологій.

ПРН02. Вміти організовувати та проводити психологічне дослідження із застосуванням валідних та надійних методів.

ПРН03. Узагальнювати емпіричні дані та формулювати теоретичні висновки.

ПРН05. Розробляти програми психологічних інтервенцій (тренінг, психотерапія, консультування тощо), провадити їх в індивідуальній та груповій роботі, оцінювати якість.

Як показує досвід, питанню якісного оформлення матеріалів, що подаються на захист, здобувачами приділяється недостатньо уваги, тобто у них відсутні елементарні правила оформлення науково-дослідних матеріалів та грамотність у галузі діловодства, що може спричинити *відхилення роботи на стадії передзахисту*.

Розроблені рекомендації спрямовані на пояснення основних принципів написання та оформлення кваліфікаційної (магістерської) роботи відповідно до основних стандартів та її підготовки до захисту.

## 1. ОСНОВНІ ПОЛОЖЕННЯ ЩОДО НАПИСАННЯ КВАЛІФІКАЦІЙНОЇ (МАГІСТЕРСЬКОЇ) РОБОТИ

Магістерська робота є кваліфікаційною роботою магістра, що свідчить про готовність випускника вирішувати конкретні завдання у сфері передбачуваної професійної діяльності. За рівнем її виконання та результатами захисту Державна екзаменаційна комісія (далі – ДЕК) оцінює рівень загальнотеоретичної та професійної підготовки випускника та можливість присвоєння йому відповідної кваліфікації.

При написанні роботи реалізуються такі *завдання*:

- вивчення сутності конкретного явища (процесу), позначеного темою роботи, стану в теорії та сучасній практиці на основі аналізу нормативних правових актів, літератури, а також фактичних даних;
- систематизація та застосування отриманих у процесі навчання знань, умінь та навичок в аналізі та розв'язанні конкретних проблем практики;
- вироблення пропозицій щодо вдосконалення досліджуваного процесу або явища;
- обґрунтування отриманих у ході дослідження діагностичних результатів та висновків;
- закріплення та розвиток академічних, соціально-особистісних та професійних компетенцій, визначених стандартом за спеціальністю.

Робота повинна відповідати таким *вимогам*:

- розглядати практично значущу та актуальну проблему, яка не отримала достатньої розробки та висвітлення в літературі;
- мати характер самостійного закінченого наукового дослідження;
- містити аналіз літератури за спеціальністю, у тому числі: підручників та навчальних посібників, монографій та наукових статей, фактологічних матеріалів та відомостей, нормативних документів тощо;
- виконуватися з використанням сучасних методів дослідження, включаючи економіко-математичні методи та моделі;

- завершуватися доказовими висновками, практично значущими результатами та пропозиціями.

Текст магістерської роботи пишеться здобувачем самостійно. Не допускаються переписування чи проста компіляція текстів, підготовлених іншими авторами. За прийняття у магістерській роботі рішення, коректність виконаних розрахунків, наведених статистичних відомостей та зроблених висновків відповідає автор роботи. Завершена магістерська роботи підлягає обов'язковому зовнішньому рецензуванню.

Захист магістерської роботи проводиться публічно на відкритому засіданні Державної екзаменаційної комісії.

1. *Структура магістерської роботи.* Робота повинна містити такі структурні елементи (див. додаток):

- завдання на виконання роботи;
- зовнішня рецензія;
- подання;
- титульний лист;
- анотація;
- перелік умовних позначень;
- зміст;
- вступ;
- основна частина;
- висновки;
- список використаних джерел;
- додатки (при необхідності).

*Завдання* на виконання магістерської роботи (див. додаток Б) розробляється викладачем за участю здобувача до початку магістерської практики (стажування). Завдання оформляються відповідно до зразка у двох примірниках та затверджується завідувачем випускної кафедри. Один екземпляр завдання видається здобувачу, а інший зберігається на кафедрі.



**Титульний лист** є першою сторінкою магістерської роботи та є джерелом інформації, необхідної для її бібліографічної обробки та пошуку, він не номерується.

**Анотація** (2 сторінка) – один з блоків магістерської роботи, що пишеться для короткого ознайомлення з науковим дослідженням. В більшості випадків члени комісії детально знайомляться саме з нею. Цей блок вважається одним із самих важливих, але при цьому самим незначним за обсягом одна дві сторінки. Щоб представити свою роботу в максимально вигідному світлі, магістру варто грамотно підійти до написання цього блоку. *Анотація* має такі складові:

- дані про автора;
- назва роботи;
- коротко актуальність;
- мета;
- методи дослідження;
- використані методики;
- отримані результати;
- ключові слова.

В *анотації* слід розкрити унікальність магістерської роботи. Документ повинен відрізнятися чіткістю, стислістю і ясністю подачі думки.

При написанні анотації можуть виникнути деякі *складності*: складні та громіздкі пропозиції; повторення думок.

**Перелік умовних позначень.** Прийняті в роботі скорочення, умовні позначення, символи, одиниці вимірів та специфічні терміни мають бути подані у вигляді окремого переліку. Перелік розташовується стовпцем, в якому ліворуч в алфавітному порядку наводяться елементи переліку, праворуч – їх детальне розшифрування. Якщо скорочення, умовні позначення, символи, одиниці вимірів і терміни повторюються у роботі менш ніж три рази, окремий перелік не становлять, а розшифровку дають у тексті за першою згадкою.

**Зміст** представляє послідовність найменувань структурних елементів магістерської дисертації: «ПЕРЕЛІК УМОВНИХ ПОЗНАЧЕНЬ», «ВСТУП», номери та назви розділів та підрозділів основної частини, «ВИСНОВКИ», «СПИСОК ВИКОРИСТАНИХ ДЖЕРЕЛ», «ДОДАТКИ» – із зазначенням номерів початкових сторінок, на яких розміщується матеріал. Заголовки змісту повинні точно повторювати заголовки в роботі.

*Загальний обсяг роботи 50 - 60 сторінок (без урахування списку використаних джерел, Додатків та Анотацій). Титульна сторінка не нумерується, але враховується.*

**Вступ** є найбільш відповідальною частиною роботи, оскільки містить у стисnutій формі всі фундаментальні положення, обґрунтуванню яких присвячена робота. Писати його краще не на початку, а після закінчення роботи над дослідженням, щоб уникнути неточностей. Він починається з невеликої преамбули, де згадується сутність та стан досліджуваної проблеми, її значущість у сучасних умовах, вказується на необхідність наукового дослідження.

Далі вступ складається у такому порядку: обґрунтовується актуальність теми роботи, визначається її науковий апарат (*мета, завдання, об'єкт, предмет, основні методи дослідження, наукова новизна, практична значущість, публікації та структура роботи*). У деяких спеціальностях вітається наявність та інших частин у вступі, а саме «гіпотеза дослідження», але в Україні з 1997 року її скасували. Вступ також містить характеристику основних джерел отримання (документальних, довідкових, наукових, літературних, бібліографічних та інших.). Обсяг вступу – 3–5 сторінок.

Отже, *актуальність дослідження* містить положення та докази, що свідчать на користь наукової та прикладної значущості виконаної роботи. Правильно сформульована актуальність свідчить про наукову зрілість та професіоналізм магістра. Актуальність перебуває в тісному зв'язку з науковою проблемою, що вирішується в роботі, тому слід показати, що до проведеного магістром дослідження в науці та практиці ця проблема залишається

маловивченою. Для обґрунтування актуальності слід також дати короткий аналіз літератури, де показати, в яких аспектах ця тема була вивчена.

*Мета та завдання* дослідження містять формулювання головної мети, що бачиться у розв'язанні основної проблеми роботи, що забезпечує внесення значного внеску у теорію та практику. Відповідно до основної мети слід виділити завдання дослідження, які необхідно вирішити для досягнення головної мети дослідження. При складанні завдань необхідно враховувати зміст самої роботи, тобто підрозділи.

*Опис об'єкта та предмета* дослідження має досить лаконічний характер. *Об'єкт дослідження* представляє область наукових вишукувань у межах якої виявлено та існує досліджувана проблема. Це система закономірностей, зв'язків, відносин, видів діяльності тощо. *Предмет дослідження* більш вузький і конкретний, тому з об'єкта дослідження виділяється частина системи або процес, що є безпосереднім предметом дослідження.

*У методах дослідження* подається перелік методів, які використані у даному науковому дослідженні, а також психодіагностичні методики – 4 або 5 та 20 - 30 респондентів (в період війни).

*Наукова новизна* – особливо важлива частина вступу, на яку завжди звертають увагу. До ознак, що дозволяють стверджувати про наукову новизну відносять:

- постановку нової наукової проблеми;
- запровадження нових наукових категорій та понять;
- розкриття нових закономірностей протікання природних та суспільних процесів;
- застосування нових методів, інструментів, апарату дослідження;
- розробка та наукове обґрунтування пропозицій щодо оновлення об'єктів, процесів та технологій;
- розвиток нових наукових уявлень про навколишній світ, природу та суспільство.

*Наукова новизна* не повинна зводитися до простого перерахування встановлених фактів, ідей, закономірностей; вона повинна розкривати головну наукову концепцію, давати наукове пояснення суті дослідження у якісному та кількісному аспектах.

У *практичній значущості* прийнято перераховувати в яких галузях прикладної діяльності, якими органами та організаціями, в якій формі використовуються і можуть бути використані результати виконаного дослідження та рекомендації.

**Основна частина** – це найбільш об'ємна частина дослідження, яка має відповідати темі роботи та повністю її розкривати. Основний зміст структурується за розділами, які поділяються на підрозділи. Назва розділів має відповідати темі роботи, повністю розкривати, показувати логіку проведеного дослідження. Підрозділи повинні висвітлювати окрему частину сформульованого у назві розділів питання. Розподіл основного матеріалу роботи за розділами визначається її автором та погоджується з керівником.

*Розподіл змісту основної частини у розділах.* *Перший розділ* відбиває теоретичну основу і методологію, поняттєвий апарат дослідження. На основі вивчених робіт вітчизняних та закордонних авторів у ній розкривається сутність досліджуваної проблеми, розглядаються різні підходи до її вирішення, дається їх оцінка, формується основний поняттєвий апарат дослідження, визначається система критеріїв та показників, обґрунтовується вибір методів вирішення завдань, сформульованих у завданні.

*Другий розділ* є практичною частиною роботи. Проводиться глибокий аналіз та інтерпретація отриманих даних з використанням різних методів дослідження, а також описується кореляційний аналіз. Інформаційний матеріал приводиться у вигляді таблиць, графічних схем, рисунків. У цьому розділі, за відсутності третього розділу, описуються психологічні рекомендації щодо проблеми дослідження, які мають бути конкретними, лише на рівні, що забезпечує їх практичне застосування.

У третьому розділі роботи представляється розроблена психокорекційна/розвиваюча програма та її апробація (формуючий експеримент). Автор повинен показати ступінь новизни, оригінальність отриманих результатів та обґрунтувати доцільність застосування їх на практиці.

**Висновки** повинні містити узагальнений виклад теоретичних та практичних результатів дослідження, а також пропозиції щодо напрямів подальшої розробки даної проблеми. Висновки та пропозиції мають бути конкретними, обґрунтованими, реальними та впливати з результатів проведеного дослідження та змісту роботи. Об'єм – 3–5 сторінок.

**Список використаних джерел** повинен містити повний перелік джерел інформації, використаних під час написання магістерської роботи, та їх бібліографічний опис (50–60 джерел).

**Додатки** включають допоміжний або додатковий матеріал, який необхідний для повноти сприйняття основної частини роботи, отриманих під час проведеного дослідження результатів та оцінки їхньої практичної значущості. Додатки можуть бути включені проміжні розрахунки, малозвісні або розроблені автором методики, описи алгоритмів та програм. Матеріали програм можуть бути представлені у вигляді тексту, таблиць, графіків, схем, рисунків, фотографій та інших.

2. *Організація захисту магістерської роботи.* Завершена магістерська робота представляється на кафедру за місяць до її захисту.

Якщо завідувач кафедри на підставі результатів *передзахисту* не вважає за можливе допустити магістра до захисту, це питання розглядається на засіданні кафедри за участю керівника роботи. При негативному висновку кафедри протокол засідання подається через декана факультету на затвердження ректора, після чого магістра інформують про прийняте рішення (робота підлягає доопрацюванню та може бути представлена до захисту не раніше ніж *через 6 місяців*).

Магістерська робота, допущена кафедрою до захисту (про допуск свідчить підпис завідувача кафедри на титульному аркуші), спрямовується на зовнішню рецензію, в якій мають бути зазначені:

- актуальність теми;
- ступінь відповідності змісту роботи завдання на її виконання;
- логічність, послідовність викладу матеріалу у роботі;
- повнота використання літератури на тему роботи, глибина її аналізу;
- коректність опису у роботі методики розрахунку чи проведених досліджень, оцінка достовірності отриманих даних;
- наявність аргументованих висновків за наслідками роботи;
- практичне значення роботи, можливість використання отриманих результатів;
- недоліки та слабкі сторони роботи; інші питання на розсуд рецензента;
- загальна оцінка роботи.

Автор роботи повинен бути ознайомлений з рецензією до захисту в Державній екзаменаційній комісії.

*До захисту допускаються* магістри, які повністю виконали навчальний план та подали роботу на плагіат.

У своєму виступі (не більше 15 хвилин) здобувач повинен:

- обґрунтувати актуальність виконаної теми;
- дати коротку характеристику предмета та об'єкта дослідження;
- сформулювати основну мету та завдання роботи, а також теоретичні та методологічні положення, що лежать в основі проведеного дослідження;
- подати висновки та пропозиції щодо практичного використання отриманих результатів; підтвердити результати практичного застосування.

На захисті магістр може використати ілюстративний, презентативний матеріал (схеми, рисунки, графіки, таблиці, розрахункові матеріали, комп'ютерну презентацію тощо).

Після доповіді магістр відповідає на запитання голови та членів Державної екзаменаційної комісії. Питання можуть стосуватися як теми виконаної роботи,

так і мати загальний характер у межах дисциплін спеціальності та спеціалізації. З дозволу голови комісії питання можуть задавати всі присутні на захисті. Захист завершується наданням магістру завершального слова, в якому він має право висловити свою думку щодо зауважень рецензента та членів Державної екзаменаційної комісії, зробленим у процесі обговорення роботи.

Результати захисту магістерських робіт обговорюються на закритому засіданні Державної екзаменаційної комісії. Під час засідання члени комісії: - оцінюють результати захисту робіт; вирішують питання щодо присвоєння здобувачам відповідної кваліфікації; приймають рішення про видачу магістрам диплома про вищу освіту (з відзнакою чи без відзнаки). Рішення приймаються більшістю голосів відкритим голосуванням. За рівної кількості голосів «за» та «проти» голос голови є вирішальним.

Магістрам, які не захистили магістерську роботу з поважної причини (документально підтвердженої), захист може бути перенесений на наступний період роботи Державної екзаменаційної комісії. Магістр, який не захистив магістерську роботу без поважних причин, допускається до повторного захисту на платній основі протягом трьох років після закінчення Університету.

У тих випадках, коли захист магістерської роботи визнається незадовільним, Державна екзаменаційна комісія встановлює можливість подання до повторного захисту тієї ж роботи з доопрацюванням, що визначається комісією, або пропонує магістру вибрати нову тему, яка встановлюється за пропозицією кафедри.

Магістерські роботи після захисту зберігаються на випускній кафедрі *протягом 5 років*.

### **1.1. Критерії оцінювання кваліфікаційної (магістерської) роботи**

*Критерії оцінювання.* Магістерська робота оцінюється диференційовано за чотирибальною системою («відмінно», «добре», «задовільно», «незадовільно»), тобто за стобальною системою ECTS, яка складається з двох частин:

- виконання роботи (до 70 балів);
- захист роботи (до 30 балів).

Слід зазначити, що висока якість виконаної роботи *не є гарантією* її високої оцінки. Висока оцінка керівника та рецензента може бути знижена через некваліфікований захист магістерської роботи.

У процесі визначення оцінки враховується:

*1. Змістовні аспекти:*

- актуальність теми;
- спрямованість роботи з розробки реальних практичних рекомендацій;
- відповідність логічної побудови роботи поставленої мети та завданням;
- наявність альтернативних підходів до розв'язання певних проблем;
- рівень обґрунтування запропонованих рішень;
- ступінь самостійності проведення дослідження;
- розвиненість мови викладу роботи та її загальне оформлення.

*2. Якість захисту роботи:*

- уміння коротко, послідовно та чітко викласти сутність та результати дослідження;
- здатність аргументовано захищати свої пропозиції, думки, погляди;
- загальний рівень підготовки магістра;
- володіння культурою презентації.

При виставленні остаточної оцінки за магістерську роботу члени ДЕК повинні обов'язково враховувати такі *моменти*:

- відповідність змісту магістерської роботи вимогам до її написання;
- оцінку рецензента магістерської роботи;
- оцінку наукового керівника магістерської роботи;
- захист магістерської роботи її автором перед членами ДЕК.



## Шкала та критерії оцінювання

Загальна кількість балів	Оцінка за національною шкалою	Оцінка за шкалою ECTS	Критерії оцінювання
90-100	5 (відмінно)	A	Може бути виставлена лише у тому випадку, якщо: робота повністю розкриває зміст теми та відповідає вимогам щодо її оформлення; на захисті магістр показав вільне і глибоке володіння змістом магістерської дисертації, використовував ілюстративний матеріал, точно і повно відповів на всі задані запитання членів ДЕК, вільно володіє науковою термінологією.
82 - 89	4 (дуже добре)	B	Виставляється, якщо: робота повністю розкриває зміст теми та відповідає вимогам щодо її оформлення; на захисті магістр показав вільне і глибоке володіння змістом магістерської дисертації, використовував ілюстративний матеріал, проте, при відповіді на запитання здобувачем, були допущені незначні неточності, які він не зумів повністю виправити після того, як на них було звернуто увагу з боку членів ДЕК, в основному володіє науковою термінологією.
74 - 81	4 (добре)	C	Виставляється, якщо: робота повністю розкриває зміст теми, в цілому відповідає вимогам щодо її оформлення; на захисті магістр показав, що він в основному володіє змістом магістерської дисертації, під час доповіді використовувався ілюстративний матеріал, при відповіді на запитання здобувачем були допущені незначні неточності, які він однак так і не зумів повністю виправити після того, як на них було звернуто увагу з боку членів ДЕК, в основному володіє науковою термінологією.

			Під час доповіді використовувався ілюстративний матеріал, в якому теж були деякі помилки та неточності.
64 - 73	задовільно	D	Виставляється, якщо: робота в цілому розкриває зміст теми та в значній мірі відповідає вимогам щодо її оформлення; на захисті магістр показав, що він в основному володіє змістом магістерської дисертації, проте, доповідь містить несуттєві помилки. Під час доповіді використовувався ілюстративний матеріал, в якому теж були деякі помилки та неточності. Відповіді на запитання членів ДЕК були не зовсім чітко сформульовані. Деякі наукові терміни магістер вживав не за їх точним призначенням.
60 - 63	задовільно	E	Виставляється, якщо: робота в цілому розкриває зміст теми та в значній мірі відповідає вимогам щодо її оформлення; на захисті магістр показав, що він в основному володіє змістом магістерської дисетації, проте, доповідь була побудована нелогічно і містить помилки. Під час доповіді використовувався ілюстративний матеріал, в якому теж були деякі помилки та неточності і при коментуванні якого магістр наражався на певні труднощі, що важко долав. Відповіді на запитання членів ЕК були нечітко сформульовані. Деякі наукові терміни магістер використовував не за їх точним призначенням.
35 - 59	незадовільно	Fx	Виставляється, якщо: робота не розкриває зміст теми та не відповідає вимогам щодо її оформлення; на захисті магістер показав, що він не володіє частиною змісту магістерської дисертації, його доповідь нелогічна і містить серйозні помилки, а ряд висновків неправильно обґрунтовуються чи взагалі є неправильними.

			<p>Під час доповіді використовувався ілюстративний матеріал, але змістовно прокоментувати його магістер не міг. Відповіді на запитання членів ДЕК були нечіткими і поверховими. Знання наукових термінів незадовільне.</p>
--	--	--	--

## **2. ВИБІР ТЕМИ ДЛЯ КВАЛІФІКАЦІЙНОЇ (МАГІСТЕРСЬКОЇ) РОБОТИ**

Початковим етапом виконання кваліфікаційної (магістерської) роботи є вибір теми. Своєчасний та правильний вибір теми визначає успіх усієї подальшої роботи здобувача.

Насамперед здобувачу необхідно ознайомитися з тематикою кваліфікаційних (магістерських) робіт, розроблених викладачами кафедри. При цьому слід враховувати, що тематика не може розроблятися раз і назавжди як шаблон і бути однаковою для випусків різних років, вона щорічно змінюється та перетверджується. Поряд із темами, що впливають із наукового напрямку кафедри, до неї включається широке коло тем з актуальних проблем, зумовлених завданнями подальшого розвитку держави.

Тематичне вирішення дослідницьких завдань магістерської роботи необхідно орієнтувати на розробку конкретних проблем, що мають науково-практичне значення для діяльності органів державної влади та місцевого самоврядування.

При розробці переліку рекомендованих тем кафедра виходить з того, що ці теми повинні:

- відповідати компетенціям, які здобувачі отримують;
- включати основні напрямки, якими здобувачу належить займатися у своїй майбутній професійній діяльності;
- відповідати потребам органів державної влади у питаннях підвищення рівня життєдіяльності населення.

Здобувачу надається право вибору теми магістерської роботи, перелік яких не є вичерпним. Здобувач може запропонувати свою тему з відповідним обґрунтуванням необхідності та доцільності її розробки, а також здійснити виконання магістерської роботи, отримавши дозвіл завідувача випускної кафедри. При цьому самостійно обрана здобувачем тема має відповідати профілю спеціальності.

Вибір теми роботи визначається насамперед науковими інтересами, прагненнями та нахилами здобувача. Значну увагу при обранні теми слід звертати на можливість отримання по ній практичного матеріалу, конкретних

статистичних даних у динаміці протягом кількох років, доступність нормативних джерел, спеціальної літератури та практичної значущості. Здобувачам денного відділення рекомендується вибрати тему, виходячи з того, в якій галузі практичної діяльності вони планують працювати. Здобувачам заочного відділення доцільно обирати тему, близьку до характеру чи спрямування його професійної діяльності.

Вибрати тему допоможуть такі прийоми, як:

- перегляд каталогів захищених магістерських робіт;
- ознайомлення з новітніми результатами досліджень у суміжних галузях науки;
- перегляд відомих наукових рішень за допомогою нових методів;
- бесіди та консультації з фахівцями-практиками, у яких можна виявити важливі питання, ще мало вивчені в теоретичному плані.

До затвердження теми магістерської роботи здобувач повинен переконатися у:

- наявності теоретичних досліджень, статистичних даних та інших матеріалів практичного характеру за цим напрямом;
- виявити проблеми теоретичного та практичного характеру;
- визначити можливість зробити значні теоретичні висновки та практичні пропозиції за підсумками дослідження.

Доцільно рекомендувати здобувачам поглибити та розширити їх творчі можливості для виконання їх магістерської роботи.

Якщо *виникають труднощі* з вибором теми, то можна ознайомитись з тематикою робіт, запропонованих науковими керівниками кожної кафедри, також у мережі Інтернет чи в бібліотеці можна ознайомитися зі статтями популярних наукових періодичних видань (психологічного напрямку).

Назва теми роботи *не може перевищувати* одинадцять слів (без врахування часток чи прийменників), формулюючи її, слід уникати таких слів, як аспекти, проблема, аналіз, дослідження, а також назв закладів, в яких проводилося дослідження.

Тема магістерської роботи є індивідуальною та не може бути повторена іншими здобувачами. Якщо одну й ту саму тему обрано багатьма здобувачами, то завідувач випускної кафедри залишає за собою право закріпити тему за тим здобувачем, який більш аргументовано доведе свій вибір. Іншим здобувачам пропонується підібрати іншу тему.

У процесі написання роботи тема може бути редагована не пізніше як *за місяць до захисту магістерської роботи*. Для цього на випускню кафедру здобувачем *подається заява про редагування теми* із зазначенням її старої та нової редакції, підписаної науковим керівником роботи. Повна зміна теми магістерської роботи, або заміна керівника з ініціативи здобувача *не допускається*.

Керівники магістерських робіт затверджуються наказом декана факультету.

Керівник магістерської роботи зобов'язаний:

- надати допомогу здобувачеві у розробці календарного плану-графіка на весь період виконання магістерської роботи;
- рекомендувати необхідну навчальну та наукову літературу, довідкові матеріали, нормативні документи, стандарти, інші інформаційні джерела на тему роботи;
- проводити консультації під час підготовки магістерської роботи, контролювати отримані емпіричні результати;
- контролювати хід виконання роботи та її успішного завершення;
- скласти відгук на магістерську роботу.

На керівництво магістерської роботи викладачу відводиться 20 академічних годин на семестр. За одним керівником закріплюється не більше 5 магістрів на навчальний рік.

Вибір теми для магістерської роботи завершується отриманням та оформленням завдання (див. додаток). Завдання підписується керівником, здобувачем та затверджується завідувачем випускної кафедри.

### **3. ПІДБІР ЛІТЕРАТУРИ ТА ВИВЧЕННЯ МАТЕРІАЛІВ**

Підбір літератури здійснюється здобувачем самостійно з урахуванням рекомендованого переліку. З метою актуалізації змісту виконуваної роботи необхідно віддавати перевагу публікаціям останніх років видання (5 років).

Список самостійно підібраних джерел слід узгодити з керівником магістерської роботи.

Вивчаючи літературу на тему дослідження, доцільно робити виписки та конспектувати необхідну для магістерської роботи інформацію на окремих аркушах, картках або файлах, вказуючи джерело, з якого взято матеріал, і в якій частині магістерської роботи його можна використовувати.

Нерідко при захисті робіт здобувач виявляє незнання елементарних основ аналізованої категорії чи процесу, їх призначення та характеристику найістотніших взаємозв'язків. І тут важко оцінити всі інші міркування, викладені у роботі, і навіть ступінь їх самостійності. Тільки за наявності всебічних знань матеріалів теми можна навчитися методиці її дослідження. Якщо даної літератури виявляється недостатньо, здобувач повинен звернутися за допомогою до наукового керівника, який вказує на роботи вчених, які ведуть дослідження з обраної теми або близької до неї. Спираючись на ці відомості, здобувач самостійно розширює перелік літератури, підбирає та вивчає її, використовуючи для цього бібліотечні каталоги. Літературні джерела підбираються так, щоб у їхньому переліку містилися роботи загальнотеоретичного характеру та наявність емпіричних досліджень (*рік випуску не більше 5-10 років*).

Черговість подальшого вивчення інформаційних джерел не слід регламентувати: що визначається специфікою теми, повнотою списку джерел, а також підготовленістю здобувача. У більшості випадків доцільно перейти до вивчення монографічних видань, тому що в них системно повторюється навчальний матеріал, розкриваються фундаментальні проблеми та можливі шляхи їх вирішення.

При використанні в роботі цитат та вільного переказу важливих положень окремих авторів у тексті необхідно робити посилання на відповідне літературне джерело.

Наявність посилань свідчить про сумлінну роботу здобувача та переконливість, а недомовлене запозичення чужих думок знижує якість усієї роботи.



#### **4. РОЗРОБКА ПЛАНУ РОБОТИ**

Складання плану роботи – найважливіший етап у її підготовці, оскільки визначає спрямованість, відповідність специфіці предмета та об'єктів досліджуваної дисципліни, і навіть відбиває основну ідею.

План складається із вступу, основної частини (3 розділи), висновків, списку використаних джерел та додатків. Кожен розділ містить 2 – 4 підрозділи, назва яких визначаються цільовою спрямованістю роботи та її завданнями.

Проект плану роботи розробляється здобувачами (після розгляду навчальної літератури) та його остаточний варіант узгоджується з науковим керівником. Цей момент є другою контрольною точкою кафедри за роботою здобувачів.

## 5. ОФОРМЛЕННЯ РОБОТИ

### 5.1. Загальні вимоги

Робота друкується за допомогою комп'ютера та принтера на одній стороні аркуша білого паперу формату А4 (210×297 мм). Дозволяється представляти таблиці та ілюстрації (у додатках) на аркуші формату А3 (297×420 мм).

Набір тексту здійснюється за допомогою текстового редактора «Word». Текст роботи друкується шрифтом «Times New Roman» 14 пунктів, міжрядковий інтервал 1,5, вирівнювання тексту по ширині. Розміри полів: ліве – 30 мм, праве – 10 мм, верхнє – 20 мм, нижнє – 20 мм.

Абзаци в тексті починають з *відступом рівним 1,25 см*. Шрифт друку прямого, чорного кольору, однаковий по всій роботі. Неприпустиме використання *кольорових шрифтів, виділення за допомогою рамок, підкреслення*. Іноді, за погодженням із керівником, допустимо курсив. Використання кольору доречне лише у візуально-графічних матеріалах, плакатах, слайдах та схемах.

Помилки та графічні неточності, виявлені в тексті, допускається виправляти *підчисткою або зафарбовуванням* білою фарбою і нанесенням на тому ж місці виправленого тексту чорною капілярною ручкою.

Магістерська робота *зшивається та брошурується* у тверду обкладинку.

Усі наукові роботи пишуться *державною українською мовою*, крім списку використаних джерел та психодіагностичних методик, які подаються мовою оригіналу. Назви установ, організацій та інші власні імена в роботі також наводяться мовою оригіналу. Прізвище у тексті переводять на українську мову, необхідно знати ім'я та по батькові автора, щоб правильно перевести, також треба слідкувати, щоб при перенесенні з рядка в рядок не розривалися прізвище та ініціали автора.

У тексті дозволяється використовувати аббревіатури, які застосовуються після роз'яснення їх значення (досить дати один раз при першому вживанні).

Абревіатури доцільно вводити в тому випадку, якщо вони використовуються в тексті багаторазово.

У тексті роботи *не допускається*:

- застосовувати обороти розмовної мови, професіоналізми, сленг;
- застосовувати для одного і того ж поняття різні наукові терміни, близькі за змістом;
- застосовувати іноземні слова та терміни за наявності рівнозначних слів та термінів у російській мові.
- застосовувати скорочення слів у тексті, винятки становлять лише загальноприйняті скорочення, наприклад: рр. – роки;
- перенесення слів та їх підкреслення.

Також забороняється переписування загальновідомих формулювань і висловлювань, за винятком незначного їх цитування (не більше двох рядків), і якщо це необхідно для пояснення робіт, виконаних особисто виконавцем.

Найменування структурних елементів: «АНОТАЦІЯ», «ПЕРЕЛІК УМОВНИХ ПОЗНАЧЕНЬ», «ЗМІСТ», «ВСТУП», «РОЗДІЛ», «ВИСНОВКИ», «СПИСОК ВИКОРИСТАНИХ ДЖЕРЕЛ», «ДОДАТКИ» друкуються великими літерами в середині рядка (по центру), використовуючи жирний шрифт, так само друкуються назва розділів.

Назви підрозділів друкують *малими літерами* (крім першої великої) напівжирним 14 шрифтом.

Назви розділів та підрозділів мають бути *короткими*. Наприкінці назв розділів та підрозділів *крапку не ставлять*. Якщо назва складається з двох або більше речень, їх розділяють крапкою. Підрозділи можуть містити *пункти*, назва яких пишеться також жирними літерами. Кожен підрозділ має бути *не менше 5 сторінок*.

Відстань між назвою розділу та підрозділу становить *2 міжрядкові інтервали*, а назвою підрозділу та текстом пропускається *один рядок*.

*Наприклад:*

## РОЗДІЛ 1.

### ТЕОРЕТИКО-МЕТОДОЛОГІЧНІ ПІДХОДИ ЩОДО ВИВЧЕННЯ ДЕПРЕСИВНОГО СТАНУ У ПІДЛІТКОВОМУ ВІСІ

#### 1.1. Зміст та сутність поняття «депресія»

Поняття «депресія» з'явилося нещодавно, хоча ще сам Гіппократ описував його як «меланхолія» або «чорна жовч». На сучасному етапі медицини замість поняття «меланхолія» почали використовувати термін «депресія».

Депресія (від латинського слова *depressio* - придушення) - це психічний розлад, який характеризується зниженим настроєм, гальмуванням інтелектуальної й моторної діяльності, зниженням вітальних спонукань, песимістичними оцінками себе й свого положення в навколишній дійсності, соматоневрологічними розладами [8].

На думку багатьох авторів, термін «депресія» використовується для опису різних понять і важливо розрізняти депресивний симптом, депресивний синдром і депресивний розлад. Але важливо зазначити, що депресивний синдром - це стан набагато більш серйозний, чим просто сумний настрій (депресивний симптом) і являє собою набагато менш розповсюджене явище, чим окремі депресивні симптоми. Класичний депресивний синдром характеризується тугою, що виступає в сполученні з ідеаторною та моторною загальмованістю, зниженням життєвого тону, ідеями самознищення або самозвинувачення, а також різноманітними неприємними тілесними відчуттями й соматовегетативними розладами, також може сполучатися з іншими розладами (синдромом гіперактивності й дефіциту уваги). Іноді він виникає внаслідок деяких життєвих подій (втрати близької людини). Однак переживання горя розглядається як клінічний синдром тільки у випадку, якщо депресивні симптоми мають глибокий і тривалий характер, далеко виходячи за рамки припустимих норм. Своєю

чергою, депресивний розлад містить у собі депресивний синдром, тривалий у часі й зухвалий значну дезадаптацію [1; 14; 18].

На думку О.П. Вертоградової, В.Н. Синицького, Ю.Л. Нуллер, депресія реалізується в нерозривній єдності психічних і соматичних змін, які мають певну динаміку на різних етапах її розвитку. У ряді випадків порушення в соматичній сфері можуть випереджати психопатологічну симптоматику або ж виступати на перший план у клінічній картині депресії. Їй властиві наступні ознаки: триває довше та відчувається інтенсивніше; проблеми у міжособистісних відносинах, порушення поведінки та мислення тощо [13].

Емпіричним шляхом були виділені кластери облігатних і факультативних депресивних симптомів. Цей підхід покладений в основу практичних посібників (DSM) і визнає рівноправність всіх теоретичних напрямків, поєднуючи біологічні, психоаналітичні, поведінкові теорії й дослідження в рішенні завдань лікування й вивчення психічних розладів.

Узагальнюючи різноманітні підходи щодо вивчення депресії, слід зазначити, що в науковій літературі навіть сам термін уживається в різних значеннях.

Принципова позиція психоаналітиків (Фрейд З.) є визнання всіх депресій екзогеним розладом, що виник у відповідь на психотравмуючу подію. На думку З. Фрейда, існує феноменологічна схожість нормальної реакції жалоби (тимчасове перемикання лібідінозного потягу з втраченого об'єкта на себе) та клінічновираженої депресії [13].

*Після кожного пункту пишемо підсумки, які розкриті в даному пункті*

*Наприклад:*

Таким чином, можна констатувати, що депресія - це афективний стан, який характеризується негативним емоційним тлом, змінами мотиваційної та когнітивної сферами, а також загальною пасивністю поведінки. Суб'єктивно людина відчуває болісні емоції й переживання. Відомо, що відсутність душевної

рівноваги згодом може призвести до психічних захворювань, а іноді до інвалідності.

Існує дві основних її ознаки - це стійке почуття пригніченості й втрата сенсу життя. При депресії багато людей замикаються в собі й відгороджуються від інших, змінюється фізичний стан, думки спрямовані тільки на негативні сторони життя, періодично виникають думки про суїцид.

Основними причинами виникнення депресії можуть бути: несприятлива спадковість; побічні дії ліків; особливості особистості; психічні травми; біологічні фактори (вплив гормонів у жінок, народження дитини, прийом гормональних контрацептивів, а також порушення функції щитовидної залози); психічні розлади, неврози, алкоголізм, наркоманія тощо.

*Пропускаємо 2 рядки після підрозділу 1.1. та друкуємо підрозділ 1.2. Після назви пропускаємо один рядок і потім починається текст.*

*Наприклад:*

## **1.2. Провідні форми депресії**

Розрізняють функціональні стани депресії можливі у здорових людей в рамках нормального психічного функціонування і патологічну депресію, що є одним з основних психіатричних синдромів.

Т. Хенел у своїй роботі описує три форми депресії [58].

1. Психогенна (реактивна) депресія виникає на фоні затяжних реактивних психозів після тяжких переживань, частіше гострих психічних травм. Для неї характерно типовий виразний зв'язок виникнення та завершення приступу із психічною травмою. Поведінка й висловлення хворих пов'язані з реальною ситуацією, часто хворий гіперболізує реально наявність життєвих труднощів. Інша її особливість полягає у великій яскравості, виразності й експресивності та вегетативних порушень.

Депресивні реакції спостерігаються у людей, схильних до коливань настрою або з постійно піднятим настроєм. Вони виникають у зв'язку з важкими, гострими, емоційно травмуючими ситуаціями. Такі люди пригнічені, у них тужливий настрій протягом усього дня. Вони обвинувачують себе в тому, що сталося, дорікають себе в бездіяльності, що не запобігли нещастю.

Тривалість даної форми не перевищує 2 - 3 місяців. Вихід з неї поступовий, що часто супроводжується плаксивості, емоційною нестійкістю, підвищеним фізичним й психічним недугом (В.Д. Сухарьов, А.Б. Смулевич та ін.).

Дана форма депресії має наступні види: аналітичний, психотичний й невротичний. Більшою мірою такий розподіл визначається особливостями психіки людини, її внутрішнім світом та ставленням до навколишнього середовища.

Кожну структурну частину роботи (анотація, перелік умовних позначень, зміст, вступ, розділи, висновки, список використаних джерел, додатки) слід розпочинати з *нового аркуша* (сторінки). Ця вимога *не поширюється на підрозділи та висновки до розділів*. Заголовки змісту повинні точно повторювати заголовки в тексті, скорочувати або редагувати їх назви *не можна*.

*У змісті*, якщо в будь-якому розділі роботи ми не надаємо короткої інформації, що в ньому розкривається, то *номер сторінки не ставимо*.

Кожен пункт до розділу *не може бути менше ніж 5 – 7 аркушів* (сторінок).

Виклад тексту роботи краще вести від третьої особи, використовувати займенник «Я» *не прийнято*. Не можна визнати вдалим зайве перевантаження тексту займенником «ми», фразами «на нашу думку», «вважаємо», «думаємо» - це абсолютно нормально, проте створює неусвідомлене враження, що роботу писав колектив авторів. Найбільш вдалі у плані невизначені словесні обороти, наприклад: «представляється», «розроблений підхід дозволяє...», «даний висновок зроблено, виходячи з...», «було встановлено», «як вже було зауважено вище», «звернемо увагу на те, що ...», «окремо потрібно наголосити на тому, що



...», «наступним кроком буде розгляд / обговорення такого аспекту проблеми» тощо.

*Помилки у роботі:*

- зміст не відповідає сформульованій меті та завданням;
- недостатня кількість власних оцінних суджень, нелогічність висновків;
- пропуски посилань на друковані та електронні джерела, що цитуються;
- висновки не відповідають заявленій меті та завданням.

## **5.2. Нумерація сторінок, розділів, підрозділів**

Нумерація сторінок, розділів, підрозділів, пунктів, малюнків, таблиць, формул та додатків подається арабськими цифрами, не застосовуючи символ «№». Першою сторінкою роботи є титульний лист, він не нумерується, але включається до загальної нумерації сторінок. Нумерація проводиться у *верхньому правому куті* сторінки, *без крапки в кінці*.

Номер розділу ставиться після слова «РОЗДІЛ 1» без крапки. Назва розділу друкується з нового рядка, наступного за номером розділу. Підрозділи нумеруються у межах кожного розділу, його номер складається з номера розділу та порядкового номера підрозділу, розділених точкою. На кінці номера підрозділу *не ставиться крапка*.

*Наприклад:* 1.2. (другий підрозділ першого розділу), 1.2.1. (перший пункт, другого підрозділу першого розділу). Назва підрозділів та пунктів наводять після їх номерів через пропуск. Слова «підрозділ» та «пункт» *не використовуються*.

## **5.3. Ілюстрації**

Ілюстрації (фотографії, рисунки, схеми, графіки, таблиці) розміщуються у роботі безпосередньо на сторінці з текстом після абзацу, в якому вони

згадуються вперше, або окремо на наступній сторінці. Вони повинні бути розташовані так, щоб їх було зручно розглядати без повороту роботи. Кожна фотографія, рисунок, схема, графік, таблиця мають свою назву, їх нумерують послідовно в межах кожного розділу (номер розділу та порядковий номер ілюстрації, розділених точкою). Таблиця або рисунок розміщується після першої згадки про них в тексті таким чином, щоб їх можна було читати без повороту роботи або з поворотом за годинниковою стрілкою. Також у тексті вказується (див. табл. 2.1 або див. рис. 2.2).

*Наприклад:*

Таблиця 2.1

*Рівень депресії у старших підлітків*

респонденти (стать, вік)	рівні депресії (%)		
	низький	середній	високий
загальна вибірка	18,0	50,0	32,0
дівчата (15 – 17 років)	22,4	43,0	34,6
юнаки (15 – 17 років)	30,4	43,0	26,6
дівчата (15 – 16 років)	14,0	47,6	38,4
юнаки (15 – 16 років)	28,7	48,0	23,3
дівчата (16 – 17 років)	16,3	53,0	30,7
юнаки (16 – 17 років)	12,4	53,0	40,6

Таблицю з великою кількістю рядків допускається переносити на інший аркуш, також можна ділити на частини та поміщати одну частину під іншою в межах однієї сторінки. Під час її перенесення пишуть слово «Продовження табл. 2.1» у верхньому правому кутку листа (сторінки), а також переносять шапку самої таблиці. Якщо роботі таблицю ділять кілька разів, то пишуть

«Продовження табл. 2.1 чи 2.2». Дозволяється застосовувати в таблиці шрифт на 1–2 пункти менший, ніж у тексті роботи.

*Наприклад:*

Таблиця 2.2

*Розподіл ролей в сім'ї між подружжям андрогінного типу*

Показники	Стать	
	жінки (%)	чоловіки (%)
Роль господаря /господині	100	100
Сексуальний партнер	88,8	100
Роль господаря /господині	100	100
Сексуальний партнер	88,8	100

Продовження таблиці 2.2

Показники	Стать	
	жінки (%)	чоловіки (%)
Організація сімейної субкультури	100	100
Виховання дітей	77,7	100
Організація розваг	77,7	77,7
Емоційний клімат в сім'ї	77,7	66,6
Статус подружжя	66,6	66,6
Прийняття сімейних рішень	66,6	66,6

При необхідності ілюстрації забезпечують пояснювальними підписами (примітка), які поміщають між ілюстрацією та її назвою по центру сторінки та друкують зменшеним на 1–2 пункти розміром шрифту.

Зазначимо, що примітки до тексту та таблиць, в яких вказують довідкові та пояснюючі відомості, нумерують послідовно в межах однієї сторінки,

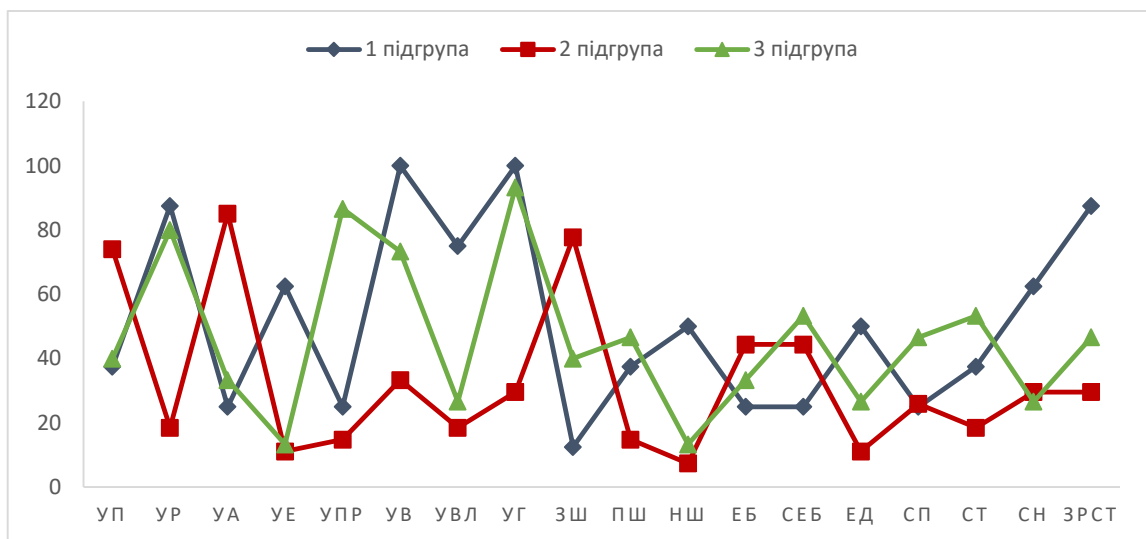
розміщують внизу сторінки. Якщо приміток на одному аркуші кілька, то після слова «Примітка» ставлять дві крапки, наприклад:

Примітки:

... .

... .

Слово «Примітки» та її зміст друкуються шрифтом розміром на 1–2 пункти менше за розміром шрифту основного тексту. Якщо є одна примітка, її не нумерують і після слова «Примітка», написаного з абзацного відступу, ставлять тире і з великої літери викладають примітку.



*Рис. 2.1. Особистісні прояви респонденток*

Примітка: перша підгрупа – жінки, які орієнтовані на професійну кар'єру; друга підгрупа – жінки, які орієнтовані на сім'ю; третя підгрупа – жінки, які поєднують кар'єру та сім'ю. Показники: УП – установка на процес, УР – установка на результат, УА – установка на альтруїзм, УЕ – установка на егоїзм, УПр – установка на працю, УВ – установка на волю, УВл – установка на владу, УГ – установка на гроші, ЗШ – задоволеність шлюбом, ПШ – перехідний шлюб, НШ – незадоволеність шлюбом, ЕБ – емоційний баланс, СЕБ – середній рівень емоційного балансу, ЕД – емоційний дисбаланс, СП – сімейна провина, СТ – сімейна тривожність, СН – сімейна напруженість, Зрст – загальний рівень сімейної тривоги.

Ілюстрації, які знаходяться на окремих аркушах, включаються до загальної нумерації сторінок (додаток). Якщо їх розміри більші за формат А4, їх розміщують на аркуші формату А3 і враховують як одну сторінку.

## 5.4. Формули

Формули слід виділяти із тексту вільними рядками. Вище та нижче кожної формули має бути залишено не менше одного вільного рядка. Їх нумерацію проводять (якщо їх більше однієї) у межах розділу (номер розділу та порядковий номер формули, розділених точкою). Номери формул пишуться у круглих дужках біля правого поля аркуша лише на рівні формули.

*Пояснення* значень символів і числових коефіцієнтів необхідно наводити безпосередньо під формулою в тій же послідовності, в якій вони дані у формулі, і тим самим шрифтом, а значення кожного символу та числового коефіцієнта давати з нового рядка. Перший рядок пояснення слід починати зі слова «де» без двох крапок.

*Наприклад:*

Модель Гордона для оцінювання простих акцій з постійним темпом приросту дивідендів:

$$V = \frac{D_0}{k - g}, \quad (2.1)$$

де  $D_0$  – обсяг останніх сплачених дивідендів;

$k$  – необхідна дохідність акцій;

$g$  – темп приросту дивідендів.

Якщо формула не вміщується на один рядок, її переносять на наступний рядок після знака рівності (=) або після знаків: плюс (+), мінус (–), множення ( $\times$ ) і ділення (:).

Переносити формули на наступний рядок допускається тільки на знаках виконуваних операцій, повторюючи знак на початку наступного рядка. Коли

переносять формулу на знакові операції множення, використовують знак « × ». Формули, що йдуть одна за одною й не розділені текстом, відокремлюють комою. У формулі як символи фізичних величин слід застосовувати позначення, встановлені відповідними стандартами або іншими документами.

*Треба пом'ятати*, що формула входить до речення як його рівноправний елемент. Тому в кінці формул і в тексті перед ними розділові знаки ставлять відповідно до правил пунктуації.

## 5.5. Посилення

При написанні роботи здобувач повинен давати посилання на джерела, відомості та матеріали, що використовуються. Якщо той самий матеріал неодноразово перевидавався, слід посилатися на останнє видання. Більш ранні видання можна посилатися у випадках, коли в них є потрібний матеріал, не включений в останні видання. Бібліографічне посилання у тексті на літературне джерело здійснюють за допомогою приведення номера за списком використаних джерел або номера підрядного винесення. Номер джерела за списком необхідно вказувати одразу після згадки у тексті.

При використанні в магістерській роботі запозичених із джерел інформації цитат, ілюстрацій та таблиць необхідно вказувати поряд із порядковим номером джерела номера сторінок, ілюстрацій та таблиць. Наприклад: [14, с. 26] (тут 14 – номер джерела у списку, 26 – номер сторінки).

*Наприклад:*

Психологічна основа особистісного благополуччя – «це особливе поєднання властивостей темпераменту, особистості та позитивних рис характеру, що забезпечують людині умови для того, щоб робити позитивні вчинки, мати добрі міжособистісні відносини, глобальне позитивне ставлення до себе та світу» [2, с. 7-8.].

Всі вищевказані чинники забезпечують особистості більшу витривалість в складних ситуаціях, значно сприяють збереженню її психологічного здоров'я, що дає змогу протистояти щоденним викликам її життя [5, с. 224].

Якщо посилення на декілька авторів, то пишуться відповідні номери зі списку літератури через крапку з комою (наприклад, [10; 15; 22]).

*Наприклад:*

А. Я. Варга і О. А. Карабанова говорять про існування у рольовій структурі сім'ї певних ролей, зокрема, нормативних (сприяють росту і розвитку функціональної сім'ї) і патологізуючих (перешкоджають розвитку сім'ї) [11; 27].

*Або:*

Більшість авторів серед найбільш важливих внутрішніх умов благополуччя сімейних відносин називають успішність процесу подружнього спілкування (Гозман Л., Левіс Р., Роджерс К. та ін.).

Якщо при посиленні на декілька авторів їх прізвища в списку літератури йдуть один за одним, то номери посилення пишуться через дефіс (наприклад, [10-12; 22]).

*Загальні вимоги до цитування такі:*

а) текст цитати починається і закінчується лапками і наводиться в тій граматичній формі, в якій він наданий у першоджерелах, із збереженням особливостей авторського написання;

б) цитування повинно бути повним, без довільного скорочення авторського тексту і без перекручень думок автора. Пропуск слів, речень, абзаців при цитуванні позначається трьома крапками. Вони ставляться в будь-якому місці цитати (на початку, всередині, в кінці);

в) кожна цитата обов'язково супроводжується посиленням на джерело;

г) при непрямому цитуванні слід бути абсолютно точним у викладенні думок автора і також давати відповідні посилання на джерело.

Внутрішньотекстові посилання на розділи, підрозділи, пункти, ілюстрації, таблиці, формули, додатки виконуються за допомогою наступних словосполучень: «... відповідно до розділу 1», «... згідно 1.3», «... за формулою 2.1», «... на рисунку 1.2». Слова «рисунок», «таблиця» у підписах до рисунка, таблиці та посилання на них не скорочують.

*Підрядні виноски* – це текст пояснювального чи довідкового характеру. *Знак виноски* ставиться після того слова, яким дається пояснення, і перед текстом пояснення. *Виноски* друкують з абзацу в кінці сторінки, де вони позначені, і відокремлюють короткою тонкою горизонтальною лінією з лівого боку, наприклад: виноска 1 у п. 1.3. *Знак виноски* виконують арабськими цифрами та поміщають на рівні верхнього обрізу шрифту. *Нумерація виносок* окрема для кожної сторінки.

## 5.6. Висновки

Висновки бувають двох видів – висновки до розділів і загальні висновки. *Висновки до розділів* можуть містити пронумероване викладення результатів дослідження, одержаних у відповідному розділі.

*Наприклад до першого розділу:*

Узагальнюючи матеріал, представлений у першому розділі, можна зробити наступні висновки.

1. Розкрито, що депресія характеризує психічний розлад, який впливає на фізичні, фізіологічні й соціальні функції індивіда. Ступінь депресивних проявів має широкий діапазон від незначних змін настрою до серйозних психотичних розладів, які можуть привести до суїциду, підвищуючи тим самим ризик летального результату для осіб із соматичними й фізичними порушеннями. Депресія може протікати і як самоминаюче порушення (навіть при вкрай



вираженому прояві її індивід, зрештою, може самотійно вийти із цього стану без якого б те не було втручання ззовні), і як повторюване (більшість людей, які пережили депресію, відзначають її хоча б однократне повернення).

2. Розрізняють функціональні стани депресії можливі у здорових людей в рамках нормального психічного функціонування, і патологічну депресію, яка є одним з основних психіатричних синдромів.

3. Серед провідних видів депресії виділяють: 1) психогенну (реактивна) депресію, яка виникає на фоні затяжних реактивних психозів після тяжких для людини переживань, частіше гострих психічних травм (проблеми, що існували в дитячі роки, або пов'язані з гострими переживаннями горя або втрати); 2) **ендогенну депресію, яка характеризує так звану «депресивну тріаду»: астеничним афектом (зниженим настроєм, депресією), розумово-мовною й моторною загальмованістю, заснована на спадкоємній схильності, в її розвитку лежить генетично обумовлене порушення в головному мозку обміну біологічних речовин (медіаторів), відповідальних за рівень настрою й психічної активності людини, виникає при маніакально-депресивному психозі й шизофренії;** 3) соматогенну депресію, що формується в тісній залежності від динаміки соматичної патології і прояву афективних розладів.

4. Показано, що депресія у підлітків значно частіше аніж депресія у дорослих є коморбідною до поведінкових і тривожно-фобічних психічних розладів. В якості коморбідних із депресивним епізодом розладів частіше спостерігають генералізований тривожний розлад, менш часто – панічний розлад, агорафобія та соціальна фобія.

5. Доведено, що депресивні розлади в дитячому віці мають маскований вигляд і непомітні на тлі інших клінічних проявів. У дітей молодшого віку діагностичними ознаками, еквівалентними депресивним симптомам, пропонують вважати такі соматичні прояви: головний біль, біль у животі, зниження апетиту, нічний енурез, енкопрез і труднощі у навчанні. У підлітків еквівалентами депресивних ознак найчастіше вважають агресивну, асоціальну поведінку та протестні прояви.

Найбільш характерними симптомами депресії у дітей є: печаль, зниження активності, проблеми зі сном, зниження апетиту, почуття постійної втоми, відчуття внутрішньої напруженості, почуття безнадії, низької самооцінки, фізичний біль.

6. Встановлено, що дівчата впадають в депресію найбільш частіше ніж хлопці, це може бути пов'язано зі зниженням самоповаги, або з тим, що дівчата скоріше заганяють свої проблеми усередину і тим самим провокують виникнення депресії.

*До другого розділу:*

На підставі результатів дослідження, викладених у другому розділі «Емпіричне дослідження рольової поведінки молодого подружжя», можна зробити наступні висновки.

1. Виділено комплекс методів, що дозволяє діагностувати особливості рольової поведінки молодого подружжя в залежності від їх гендерної приналежності. Зокрема, «фемінінність», «маскулінність», «андрогінність», «інтимно-сексуальна сфера», «особистісна ідентифікація з партнером», «очікування та прагнення до господарсько-побутової сфери», «очікування та прагнення до батьківської сфери», «очікування та прагнення до соціальної активності», «очікування та прагнення до емоційно- психотерапевтичної сфери», «очікування та прагнення до зовнішньої привабливості подружжя», «виховання дітей», «матеріальне забезпечення сім'ї», «емоційний клімат у сім'ї», «організація розваг», «роль господаря (господині)», «сексуальний партнер», «організація сімейної субкультури», «статус подружжя» та «прийняття сімейних рішень».

2. Первинні результати, що характеризують рольову поведінку молодого подружжя в залежності від їх гендерних особливостей, свідчить про те, що діагностовані показники в більшості випадків мають значну варіативність.

При цьому вивчення гендерних особливостей наших респондентів дозволило умовно їх диференціювати на три підгрупи. Де, першу підгрупу складає подружжя андрогінного типу (45,0%), другу - чоловік з маскулінними

якостями, а дружина з жіночими (15,0%), а до третьої підгрупи увійшли подружжя з різними (змішані) типами гендерних особливостей (40, 0%).

Також виявлено, що серед жінок (60,0%) та чоловіків (65,0%) переважає андрогінний тип, з фемінінними ознаками 35,0% жінок та 5,0% чоловіків, а з маскулінними – 30,0% чоловіків та 5, 0% жінок.

3. У процесі дослідження встановлено, що у рольовій поведінці подружжя з андрогінними ознаками провідними показниками є роль господині (100%), організатор сімейної субкультури (100%), сексуальний партнер (88,8%), організатор розваг (77,7%), виховання дітей (77,7%), створення емоційного клімату в сім'ї (77,7%), прагнення до соціальної активності (66,6%), очікування емоційної підтримки (66,6%), прагнення до господарсько-побутової сфери (55,5%), очікування батьківської сфери (55,5%) – у жінок.

А також виховання дітей (100%), роль господаря (100%), сексуальний партнер (100%), організатор сімейної субкультури (100%), організатор розваг (77,7%), матеріальне забезпечення сім'ї (66,6%), створення позитивної атмосфери в сім'ї (66,6%) прагнення до соціальної активності (66,6%), очікування емоційної підтримки (66,6%), особистісна ідентифікація з дружиною (55,5%), прагнення до батьківської сфери (55, 5%), очікування зовнішньої привабливості (55,5%) – у чоловіків.

У підгрупі подружжя з жіночими та чоловічими якостями на перших позиціях виявилися такі показники: у жінок - виховання дітей (100%), матеріальне забезпечення сім'ї (100%), організація розваг (100%), роль господині (100%), сексуальний партнер (100%), організація сімейної субкультури (100%), сімейний статус (100%), прийняття сімейних рішень (100%), очікування виконання чоловіком батьківських функцій (100%), емоційний клімат у сім'ї (66,6%), прагнення до господарського -побутової сфери (66,6%), прагнення до соціальної активності (66,6%), очікування емоційно-психотерапевтичної сфери (66,6%).

А у чоловіків – виховання дітей (100%), організація розваг (100%), роль господаря (100%), сексуальний партнер (100%), прагнення до соціальної

активності (100%), очікування емоційно-психотерапевтичних функцій (100%), організація сімейної субкультури (66,6%), статус подружжя (66,6%), прийняття сімейних рішень (66,6%), матеріальне забезпечення сім'ї (66,6%), емоційний клімат у сім'ї (66,6%), прагнення до господарсько-побутової сфери (66,6%), очікування (66,6%) та прагнення (66,6%) до батьківської сфери, (66,6%), очікування соціальної активності (66,6%), прагнення до емоційно-психотерапевтичної сфери (66,6%); очікування зовнішньої привабливості (66,6%).

У підгрупі подружжя зі змішаними ознаками серед провідних виявилися такі показники: виховання дітей (100%), сексуальний партнер (100%), матеріальне забезпечення сім'ї (87,5%), роль господині (87,5%), організація сімейної субкультури (87,5%), організація розваг (75,0%), статус подружжя (75,0%), очікування соціальної активності (75,0%), прагнення до соціальної активності (75,0%), прагнення до емоційно-психотерапевтичної сфери (75,0%), прийняття сімейних рішень (62,5%), очікування емоційної підтримки (62,5%), особистісна ідентифікація з партнером (50,0%), очікування господарсько-побутової сфери (50,0%), очікування батьківських функцій (50,0%), прагнення до зовнішньої привабливості (50,0%) – у жінок.

А також у чоловіків – роль господаря (100%), виховання дітей (87,5%), сексуальний партнер (87,5%), організація сімейної субкультури (75,0%), прагнення до батьківської сфери (75,0%), прагнення до емоційно-психотерапевтичної сфери (75,0%), очікування зовнішньої привабливості (62,5%), матеріальне забезпечення сім'ї (62,5%), організація розваг (62,5%), статус подружжя (62,5%), прийняття сімейних рішень (62,5%), особистісна ідентифікація з партнером (50,0%), очікування емоційної підтримки (50,0%).

Слід зазначити, що очікування певного типу поведінки від свого партнера може сприяти тому, що партнер почне демонструвати очікувану поведінку. Цей психологічний феномен має назву «пророцтва, що самореалізуються», він прояснює механізм впливу гендерних стереотипів на поведінку чоловіків і жінок в ситуації взаємодії.

4. У процесі кореляційного аналізу виявлено провідні показники, що утворюють кореляційні плеяди на рівнях ( $p < 0,01$ ) та ( $p < 0,05$ ), характерні для кожної підгрупи наших респондентів. Так, у жінок андрогінного типу серед ведучих виділено такі показники, як: «очікування батьківських функцій», «очікування зовнішньої привабливості з боку чоловіка», «особистісна ідентифікація з партнером», «очікування господарсько-побутової сфери», «прагнення до господарсько-побутової сфери», «прагнення до соціальної активності», «очікування соціальної активності» та «очікування емоційної підтримки».

А у чоловіків – «очікування господарсько-побутових функцій», «прагнення до господарсько-побутової сфери», «особистісна ідентифікація з партнером», «очікування батьківських функцій», «очікування соціальної активності», «очікування емоційної підтримки», «інтимно-сексуальна сфера», «прагнення до батьківської сфери», «прагнення до соціальної активності», «прагнення до емоційно-психотерапевтичної сфери», «очікування зовнішньої привабливості дружини» та «роль господаря».

Для жінок з фемінінними якостями провідними виявилися такі показники: «особистісна ідентифікація з партнером», «очікування батьківських функцій», «прагнення до соціальної активності», «прагнення до емоційно-психотерапевтичної сфери», «очікування емоційної підтримки», «прагнення до господарсько-побутової сфери», «організація розваг» та «статус подружжя».

А для чоловіків – «очікування емоційної підтримки», «прагнення до емоційно-психотерапевтичної сфери», «роль господаря», «інтимно-сексуальна сфера», «очікування господарсько-побутових функцій» та «організація сімейної субкультури».

Для подружжя зі змішаними ознаками характерні: «особистісна ідентифікація з партнером», «очікування батьківських функцій», «прагнення до батьківської сфери», «прагнення до соціальної активності», «статус подружжя», «очікування господарсько-побутових функцій», «прагнення до господарсько-

побутової сфери», «очікування соціальної активності», «прагнення до емоційно-психотерапевтичної сфери», «виховання дітей» - жінки.

А також «інтимно-сексуальна сфера», «особистісна ідентифікація з партнером», «сексуальний партнер», «очікування соціальної активності», «андрогінність», «прагнення до господарсько-побутової сфери», «очікування батьківських функцій», «прагнення до емоційно-психотерапевтичної сфери», «очікування зовнішньої привабливості від дружини», «організація сімейної субкультури» - чоловіки.

5. Розкрито, що у представлених подружніх парах, переважно, реалізується партнерська модель сімейних відносин. Йде мова про егалітарну форму сім'ї, за якої всі домашні обов'язки та виховання дітей не є прерогативою жінки, не тільки дружина, а й чоловік підпорядковує свої інтереси потребам та інтересам сім'ї, не тільки чоловік, а й дружина несе відповідальність за економічне та сімейне благополуччя. При цьому провідну роль у розв'язання важливих питань у сім'ї грає все ж таки жінка.

*Загальні висновки* мають містити стисле викладення теоретичних і практичних результатів, отриманих автором магістерської роботи в ході дослідження, а також обґрунтування перспектив проведення подальших досліджень у даній галузі (*посилання на інших авторів, їх цитування, а також наведення загальновідомих істин не допускаються*).

*Наприклад:*

В магістерській роботі представлено теоретико-експериментальне узагальнення прояву депресії у старших підлітків.

1. Показано, що вивчення депресивних станів у підлітковому віці є досить актуальною проблемою, оскільки найчастіше вони проявляються у стертій формі, що ускладнює їхнє розпізнавання.

У цей віковий період завершується всебічний розвиток особистості та закріплюються певні особливості поведінки. Наявність таких рис, як

брехливість, агресивність, жорстокість, тривожність, егоїстичність, неврівноваженість, дратівливість, замкнутість, байдужість та емоційні зриви часто навколишні розцінюють як розлад поведінки.

Згідно з епідеміологічними даними, середній вік хворих на депресію спостерігається у віці 14 років, її поширеність у 15 - 20 років становить 8,0 - 20,0% і з віком схильність до депресивних розладів лише збільшується, що підтверджується суїцидальними спробами серед дівчат та юнаків віком 15 – 25 років.

Отже, рання діагностика розладів поведінки у дитячому та підлітковому віці, своєчасне використання методів психолого-педагогічної корекції допомагає позбавити підростаюче покоління від депресивних станів та покращити показники психічного та психологічного здоров'я.

2. Розкрито, що депресія - це афективний стан, який характеризується негативним емоційним тлом, змінами мотиваційної та когнітивної сферами, а також загальною пасивністю поведінки. Суб'єктивно людина відчуває болісні емоції й переживання. Відомо, що відсутність душевної рівноваги згодом може призвести до психічних захворювань, а іноді до інвалідності.

Існує дві основних її ознаки - це стійке почуття пригніченості й втрата сенсу життя. При депресії багато людей замикаються в собі й відгороджуються від інших, змінюється фізичний стан, думки спрямовані тільки на негативні сторони життя, періодично виникають думки про суїцид.

3. Встановлено, що серед провідних видів депресії виділяють психогенну, **ендогенну та соматогенну депресію**. Причинами її виникнення можуть стати: несприятлива спадковість; побічні дії ліків; особливості особистості; психічні травми; біологічні фактори (вплив гормонів у жінок, народження дитини, прийом гормональних контрацептивів, а також порушення функції щитовидної залози); психічні розлади, неврози, алкоголізм, наркоманія тощо.

4. Визначено, що нестабільність і незрілість психіки підлітка, відсутність або нерозвиненість адаптивних механізмів може привести до зосередженню на цій стадії й розвитку соціально-психологічної дезадаптації. Найчастіше тривале

перебування в стані емоційної напруги провокує виникнення депресії. Через особливості вікового етапу особливу складність викликає диференціація депресії від природного здорового плину розвитку особистості підлітка. Вона зв'язана зі схожістю проявів, як у поведінки, так і в загальному емоційному стані, тому депресивні стани у підлітковому віці часто не розпізнаються.

5. Депресивні симптоми у більшості випадків подібні із симптомами депресії дорослих. Однак у підлітків значно частіше вона є коморбідною до поведінкових і тривожно-фобічних психічних розладів. В якості коморбідних із депресивним епізодом розладів частіше спостерігають генералізований тривожний розлад, менш часто – панічний розлад, агорафобію та соціальну фобію.

6. Розкрито, що високий рівень депресії простежується у 32,0% респондентів загальної вибірки, а у 18,0% дівчат та юнаків вона знаходиться на низькому рівні. Дівчата більше схильні до депресивного стану (34,6% дівчат та 26,6% юнаків). Однак у максимальних значеннях вона визначена у дівчат у віці 15 – 16 років (38,4%) та у юнаків у віці 16 – 17 років (40,6%). Середній рівень депресії у старших підлітків не залежно від їх вікових та гендерних особливостей, залишається практично не зміним.

7. Показано, що дівчата у віці 15 – 17 років (середній та високий рівень депресії) характеризуються такими індивідуальними якостями, як: невротичність, емоційна нестабільність, товарицькість, чоловічий стиль поведінки, демонстративність, лабільність, відчуття самотності, ригідність, циклотимність, тривожність, а юнаки - прояв реактивної агресії, дратівливості, відкритості, спонтанної агресії, маскулінності, урівноваженості та жіночими рисами характеру.

8. Встановлено, що дівчата з середнім рівнем депресії відрізняються від дівчат з високим рівнем депресії наступними особистісними особливостями: спонтанна агресія, сором'язливість, лабільність, циклотимність, демонстративність, які виявлено у максимальних значеннях. Своєю чергою, дівчата з високим рівнем депресії більш схильні до: дратівливості, відкритості, гіпертимічності, неврівноваженості та тривожності. В той самий час для юнаків



з середнім рівнем депресії характерно: спонтанна агресія та демонстративність, а для юнаків з високим її рівнем - невротичність, дратівливість, реактивна агресія, сором'язливість, відкритість, емоційна нестабільність, гіпертимічність та схильність до суїциду.

9. Виявлено не значні різниці по діагностованим показникам між дівчатами та юнаками з середнім та високим рівнем депресії. У максимальних значеннях простежуються наступні показники: дратівливість, сором'язливість, схильність до суїциду (юнаки з високим рівнем депресії), неврівноваженість, високий рівень тривожності (дівчата з високим рівнем депресії), спонтанна агресія (юнаки з середнім рівнем депресії), циклотимність та демонстративність (дівчата з середнім рівнем депресії). Також можна говорити про те, що суїцидальному ризику більш схильні дівчата у віці 15 – 16 років та юнаки у віці 16 – 17 років.

10. Як засвідчує кореляційний аналіз, на рівнях ( $p < 0,01$ ) й ( $p < 0,05$ ) для дівчат та юнаків у віці 15 – 17 років з середнім та високим рівнем депресії характерні наступні прояви: невротичність, депресивність, ригідність, спонтанна агресія, урівноваженість, емоційна нестабільність. У той самий час для дівчат характерно: невротичність, емоційна нестабільність, депресивність, ригідність, циклотимність, неврівноваженість, а для юнаків – невротичність, спонтанна агресія, депресивність, товариськість та сором'язливість.

Після висновків потрібно написати перспективи подальшого вивчення поставленої проблеми.

*Наприклад:*

Виконане дослідження дозволило висунути ряд актуальних питань для подальшого вивчення поставленої проблеми. Наприклад, вивчити вплив розлучення батьків на виникнення депресії у дітей та підлітків; дослідити взаємозв'язок депресії та шкільної тривожності у молодших школярів; створити комплексну соціально-психологічну програму, орієнтовану на системне формування психічного та психологічного здоров'я дітей та підлітків.

## 5.7. Список використаних джерел

Список літератури здобувачі звикли складати *за алфавітом*. Тим часом у Державному стандарті України ДСТУ 3008:2015 (пункт 5.5.1) зазначається, що у переліку джерел бібліографічні описи *наводять у порядку згадування у тексті*. МОН також віддає перевагу списку використаних джерел, складеному в порядку їх згадування у тексті роботи. *Не слід включати* до переліку ті джерела, на які не було посилань у тексті роботи. Крім того, *не рекомендується* включати газети, науково-популярні книги. У реальній практиці цієї вимоги не завжди дотримуються. Відомості про джерела друкують з *абзацного відступу*. У списку використаних джерел після номера *ставлять крапку*.

Навчальні посібники та підручники рекомендовано використовувати видані під грифом Міністерства освіти та науки у їх найновішій редакції. Навчальні посібники та підручники є джерелом інформації, що організовує всю подальшу роботу над кваліфікаційною роботою.

Серед джерел інформації особливе місце належить науковим статтям, адже теоретичні статті, які містяться в журналах, більше, ніж інші джерела, насичені цікавим емпіричним фактажем, роздумами, порівняннями, словесними доведеннями. Правдивість їх змісту залежить від достовірності вихідної інформації, використаної авторами. Статистичні дані, наведені в статтях, можуть бути підставою для власної аналітичної роботи здобувача.

Монографія (наукове видання, що містить повне та всебічне дослідження якоїсь проблеми або теми), науковий збірник матеріалів авторитетної наукової конференції, науковий збірник дослідницьких матеріалів установ, навчальних закладів або наукових товариств із найважливіших наукових проблем – усі ці видання мають принципове наукове значення та практичну цінність.

Особливою формою практичної роботи з літературними джерелами є використання цитат. Органічно вплетені в текст роботи, вони становлять невід'ємну

частину дослідження. Цитати використовуються для того, щоб точно передати думку автора першоджерела, і слугують важливою опорою здобувача в процесі аналізу та синтезу. Відштовхуючись від змісту також можна створити систему переконливих доказів, потрібних для об'єктивної характеристики явища, яке вивчається. У всіх випадках кількість використаних цитат повинна бути оптимальною, тобто визначатися потребами розроблення теми роботи.

Зазначимо, що :

- у магістерській роботі на 50 – 60 джерел;
- використовуються джерела українських та іноземних фахівців;
- російських вчених (класиків) використовують лише монографії.
- джерела можна розміщувати як у порядку появи посилань у тексті, а також у алфавітному порядку.

#### *Зразок оформлення літератури*

*Один автор:*

1. Мюллер М. Якщо ви пережили психотравмуючу подію / пер. з англ. Д. Бусько. Львів : Свічадо, 2015. 120 с.

*Декілька авторів:*

1. Основи марикультури / Грициняк І. І. та ін. Київ : ДІА, 2013. 172 с.
2. Ожегов С.И., Шведова Н.Ю. Толковый словарь русского языка. Москва: А ТЕМП, 2006. 944 с.

*Підручники:*

1. Машбиць Ю.І., Смульсон М.Л., Комісарова О.Ю. та ін. Основи нових інформаційних технологій навчання. Київ : Лебідь, 1997. 264 с.
2. Крушельницька О.В., Мельничук Д.П. Управління персоналом: навч. посіб. Вид. 2-ге, переробл. і допов. Київ : Лебідь, 2005. 308 с.

*Автореферат, дисертація, монографія:*

1. Смульсон М.Л. Психологія розвитку інтелекту: монографія. Київ: Нора-Друк, 2003. 298 с.
2. Рекреаційна психологія дитинства: теорія і практика. кол. монографія. / за загал. ред. С. М. Симоненко. Київ : Центр учбової літератури, 2017. 356 с.
3. Грек О.М. Розвиток креативності школярів в умовах рекреації. Рекреаційна психологія дитинства: теорія і практика. кол. монографія. / за загальн. ред.С.М. Симоненко. Київ : Центр учбової літератури, 2017. С. 84–116.

*Багатотомник:*

1. Генетика і селекція в Україні на межі тисячоліть. /гол. ред. В.В. Моргун. Київ: Логос, 2001. Т. 2. 636 с.
2. Енциклопедія Сучасної України / редкол.: І. М. Дзюба та ін. Київ : САМ, 2016. Т. 17. 712 с.
3. Лодий П. Д. Сочинения. / ред. изд.: Н. Г. Мозговая, А. Г. Волков ; авт. вступ. ст. А. В. Сеницына. Киев ; Мелитополь : НПУ им. М. Драгоманова ; МГПУ им. Б. Хмельницкого, 2015. Т. 1. 306 с.

*Без автора:*

1. Антологія української літературно-критичної думки першої половини ХХ століття / упоряд. В. Агеєва. Київ : Смолоскип, 2016. 904 с.

*Розділ кники:*

1. Саблук П.Т. Напрямки розвитку економіки в аграрній сфері виробництва. Основи аграрного підприємництва / за ред. М.Й. Маліка. Київ, 2000. С. 5–15.
2. Гетьман А. П. Екологічна політика держави: конституційно-правовий аспект. *Тридцять лет с экологическим правом* : избранные труды. Харьков, 2013. С. 205–212.

3. Коломоєць Т. О. Адміністративна деліктологія та адміністративна деліктність. *Адміністративне право України* : підручник / за заг. ред. Т. О. Коломоєць. Київ, 2009. С. 195–197.

***Законодавчі та нормативні документи:***

1. Конституція України : офіц. текст. Київ : КМ, 2013. 96 с.
2. Про освіту : Закон України від 05.09.2017 р. № 2145-VIII. *Голос України*. 2017. 27 верес. (№ 178–179). С. 10–22.
3. Повітряний кодекс України : Закон України від 19.05.2011 р. № 3393-VI. *Відомості Верховної Ради України*. 2011. № 48–49. Ст. 536.

***Архівні документи:***

1. Лист Голови Спілки «Чорнобиль» Г. Ф. Лепіна на ім'я Голови Ради Міністрів УРСР В. А. Масола щодо реєстрації Статуту Спілки та сторінки Статуту. 14 грудня 1989 р. *ЦДАГО України* (Центр. держ. архів громад. об'єднань України). Ф. 1. Оп. 32. Спр. 2612. Арк. 63, 64 зв., 71.
2. Матеріали Ради Народних комісарів Української Народної Республіки. *ЦДАВО України* (Центр. держ. архів вищ. органів влади та упр. України). Ф. 1061. Оп. 1. Спр. 8–12. Копія; Ф. 1063. Оп. 3. Спр. 1–3.

***Стаття в журналі:***

1. Денисенко А.О., Гугніна О.В. Дослідження рольової поведінки молодого подружжя в залежності від гендерних особливостей. *Науковий журнал з соціології та психології «Габітус»*, 2021. Випуск 30. С.
2. Diener E. Subjective well-being. *Psychological Bulletin*, 1984. № 95. P. 542–575.
3. Copestake J. Wellbeing in international development: What's new? *Journal of International Development: The Journal of the Development Studies Association*, 2008. Т. 20. №. 5. С. 577–597.

4. Quinton T.S., Brunton J.A. Implicit Processes, Self-Regulation, and Interventions for Behavior Change. *Front Psychol.* 2017. Vol. 8. P. 346.

5. Symonenko, S. Psychological Condition for Corrections and Optimization of Personal Development of Adolescents with Depressive Disorders. *BRAIN. Broad Research in Artificial Intelligence and Neuroscience*, 2021. Vol. 12 (3). P. 25–43.

6. Hrek O. Study of vitality as a resource for providing students' psychological safety. *European Humanities Studies: State and Society*. Issue 3(II), 2020. P. 4–19.

*Матеріали конференції:*

1. Массанов А.В. Вплив індивідуально-особистісних чинників на процес подолання психологічних бар'єрів професійного самовизначення особистості. *Актуальні проблеми сучасної психології* : зб. матер. II всеукр. наукової інтернет-конф., Одеса, 25 жовтня 2021 р. Одеса, 2021. С. 3–8.

2. Плохих В.В. Особливості впливу COVID-карантинних обмежень на психологічні захисти здобувачів. *Соціокультурні та психологічні виміри становлення особистості* : матер. III міжнар. наук.-практ. конф., м. Херсон, 30 вересня – 01 жовтня 2021 р. Херсон : ФОП Вишемирський В.С., 2021. С. 282–286.

3. Плохих В.В. Рушійні сили самовдосконалення особистості в інформаційному суспільстві. *Ідеї академіка В. І. Вернадського та проблеми сталого розвитку освіти і науки*: матер. XIX міжнар. наук.-практ. конф. Кременчук: Кременчуцький національний університет імені Михайла Остроградського, 2021. С. 38.

4. Грек О. М., Сембрак А. А. До проблеми дослідження психологічної безпеки в підлітковому віці. *Актуальні проблеми практичної психології* : збірн. наук. праць Всеукр. наук.-практич. інтернет конф. (9 квітня 2021 року, м. Одеса). Одеса, 2021. С. 158–162.

**Патенти:**

1. Люмінісцентний матеріал: пат. 25742 Україна: МПК6 C09K11/00, G01T1/28, G21H3/00. № 200701472; заявл. 12.02.07; опубл. 27.08.07, Бюл. № 13. 4 с.
2. Спосіб лікування синдрому дефіциту уваги та гіперактивності у дітей: пат. 76509 Україна. № 2004042416; заявл. 01.04.2004; опубл. 01.08.2006, Бюл. № 8 (кн. 1). 120 с.

**Стандарти:**

1. ДСТУ 7152:2010. Видання. Оформлення публікацій у журналах і збірниках. [Чинний від 2010-02-18]. Вид. офіц. Київ, 2010. 16 с. (Інформація та документація).
2. ДСТУ ISO 6107-1:2004. Якість води. Словник термінів. Частина 1 (ISO 6107-1:1996, IDT). [Чинний від 2005-04-01]. Вид. офіц. Київ: Держспоживстандарт України, 2006. 181 с.
3. ДСТУ 3582:2013. Бібліографічний опис. Скорочення слів і словосполучень українською мовою. Загальні вимоги та правила (ISO 4:1984, NEQ; ISO 832:1994, NEQ). [На заміну ДСТУ3582-97; чинний від 2013-08-22]. Вид. офіц. Київ: Мінекономрозвитку України, 2014. 15 с. (Інформація та документація).

**Електронні ресурси:**

6. Кратохвил С. Психотерапия семейно-сексуальных дисгармоний /ред. Г.С. Васильченко. Москва: Медицина, 1991. 336 с. <http://www.twirpx.com/file/95628/pdf> (дата обращения 25.02.2021).

*В списку використаної літератури можна вказувати навіть ті джерела, які використовувалися під час підготовки роботи і вивчення теми, навіть якщо прямих посилань чи цитувань цих джерел в роботі нема.*

## 5.8. Додатки

Додатки не є обов'язковим елементом роботи, але зазвичай в них містять наступний матеріал:

- зразки анкет, опитувальних листів, тестів;
- громіздкі таблиці та рисунки;
- матеріал, що має непряме відношення до теми дослідження;
- протоколи та акти дослідження;
- розрахунок та підтвердження економічного ефекту;
- інструкції та маловідомі методики;
- опис алгоритмів та психокорекційних програм.

Додатки оформляють як продовження роботи, розміщуючи матеріал у порядку згадки у тексті. Всі додатки слід починати з нової сторінки із зазначенням по центру слова «ДОДАТКИ», надрукованого великими літерами. Якщо в роботі більше одного додатка, їх позначають великими літерами алфавіту, починаючи з А (*крім букв З, Й, О, Ч, Ї*).

*Наприклад:*

Додаток А.....

Додаток Б..... тощо.

Текст кожного додатка може бути розділений на розділи та підрозділи, що нумеруються в межах кожного додатка, перед ними без крапки ставиться буква, що відповідає позначенню додатка з точкою, *наприклад:* А 2.3 (третій підрозділ другого розділу додатка А). Ілюстрації, таблиці, формули нумерують відповідно до назви розділу, *наприклад:* Рис. А.3.

## 6. ПОДАННЯ РОБОТИ НА ПЛАГІАТ

Юридичне визначення цього терміна вперше з'явилося в українських нормативних документах лише в липні 2001 року в новій редакції Закону України «Про авторське право і суміжні права». Водночас власне явище плагіату



має багатовікову історію. Засуджували літературні крадіжки ще відомі поети та мислителі античності — Ювенал, Горацій, Вергілій і Марціал. Останній уперше застосував слово «плагіатор», що латиною означало «викрадач чужих рабів», до літературних грабіжників. У XVII столітті у Франції з'явилися навіть теоретики плагіату. Зокрема, Франсуа Ла Мот ле Вайє у своїй роботі *«Академія ораторів»* відкрито радив маскувати власну нездатність до творчості плагіатом і навіть давав рекомендації, як, непомітно замінюючи всі вислови вкраденої фрази їхніми синонімами, приховати крадіжку.

Нині єдиного, вичерпного та загальноприйнятого визначення плагіату не існує. Приміром, автори одного з найбільших англomовних ресурсів для виявлення плагіату *«Turnitin»* дають такі визначення цього поняття:

- вкрасти ідею або слова іншої людини і видати їх за власні;
- використати результати роботи іншої людини без вказання джерела, звідки вони були взяті;
- повністю або частково вкрасти мистецький, науковий або інший твір чи роботу та видати їх за свою;
- представити вже існуючу ідею або продукт як новий та оригінальний.

Закон України «Про освіту» (п. 4, статті 42) дає визначення «академічного плагіату - оприлюднення (частково або повністю) наукових (творчих) результатів, отриманих іншими особами, як результатів власного дослідження (творчості) та/або відтворення опублікованих текстів (оприлюднених творів мистецтва) інших авторів без зазначення авторства»

Таким чином, плагіат в будь-якому разі розглядається як шахрайство, суть якого - у крадіжці чужої роботи або її частини і представленні її як власної.

*Видами плагіату є:*

- видання виконаної іншим автором роботи за свою без внесення в неї змістовних змін, а також навмисні текстові спотворення;
- заміна символів в тексті (кириличні символи на латинські і навпаки тощо) з метою укриття запозичення;

- дослівне копіювання фрагментів тексту (від фрази до набору речень) без належного оформлення цитування;

- внесення незначних правок у скопійований матеріал (перефразування речень, зміна порядку слів у них тощо) та без належного оформлення цитування;

- компіляція – створення значного масиву тексту без поглибленого вивчення проблеми шляхом копіювання тексту із низки джерел без внесення в нього правок, з посиланням на авторів та «маскуванням» шляхом написання перехідних речень між скопійованими частинами тексту;

- представлення скомпонованих власних і запозичених аргументів без належного цитування;

- парафраза – переказ своїми словами чужих думок, ідей або тексту, тобто заміна слів (знаків), фразеологічних зворотів або пропозицій при використанні будь-якої авторської наукової праці (збереженої на електронних або паперових носіях, у тому числі розміщеної в мережі Інтернет);

- фальсифікація (вигадування тих чи інших статистичних показників з подальшим вказуванням їх у якості власної роботи);

- реплікація – своєрідне «тиражування» інформації без дозволу автора;

- рерайт – додавання до чужого матеріалу (без дозволу автора) додаткової інформацію, з переробкою раніше обнародованого матеріалу і заміною слів та виразів;

- самоплагіат – оприлюднення (частково або повністю) власних раніше опублікованих результатів як нових наукових результатів.

Виявлені у тексті твору запозичення являються *правомірними*, якщо вони є:

- власними назвами (індивідуальними найменуваннями окремих об'єктів, найменуваннями установ, бібліографічними посиланнями на джерела та ін.);

- усталеними словосполученнями, що характерні для певної сфери знань;

- цитування, оформлені належним чином;

- відображення змісту господарських операцій через кореспонденцію рахунків, терміни та їх визначення згідно з нормативно-правовими актами, зміст таблиць фінансового аналізу діяльності підприємств, установ і організацій;

- сталими методиками розрахунку та опису, що характерні для певної сфери знань.

Цитування має використовуватися в усіх випадках, коли в роботі використовуються дані, взяті зі сторонніх джерел, а не отримані або створені безпосередньо автором:

- якщо думка автора наводиться дослівно, то її слід взяти в лапки;

- якщо цитується великий уривок тексту, то він може не братися в лапки, а виділяється або відбивається від решти тексту певним способом (набирається іншим кеглем, шрифтом, накресленням, відбивається від основного тексту більшими абзацними відступами тощо);

- допускається скорочення цитати, яке не веде до викривлення думки автора (воно має бути відзначене в цитаті квадратними дужками з трикрапкою всередині);

- допускається перефразування цитати, зміна словоформ чи відмінків певних слів. В такому разі, цитата в лапки не береться, але в квадратних дужках обов'язково ставиться посилання на джерело (його порядковий номер зі списку використаної літератури, який додається до роботи).

*Відповідальність за плагіат.* Існуючий на сьогодні в Україні правовий механізм притягнення до відповідальності за плагіат є досить неоднозначним. Справа в тому, що з точки зору законодавства прописано достатньо відповідних норм, які дають визначення поняття плагіату гарантують захист прав авторів, а також встановлюють перелік правопорушень з використанням плагіату та заходи відповідальності за них.

Так, у статті 41 Конституції України, кожен має право володіти, користуватися і розпоряджатися результатами своєї інтелектуальної, творчої діяльності. Стаття 54 Основного Закону встановлює заборону використовувати

або поширювати об'єкти інтелектуальної власності без згоди їх автора, за винятками, встановленими законом.

У Цивільному Кодексі України захисту прав автора від плагіату приділено статті 433-456.

В цивільному процесі у випадку доведення факту використання плагіату суд може винести рішення про притягнення винної особи до таких заходів відповідальності, як:

- відшкодування збитків та моральної шкоди, завданих порушенням авторського права;
- стягнення доходу, отриманого в результаті відповідного порушення;
- виплату компенсації, що визначається судом у розмірі від 10 до 50000 мінімальних заробітних плат замість відшкодування збитків та стягнення доходу;
- конфіскацію примірників творів, виданих з порушенням авторського права.

Відповідні повноваження суду прописані у ст. 52 Закону «Про авторське право та суміжні права».

Також згідно ст. 432 ЦКУ, суд може винести рішення про:

- застосування негайних заходів щодо запобігання порушенню права інтелектуальної власності та збереження відповідних доказів;
- зупинення пропуску через митний кордон України товарів, імпорту чи експорту яких здійснюється з порушенням права інтелектуальної власності;
- вилучення з цивільного обороту товарів, виготовлених або введених у цивільний оборот з порушенням права інтелектуальної власності;
- вилучення з цивільного обороту матеріалів та знарядь, які використовувалися переважно для виготовлення товарів з порушенням права інтелектуальної власності;
- застосування разового грошового стягнення замість відшкодування збитків за неправомірне використання об'єкта права інтелектуальної власності.

Розмір стягнення визначається відповідно до закону з урахуванням вини особи та інших обставин, що мають істотне значення;

- опублікування в засобах масової інформації відомостей про порушення права інтелектуальної власності та зміст судового рішення щодо такого порушення.

Загалом за використання плагіату передбачено (залежно від кожного конкретного правопорушення) цивільну, адміністративну та кримінальну відповідальність.

Адміністративна відповідальність у вигляді штрафу від десяти до двохсот неоподаткованих мінімумів доходів громадян (тобто від 170 до 2400 грн.) передбачена статтею 51-2 кодексу України про адміністративні правопорушення за незаконне використання об'єкта права інтелектуальної власності (літературного чи художнього твору, їх виконання, фонограми, передачі організації мовлення, комп'ютерної програми, бази даних, наукового відкриття, винаходу, корисної моделі, промислового зразка, знака для товарів і послуг, топографії інтегральної мікросхеми, раціоналізаторської пропозиції, сорту рослин тощо), привласнення авторства на такий об'єкт або інше умисне порушення прав на об'єкт права інтелектуальної власності, що охороняється законом.

Кримінальну відповідальність за подібного роду дії передбачено статтею 176 Кримінального кодексу України, а саме, штраф від двохсот до тисячі неоподаткованих мінімумів доходів громадян (від 2400 до 17000 грн.) або виправними роботами на строк до двох років, з конфіскацією всіх примірників творів, матеріальних носіїв комп'ютерних програм, баз даних, виконань, фонограм, програм мовлення та обладнання і матеріалів, призначених для їх виготовлення і відтворення. Такі заходи впливу застосовуються до особи, винної у незаконному відтворенні, розповсюдженні творів науки, літератури, мистецтва, комп'ютерних програм і баз даних, а так само незаконному відтворенні, розповсюдженні виконань, фонограм і програм мовлення, їх незаконному тиражуванні та розповсюдженні на аудіо- та відеокасетах,

дискетах, інших носіях інформації, а також інше використання чужих творів, комп'ютерних програм і баз даних, об'єктів суміжних прав без дозволу осіб, які мають авторське право або суміжні права, якщо ці дії завдали матеріальної шкоди у великому розмірі.

### 6.1. Звіт запозичень

*Робота на плагіат подається у трьох файлах:*

1. Прізвище Zayava рік (див. додаток)
2. Прізвище fSG рік (повна робота)
3. Прізвище Fsg рік check (робота від вступу до висновків)

*Коефіцієнт Подібності 1* – це значення (у відсотках) визначає рівень запозичень, знайдених у певних джерелах (базах даних та Інтернеті), які складаються з фрагментів тексту, що містять що найменше п'ять слів. Він не є ознакою наявності неправомірних запозичень, але вказує на необхідність додаткової перевірки тексту кваліфікаційної роботи.

*Коефіцієнт Подібності 2* – це значення (у відсотках) визначає рівень запозичень, знайдених у певних джерелах (базах даних та Інтернеті), які складаються з фрагментів тексту, що містять що найменше 25 слів. Інша довжина фрагменту, відмінна від 25 слів, може індивідуально визначатися Вченою радою факультету та рекомендацій, представників компанії StrikePlagiarism.com. Не є ознакою наявності неправомірних запозичень, але вказує на необхідність додаткової перевірки тексту кваліфікаційної роботи.

*Сигнал «Тривога!»* з'являється, якщо є вірогідність прихованого запозичення (повідомлення, що вказує на наявність у тексті знаків одного алфавіту, заміненіх схожими знаками іншого алфавіту та привертає увагу Системного Оператора до можливої необґрунтованості використання зазначених

символів, тобто на можливу спробу фальсифікувати результат перевірки з метою збільшення показників оригінальності роботи).

Результатом перевірки є *висновок з наведеним відсотком* (по сукупності Коефіцієнтів Подібності 1 та 2 запозичень), який слід розуміти наступним чином:

- висока оригінальність – робота допускається до захисту 86 - 100% авторського тексту та 0 - 14% відсоток запозичень;

- достатня оригінальність – робота допускається до захисту 66 - 85% авторського тексту та 15 - 34% відсоток запозичень;

- задовільна оригінальність – робота потребує уваги з боку наукового керівника 51 - 65% авторського тексту та 35–49% відсоток запозичень;

- низька оригінальність 50% і нижче – *робота повинна бути відхилена*.

Якщо робота визнана *низько оригінальною*, то члени кафедри, за якою закріплений здобувач вищої освіти, разом із науковим керівником роботи мають проаналізувати:

- наявність у кваліфікаційній роботі великих фрагментів тексту, що ідентифіковані системою як подібні;

- наявність детальної подібності кваліфікаційної роботи (проекту) та джерела (джерел), розташованого в мережі Інтернет та/або базах даних;

- можливість кваліфікувати особливості викладу тексту роботи як механічне переписування вже існуючого документа.

Результати засідання кафедри оформляються протоколом контролю оригінальності кваліфікаційної роботи (вказуються надані рекомендації про допуск до захисту чи не допуск) і передаються Голові комісії з питань етики та академічної доброчесності та на кафедру для прийняття остаточного рішення.

Висновок щодо можливості захисту *задовільно оригінальної роботи* приймає завідувач кафедри, за якою закріплений здобувач разом із науковим керівником роботи протягом трьох робочих днів із моменту отримання Звітів. Висновок оформлюється у трьох екземплярах (див. додаток). Один екземпляр Висновку видається здобувачу вищої освіти, другий залишається в документах

кафедри, за якою закріплений здобувач вищої освіти, третій направляється Голові комісії з академічної доброчесності.

Якщо прийнято рішення *про неможливість* допустити низько оригінальну кваліфікаційну роботу до попереднього захисту, здобувачу вищої освіти дається *п'ять робочих днів* на корегування тексту роботи. Після отримання Системним Оператором оновленого варіанту роботи проводиться *повторна перевірка* роботи на плагіат відповідно до цього Положення.

Якщо за результатами *повторної перевірки* робота оцінюється як низько оригінальна, то ця робота *не допускається до захисту* в Екзаменаційній комісії.

*Несамостійно виконані роботи здобувачів освіти не можуть бути позитивно оцінені або взагалі не допускаються до захисту.*

Відповідальна від кафедри особа зберігає в електронному вигляді висновки перевірки випускної кваліфікаційної роботи в повному обсязі. Термін зберігання - *один рік після випуску здобувача.*

Передача до репозитарію eаDNURT (що супроводжується Бібліотекою) цифрових копій захищених магістерських робіт відбувається відповідальною від кафедри особою протягом *5 робочих днів* після захисту.

## ЛІТЕРАТУРА

1. ДСТУ 3008-95. Документація. Звіти у сфері науки і техніки. Структура і правила оформлення. Київ: Держстандарт України, 1995. 38 с.
2. ДСТУ 8302:2015 «Інформація та документація. Бібліографічне посилання. Загальні положення та правила складання» з урахуванням правок



(код УКУД 01.140.40)

3. Про внесення змін до наказу Міністерства освіти і науки України 31.05.2019 № 759 <https://zakon.rada.gov.ua/laws/show/z0640-19#n2>

4. Положення про кваліфікаційні (бакалаврські/магістерські) роботи на здобуття першого (бакалаврського) та другого (магістерського) рівнів вищої освіти (нова редакція). Схвалено рішенням ученої ради Університету Ушинського (протокол від «28» квітня 2022 року № 9)

5. Бюлетень ВАК України, 2019. № 2. 48 с.

6. Аспірант <http://aspirant.com.ua/index.htm>

7. Грисенко Н.В., Байєр О.О., Носенко Е.Л., Волков Д.С., Аршава І.Ф., Батраченко І.Г., Коробов Є.Т. Методичні рекомендації до написання та оформлення дипломних робіт за спеціальністю «психологія». Днепропетровськ: ДНУ, 2012.

8. Мартиненко С.М., Шумигора Л.І., Данченко Т.В. (ред.). Методичні рекомендації щодо виконання й захисту магістерських дисертацій. Київ: КиМУ, 2019.

9. Методичні вказівки до написання та оформлення курсових проєктів за спеціальністю 053 Психологія / Укл. І. М. Пивоварчик, Л. М. Цибух, Г. О. Кондрицька, В. В. Візнюк. Одеса. Університет Ушинського. 2020. 41 с.

10. ОПП «Практична психологія. Екстремальна та кризова психологія». Другий рівень вищої освіти. Затверджено вченою радою Університету Ушинського 25.05.2023, протокол № 12.

11. Музика О. Л. Курсові роботи з психології: Навч. посіб. для здобувачів вищих навч. закладів. 3-є вид. перероб. і доп. Київ: Освіта України, 2009. 104 с.

12. Про організаційні аспекти перевірки магістерських дисертацій на плагіат <https://library.diit.edu.ua/storage/app/media/document>

13. Порядок про перевірку текстових документів (наукових, навчально-методичних, дисертаційних, магістерських, бакалаврських та інших робіт) на

наявність запозичень з інших документів. Полтавський державний гуманітарний університет. Полтава, 2021. 16 с.

14. [https://kneu.edu.ua/userfiles/Credit\\_Economics\\_Department/afedra+bankspravi/vimogi\\_do\\_mag\\_rob.pdf](https://kneu.edu.ua/userfiles/Credit_Economics_Department/afedra+bankspravi/vimogi_do_mag_rob.pdf)
15. <http://ivk.knute.edu.ua/docum/prav01.pdf>
16. <https://studfile.net/preview/9884263/page:2>
17. <https://infopedia.su/30x1531.html>
18. <http://ptcsi.chnu.edu.ua/wp-content/uploads/2021>

## ДОДАТКИ

### Додаток А. Завдання до магістерської роботи

Форма № Н-9.01

Державний заклад «Південноукраїнський національний педагогічний університет імені К. Д. Ушинського»

Соціально – гуманітарний факультет  
 Кафедра теорії та методики практичної психології  
 Спеціальність 053 «Психологія»

**ЗАТВЕРДЖУЮ**  
 Завідувач кафедри

\_\_\_\_\_ 2023 року  
 “ \_\_\_\_ ” \_\_\_\_\_

**ЗАВДАННЯ**  
**НА МАГІСТЕРСЬКУ РОБОТУ ЗДОБУВАЧЕВІ**

Прізвище магістра.

1. Тема роботи: \_\_\_\_\_

керівник роботи Прізвище затверджені наказом вищого навчального закладу від  
 “ \_\_\_\_ ” \_\_\_\_\_ 20 \_\_\_\_ року № \_\_\_\_

2. Строк подання здобувачем проекту  
 (роботи) \_\_\_\_\_

3. Вихідні дані до роботи. *Мета дослідження* - проаналізувати доступну наукову літературу щодо проблеми дослідження та визначити прояв депресії у старших підлітків в залежності від їх індивідуальних особливостей. *Об'єкт дослідження* - психічне здоров'я підлітків. *Предмет дослідження* – особливості прояву депресії у старшому підлітковому віці.

4. Зміст розрахунково-пояснювальної записки (перелік питань, які потрібно розробити) Обґрунтування актуальності проблеми, мети та завдань дослідження; зазначення методів та джерел дослідження; визначення теоретичних засад дослідження (провідних категорій, понять, розвитку явища, яке визначається, вивчення історії питання, документів, нормативних актів, інших джерел інформації); проведення дослідження.

5. Перелік графічного матеріалу (з точним зазначенням обов'язкових креслень)  
таблиці, рисунки

---

6. Консультанти розділів проекту (роботи)

Розділ	Прізвище, ініціали та посада консультанта	Підпис, дата	
		завдання видав	завдання прийняв
1			
2			
3			

7. Дата видачі завдання \_\_\_\_\_

### *КАЛЕНДАРНИЙ ПЛАН*

№ з/п	Назва етапів магістерської дисертації	Строк виконання етапів роботи	Примітка
1.	Обґрунтування теми дослідження (визначення актуальності проблеми, мети, завдань дослідження, предмету, об'єкту, гіпотези тощо).		
2.	З'ясування стану проблеми в науковій літературі. Складання бібліографії.		
3.	Складання розгорнутого плану роботи.		
4.	Написання теоретичного розділу роботи.		
5.	Розробка програми емпіричного дослідження, обґрунтування вибору методів, методик, вибірки, статистичних методів обробки даних. Вільне володіння обраними методиками.		

6	Написання методичного розділу роботи		
7	Проведення процедури емпіричного дослідження.		
8	Первинне опрацювання результатів, математико-статистична обробка даних.		
9	Оформлення результатів емпіричної частини роботи, їх аналіз та інтерпретація.		
10	Розробка психокорекційної програми		
11	Написання статті/тез		
12	Оформлення тексту магістерської роботи, узагальнення результатів, написання висновків, оформлення літературних джерел та додатків.		
13	Оформлення тексту магістерської роботи, узагальнення результатів, написання висновків, оформлення літературних джерел та додатків.		
14	Попередній захист роботи		
15	Подання роботи на кафедру		
16	Захист магістерської роботи	За планом	

Магістрантка \_\_\_\_\_ *Прізвище*

Керівник роботи \_\_\_\_\_ *Прізвище*

### Додаток А.1. Зовнішня рецензія

#### РЕЦЕНЗІЯ

на кваліфікаційну (магістерську) роботу

здобувача другого рівня вищої освіти

соціально-гуманітарного факультету

ДЗ «Південноукраїнський національний педагогічний

**університет імені К. Д. Ушинського»**

**Євтушек В.В. на тему «Особливості прояву депресії у старшому підлітковому віці»**

Відомо, що депресія є поширеним психічним захворюванням, до нього схильні люди різного віку, включаючи дітей та підлітків. Дане захворювання часто призводить до зневіри, втрати інтересу до всього навколишнього, і, як наслідок, може спровокувати суїцидальну спробу.

Депресія є одним з найпоширеніших афективних розладів. Довгі роки дитячі психіатри відкидали ідею виникнення депресії у дитячому віці. Вважалося, що симптоми депресії є нормальними та тимчасовими проявами, властивими певним стадіям дитячого розвитку. Однак депресія для дітей є такою ж проблемою, як і для дорослих. Відомо, що знижений розлад настрою в дитячому віці часто зустрічається, але не завжди розпізнається важкий розлад, поширеність якого постійно збільшується.

У вступі обґрунтовується актуальність проблеми дослідження, коректно формулюються предмет, мета, завдання, методи дослідження, а також представлена наукова новизна й практична значущість роботи.

У першому розділі представлено аналіз теоретико-методологічної літератури, щодо визначення понять «депресія», «депресивний стан», провідних форми депресії та психологічних чинників її виникнення у підлітковому віці.

У другому розділі обґрунтовано вибір методик, описано основні етапи дослідження, проведено аналіз та інтерпретація отриманих даних, а також застосовано комплекс сучасних методів математичної статистики. Для дослідження особистісних особливостей старших підлітків, автором було використано п'ять методик: методика FPI, запропонована Й. Фаренбергом, Х. Заргом, Р. Гампелом; методика «Акцентуації характеру», запропонована К. Леонгардом і адаптована Г. Шмишеком; методика «Діагностика рівня суб'єктивного відчуття самотності», запропонована Д. Раселом, М. Фергюсоном; методика «Діагностика суїцидальної поведінки»,

запропонована Б. Любан-Плоццем; методика «Оцінка самоконтролю у спілкуванні», запропонована М. Снайдером.

Виходячи з мети дослідження, була сформована вибірка 60 старших підлітків віком 15–17 років. В результаті дослідження показано, що у 32,0% респондентів депресія визначена на високому рівні. Також виявлено, що найчіткіше вона простежується у дівчат віком 15–16 років та у юнаків віком 16–17 років. Її виникнення тісно пов'язане з такими індивідуальними особливостями, як: емоційна лабільність, демонстративність, екзальтованість (у дівчат), дратівливість, реактивна агресивність, відкритість та схильність до суїцидальної поведінки (у юнаків).

Всі результати дослідження оформлені в вигляді таблиць та рисунків. Для обробки отриманих даних в ході емпіричного дослідження були використані такі методи математичної статистики, як кореляційний аналіз (Pearson).

*Загальний висновок рецензента.* Оформлення магістерської дисертації відповідає встановленим університетом вимогам. В роботі проведено критичний аналіз сучасних досліджень, публікацій та підходів (76 джерел). Позитивною рисою роботи є повнота представленості результатів дослідження та їх оформлення у вигляді таблиць та рисунків. Автором розкрито, що при депресивних станах у підлітків страждають практично всі сфери особистості, зокрема, емоційна, інтелектуальна, мотиваційна та вольова, це проявляється як суб'єктивно (у скаргах), так і об'єктивно (у змінах поведінки). Стійке зниження настрою впливає на втрату інтересу до всього, що раніше подобалося та приносило задоволення.

Тему магістерської роботи розкрито повністю, завдання дослідження вирішено, мета досягнута. Рецензована робота пройшла перевірку на плагіат, в результаті якої встановлено, що виявлені у магістерській дисертації запозичення є сумлінними та не мають ознак плагіату, тому робота визнається самостійною і допускається до захисту.

Робота Євтушек В.В. повністю відповідає вимогам о положенні Вищої школи щодо магістерських робіт та заслуговує позитивну оцінку.

Рецензент:

**Додаток А.2. Подання**

**Державний заклад «Південноукраїнський національний педагогічний  
університет імені К.Д. Ушинського»**

**ПОДАННЯ**

**ГОЛОВІ ДЕРЖАВНОЇ ЕКЗАМЕНАЦІЙНОЇ КОМІСІЇ ЩОДО ЗАХИСТУ  
МАГІСТЕРСЬКОЇ РОБОТИ**

Направляється магістрантка *Євтушек В.В.* до захисту магістерської роботи за напрямом підготовки – магістр, спеціальністю - 053 «Психологія»



на тему: *Особливості прояву депресії у старшому підлітковому віці*

Магістерська робота і рецензія додаються.

Декан факультету, завідувач відділення \_\_\_\_\_

*Євтушек В.В.* за період навчання на факультеті з 2020 року до 2021 року повністю виконала навчальний план за напрямом підготовки, спеціальністю з таким розподілом оцінок за:

національною шкалою: відмінно \_\_\_\_%, добре \_\_\_\_%, задовільно \_\_\_\_%;

шкалою ECTS: A \_\_\_\_%; B \_\_\_\_%; C \_\_\_\_%; D \_\_\_\_%; E \_\_\_\_%.

Секретар факультету (відділення) \_\_\_\_\_

### **Висновок керівника магістерської роботи**

Магістрантка провела узагальнення значної кількості наукової літератури з вивчаємої проблеми. Проявила добрі науково – організаторські здібності при організації емпіричного дослідження. Оволоділа досить складними психологічними методами, що використовувала у своєму дослідження. Кваліфіковано узагальнила отримані результати, що дозволили вивчити механізми виникнення депресії у старших підлітків. В цілому здобувачка підготувала самостійно роботу, що є завершеним дослідженням і відповідає вимогам о положенні Вищої школи щодо магістерських дисертацій і заслуговує позитивну оцінку.

Керівник роботи \_\_\_\_\_ Денисенко А.О.

“ \_\_\_\_\_ ” \_\_\_\_\_ 2021 року

### **Висновок кафедри про магістерську роботу**

Магістерська робота розглянута. Магістрантка *Євтушек В.В.* допускається до захисту даної роботи в Державній екзаменаційній комісії.

Завідувач кафедри \_\_\_\_\_

(підпис)

“ \_\_\_\_\_ ” \_\_\_\_\_ 2021 року

*Примітка:* У відгуку керівник роботи повинен схарактеризувати діяльність випускника під час виконання кваліфікаційної (магістерської) роботи. У разі надання негативного відгуку на кваліфікаційну (магістерську) роботу науковим керівником, такий відгук повинен бути розгорнутим і містити: обґрунтування актуальності теми, логічності і структури викладення матеріалу, якості огляду і аналізу літератури, коректності посилань на наведені в тексті цитати інших авторів, коректності й обґрунтованості вибору методів дослідження, якості емпіричного матеріалу, коректності формулювання власних висновків, відповідності висновків меті та завданням роботи, якості оформлення роботи, апробацію результатів дослідження.

### Додаток А.3. Анотація

#### АНОТАЦІЯ

**Власова С. Б. Професійна діяльність жінок як фактор ризику сімейного благополуччя. – Рукопис.**

Масштабні зміни в сучасному світі призводять до зламу стереотипів і трансформації в різних сферах життя нашого суспільства, що сприяє появі серйозних проблем в шлюбно-сімейних відносинах. Багато сучасних дівчат і молодих жінок мають спотворені уявлення про сімейні цінності, у зв'язку з нав'язуванням їм образу «вільної жінки», яка повинна жити для себе і займатися професійною кар'єрою. Дійсно, багато хто з них вважають за краще займатися

професійною діяльністю, щоб жити в повному матеріальному достатку, а створення повноцінної сім'ї відкладається на більш пізній період, оскільки впевнені, що сім'я та успішність у професійній діяльності несумісні. Навіть у багатьох жінок, які перебували у шлюбі, інтереси не обмежуються турботами про родинне вогнище, де вони з повною віддачею повинні виконувати роль люблячої дружини, турботливої матері та доброї господині, а більше орієнтовані на соціальну активність у виробничій сфері, в якій можна отримати матеріальну винагороду за свої зусилля.

У роботі висвітлено сучасні підходи до розуміння сутності поняття «благополуччя», специфіку його вивчення у різних наукових напрямках. На основі теоретичного аналізу систематизовано його типи та визначено детермінанти ефективного його здійснення. Розкрито, що сімейне благополуччя характеризує задоволення основних потреб і взаємодію кожного члена сім'ї, які забезпечують її стабільність і адаптивність до постійно змінюваних умов. Сімейне благополуччя залежить від багатьох чинників і один з основних це професійна зайнятість жінки. У зв'язку з цим часто в сім'ї зароджуються почуття неприязні та ворожості, що призводить членів сім'ї до сімейних конфліктів, відповідно, відчуженості та роз'єднаності.

Виходячи з актуальності проблеми, ми поставили перед собою **мету** – проаналізувати доступну наукову літературу з проблеми дослідження та вивчити характер взаємозв'язку професійної діяльності жінки та сімейного благополуччя.

Для рішення поставлених завдань застосований комплексний підхід, що складається з об'єднання теоретичного аналізу наукових джерел і емпіричного дослідження. Використовувалися наступні методи: спостереження, анкетування, стандартизовані питальники, бесіди, експертні оцінки. Аналіз отриманих результатів здійснювався комплексом сучасних методів математичної статистики (Pearson).

Для більш цілісного та адекватного дослідження впливу професійної діяльності жінок на благополуччя сім'ї, нами розроблено комплекс методів. Так, для вивчення рівня сімейної тривоги, згуртованості та адаптації, емоційного

балансу використовувалися методики Е. Г. Ейдемільера, Д. Деліса. Задоволеність шлюбом вивчалася методикою, запропонованою В. Століним, Т. Романовою та Г. Бутенко. Соціально-психологічні установки особистості в мотиваційно-потребової сфері діагностувалися методикою О.Ф. Потьомкіною. Також нами була спеціально розроблена анкета на виявлення схильності жінок до професійної діяльності.

Результати емпіричного дослідження показали, що 16,0% жінок мають установку на професійну кар'єру, 54,0% жінок орієнтовані на сім'ю та 30,0% жінок поєднують професійну кар'єру та сімейний побут.

Кожна підгрупа жінок відрізняється своїми особистісними проявами. Так, жінки, які орієнтовані на досягнення професійної кар'єри, мають установки на результат, егоїзм, волю, владу та гроші, вони відчують сімейну тривогу та напруженість, сімейна згуртованість характеризуються роз'єднаним та розділеним типами, а сімейна адаптація – ригідним та хаотичним типами, що призводить до емоційного дисбалансу з партнером, відповідно, незадоволеністю шлюбом. Водночас, жінки, які більше уваги приділяють своїй родині, характеризуються орієнтацією на процес та альтруїзм, більшість з них задоволені своїм шлюбом, що пов'язано з високим рівнем емоційного балансу та відсутністю сімейної тривоги, у них простежується демократичний тип відносин, сімейні ролі та правила стабільні. Своєю чергою, жінки, які поєднують професійну кар'єру та сімейний побут більш схильні до установки на процес, результат, працю, волю та гроші. Не всі з них задоволені своїми стосунками з чоловіком, половина з них оцінюють свій шлюб як перехідний, що підтверджується присутністю емоційного дисбалансу, сімейної провини та сімейної тривожності, взаємини в сім'ї можна віднести до пов'язаного, зчепленого, структурованого та хаотичного типів.

**Ключові слова:** благо, щастя, сімейне благополуччя, психологічний клімат родини, шлюбно-сімейні взаємини, професійна діяльність, професійна кар'єра, емоційне вигорання.

## Список публікацій

*Статті у наукових фахових виданнях України:*

1. Денисенко А. О., Власова С. Б. Вплив професійної діяльності жінок на сімейне благополуччя. *Науковий журнал з соціології та психології «Габітус»*, 2021. Випуск 28. С. 147–151.

#### Додаток А.4. Перелік умовних позначень

№ з/п	Умовні позначення	Назва показників
Розроблена анкета «Професійна кар'єра чи сім'я»		
1	ПС	Шкала професійної самореалізації
2	ШСВ	Шкала шлюбно-сімейних взаємин
Методика «Соціально-психологічні установки особистості в мотиваційно-потребової сфері» (Потьомкіна О.Ф.)		
3	УП	Шкала установка на процес
4	УР	Шкала установка на результат
5	УА	Шкала установка на альтруїзм
6	УЕ	Шкала установка на егоїзм
7	УПр	Шкала установка на працю
8	УВ	Шкала установка на волю
9	УВл	Шкала установка на владу
10	УГ	Шкала установка на гроші
Методика «Задоволеність шлюбом» (Столін В., Романова Т., Бутенко Г.)		
11	ЗШ	Шкала задоволеність шлюбом
12	ПШ	Шкала перехідний шлюб
13	НШ	Шкала незадоволеність шлюбом
Методика «Виявлення емоційного дисбалансу в емоційних стосунках пари» (Делінс Д.)		
14	Еб	Шкала емоційний баланс
15	СЕб	Шкала середній рівень емоційного балансу
16	ЕД	Шкала емоційний дисбаланс
Методика «Аналіз сімейної тривоги» (Ейдеміллер Е.Г.)		
17	СП	Шкала сімейна провина члена сім'ї
18	СТ	Шкала сімейна тривожність члена сім'ї
19	СН	Шкала сімейна напруженість члена сім'ї
20	Зрст	Шкала загальний рівень сімейної тривоги
Методика «Шкала сімейної адаптації та згуртованості» (Олсоном Д.Х, Портнером Дж. і Лаві І., адаптована Є.Г. Ейдеміллером)		
21	ЗРт	Згуртованість: Шкала роз'єднаний тип
22	ЗРозт	Шкала розділений тип
23	ЗПт	Шкала пов'язаний тип
24	ЗЗт	Шкала зчеплений тип
25	АРт	Адаптація: Шкала ригідний тип
26	АСт	Шкала структурований тип
27	АГт	Шкала гнучкий тип
28	АХт	Шкала хаотичний тип

**Додаток А.5. Титульний лист магістерської дисертації**

МІНІСТЕРСТВО ОСВІТИ І НАУКИ УКРАЇНИ  
ДЕРЖАВНИЙ ЗАКЛАД  
«ПІВДЕННОУКРАЇНСЬКИЙ НАЦІОНАЛЬНИЙ ПЕДАГОГІЧНИЙ  
УНІВЕРСИТЕТ ІМЕНІ К. Д. УШИНСЬКОГО»

Соціально-гуманітарний факультет

Кафедра теорії та методики практичної психології

Кваліфікаційна робота магістра  
ОСОБЛИВОСТІ ПРОЯВУ ДЕПРЕСІЇ  
У СТАРШОМУ ПІДЛІТКОВОМУ ВІЦІ

Виконала: здобувачка освітнього ступеня магістра  
заочної форми навчання

спеціальності - 053 «Психологія»

Євтушек В.В.

Науковий керівник: к. психол. н., доцент

Денисенко А.О.

Рецензент: д. психол. н., професор Шрагіна Л.І.

## Додаток А.6. Зміст магістерської роботи

### ЗМІСТ

ПЕРЕЛІК УМОВНИХ ПОЗНАЧЕНЬ.....	
ВСТУП.....	
РОЗДІЛ 1. ТЕОРЕТИКО-МЕТОДОЛОГІЧНІ ПІДХОДИ ЩОДО ВИВЧЕННЯ ДЕПРЕСИВНОГО СТАНУ У ПІДЛІТКОВОМУ ВІЦІ	
1.1. Зміст та сутність поняття «депресія».....	
1.2. Провідні форми депресії.....	
1.3. Прояв депресії у підлітковому віці.....	
Висновки до першого розділу.....	
РОЗДІЛ 2. ЕМПІРИЧНЕ ДОСЛІДЖЕННЯ ДЕПРЕСИВНОГО СТАНУ У СТАРШИХ ПІДЛІТКІВ	
2.1. Методи та умови проведення дослідження.....	
2.2. Аналіз та інтерпретація отриманих даних.....	
2.3. Кореляційний аналіз показників.....	
Висновки до другого розділу.....	
РОЗДІЛ 3. ПСИХОЛОГІЧНИЙ СУПРОВІД ДІТЕЙ, ЯКІ СТРАЖДАЮТЬ ВІД ДЕПРЕСІЇ	
3.1. Теоретичні підходи щодо психологічного супроводу дітей з депресивним станом.....	
3.2. Розробка психокорекційної програми.....	
Висновки до третього розділу.....	
ВИСНОВКИ.....	
СПИСОК ВИКОРИСТАНИХ ДЖЕРЕЛ.....	
ДОДАТКИ.....	



## Додаток А.7. Вступ магістерської роботи

### ВСТУП

**Актуальність проблеми.** Особливості ритму сучасного життя, економічна нестабільність, погіршення екології, психоемоційні навантаження все це сприяє зниженню якості життя, що згодом призводить до виникнення депресивних станів (Верещагін Н.В., Варакін Ю.Я., 2003) [11].

Депресія є поширеним психічним захворюванням, до нього схильні люди різного віку, включаючи дітей та підлітків. Дане захворювання часто призводить до зневіри, втрати інтересу до всього навколишнього, і, як наслідок, може спровокувати суїцидальну спробу.

За даними Всесвітньої організації охорони здоров'я депресією страждає близько 5,0% - 8,0 % населення земної кулі та найближчим часом очікується значне зростання даного захворювання, що може призвести його на друге місце серед інших хвороб [15].

Вивчення цієї проблеми перебуває у центрі уваги різних фахівців із різних країн світу (Азімова Ю. Э., 2016; Краснова В.Н., 2008; Курпатов А.В., 2003; Уэбстер Р., 2011; Холл Д., 1999; Kitamura T., Cloninger C. R., Fossati A., 2012; Wiles N, Thomas L, Abel A, Ridgway N, 2013 та інших вчених). У роботах вчених висвітлювалися такі питання як: стрес та депресія у житті людини (Авдєєв А.В., 2016); співвідношення тривоги та депресії у психопатології (Ковальов Ю.В., 2010); депресія та деменція (Азімова Ю. Е., Іщенко К.А., Рачин А.П., Гусєва М.Є., 2016); особливості ступеня вираженості тривоги та депресії в осіб, які перенесли стрес (Караваєва Є.В., 2010); особливості прояву депресивних станів у підлітковому віці (Бабіянець К.А., Шульжицька М.А., 2017); симптоматична структура розладів настрою депресивного спектра у школярів (Іванова Т.І., Пушкарьова Д.В.); вплив інформаційних технологій на прояв симптоматики депресивного стану у підлітків (Родермель Т.А., 2017) та інші.

Однак складність полягає в тому, що відсутнє єдине розуміння феномену «депресія», великою кількістю її видів, складністю розпізнавання на ранніх стадіях захворювання та високим суїцидальним ризиком.

Вивчення депресивних станів у підлітковому віці є досить актуальною проблемою, оскільки найчастіше вони проявляються у стертій формі, що ускладнює їхнє розпізнавання (Антропов Ю.Ф., 2001; Gladstone T.R., 2009) [4; 63].

У цей період завершується всебічний розвиток особистості та закріплюються певні особливості поведінки. Наявність таких рис, як брехливість, агресивність, жорстокість, тривожність, егоїстичність, неврівноваженість, дратівливість, замкнутість, байдужість та емоційні зриви часто навколишні розцінюють як розлад поведінки у підлітків. Однак багато дорослих не визнають той факт, що присутність цих якостей часто є закликом до допомоги у розв'язанні дитячих проблем, з якими вони не можуть упоратися, оскільки світ дитинства вони вже покинули, а в дорослий світ для них ще зачинені двері.

Згідно з епідеміологічними даними (Keller M.B., 2006; Wasserman D., 2005; Weissman M.M., 1999), середній вік хворих на депресію спостерігається у віці 14 років, її поширеність у 15 - 20 років становить 8,0 - 20,0% і з віком схильність до депресивних розладів лише збільшується, що підтверджується суїцидальними спробами серед дівчат та юнаків віком 15 – 25 років (Усов М.Г., 1996) [64; 66; 60].

Отже, рання діагностика розладів поведінки у дитячому та підлітковому віці, своєчасне використання методів психолого-педагогічної корекції допомагає позбавити підростаюче покоління від депресивних станів та покращити показники психічного та психологічного здоров'я.

Виходячи з актуальності проблеми, ми поставили перед собою мету - проаналізувати доступну наукову літературу щодо проблеми дослідження та визначити прояв депресії у старших підлітків в залежності від їх індивідуальних особливостей.

### **Завдання дослідження.**

1. Розглянути поняття «депресія».
2. Розкрити провідні форми депресії.
3. Проаналізувати прояв депресії у підлітковому віці.
4. Визначити рівень депресивного стану у старших підлітків.

**Об'єкт дослідження** - психічне здоров'я підлітків.

**Предмет дослідження** – особливості прояву депресії у старшому підлітковому віці.

**Методи дослідження.** Для рішення поставлених завдань застосований комплексний підхід, що складається з об'єднання теоретичного аналізу наукових джерел і емпіричного дослідження. Використовувалися наступні методи: спостереження, стандартизовані питальники, бесіди, експертні оцінки.

Дослідження індивідуально-психологічних властивостей й акцентуація характеру вивчалися за допомогою методик, що запропоновані Й. Фаренбергом, Х. Заргом і Р. Гампелом, К. Леонгардом. Оцінка рівня самотності, суїцидальної поведінки та самоконтроля у спілкуванні здійснювалось за допомогою методик Д. Расела, М. Фергюсона, Б. Любан-Плоцца, М. Снайдера.

**Експериментальна база дослідження.** На першому етапі проводився аналіз доступної нам наукової літератури щодо проблеми дослідження. Також підбиралися методики, необхідні для комплексного дослідження індивідуальних особливостей респондентів, які впливають на прояв депресії у старших підлітків.

На другому етапі (квітень – травень 2021 року) проводилась діагностика (дистанційно) серед 60 старших підлітків (15 дівчат та 15 юнаків у віці 15 – 16 років, 15 дівчат та 15 юнаків у віці 16 – 17 років).

На третьому етапі проводився аналіз і систематизація отриманих первинних даних, а також їхня статистична обробка. Для обробки емпіричних даних використовувався кореляційний аналіз (Pearson).

**Наукова новизна та практична значущість дослідження.** Розкрито, що при депресивних станах у підлітків страждають практично всі сфери особистості,

зокрема, емоційна, інтелектуальна, мотиваційна та вольова, це проявляється як суб'єктивно (у скаргах), так і об'єктивно (у змінах поведінки). Стійке зниження настрою впливає на втрату інтересу до всього, що раніше подобалося та приносило задоволення.

Встановлено, що практично всі старші підлітки схильні до депресивного стану, у 32,0% респондентів депресія визначена на високому рівні. Також виявлено, що найчіткіше вона простежується у дівчат віком 15 – 16 років та у юнаків віком 16 – 17 років. Її виникнення тісно пов'язане з такими індивідуальними особливостями, як: емоційна лабільність, демонстративність, екзальтованість (у дівчат), дратівливість, реактивна агресивність, відкритість та схильність до суїцидальної поведінки (у юнаків).

Матеріали дослідження можуть бути використані при підготовці підручників з вікової та педагогічної психології, посібників та розробок для вчителів й практичних психологів а також для своєчасної профілактики можливих деформацій особистості підлітка.

**Публікації.** Основний зміст та результати дослідження відображено у фахових наукових виданнях, затверджених МОН України – 1 стаття.

**Структура роботи** складається зі вступу, двох розділів, загальних висновків та списку використаних джерел. Загальний обсяг роботи 72 сторінки друкованого тексту, основний текст викладений на 63 сторінках. В роботі наведено 4 таблиці та 4 рисунка. У списку використаних джерел 66 найменувань.

Декану соціально-гуманітарного факультету  
Вдовіченко О.В.  
Здобувача групи, курсу  
Прізвище

### ЗАЯВА

Прошу закріпити за мною тему магістерської роботи (повна назва)  
Науковий керівник (прізвище, посада, наукова ступень)

Дата

підпис здобувача

Науковий керівник «згоден»

підпис

Дата

## Додаток В. Заява на плагіат

Завідувачу кафедри  
(назва)  
Прізвище

### ЗАЯВА

щодо самостійності виконання текстової роботи

Я, (прізвище), здобувач вищої освіти (курс, група), соціально-гуманітарного факультету заявляю: моя письмова робота на тему: (назва теми) виконана самостійно і в ній не міститься елементів плагіату.

З нормами «Положення про академічну доброчесність учасників освітнього процесу Державного закладу «Південноукраїнський національний педагогічний університет імені К. Д. Ушинського», «Порядок виявлення та встановлення фактів недоброчесності Державного закладу «Південноукраїнський національний педагогічний університет імені К.Д. Ушинського». Інструкції щодо процедури технічної перевірки на наявність текстових запозичень (академічного плагіату) та методичними рекомендаціями щодо написання робіт здобувачів вищої освіти кафедри згідно з яким виявлення плагіату є підставою для відмови в допуску роботи до захисту та застосування заходів дисциплінарної та академічної відповідальності, ознайомлений (а).

Про використання Системи виявлення текстових збігів /подібності /схожості в роботах здобувачів вищої освіти оповіщений (а) та надаю свою згоду на обробку та збереження моєї роботи в базі даних Системи. Робота для перевірки Університетом Ушинського надається в друкованому та електронному варіантах. Електронні версії моєї роботи збігаються (ідентичні) з друкованою.

---

Дата

---

Підпис

## Додаток Г. Протокол контролю оригінальності робіт

до Порядку про перевірку текстових документів  
(магістерських робіт)

на наявність запозичень з інших документів

Протокол контролю оригінальності кваліфікаційної роботи (назва роботи) здобувач вищої освіти (прізвище, ім'я та по батькові) науковий керівник (прізвище, ім'я та по батькові).

В результаті перевірки роботи в антиплагіатній інтернет-системі Strikeplagiarism.com встановлено наступні значення Коефіцієнтів Подібності Коефіцієнт Подібності 1: \_\_\_\_, Коефіцієнт Подібності 2: \_\_\_\_, Сигнал «Тривога!»: - є, - немає.

Відповідно до цього, робота може бути класифікована як:

- оригінальна,
- достатньо оригінальна,
- задовільно оригінальна,
- низько оригінальна.

Висновок:

- робота може бути допущена до захисту,
- необхідно провести розгляд із залученням фахівців із тематики кваліфікаційної роботи,
- робота не може бути допущена до захисту.

Підпис

завідуючого кафедри

Підпис

керівника роботи

**Додаток Д. Проведення попереднього захисту роботи (висновок)****ВИСНОВОК**

щодо можливості проведення попереднього захисту роботи (назва) здобувач вищої освіти (прізвище)

Підтверджуємо ознайомлення зі Звітом Подібності інтернет-системи Strikeplagiarism.com щодо перевірки магістерської роботи. Після аналізу Звіту Подібності та тексту роботи зроблено такий висновок:

- Запозичення, виявлені в роботі, є правомірними, робота є низько оригінальною та може бути допущеною до попереднього захисту.
- Виявлені запозичення свідчать про наявність великої кількості неправомірних запозичень. Робота не допускається до захисту.

Завідувач кафедри

\_\_\_\_\_

підпис

\_\_\_\_\_

прізвище та ініціали

Науковий керівник

\_\_\_\_\_

підпис

\_\_\_\_\_

прізвище та ініціали



## Додаток Ж. Умови та приклад написання статті або тез

### Текст наукової статті або тез має містити:

1. Анотацію (у тезах за вимогами).
2. Вступ із розкриттям актуальності проблеми дослідження (посилання на фахівців за останні 5 років).
2. Виклад основного матеріалу дослідження з повним обґрунтуванням здобутих наукових результатів.
3. Висновки з проведеного дослідження, у яких представлені розгорнуті конкретні висновки за результатами дослідження та перспективи подальших наукових пошуків у цьому напрямі.
4. Бібліографічний список – кількість залежить від вимог видавництва, наявність цього списку є обов'язковою, складають його відповідно до стандартів бібліографічного опису (див.: стандарт ДСТУ 8302:2015 «Інформація та документація. Бібліографічне посилання. Загальні положення та правила складання»). Посилання на джерела необхідно робити в тексті у квадратних дужках із зазначенням номерів сторінок відповідного джерела, наприклад: [3, с. 234] або [2, с. 35; 8, с. 234]).

*Стаття або тези повинні містити анотації та ключові слова українською та англійською мовами, а також переклад назви статті або тез англійською мовою. Обсяг анотацій українською та англійською мовами – 1800 знаків кожна (для статті). Кількість ключових слів – щонайменше 5 слів.*

### Технічні вимоги:

1. Обсяг статті – від 12 до 24 сторінок (формату А4 (297 × 210), береги: ліворуч – 25 мм, праворуч, зверху та знизу – 20 мм), набраних у редакторі Microsoft Word.
2. Обсяг тез – від 3 до 5 сторінок.
3. Увесь текст статті або тез, бібліографічний список, анотація друкують шрифтом Times New Roman, розмір – 14 пт, інтервал – полуторний.

4. Якщо стаття містить таблиці, формули та ілюстрації, вони повинні бути компактними, мати назву, шрифт тексту – Times New Roman, розмір – 12 пт. Розмір таблиць та ілюстрацій не повинен бути більший за ширину сторінки.

5. Математичні формули мають бути ретельно перевірені та чітко надруковані. Формули подають за допомогою вбудованого редактора формул MS Equation. Кількість таблиць, формул та ілюстрацій має бути мінімальною й доречною. Рисунки та таблиці на альбомних сторінках не приймаються.

6. Мова публікацій: українська, іноземна (крім російської).

7. Стаття повинна мати індекс УДК (у верхньому лівому кутку сторінки); рубрику журналу; прізвище та ініціали автора/авторів (не більше 3), науковий ступінь, вчене звання; назву двома мовами – українською та англійською; текст.

*Якщо магістр публікується один, тобто без керівника магістерської роботи, то необхідно, щоб керівник написав рецензію на статтю.*

*Зразок статті:* (стаття була опублікована до війни, тому є посилення на російських фахівців)

Рубрики видання: Психологія особистості

**УДК: 159.9**

Денисенко А.О., к. психол. н., доцент кафедри психології розвитку і соціальних комунікацій,

Євтушек В.В., магістрантка

ДЗ «Південноукраїнський національний

педагогічний університет імені К.Д. Ушинського»

## ОСОБЛИВОСТІ ПРОЯВУ ДЕПРЕСІЇ У СТАРШИХ ПІДЛІТКІВ

Статтю присвячено проблемі вивчення прояву депресії у старшому підлітковому віці. Особливості ритму сучасного життя, економічна нестабільність, погіршення екології, психоемоційні навантаження все це сприяє зниженню

якості життя, що згодом призводить до депресивних станів. Депресія належить до психічних захворювань і до неї схильні не тільки дорослі, а й діти. Проблема вивчення депресивних станів у підлітковому віці є досить актуальною, оскільки в цей період вона часто проявляється у стертій формі, залишається нерозпізнаною, що може спровокувати суїцидальний намір.

У зв'язку з цим рання діагностика розладів поведінки у дитячому та підлітковому віці, своєчасне використання методів психолого-педагогічної корекції допомагає позбавити підростаюче покоління від депресивних станів та покращити показники психічного та психологічного здоров'я.

Враховуючи актуальність проблеми, ми поставили перед собою мету – вивчити особливості прояву депресії у старших підлітків залежно від їх індивідуальних особливостей.

У процесі дослідження розкрито, що при депресивних станах у підлітків страждають практично всі сфери особистості, зокрема, емоційна, інтелектуальна, мотиваційна та вольова, це проявляється як суб'єктивно (у скаргах), так і об'єктивно (у змінах поведінки). Стійке зниження настрою впливає на втрату інтересу до всього, що раніше подобалося та приносило задоволення.

Встановлено, що практично всі старші підлітки схильні до депресивного стану: у 32,0% респондентів депресія перебуватиме на високому рівні, у 50,0% - на середньому, а у 18,0% - вона відсутня. Також виявлено, що найчіткіше вона простежується у дівчат віком 15 – 16 років та у юнаків віком 16 – 17 років. Виникнення депресії тісно пов'язано з такими індивідуальними особливостями, як: емоційна нестабільність, демонстративність, екзальтованість (у дівчат), дратівливість, реактивна агресія, відкритість та схильність до суїцидальної поведінки (у юнаків).

**Ключові слова:** депресія, депресивний стан, суїцидальна поведінка, особистісні, вікові та гендерні особливості.

## FEATURES OF THE MANIFESTATION OF DEPRESSION IN OLDER ADOLESCENTS

The article is devoted to the problem of studying depressive states in older adolescence. Features of the rhythm of modern life, economic instability, environmental degradation, psycho-emotional overload all contribute to a decrease in the quality of life, which subsequently leads to the emergence of depressive conditions. Depression is a mental illness and affects not only adults, but also children. The problem of studying depressive states in adolescence is quite relevant, since during this period it often manifests itself in an erased form, remains unrecognized, which can provoke suicidal behavior.

In this regard, early diagnosis of behavioral disorders in childhood and adolescence, the timely use of methods of psychological and pedagogical correction helps to relieve the younger generation of depressive conditions and improve the indicators of mental and psychological health.

Given the urgency of the problem, we set ourselves the goal of studying the features of the manifestation of depression in older adolescents, depending on their individual characteristics.

In the course of the study, it was revealed that with depressive states in adolescents, almost all spheres of personality suffer, in particular, emotional, intellectual, motivational and volitional, this manifests itself both subjectively (in complaints) and objectively (in changes in behavior). A persistent decrease in mood affects the loss of interest in everything that was previously liked and enjoyed.

It was found that almost all older adolescents are prone to a depressive state: 32.0% of respondents have a high level of depression, 50.0% have an average level, and 18.0% have no depression. It was also revealed that it is most clearly traced in girls aged 15-16 years and in boys aged 16-17 years. The onset of depression is closely related to such individual characteristics as: emotional lability, demonstrativeness, exaltation (in girls), irritability, reactive aggressiveness, openness and a tendency to suicidal behavior (in boys).

**Key words:** depression, depressive state, suicidal behavior, personality, age and gender characteristics.

**Постановка проблеми.** Особливості ритму сучасного життя, економічна нестабільність, погіршення екології, психоемоційні навантаження все це сприяє зниженню якості життя, що згодом призводить до виникнення депресивних станів. За даними Всесвітньої організації охорони здоров'я депресією страждає близько 5,0% - 8,0% населення земної кулі та найближчим часом очікується значне зростання даного захворювання, що може призвести його на друге місце серед інших хвороб.

Вивчення депресивних станів у підлітковому віці є досить актуальною проблемою, оскільки найчастіше вони проявляються у стертій формі, що ускладнює їхнє розпізнавання (Антропов Ю.Ф., 2001; Gladstone T.R., 2009). У цей період завершується всебічний розвиток особистості та закріплюються певні особливості поведінки. Наявність таких рис, як брехливість, агресивність, жорстокість, тривожність, егоїстичність, невірноваженість, дратівливість, замкнутість, байдужість та емоційні зриви часто навколишні розцінюють як розлад поведінки у підлітків. Однак багато дорослих не визнають той факт, що присутність цих якостей часто є закликом до допомоги у розв'язанні дитячих проблем, з якими вони не можуть упоратися, оскільки світ дитинства вони вже покинули, а в дорослий світ для них ще зачинені двері.....

Отже, рання діагностика розладів поведінки у дитячому та підлітковому віці, своєчасне використання методів психолого-педагогічної корекції допомагає позбавити підростаюче покоління від депресивних станів та покращити показники психічного та психологічного здоров'я.

**Аналіз останніх досліджень та публікацій.** Аналізуючи великий масив публікацій, можна сказати, що: у депресивних підлітків простежується високий рівень тривожності набагато частіше, ніж у здорових (Бабіянц К.А., Шульжицька М.А., 2017); на виникнення депресивного стану у підлітковому віці

надають значний вплив міжособистісні проблеми (у дівчат) та негативна оцінка власної ефективності (у юнаків), що сприяє суїцидальному наміру у 20,0% підлітків (Іванова Т.І., Пушкарьова Д.В., 2017); у формуванні депресивних станів у підлітків переважає спадкова обтяженість, преморбідні акцентуації, батьківський пресинг, конфлікти з батьками та однокласниками (Солодка О.В., Логінов І.П., 2014);.....

**Постановка завдання.** Виходячи з актуальності проблеми, ми поставили перед собою мету - визначити прояв депресії у старших підлітків в залежності від їх індивідуальних особливостей.

Для вирішення поставлених завдань застосовано комплексний підхід, що складається з об'єднання теоретичного аналізу наукових джерел та емпіричного дослідження. Використовувалися наступні методи: спостереження, стандартизовані питальники, бесіди та експертні оцінки. Аналіз отриманих результатів здійснювався комплексом сучасних методів математичної статистики (Pearson).

Дослідження індивідуально-психологічних властивостей й акцентуації характеру вивчалися за допомогою методик, що запропоновані Й. Фаренбергом, Х. Заргом і Р. Гампелом, К. Леонгардом. Оцінка рівня самотності, суїцидальної поведінки та самоконтроля у спілкуванні здійснювалось за допомогою методик Д. Расела, М. Фергюсона, Б. Любан-Плоцца, М. Снайдера [7].

Емпіричне дослідження проводилось (дистанційно) серед 60 старших підлітків (15 дівчат та 15 юнаків у віці 15 – 16 років, 15 дівчат та 15 юнаків у віці 16 – 17 років).

**Виклад основного матеріалу.** Аналізуючи отримані дані (див. табл.1), встановлено, що високий рівень депресії простежується у 32,0% респондентів загальної вибірки, а у 18,0% дівчат та юнаків вона знаходиться на низькому рівні.....

Дослідження вищеперелічених діагностованих показників підтвердилося результатами кореляційного аналізу. Так, характер депресивного стану у групі

дівчат та юнаків у віці 15 - 17 років (середній та високий рівень депресії) детермінується різними комплексами особистісних особливостей (див. табл. 3). Провідним показником кореляційних зв'язків на рівні ( $p < 0,01$ ) та ( $p < 0,05$ ) у дівчат та юнаків є показник «невротичність», який вступає у позитивний та негативний зв'язки з депресивністю ( $r = 0,542$ ), сором'язливістю ( $r = 0,426$ ) емоційною нестабільністю ( $r = 0,555$ ),.....

**Висновки з проведеного дослідження.** Виходячи з результатів дослідження, можна сказати, що депресія являє собою афективний стан, який характеризується негативними емоціями, змінами у мотиваційній та когнітивній сферах, а також розладом поведінки. Існує дві її ознаки, зокрема, стійке почуття пригніченості й втрата сенсу життя. У підлітковому віці депресія переважно протікає в прихованій формі, що ускладнює її виявлення. Вона небезпечна тим, що накладає відбиток на всі сторони розвитку особистості, а відчуження, самотність та дезадаптація ще більше підсилюють її стан.

Виявлено, що у.....

Ми вважаємо, що виникнення депресії у старших підлітків залежить не тільки від їх індивідуальних властивостей, включаючи тип темпераменту, гендерні та вікові особливості, а також від невірноваженості дитячої психіки, умов, в яких вони знаходяться, та людей, які їх оточують.

Виконане дослідження дозволило висунути ряд актуальних питань для подальшого вивчення поставленої проблеми. Наприклад, вивчити вплив розлучення батьків на виникнення депресії у дітей та підлітків; дослідити взаємозв'язок депресії та шкільної тривожності у молодших школярів; створити комплексну соціально-психологічну програму, орієнтовану на системне формування психічного та психологічного здоров'я дітей та підлітків.

## ЛІТЕРАТУРА

1. Антропов Ю.Ф. Невротическая депрессия у детей и подростков. Москва: Медпрактика, 2001. 150 с.

2. Бабиянц К. А., Шульжицкая М. А. Особенности проявления депрессивных состояний в подростковом возрасте. *Северо-Кавказский психологический вестник*, 2017. № 15/2. С. 29-38.

3. Иванова Т.И., Пушкарева Д.В. Распространенность и симптоматическая структура расстройств настроения депрессивного спектра у школьников города Омска. *Омский психиатрический журнал*, 2017. №1 (11). С. 5 – 10.

4. Иванова Т.И. Суицидальное поведение у детей с депрессивными расстройствами : сборн. матер. конф. «Современные проблемы охраны психического здоровья детей. Проблемы диагностики, терапии и инструментальных исследований в детской психиатрии», 24-26 апреля 2007 г. Волгоград: ВолгГМУ, 2007. С. 87-88.

5. Карсон Р., Батчер Дж., Миника С. Аномальная психология. Санкт-Петербург: Питер, 2004. 1169 с.

.....