

**Державний заклад
«ПІВДЕННОУКРАЇНСЬКИЙ НАЦІОНАЛЬНИЙ ПЕДАГОГІЧНИЙ
УНІВЕРСИТЕТ ІМЕНІ К. Д. УШИНСЬКОГО»**

**Соціально-гуманітарний факультет
Кафедра загальної та диференціальної психології**

НАВЧАЛЬНО-МЕТОДИЧНІ РЕКОМЕНДАЦІЇ
для самостійної роботи здобувачів другого (магістерського) рівня вищої освіти
зі спеціальності 053 Психологія, ОПП: Практична психологія з курсу

ПСИХОДІАГНОСТИКА
(частина друга)

Одеса - 2022 рік

Підготовлено: доктором психологічних наук, професором, завідуючою кафедри загальної та диференціальної психології Державного закладу «Південноукраїнський національний педагогічний університет імені К. Д. Ушинського» О.П. Санніковою, кандидатом психологічних наук, старшим викладачем кафедри загальної та диференціальної психології Державного закладу «Південноукраїнський національний педагогічний університет імені К. Д. Ушинського» Н.І. Меленчук; кандидатом психологічних наук, старшим викладачем кафедри загальної та диференціальної психології Державного закладу «Південноукраїнський національний педагогічний університет імені К. Д. Ушинського» І.О. Гордієнко.

Рецензенти:

Симоненко Світлана Миколаївна – доктор психологічних наук, професор кафедри психології розвитку і соціальних комунікацій Державного закладу «Південноукраїнський національний педагогічний університет імені К.Д. Ушинського»

Кременчуцька Маргарита Константинівна – кандидат психологічних наук, доцент кафедри диференціальної і спеціальної психології Одеського національного університету імені І. І. Мечникова

Саннікова О.П., Меленчук Н.І. Гордієнко І.О. Навчально-методичні рекомендації до самостійної роботи здобувачів другого (магістерського) рівня вищої освіти зі спеціальності 053 Психологія з курсу Психодіагностика (частина друга). Одеса. Університет Ушинського. 40 с.

Навчально-методичні рекомендації з курсу «Психодіагностика» розроблено відповідно до навчального плану та містять пояснювальну записку, тематичний план дисципліни, методичні вказівки щодо організації самостійної роботи, питання для самоконтролю знань, список літератури для обов'язкової роботи з першоджерелами, творчі завдання і список рекомендованої літератури.

Вивчення дисципліни допоможе здобувачам орієнтуватися в методах і методиках психологічної діагностики, особливостях їх застосування в практичних ситуаціях, у тому числі для проведення наукових психологічних досліджень.

Матеріали призначені для здобувачів вищої освіти другого (магістерського) рівня, які навчаються за спеціальністю 053 Психологія, ОПІ Практична психологія.

Рекомендовано рішенням вченої ради Державного закладу «Південноукраїнський національний педагогічний університет імені К. Д. Ушинського» (протокол № ____ від _____ 2022 року).

ЗМІСТ

1. Опис навчальної дисципліни.....	5
2. Пояснювальна записка	6
3. Структура навчальної дисципліни	9
4. Програма навчальної дисципліни та методичні вказівки до самостійної роботи	10
5. Питання до іспиту з курсу «Психодіагностика».....	32
6. Форми поточного і підсумкового контролю	36
7. Список рекомендованої літератури	37

Список таблиць та рисунків

Таблиця 1. Опис навчальної дисципліни	4
Таблиця 2. Структура навчальної дисципліни	9
Таблиця 3. Типи поєднання екстраверсії і нейротизму (за Айзенком)	13
Таблиця 4. Способи зниження факторів (чинників), що впливають на валідність (вірогідність) отриманої діагностичної інформації.....	16
Таблиця 5. Значимі коефіцієнти кореляцій між показниками сценічного бар'єра і показниками мотивації аффіліації та мотивації досягнень	26
Таблиця 6. Значення коефіцієнтів кореляції, що одержані при перевірці першого варіанту оригінальної методики АВАНТ-1 на надійність і валідність	30
Таблиця 7. Значення коефіцієнтів кореляції, що одержані при перевірці першого варіанту оригінальної методики АВАНТ-1 на надійність і валідність	31
Рисунок 1. Профіль показників комунікативної креативності (в балах) двох груп осіб: з максимальним (КОРmax) та мінімальним (КОРmin) значенням загального показника схильності до ризику	13
Рисунок 2. Профілі товариськості груп обстежених з високим і низьким рівнем загального показника схильності до ризику.....	14

Рисунок 3. Профілі показників самоствалення груп обстежуваних із високим (ІнБ+) і низьким (ІнБ-) значеннями індексу сценічного бар'єра	17
Рисунок 4. Профілі показників толерантності груп обстежуваних із високим (ІСт-мах) та низьким (ІСт-мін) рівнем самоприйняття	18
Рисунок 5. Профілі показників особистісних факторів за методикою Раймонда Кеттелла представників груп осіб з високим (АСмах) та низьким (АСмін) виразом інтегрального показника схильності до асертивності	21
Рисунок 6. Профілі шкал FPI груп осіб схильних (N=20) і не схильних (N=18) до переживання сценічних бар'єрів	23
Рисунок 7. Профілі адаптивності осіб схильних до переживання сценічних бар'єрів (ІнБ+), і тих, які практично не зазнають труднощів у сценічній діяльності (ІнБ-)	24
Рисунок 8. Особливості мотивації аффіліації груп обстежуваних із високим і низьким значенням індексу сценічного бар'єра	27
Рисунок 9. Особливості мотивації досягнень груп обстежуваних із високим і низьким значенням індексу сценічного бар'єра	27

1. ОПИС НАВЧАЛЬНОЇ ДИСЦИПЛІНИ

(другий рік навчання)

Таблиця 1

Найменування показників	Галузь знань, ОПП, спеціальність, рівень вищої освіти	Характеристика навчальної дисципліни	
		денна форма навчання	заочна форма навчання
Кількість кредитів – 3	Галузь знань 05 Освіта / Соціальні та поведінкові науки	Статус дисципліни: Обов'язкова	
		Мова навчання: українська	
Модулів – 1	Освітньо-професійна програма: Психологія	Рік навчання:	
		2-й	2-й
Індивідуальне науково-дослідне завдання - творча робота (навчальні тези)	Спеціальність: 053 Психологія	Семестр:	
Загальна кількість годин – 90		3	3
Тижневих годин для денної форми навчання: аудиторних – 2 самостійної роботи студента – 4	Рівень вищої освіти: другий (магістерський)	Лекції	
		12 год.	8 год.
		Практичні, семінарські	
		10 год.	4 год.
		Лабораторні	
		8 год.	2 год.
		Самостійна робота	
		50 год.	66 год.
Індивідуальні завдання:			
10 год.	10 год.		
Вид контролю: екзамен			

Примітка.

Співвідношення кількості годин аудиторних занять до самостійної і індивідуальної роботи становить:

для денної форми навчання – 33,3 % / 66,7 %

для заочної форми навчання – 15,5 % / 84,5 %

2. ПОЯСНЮВАЛЬНА ЗАПИСКА

Навчально-методичні рекомендації для самостійної роботи студентів підготовлені відповідно до програми курсу «Психодіагностика», що орієнтований здобувачів вищої освіти другого (магістерського) рівня, які навчаються за спеціальністю 053 Психологія, ОПП Практична психологія. Навчально-методичні рекомендації охоплюють третій модуль, зміст якого викладається на другому році навчання протягом одного семестру (третій семестр), що визначено освітньо-професійною програмою.

Мета навчальної дисципліни: сформувати систему спеціальних знань про психодіагностику як галузь психологічного знання, що розробляє теорію, принципи й інструменти виміру, оцінки й аналізу індивідуально-психологічних і психофізіологічних особливостей людини, а також виявляє відмінності між групами людей, об'єднаних за якою-небудь ознакою, тобто, сформувати систему спеціальних знань про психодіагностику як науку і практику постанови психологічного діагнозу.

Завдання курсу:

- розширити у здобувачів систему спеціальних знань про психодіагностику як науку;
- сформувати навички організації та проведення психологічного дослідження із застосуванням валідних та надійних методик;
- сформувати у здобувачів знання щодо узагальнення емпіричних даних та формулювання теоретичних висновків;
- ознайомити здобувачів з особливостями втілення результатів наукового пошуку у практичну діяльність психолога;
- сформувати навички щодо здійснення адаптації та модифікації існуючих наукових підходів і методів до конкретних ситуацій професійної діяльності.

Згідно з вимогами освітньо-професійної програми здобувачі повинні:

Знати:

- теоретико-методологічні засади та принципи психодіагностики та психометрики, основні поняття психодіагностики як науки і практики, структуру психологічного діагнозу як явища і логіку його постанови як процесу і результату психодіагностичного дослідження;

- психодіагностичні підходи в сучасному та історичному контексті, різницю між психодіагностичними підходами, їхні подібності та відмінності;

- переваги та недоліки різних психодіагностичних процедур, що використовуються при вирішенні різноманітних завдань психодіагностики, вимоги до вимірювальних методів, що використовуються у практиці;

- нові технології та процедури психодіагностичного дослідження, основи кількісного та якісного аналізу даних психодіагностичних досліджень;

- професійно-етичні принципи психодіагностики, вимоги до користувачів психодіагностичних методів та методик.

Вміти:

- використовувати фундаментальні теоретичні і практичні знання у галузі психодіагностики при розв'язанні конкретних психологічних завдань, в постанові психологічного діагнозу та поясненні результатів;

- обґрунтовувати вибір того чи іншого психодіагностичного підходу, застосовувати кількісні й якісні, індивідуальні й групові методи психодіагностики у відповідності з поставленою метою (психологічною практикою) в залежності від наукових переваг, практичних цілей, свідомої позиції дослідника;

- розробляти програму діагностичного дослідження, планувати основні його етапи у відповідності до задач практичної роботи, організовувати та проводити емпіричне дослідження;

- обробляти, оцінювати первинні психодіагностичні данні, володіти методами математичної статистики (пакет SPSS), аналізувати результати кількісного та якісного аналізу даних;

- інтерпретувати результати психодіагностичного дослідження, прогнозувати поведінку особистості та перспективний розвиток за її «психологічним портретом».

Очікується, що за допомогою курсу «Психодіагностика» студент зможе не тільки професійно здійснювати психодіагностику, встановлювати психологічний діагноз, а й прогнозувати поведінку особистості та перспективний розвиток за її «психологічним портретом»; обґрунтовувати вибір того чи іншого психотерапевтичного та психокорекційного методу.

Міждисциплінарні зв'язки курсу «Психодіагностика» встановлені з такими дисциплінами, як: «Теорія і практика проведення психологічних досліджень», «Комунікативні технології в полікультурному просторі», «Психологія професіоналізму: теорія і практика», «Сучасна психологічна служба: організація та функціонування».

Предмет психодіагностики: методологічні, теоретичні й конкретно-методичні принципи побудови психодіагностичних інструментів і формулювання психодіагностичних висновків; методи й конкретні методики психодіагностики найбільш універсальних об'єктів психодіагностичних обстежень (властивості, риси особистості, здатності, мотиви, свідомість і самосвідомість, міжособистісні відносини тощо); диференціальна психометрика як математизована методологія виявлення між індивідуальних відмінностей; нормативні вимоги до методик, їх розроблювачів і користувачів.

Основні функції психодіагностики: здійснення контролю за формуванням необхідних знань і професійно важливих якостей студентів у ході навчання, подальший розвиток здатностей і вмінь з урахуванням індивідуальних психологічних особливостей студентів.

Методичні рекомендації спрямовані на те, щоб сприяти розвитку пізнавальної активності і самостійності магістрантів в їх навчальній діяльності, в опануванні змісту теорії і практики психодіагностики та активізації процесу самоосвіти в ході професійного становлення в цілому.

3. СТРУКТУРА НАВЧАЛЬНОЇ ДИСЦИПЛІНИ

Таблиця 2

Назви змістових модулів і тем	Кількість годин											
	денна форма						Заочна форма					
	усього	у тому числі					усього	у тому числі				
		л	пр	ла б	ін д	с.р		л	пр	ла б	ін д	с. р.
1	2	3	4	5	6	7	8	9	10	11	12	13
Модуль 3. Діагностика адаптивних можливостей особистості												
Тема 1. Проблеми психодіагностики особистісних властивостей і властивостей особистості (співвідношення понять).	13	2	2	1			8	13	2	1	1	10
Тема 2. Індивідуально-типологічний підхід до діагностики психологічних властивостей особистості.	13	2	2	1			8	13	1			11
Тема 3. Факторні теорії властивостей особистості.	13	2	2	1			8	13	2	1		10
Тема 4. Психодіагностичні методики, що спрямовані на вивчення адаптаційних можливостей особистості.	13	2	1	2			8	13	1	1	1	10
Тема 5. Психодіагностичні методики, що спрямовані на вивчення спонукальної сфери особистості.	14	2	2	2			8	14	1	1		12
Тема 6. Теорія і практика створення	14	2	1	1			10	14	1			13

нової авторської методики. Адаптація іншомовних тестів. Професійно-етичні принципи створення та адаптації тестів.												
Разом за змістовим модулем	80	12	10	8		50	80	8	4	2		66
ІНДЗ	10				10		10				10	
Усього годин	90	12	10	8	10	50	90	8	4	2	10	66

4. ПРОГРАМА НАВЧАЛЬНОЇ ДИСЦИПЛІНИ ТА МЕТОДИЧНІ ВКАЗІВКИ ДО САМОСТІЙНОЇ РОБОТИ

МОДУЛЬ 3. ДІАГНОСТИКА АДАПТИВНИХ МОЖЛИВОСТЕЙ ОСОБИСТОСТІ

Тема 1. ПРОБЛЕМИ ПСИХОДІАГНОСТИКИ ОСОБИСТІСНИХ ВЛАСТИВОСТЕЙ І ВЛАСТИВОСТЕЙ ОСОБИСТОСТІ (СПІВВІДНОШЕННЯ ПОНЯТЬ).

Методичні вказівки. Ця тема потребує від здобувачів вищої освіти розібратися у співвідношенні таких понять, як *властивості особистості* (охоплюють психологічні властивості усіх рівнів структури особистості: психофізіологічні характеристики, темперамент, характер, здібності, інтелект) та *особистісні властивості*, тобто ті, що характеризують особистість як соціальне творіння, наділене свідомістю і стійкими, соціально зумовленими психологічними характеристиками, які виявляються у суспільних зв'язках, відносинах з навколишнім світом, іншими людьми та визначають поведінку людини. *Особистісні властивості* охоплюють тільки ті риси та якості особистості, які належать її змістово-особистісному рівню (цінності, інтереси, установки, мотиви, духовно-моральні якості тощо).

Обов'язково слід розібратися у необхідності теоретичних конструктивів

психодіагностичних методик. Цей розділ включає також й особливості типологічних та ідеографічних підходів. Теоретичні конструкти основних методик, які будуть застосовуватися вами у практиці слід розуміти і знати. Без знання структури методик, їх показників, шкал, факторів тощо, неможливо розуміти отримані психодіагностичні результати, профілі та циркуграми особистісних якостей, розбиратися у *особливостях вимірювання* диспозицій (формально-динамічних, темпераментальних, характерологічних).

Необхідно мати знання про методики діагностики психологічних властивостей темпераменту, як властивості особистості, вміти їх проводити, обробляти й інтерпретувати отримані результати. Мати уявлення про методики, що діагностують характеристики темпераменту (Тест-опитувальник формально-динамічних показників товариськості Саннікової О.П.; Психодіагностичний тест-опитувальник показників емпатії Саннікової О.П.; Методика комунікативної толерантності В. В Бойка; Тест-опитувальник якісних показників толерантності О. П. Саннікової, О. Г. Бабчук; Тест-опитувальник індекс толерантності Г. У. Солдатової, О. А. Кравцової, О. Е. Хухлаєва, Л. А. Шайгерова. Вміти скласти мануали цих методик. Необхідно знати і вміти користуватися особистісним опитувальником Г. Айзенка, що призначена для оцінки симптомокомплексу екстраверсії-інтроверсії й нейротизму; Тест-опитувальник вивчення структури темпераменту Я. Стреляу (адаптація Н.Н. Данилової, А.М. Шмельова), котрий спрямований на вивчення трьох основних характеристик типу нервової діяльності (рівня сили процесів збудження, рівня сили процесів гальмування, рівня рухливості нервових процесів, так само розраховується показник врівноваженості процесів збудження і гальмування за силою). Важливо також мати уявлення про апаратурні методики щодо визначення психофізіологічних властивостей (швидкість реакції, сила та слабкість нервової системи, ригідність – лабільність тощо).

Особливу увагу треба приділити і такої сфері особистості, як характер. Спираючись на ваші знання про характер, його структуру (дисципліна «Психологія наукового пізнання»), про особливості вимірювання соціально-зумовлених

диспозицій (характеру) ознайомитися й мати загальні уявлення про більш поширені психодіагностичні методики (наприклад, характерологічний опитувальник Леонгарда-Шмішека, ПДО А. Є. Лічко тощо).

Питання й завдання для самоконтролю

1. Як співставляється між собою психодіагностичні категорії «особистісні властивості» і «властивості особистості»?
2. Наведіть приклади психодіагностичних методик, які спрямована на вивчення властивостей особистості.
3. Наведіть приклади психодіагностичних методик, які спрямована на вивчення особистісних властивостей. У чому їх особливість?
4. У чому полягає зміст ідей, що стали основою диспозиційного напрямку психології особистості у психодіагностиці?
5. У чому полягає зміст сучасних поглядів на психологічні складові темпераменту: психічну активність та емоційність?
6. Які ви знаєте психодіагностичні методики вивчення властивостей темпераменту?
7. Які ви знаєте психодіагностичні методики вивчення властивостей характеру?
8. Виберіть один особистісний опитувальник будь-якого виду (типологічні, окремих рис темпераменту або характеру) і дайте йому характеристику.
9. Розкрийте теоретичний конструкт методики Г. Айзенка.
10. Розкрийте теоретичний конструкт Тест-опитувальника вивчення структури темпераменту Я. Стреляу.

Завдання для письмового опрацювання:

Завдання 1. Оберіть одну із вище запропонованих в тексті методик, спрямованих на вивчення рис темпераменту, виконайте самодіагностику, обробіть данні, проаналізуйте та дайте інтерпретацію результатів.

Завдання 2. В табл. 3 вставте номер характеристик, які описані нижче (під таблицею).

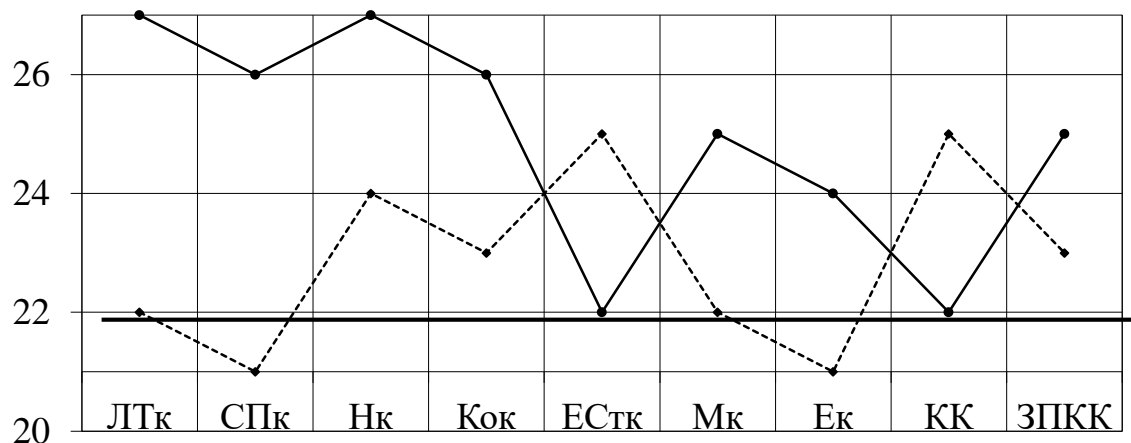
Таблиця 3.

Типи поєднання екстраверсії і нейротизму (за Айзенком)

	Стабільний	Невротичний
Інтроверт		
Екстраверт		

1. Лідер, безтурботний, поступливий, веселий, чуйний, балакучий, товариський
2. Спокійний, урівноважений, надійний, контрольований, миролюбний, уважний, дбайливий, пасивний
3. Легко піддається змінам настрою, тривожний, ригідний, розсудливий, песимістичний, замкнутий, нетовариський, тихий
4. Вразливий, неспокійний, агресивний, збудливий, непостійний, імпульсивний, оптимістичний, активний

Завдання 3. На рис. 1 представлено два профілі показників комунікативної креативності: групи обстежених з високим рівнем загального показника схильності до ризику (КОР_{max}) та групи осіб з низьким його рівнем. Проаналізуйте ці профілі, порівняйте їх між собою та поясніть результати.

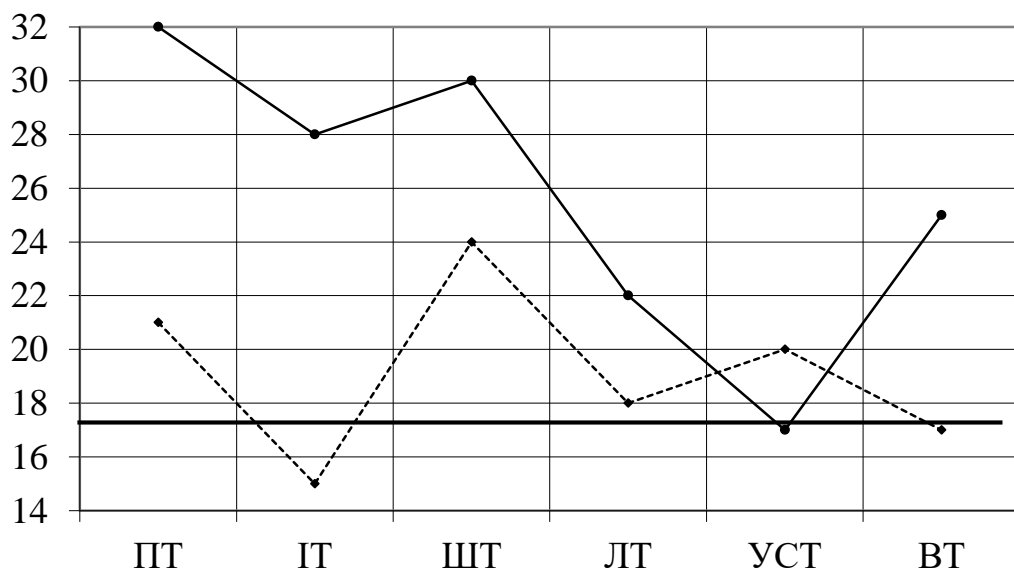


—	КОР _{max}	26	26	27	26	22	25	24	22	25
- - - -	КОР _{min}	21	22	24	23	25	21	21	25	23

Рис. 1. Профілі показників комунікативної креативності (в балах) двох груп осіб: з максимальним (KOP_{max}) та мінімальним (KOP_{min}) значенням загального показника схильності до ризику.

Примітка: скорочення показників комунікативної креативності: ЛТк – легкість спілкування, СПк – схильність до само презентації, Нк – незалежність, Кок – конфліктність, ЕСтк – емоційна стійкість у спілкуванні, Мк – маніпулятивність.

Завдання 5. На рис. 2 представлені усереднені профілі показників товарищкості груп обстежених з високим і низьким рівнем схильності до ризику. Проаналізуйте ці профілі, порівняйте їх між собою, поясніть.



—	KOP_{max}	32	28	30	22	17	26
- - - - -	KOP_{min}	21	15	24	18	20	17

Рис. 2. Профілі товарищкості груп обстежених з високим і низьким рівнем загального показника схильності до ризику.

Примітка: скорочення показників товарищкості: ПТ – потреба у товарищкості, ІТ – ініціативність товарищкості, ШТ - широта товарищкості, ЛТ – легкість товарищкості, СТ – стійкість товарищкості, ВТ – виразність товарищкості.

Рекомендована література: 3, 5, 8, 14, 15, 27, 31, 32.

Тема 2. ІНДИВІДУАЛЬНО-ТИПОЛОГІЧНИЙ ПІДХІД ДО ДІАГНОСТИКИ ПСИХОЛОГІЧНИХ ВЛАСТИВОСТЕЙ ОСОБИСТОСТІ

Методичні вказівки. Перш за все, ця тема вимагає розібратися у співвідношенні понять: типологічне й індивідуальне, розуміти для чого необхідне комплексне діагностування рис особистості. Важливо розібратися у номотетичному (порівнянні індивідів з певного погляду) та ідеографічному (вивченні одного індивіда без зіставлення його даних з іншими) підходах до вивчення особистості, виявити основні переваги та недоліки цих підходів. Необхідно з'ясувати зміст диспозиційної теорії рис особистості Г. Олпорта як організованої й саморегулювальної цілісної системи. Мати поняття про способи виокремлення рис (поняття про факторний аналіз як один із способів).

Важливою частиною цієї теми є з'ясування теоретичних підходів до вивчення *самосвідомості та індивідуальної свідомості, психодіагностика самосвідомості та індивідуальної свідомості.*

Слід розрізняти Я-концепцію та самооцінку. Мати уявлення про процедуру, що розробили Т. Дембо та С. Рубінштейн для вимірювання самооцінки, сприймати цю методику як на універсальний підхід при вивченні рис особистості за допомогою самооцінки та експертної оцінки.

Зверніть також увагу на особливості дослідження самоставлення (методика В.В. Століна – С.Р. Пантелеєва); вивчення рівню суб'єктивного контролю тощо, навести приклади Мануалів методик. Важливо також добре засвоїти зміст опитування як методу психодіагностики: види форми й умови проведення; знати загальну характеристика усного опитування (бесіда, інтерв'ю); розбиратися у інтерв'юванні як різновиду усного опитувального методу, у його видах, таких, як діагностичне інтерв'ю, клінічне інтерв'ю, вільне інтерв'ю (бесіда), стандартизоване інтерв'ю наполовину стандартизоване інтерв'ю; у послідовності проведення інтерв'ю.

Зверніть увагу на організацію, умови проведення, реєстрацію, обробку та інтерпретацію результатів усного опитування – це не менш важливі знання задля практичного психолога.

Питання й завдання для самоконтролю

1. Як співставляється між собою номотетичний та ідеографічний підходи до вивчення особистості?
2. Назвіть та поясніть основні переваги та недоліки номотетичного підходу.
3. Назвіть та поясніть основні переваги та недоліки ідеографічного підходу.
4. Поясніть основні способи виокремлення рис: концептуалізація особистості, пошук рис, що відповідають теоретичним уявленням (Ф. Гальтон, А. Лазурський); вивільнення семантичної подібності психологічних якостей; факторний аналіз.
5. Дайте характеристику усного опитування (бесіда, інтерв'ю), умови проведення, види, процедуру тощо..
6. Розкрийте зміст диспозиційної теорії рис особистості Г. Олпорта як організованої й саморегулювальної цілісної системи
7. Розкрийте зміст організації, умов проведення, реєстрації, обробки та інтерпретації результатів усного опитування.
8. Назвіть види інтерв'ю як діагностичного методу. Телефонне опитування.
9. Порівняйте психологічні феномени «Я-концепція» та «самооцінка».

Завдання для письмового опрацювання:

Завдання 1. Складіть глосарій на тему «Індивідуально-типологічний підхід до діагностики психологічних властивостей особистості».

Завдання 2. Оберіть вид інтерв'ю (структуроване, неструктуроване, напів структуроване) та складіть питання (зміст, структуру, послідовність тощо) для отримання інформації про предмет вашого дослідження.

Завдання 3. Які способи необхідно використовувати для зниження суб'єктивності опитування.

Таблиця 4

Способи зниження факторів (чинників), що впливають на валідність (вірогідність) отриманої діагностичної інформації

№	Фактори впливу	Способи зниження впливу (відмітити все, що необхідно за кожним пунктом)	
		А	Б
1	індивідуальні	а) безпосередній контакт	б) віддалений контакт

	особливості психолога	з обстеженим	через стандартизоване обстеження
2	складання питань і специфіка їх надання	а) коректність	б) послідовність
3	ситуація проведення опитування	а) клієнта	б) експертизи
4	щирість обстеженого	а) довіра психологу	б) прихованість інформації
5	висловлення обстеженого	а) стереотипні й стандартні відповіді	б) творчі, розширені відповіді
6	прагнення обстеженого відповідати очікуванням іншого	а) опора на думку, оцінку психолога, прагнення відповідати соціальним нормам	б) зовнішньо несанкціонована відповідь
7	епотажність і демонстративність поведінки обстеженого	а) різке блокування	б) етична підготовка до обстеження
	Додаткові чинники	а)	б)
8	...		

Завдання 4. Проаналізуйте кожний профіль показників самоствавлення представників груп обстежених осіб, які схильні і не схильні до переживання сценічних бар'єрів, порівняйте їх між собою та поясніть результати (див. рис. 3)

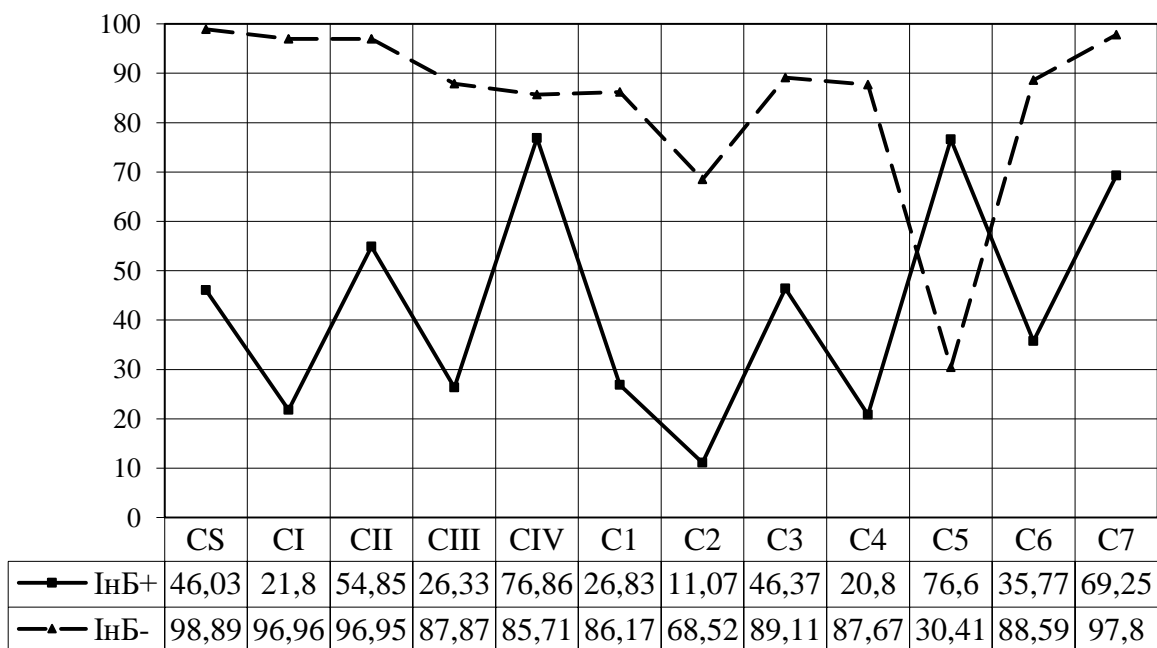


Рис. 3. Профілі показників самоствавлення груп обстежуваних із високим (ІнБ+) і низьким (ІнБ-) значеннями індексу сценічного бар'єра

Примітка: 1) значення показників надано у відсотках; 2) позначення показників самоствалення: CS - інтегральний показник самоствалення, СІІ – аутосимпатія, СІІІ - очікування позитивного ставлення від інших, СІV – самоінтерес, С1- самовпевненість, С2 - ставлення інших, С3 – самоприйняття, С4 – самокерівництво, С5 – самозвинувачення.

Завдання 5. Проаналізуйте профілі показників толерантності представників груп обстежених осіб з різним рівнем самоприйняття [16]. Які висновки можна зробити (див. рис. 4).

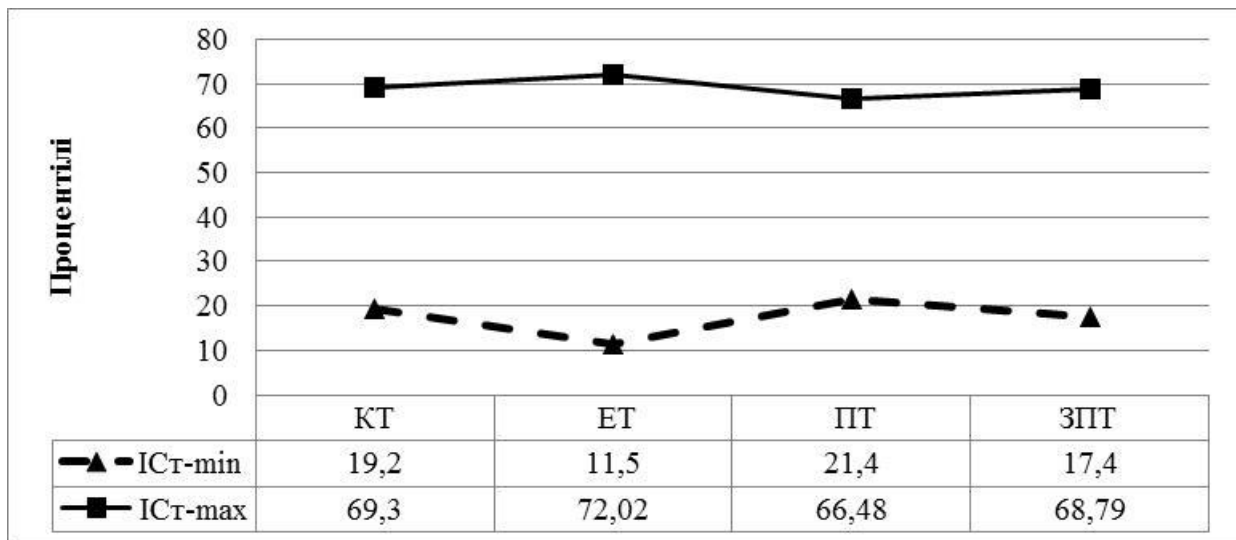


Рис. 4. Профілі показників толерантності груп обстежуваних із високим (ІСт-мах) та низьким (ІСт-мін) рівнем самоприйняття

Примітка: 1) на осі абсцис наведено якісні показники толерантності та на осі ординат – відсотки; 2) умовні позначення показників толерантності: ЕТ – емоційний показник толерантності, КТ – когнітивний, ПТ – поведінковий, ЗПТ – загальний показник толерантності.

Рекомендована література: 2, 9, 10, 16, 20, 21, 25, 28, 29, 30, 33.

Тема 3. ФАКТОРНІ ТЕОРІЇ ВЛАСТИВОСТЕЙ ОСОБИСТОСТІ.

Методичні вказівки. Ця тема потребує від здобувачів вищої освіти розібратися у факторній структурі рис особистості, зокрема, концепції Дж.-П. Гілфорда і В. Циммермана.

Особливе місце у цьому напрямку належить факторній теорії рис особистості Р.-Б. Кеттелла. Слід приділити увагу 16-PF опитувальнику Р. Кеттелла, історії створення, етапам та сучасним його адаптованим версіям.

Розбиратися у версіях цього опитувальника: Форми А. В. С. Д та інші. На професійному рівні опанувати найбільш поширеними варіантами адаптації методики. Опис біполярних первинних та вторинних факторів, особливості обробки емпіричних даних, поняття про сирі бали та стени, принцип вирахування вторинних факторів – обов'язково слід проаналізувати та розбиратися у цих питаннях. Дуже цікаво розібрати факторну структуру особистості для професії психолога.

Знати і запроваджувати класичну процедура обстеження, вміти будувати особистісні профілі та надавати їм адекватну інтерпретацію (за теорією Р. Кеттелла у рамках саме його розуміння). Якщо виникають власні міркування відносно інтерпретації – обов'язково їх обґрунтовувати.

Слід також звернути увагу на сучасні факторні теорії особистості (HEXASSO, Велика п'ятірка (Big five) тощо).

Питання й завдання для самоконтролю

1. На вашу думку, для чого Р. Кеттел значно зменшив список рис для вивчення особистості, які були описані Г. Олпортом та Х. Олдбергом (ці автори із словника у базі якого було 18000 слів виокремили 4500 слів, які ясно визначали особливості поведінки людини)?

2. Що таке первинні і вторинні фактори за Р. Кеттеллом?

3. Чому фактори називаються біполярними, що це означає?

4. Назвіть та опишіть первинні фактори, які характеризують комунікативні якості особистості?

5. За що критикують 16-PF опитувальник Р. Кеттелла?

6. Що таке L-, T-, Q- техніки?

7. Який фактор за 16-PF опитувальником Р. Кеттелла характеризує такі прояви особистості:

«... ставляться до всіх людей з упередженням, насторожено, у всьому шукають таємниці, чекають від усіх підступу, нікому не довіряють, уважають своїх друзів здатними на нечесність, невідверті з ними... У колективі вони тримаються відокремлено, печуться тільки про себе, заздять успіхам інших людей, уважають, що їх недооцінюють, приділяють мало увагу оцінці їх досягнень...»?

8. Чи можна виокремлювати із методик частку стимульного матеріалу, якщо необхідний досліднику лише якийсь окремий показник (наприклад тільки фактор QII)? Поясніть відповідь.

9. Дайте поняття концепції Дж.-П. Гілфорда і В. Циммермана.

10. Розкрийте поняття факторної теорії особистості НЕХАССО.

11. Дайте загальну характеристику тесту «Велика п'ятірка (Big five)» та розкрийте теоретичний конструкт цієї методики.

Завдання для письмового опрацювання:

Завдання 1. Складіть глосарій на тему «Факторні теорії властивостей особистості».

Завдання 2. Проведіть самотестування за обраною вами багатфакторною методикою (НЕХАССО, Велика п'ятірка, 16-PF опитувальником Р. Кеттелла, обробіть дані, побудуйте профіль та надайте йому характеристику.

Завдання 3. Проаналізуйте профілі, що надані на рис 5, порівняйте їх між собою, опишіть, обґрунтуйте відповідь.

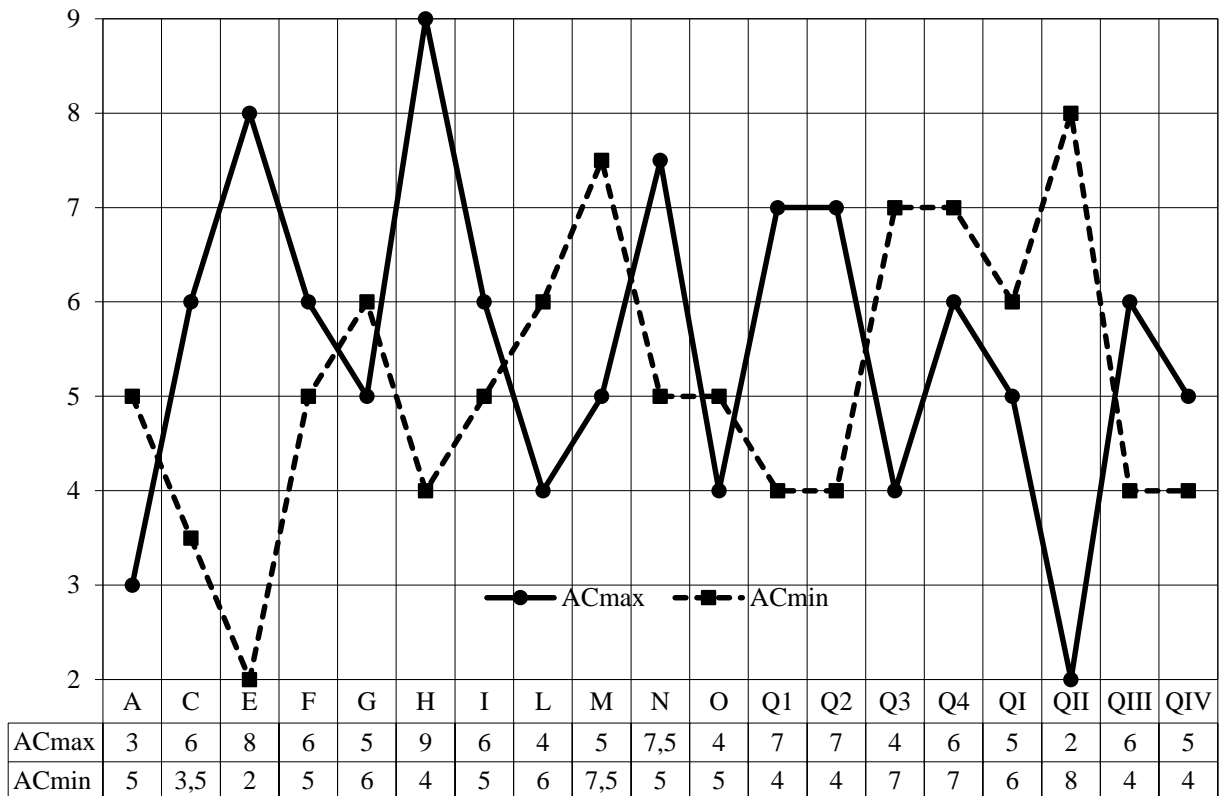


Рис. 5. Профілі показників особистісних факторів за методикою Раймонда Кеттелла представників груп осіб з високим (ACmax) та низьким (ACmin) виразом інтегрального показника схильності до асертивності [24].

Примітка: умовні позначення (аббревіатура) факторів особистості за методикою 16-PF: А+ афектотімія – А- сизотімія; С+ сила «Я» – С- слабкість «Я»; Е+ доміантність – Е- конформність; F+ безпечність – F- заклопотаність; G+ сила «Над-Я» – G- слабкість «Над-Я»; Н+ сміливість – Н- боязкість; І+ м'якість – І- твердість; L+ підозрілість – L- довірливість; М+ мрійливість – М- практичність; N+ проникливість N- наївність; О+ схильність до відчуття провини – О- самовпевненість; Q1+ радикалізм – Q1- консерватизм; Q2+ самодостатність – Q2+ залежність від групи; Q3+ високий самоконтроль – Q3- низький самоконтроль; Q4+ напруженість – Q4- розслабленість; QI+ екстраверсія – QI- інтроверсія; QII+ тривожність – QII+ емоційна стабільність;

Рекомендована література: 1, 3, 5, 7, 8, 10, 12, 24.

Тема 4. ПСИХОДІАГНОСТИЧНІ МЕТОДИКИ, ЩО СПРЯМОВАНІ НА ВИВЧЕННЯ АДАПТАЦІЙНИХ МОЖЛИВОСТЕЙ ОСОБИСТОСТІ

Методичні вказівки. Перш за все, необхідно бути теоретично готовим до опанування цієї теми: визначати поняття адаптації як процесу і адаптивності як стійкої риси особистості, розібратися в структурі, компонентах, ознаках тощо. Слід познайомитися з психодіагностичними методиками та *опанувати їх на професійному рівні*, зокрема такими, як:

- Багаторівневий особистісний опитувальник «Адаптивність» А. Г. Маклакова та С. В. Чермянина;

- Методика діагностики соціально-психологічної адаптації К. Роджерса та Р. Даймонда;

- Опитувальник пристосовності Белла,

- «Тест-опитувальник соціальної адаптивності» Саннікової О.П., Кузнєцової О.В.;

- Опитувальник FPI (Фрайбургський особистісний опитувальник), адаптований і модифікований також Гамбурзьким університетом за участю угорського психолога Ф. Короді. Мати уявлення про версії цієї методики.

Познайомитися із опитувальниками:

- «Шкала сімейної адаптації та згуртованості» (FACES-3).

- процедура «Розміщення себе на шкалі адаптивності» (модифікований варіант методики Дембо-Рубинштейн).

- Метод парних порівнянь.

Завдання для письмового опрацювання:

Завдання 1. Складіть глосарій на тему «Адаптаційні можливості особистості, методи та методики їх вивчення».

Завдання 2. Складіть інструкцію для вивчення адаптаційних можливостей особистості за процедурою «Розміщення себе на шкалі адаптивності»

Завдання 3. Складіть інструкцію та стимульний матеріал (таблицю) для вивчення адаптаційних можливостей особистості методом парних порівнянь.

Завдання 4. Наведіть приклади Мануалів методик.

Завдання 5. Проаналізуйте кожний профіль та порівняйте між собою профілі шкал FPI (Фрайбургський особистісний опитувальник), двох груп осіб – схильних і не схильних до переживання сценічних бар'єрів, що представлені на рис. 6. [29].

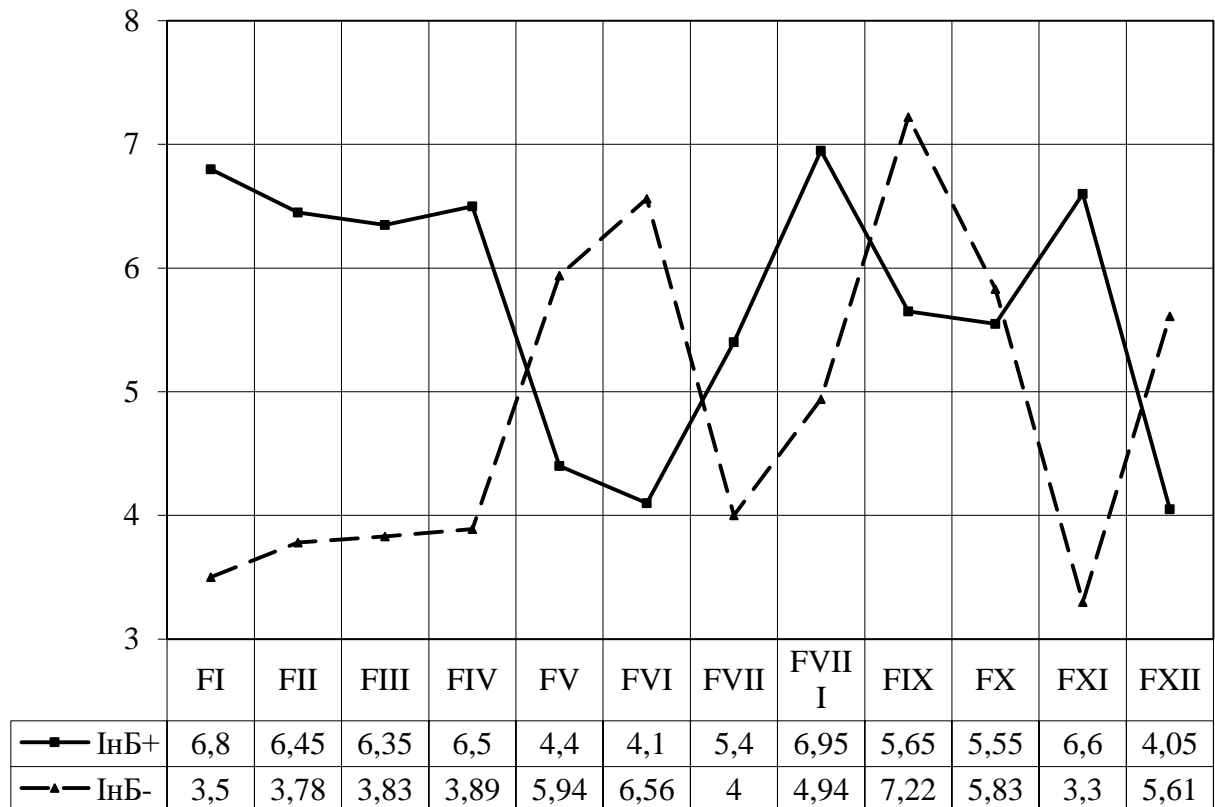


Рис. 6. Профілі шкал FPI груп осіб схильних (N=20) і не схильних (N=18) до переживання сценічних бар'єрів

Примітка: позначення шкал FPI (Фрайбургський особистісний опитувальник): FI – невротичність, FII – спонтанна агресивність, FIII – депресивність, FIV – роздратованість, FV – товариськість, FVI – урівноваженість, FVII – реактивна агресивність, FVIII – сором'язливість, FIX – відкритість, FX – екстраверсія-інтроверсія, FXI – емоційна лабільність, FXII – маскуліність – фемінінність.

Завдання 6. Проаналізуйте та порівняйте між собою профілі адаптивності двох груп осіб, схильних і не схильних до переживання сценічних бар'єрів та бар'єрів публічних виступів, що представлені на рис. 7 [29].

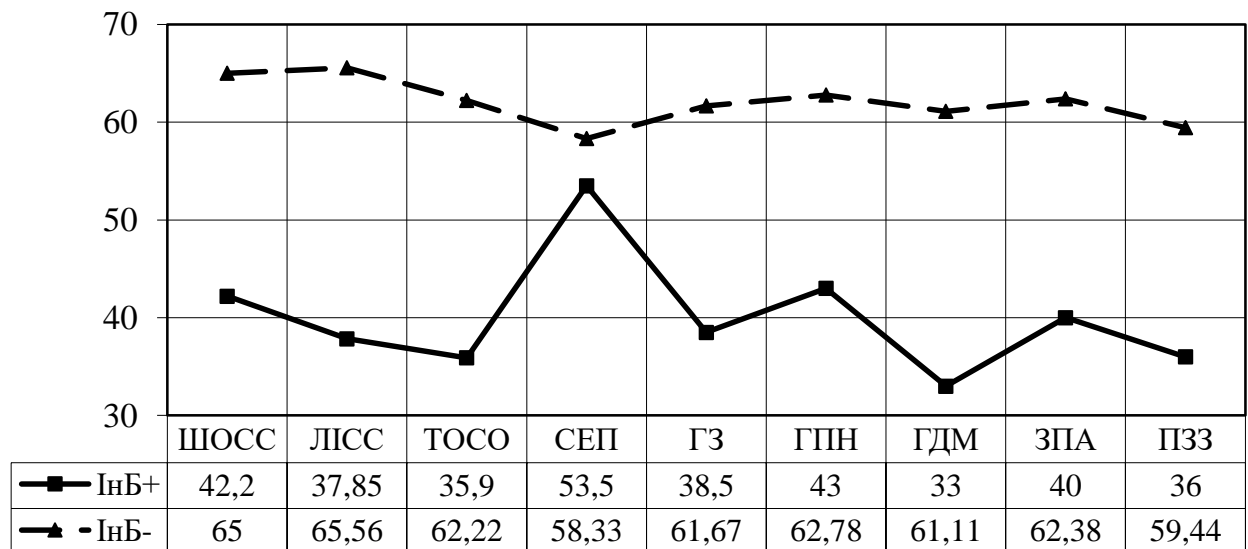


Рис. 7. Профілі адаптивності осіб схильних до переживання сценічних бар'єрів (ІнБ+), і тих, які практично не зазнають труднощів у сценічній діяльності (ІнБ-)

Примітка: показники соціальної адаптивності: широта охоплення сигналів соціуму – ШОСС; легкість розпізнавання та ієрархізації сигналів соціуму – ЛІСС; точність орієнтації в соціальних очікуваннях – ТОСО; усталеність, стійкість емоційного переживання – СЕП; готовність змінюватися – ГЗм; готовність до подолання невдач – ГПН; готовність до досягнення мети – ГДМ; загальний показник соціальної адаптивності – ЗПА; показник загальної задоволеності – ПЗЗ.

Рекомендована література: 1, 3, 5, 7, 8, 12, 29, 30, 35.

Тема 5. ПСИХОДІАГНОСТИЧНІ МЕТОДИКИ, ЩО СПРЯМОВАНІ НА ВИВЧЕННЯ СПОНУКАЛЬНОЇ СФЕРИ ОСОБИСТОСТІ.

Методичні вказівки. Для вивчення цієї теми слід розглянути матеріал з дисципліни, яку вивчали у минулому році (Психологія наукового пізнання), поновити знання про поняття мотивації, про мотиваційні змінні як детермінанти поведінки особистості, розглянути спонукування та їх усвідомлення. Здобувачі повинні чітко засвоїти поняття «мотиви», «мотивація» та «мотиваційна сфера» особистості. Проаналізувати основні моделі мотивації: змістовні та процесуальні,

основні підходи до класифікації мотивів. Розглянути на теоретичному рівні зв'язки мотивації з інтересами, потребами, нахилами, установками, цілеформуванням, спрямованістю, особистісним смислом індивіда тощо. Важливо знати теоретичні підходи до аналізу мотивації (психофізіологічний, психологічний, соціально-психологічний рівні вивчення). Обов'язково при вивченні мотивації потрібно з'ясувати труднощі при експериментальному дослідженні мотивів та мотивації (невизначеність структури мотивації, її суті, ознак вияву тощо).

Особливу увагу слід приділити безпосередньому предмету психодіагностики: найбільш поширеним засобам дослідження мотивації поведінки суб'єкта, таким, як: Методика малюнкової фрустрації Розенцвейга (тест РР, 1942); Методика вимірювання афілятивної тенденції і чутливості до відкидання (А. Мехраб'ян, 1970); Шкала досягнень з переважанням ризику - МАНРБ (А. Мехраб'ян, 1968); Оцінка мотивації досягнення мети (Т. Елерс); Тест «Завершення речень» (Sentence Completion Test - SCT), «Тест гумористичних фраз» та багато інших та нових технологій і методик.

Питання та завдання для самоконтролю:

1. Визначте поняття «спонукальна сфера» та особливості її діагностики.
2. Порівняйте зміст понять «мотив», «мотивація», «мотивування».
3. З'ясуйте суть психофізіологічного рівня вивчення мотивації.
4. Охарактеризуйте психологічний рівень вивчення мотивації.
5. У чому полягає соціально-психологічний підхід до вивчення мотивації?
6. Опишіть засоби виявлення і оцінювання ознак мотивації.
7. Виконайте порівняльний аналіз різних напрямів сучасних досліджень мотивації (фізіологічний, поведінковий і психологічний).
8. Визначте характерні особливості прямих методів діагностики мотивів.
9. Визначте особливості непрямих і прямих методів психодіагностики мотивів.
10. Яка мета використання методики «Тест гумористичних фраз» і які основні напрямки інтерпретації відповідей?

11. Що дає застосування проєктивних тестів для вивчення мотивації?
12. У чому полягають труднощі діагностики мотивації особистості?
13. Для чого застосовується кореляційний аналіз при вивченні мотивації?
14. З якими рисами особистості можна співставляти показники мотивації?

Завдання для письмового опрацювання:

Завдання 1. Складіть глосарій на тему «Спонукальна сфера особистості та методи її діагностики»

Завдання 2. Наведіть приклади мануалів методик, які діагностують мотиваційну сферу особистості (за вибором).

Завдання 3. Оберіть методику, здійсніть самодіагностику, отримайте дані та проаналізуйте їх и порівняйте їх з результатами самоаналізу.

Завдання 4. Проаналізуйте та поясніть кореляційні зв'язки, що представлені в табл. 5 [29].

Таблиця 5

Значимі коефіцієнти кореляцій між показниками сценічного бар'єра і показниками мотивації аффіліації та мотивації досягнень

Показн. мотив.	Показники сценічного бар'єра								
	БПф	БЕм	БКг	БКн	БК-Р	БМо	БЕрг	БСтп	ІнБ
МСВ		197**	140*		162*			152*	182**
МДО	-206**	-162*	-246**	-165**	-260**	151*	-191**	-155*	-242**

Примітка: 1) N = 214; 2) тут і в наступних таблицях нулі і коми опущені, позначення: * – $\rho < 0,05$; ** – $\rho < 0,01$; 3) позначення показників мотивації: МСВ – мотивація страху відкидання, МДО – мотивація досягнень; 4) позначення показників бар'єру публічних виступів (сценічного бар'єру) : психофізіологічний (БПф); емоційний (БЕм); когнітивний (БКг); конативний (поведінковий) (БКн); контрольно-регулятивний (БК-Р); мотиваційно-ціннісний (БМо); ергічний (БЕрг), показник загальної схильності до «стоп-реакцій» (БСтп) та композитна оцінка – індекс сценічного бар'єра (ІнБ).

Завдання 5. На рис. 8. презентовані діаграми показників мотивації аффіліації двох груп осіб – схильний і не схильних до переживання бар'єрів публічних виступів (сценічних бар'єрів). Проаналізуйте та обґрунтуйте відповідь.

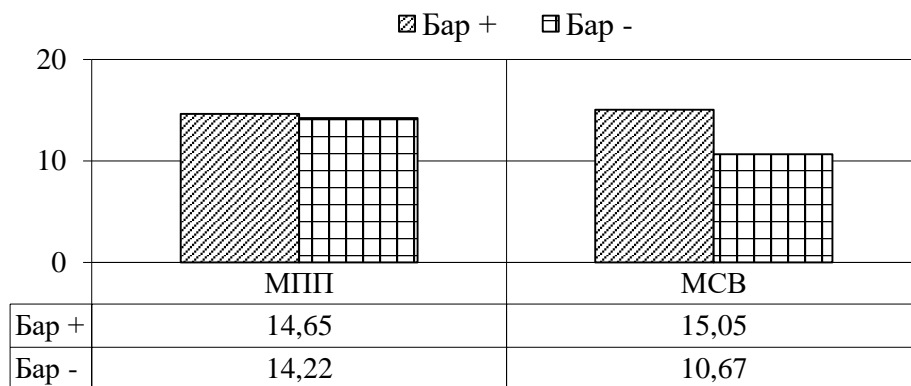


Рис. 8. Особливості мотивації аффіліації груп обстежуваних із високим і низьким значенням індексу сценічного бар'єра.

Примітка: 1) Позначення груп обстежених: схильних до переживання сценічного бар'єру – Бар+, та не схильних до цих переживань – Бар-; 2) позначення показників мотивації аффіліації: МПП – прагнення до прийняття, МСВ – страх відкидання.

Завдання 6. На рис. 9. презентовані діаграми показників мотивації досягнень і мотивації уникнення невдач цих самих груп обстежуваних, що презентовані на рис. 8. Проаналізуйте діаграми та обґрунтуйте відповідь.

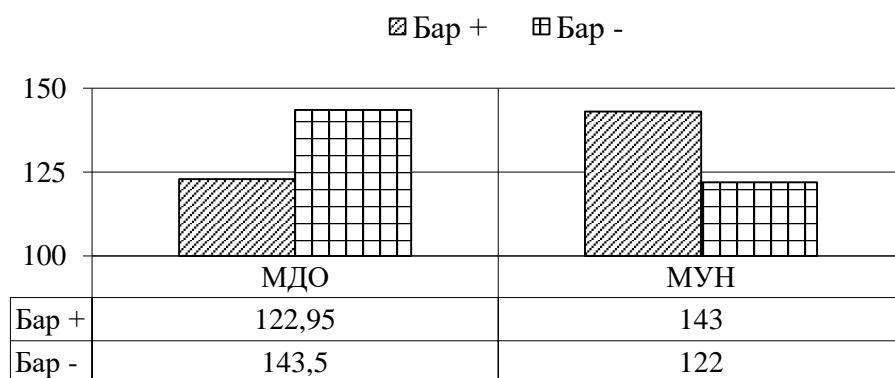


Рис. 9. Особливості мотивації досягнень груп обстежуваних із високим і низьким значенням індексу сценічного бар'єра.

Примітка: позначення мотиваторів, що входять до структури мотивації досягнень: МДО – мотивація досягнень, МУН – мотивація уникнення невдач.

Рекомендована література: 2, 5, 9, 10, 11, 13, 21, 30.

Тема 6. ТЕОРІЯ І ПРАКТИКА СТВОРЕННЯ НОВОЇ АВТОРСЬКОЇ МЕТОДИКИ. АДАПТАЦІЯ ІНШОМОВНИХ ТЕСТІВ. ПРОФЕСІЙНО-ЕТИЧНІ ПРИНЦИПИ СТВОРЕННЯ ТА АДАПТАЦІЇ ТЕСТІВ.

Методичні вказівки. Конструювання психодіагностичних тестів – одна з відповідальних тем важливої складової психодіагностики – психометрики. Перш за все слід засвоїти етапи конструювання психодіагностичних тестів та їх зміст; розібратися у специфікації тесту, у розробці операційних аналогів (поведінкових ознак) теоретичного конструкту методики. Знати як, на якому етапі та для чого застосовуються самозвіти, твори при розробці оригінальних тестів. Валідізація конструкту, застосування експертної оцінки, конструювання індикаторів та завдань (кількість, складність, варіанти відповідей та шкал, вимоги до формулювань тверджень, розробка інструкції тощо) – необхідні задачі створення тесту. Слід враховувати аналіз завдань – дискримінативність, рівень складності. Зверніть увагу на застосування кореляційного аналізу, розкрийте його значення при розробці психодіагностичних методик, майте уяву про факторний аналіз як групування показників. Обов'язково слід розібратися у процедурі перевірки методики на *надійність, валідність, дискримінативність*. Важливо опанувати також процедуру оформлення стимульного матеріалу, ключів та Мануалу останнього варіанту (нідійного та валідного) оригінальної методики.

Зверніть увагу на особливості адаптації іншомовних тестів (аналог створення оригінальної методики). Важливо знати і відповідати принципам спеціальної підготовки й атестації осіб, що використовують, адаптують іншомовні та створюють оригінальні психодіагностичні методики: принцип особистої відповідальності, принцип обмеженого поширення психодіагностичних методик (принцип професійної таємниці), принцип забезпечення прав авторів

оригінальних методик, що адаптуються до іншої популяції, професійно-етичні принципи спілкування з обстеженими (представниками вибірки стандартизації – принцип об'єктивності, конфіденційності, права на отримання власних результатів) тощо.

Питання та завдання для самоконтролю:

1. Визначте етапи створення нової методики.
2. Визначте етапи адаптації іншомовних методик. У чому полягає основна особливість цієї процедури?
3. Дайте поняття надійності психодіагностичної методики. Методи перевірки методики на надійність
4. Дайте поняття валідності психодіагностичної методики. Види валідності.
5. Методи перевірки методики на валідність.
6. Яку вибірку (якісно і кількісно) слід обирати при стандартизації психодіагностичної методики? Що таке репрезентативна вибірка?
7. Що дозволяє виявити кореляційний аналіз ?
8. Про що свідчить наявність прямого (додатного) кореляційного зв'язку?
9. Про що свідчить зворотний (від'ємний) кореляційний зв'язок?
10. Дайте загальне поняття факторному аналізу як одного з видів кількісного аналізу емпіричних даних. Для чого призначений факторний аналіз?
11. Дайте уявлення про такі методи якісного аналізу, як «метод асів» і «метод профілів». Для чого вони застосовуються?
12. Які квартилі розподілу для групування обстежених виокремлюються для побудови профілів?
13. Як здійснюється пошук представників груп за заданою ознакою?

Завдання для письмового опрацювання:

Завдання 1. Складіть глосарій на теми:

- «Теорія і практика створення нової авторської методики»;
- «Адаптація іншомовних тестів»;
- «Професійно-етичні принципи створення та адаптації тестів».

Завдання 2. Проаналізуйте результати перевірки першого варіанту методики «Тест-опитувальник схильності особистості до авантюрності» – АВАНТ-1 (автори О.П. Саннікова, О.І. Санніков, Н.І. Меленчук) на надійність і валідність, що презентовані в табл. 6.

Таблиця 6

Значення коефіцієнтів кореляції, що одержані при перевірці першого варіанту оригінальної методики АВАНТ-1 на надійність і валідність

Шкали тесту	Способи перевірки на надійність і валідність тест-опитувальника			
	Метод ділення навпіл (n=190)	Тест-ретест-надійність (x I – x II) (n=160)	Надійність паралельних форм (n=200) «Авантюрний тип» Дж. Олдхем, Л. Морріс	
			«Самооцінка компонентів авантюрності»	
AvUst	232*	345**	355**	518**
AvEM	101	110	502**	098
AvKk	049	062	505**	399**
AvKo	254*	298**	058	084
AvKr	247*	318**	418**	112
AvErg	563**	299**	124	501**
AvPo	657**	257**	510**	439**
AvOb	470**	590**	498**	532**

Примітка: 1) тут і в наступній таблиці нулі і коми опущені, позначення * – $\rho < 0,05$; ** – $\rho < 0,01$; 2) позначення $x_I - x_{II}$ указує на значення кореляції між результатами першого і повторного тестування; 2) скорочення: AvUst – установчий показник, AvEM – емоційно-мотиваційний показник, AvKk – когнітивний показник, AvKo – конативний показник, AvKr – контрольно-регулятивний компонент. AvErg – енергетичний (ергічний) показник; AvPo – чутливість до авантюрних дій, AvOb – загальний показник схильності до авантюрності; 2) фактор I – емоційні характеристики схильності до авантюрності, фактор II – когнітивні, фактор III – конативні, фактор IV – енергетичні (ергічні) характеристики схильності до авантюрності, фактор V – чутливість до авантюрних дій.

Завдання 3. Проаналізуйте результати перевірки останнього варіанту методики «Тест-опитувальник схильності особистості до авантюрності» – АВАНТ-1 [19; 35] на надійність і валідність, що презентовані в табл. 7.

Таблиця 7

Значення коефіцієнтів кореляції, що одержані при перевірці першого варіанту оригінальної методики АВАНТ-1 на надійність і валідність

Шкали тесту	Способи перевірки на надійність і валідність тест-опитувальника			
	Метод ділення навпіл (n=280)	Тест-ретест-надійність (x I – x II) (n=200)	Надійність паралельних форм (n=267) «Авантюрний тип» Дж. Олдхем, Л. Морріс	
			«Самооцінка компонентів авантюрності»	
AvUst	732***	445**	535**	645**
AvEM	746***	735***	502**	521**
AvKk	623**	434**	405**	499**
AvKo	554**	498**	422**	525**
AvKr	747***	718***	412**	432**
AvErg	563**	499**	454**	501**
AvPo	657**	557**	500**	509**
AvOb	770***	610**	594**	632**

Див. примітку до попередньої таблиці.

Завдання 4. Порівняйте табл. 6 і табл. 7 між собою й зробіть висновки відносно методів, етапів та результатів перевірки методики «Тест-опитувальник схильності особистості до авантюрності» – АВАНТ-1 (на надійність і валідність).

Рекомендована література: 1, 2, 5, 6, 11, 19, 27, 35.

5. ПИТАННЯ ДО ІСПИТУ З КУРСУ «ПСИХОДІАГНОСТИКА»

1. Визначення, предмет та основні завдання психодіагностики.
2. Галузі використання сучасної психодіагностики.
3. Які завдання стоять перед сучасною українською психодіагностикою?
4. Психодіагностичні завдання: ситуація клієнту та ситуація експертизи.
5. Врахування ситуації при відборі процедур, методів та методик психодіагностичного дослідження.
6. Психодіагностичні завдання щодо використання результатів дослідження та відповідальності психолога.
7. Вимоги до користувачів психодіагностичних методик.
8. Характеристика типів емпіричних даних та способів їх отримання (L-техніка, Q-техніка, T-техніка).
9. Основні професійно-етичні принципи у психодіагностиці.
10. Три основних діагностичних підходи (за Л.Ф. Бурлачук).
11. Структура мануалу психодіагностичних методик.
12. Проблема постановки психологічного діагнозу.
13. Структурні елементи психологічного діагнозу. Чим відрізняється психологічний діагноз від медичного?
14. Сутність методології, методу, методики психодіагностики. Поняття «метод» і «методика».
15. У чому відмінність формалізованих методик від малоформалізованих?
16. Надайте характеристику науковій візуальній психодіагностиці.
17. Тести-опитувальники. Їх переваги та недоліки.
18. Спостереження як метод психодіагностики. Чим відрізняється наукове спостереження від звичайного життєвого?
19. Розкрийте переваги та недоліки спостереження.
20. Види спостережень за різними критеріями; етапи наукового спостереження; процедури реєстрації результатів

- 21.Методи експертної оцінки в психодіагностиці. Етапи оціночної діяльності експертів. Запобігання суб'єктивізму результатів.
- 22.Визначте правила добору експертів та їх підготовки. Проаналізуйте типові та індивідуальні помилки спостерігачів та експертів.
- 23.Опитування як метод психодіагностики: види і умови проведення. Використання анкетування в психодіагностиці.
24. Анкетування як різновид письмового опитувального діагностичного методу. Композиція анкети. Види анкетування.
- 25.Методи психодіагностики: контент-аналіз.
- 26.Інтерв'ю та бесіда як психодіагностичні методи.
- 27.Види інтерв'ю, вимоги до формулювання запитань, фази перебігу інтерв'ю, фіксація результатів.
- 28.Теоретичні засади проєктивного методу в психодіагностиці.
- 29.Види проєктивних методик.
- 30.Малюнкові методи в психодіагностиці.
- 31.Що собою являє тестовий метод у психодіагностиці? Які основні компоненти тесту?
- 32.Які є переваги і недоліки сучасних комп'ютеризованих методик психодіагностики властивостей особистості?
33. Однофакторні та багатфакторні тести особистості.
- 34.Які чинники впливають на достовірність самозвіту?
- 35.Назвіть переваги та недоліки комп'ютерного тестування знань.
- 36.Цілі та завдання психометрики.
- 37.Валідність психодіагностичних методик. Види валідності.
- 38.Надійність психодіагностичних методик. Методи визначення надійності психодіагностичних тестів.
39. Який розподіл називається нормальним? Що таке крива Гаусса?
40. Який є психологічний смисл в асиметричному розподілу ознак?
41. Розкрийте сутність таких понять, як дисперсія та стандартне відхилення.
42. Що таке середнє арифметичне, мода і медіана?

- 43.Що дозволяє виявити кореляційний аналіз? Види кореляційних зв'язків.
- 44.Для чого призначений факторний аналіз?
- 45.Що таке «метод асів» і «метод профілів»? Які квартали розподілу для групування обстежених виокремлюються для побудови профілів?
- 46.Як співвідносяться між собою психодіагностичні категорії «особистісні властивості» і «властивості особистості»?
- 47.Поняття академічної доброчесності. Академічна відповідальність за порушення академічної доброчесності
- 48.Академічний плагіат, фабрикація, обман, списування, хабарництво.
- 49.У чому полягає зміст сучасних поглядів на психологічні складові темпераменту: психічну активність (у руховій сфері, у соціальній та когнітивній) та емоційність?
- 50.Акцентуації характеру та їх діагностування (поняття про ПДО А. Є. Лічко).
- 51.Характерологічний опитувальник Леонгарда-Шмішека.
- 52.Рівень суб'єктивного контролю та його вимірювання.
- 53.Діагностика емпатії (сучасні методики).
- 54.Вкажіть психологічні особливості діагностики ціннісної сфери особистості.
- 55.Сенсожиттєві орієнтації. Тест СЖО (Д. А. Леонтьєв).
- 56.Ціннісні орієнтації. Навести приклад психодіагностичної методики та здійснити її аналіз.
- 57.Опишіть засоби виявлення і оцінювання ознак мотивації. Виконайте порівняльний аналіз різних напрямів сучасних досліджень мотивації (фізіологічний, поведінковий і психологічний).
- 58.У чому полягають труднощі діагностики мотивації особистості?
- 59.Яка мета використання методики «Тест гумористичних фраз» і основні напрямки інтерпретації відповідей?
- 60.Психодіагностика мотивації. (Опитувальники Мехрабіана, Едвардса, проєктивні методи).
- 61.Методика незавершених речень, її характеристика, модифікації та направленість.
- 62.Дайте визначення комунікативним якостям особистості. Що таке товариськість і яка структура цієї якості?

63. Назвіть якості особистості, від яких залежить успішність спілкування. Що таке комунікативний потенціал і чим його можна виміряти?
64. У структурі комунікативних здібностей визначають 3 компоненти: гностичний (здатність розуміти інших людей); експресивний (здатність до самовиразу своєї особистості); інтеракційний (здатність активно впливати на партнерів по спілкуванню). Поясніть зміст кожного.
65. Толерантність. Навести приклад психодіагностичної методики та здійснити її аналіз.
66. Комунікативна креативність. Тест-опитувальник комунікативної креативності. Саннікової О.П., Р. В. Белоусової.
67. Бар'єри спілкування. Навести приклад психодіагностичної методики та здійснити її аналіз.
68. У чому полягає зміст ідей, що стали основою диспозиційного напрямку психології особистості у психодіагностиці (люди наділені широким діапазоном різних реакцій на ситуації, немає двох подібних людей)?
69. Психологічний аспект дослідження проблеми самосвідомості (уявлення про себе, рефлексія, реальність).
70. Нестандартизовані самозвіти (вільні самоописи), результати контент-аналізу.
71. Самоактуалізація особистості. Навести приклад психодіагностичної методики та здійснити її аналіз.
72. Самоставлення особистості. Тест-опитувальник самоставлення особистості С. Р. Пантілеєва, В. В. Століна.
73. Самореалізація особистості. Методики, спрямовані на вивчення особистісної самореалізації.
74. Поняття життєстійкості. Навести приклад психодіагностичної методики та здійснити її аналіз.
75. Поняття психологічного благополуччя. Навести приклад психодіагностичної методики та здійснити її аналіз.
76. Психодіагностика міжособистісних стосунків. Соціометрія, соціометричний статус.

77. Які характеристики можна отримати за допомогою опитувальника Т. Лірі?
78. Конфліктна поведінка. Методики, спрямовані на пошук домінуючих стратегій конфліктної поведінки
79. Поясніть теоретичний конструкт методики Томаса щодо визначення стилів вирішування конфліктів.
80. Психодіагностика тривожності як риси особистості і як стану (наведіть приклади опитувальників та проєктивних методик).

6. ФОРМИ ПОТОЧНОГО І ПІДСУМКОВОГО КОНТРОЛЮ

Поточний контроль (практичні заняття, самостійна робота)		Разом	ІНДЗ	Екзамен	Сума
Теми	Бали	0–70	0–10	0–20	0-100
Тема 1.	0–10				
Тема 2.	0–12				
Тема 3.	0–12				
Тема 4.	0–12				
Тема 5.	0–12				
Тема 6.	0–12				

Сума балів за всі види навчальної діяльності	Оцінка ECTS	Оцінка за національною шкалою
90–100	A	відмінно
82–89	B	добре
74–81	C	
64–73	D	задовільно
60–63	E	
35–59	FX	незадовільно з можливістю повторного складання
0–34	F	незадовільно з обов'язковим повторним вивченням дисципліни

7. РЕКОМЕНДОВАНІ ДЖЕРЕЛА ІНФОРМАЦІЇ

Основна література:

1. Климчук В.О. Математичні методи у психології. Навчальний посібник для студентів психологічних спеціальностей. К.: Освіта України, 2009. 288 с.
2. Корольчук М. С. Психодіагностика. . Київ : Ельга, Ніка-Центр, 2012. 400 с.
3. Лактионов А.Н., Луценко Е.Л. Основы психодиагностики, психометрии и тестологии. Х.: ХНУ им. Каразина, 2019.
4. Луценко О.Л. Практичні роботи з психодіагностики. Х.: ХНУ ім. Каразіна, 2018.
5. Моргун В.Ф., Тітов І.Г. Основы психологической диагностики. Навчальний посібник. 3-е вид. К.: ВД «Слово», 2013. 464 с.
6. Носенко Т.М. Общий психологический практикум: учеб.-практ. Пособие К.: Сварог, 2017. 414 с.
7. Самошкіна Л. М. Психодіагностика: Навч. наоч. посіб. з мультимедійним курсом / Під ред.чл.-кор. АПН України, професора Е. Л. Носенко. Д.: Вид-во ДНУ, 2018. 448 с.
8. Санникова О. П., Кузнецова О.В. Систеный анализ адаптивности личности : Монография. Одесса: Издательство ВМВ, 2017. 392 с.
9. Чала Ю.М., Шахрайчук А.М. Психодіагностика: навчальний посібник. Харків: НТУ «ХП», 2018. 246 с.
10. Терлецька Л. Г. Основы психодиагностики. Навчальний посібник. К.: Главник, 2016. 144 с.
11. Чала Ю.М., Шахрайчук А.М. Психодіагностика: навчальний посібник. Харків: НТУ «ХП», 2018. 246 с.

Допоміжна література:

12. Бабчук О.Г. Особливості толерантності осіб з різними типами емоційності. дис. ... канд.. псих. наук. Одесса, 2012. 222 с.

13. Баклицька О. П., Баклицький І. О., Сірко Р. І., Слободяник В. І. Психодіагностика. Психологічний практикум : навч. посіб. Львів : Сполом, 2015. 464 с.
14. Белоусова Р. В. Индивидуально-типические особенности коммуникативной креативности: дис. ... канд. психол. наук: Одесса, 2004. 198 с.
15. Бикова С. В. Індивідуально-типологічні особливості схильності до ризику : дис. ... канд. психол. наук : Одеса, 2008 205 с.
16. Гордієнко І.О. Самоприйняття особистості як чинник толерантності: дис. ... канд. психол. наук. Одеса. 2021. 255 с.
17. Максименко С.Д. Генезис существования личности. К.: ООО «КММ», 2006. 240 с.
18. Лемак М.В., Петрище Ю.В. Психологу для роботи: діагностичні методики. Методичне видання. Ужгород, Видавництво А. Гаркуші. 2012. 616 с.
19. Меленчук Н.І. Психологічні чинники схильності особистості до авантюрної поведінки : дис. ... канд. психол. наук. Одеса, 2016. 267 с.
20. Меленчук Н.І. Самоставлення авантюристок: пошук відмінностей. *Науковий часопис НПУ імені М. П. Драгоманова*. Випуск 9 (54) 2020. С. 107-117.
21. Меленчук Н.І., Зозуля Л.В. Психологічне благополуччя осіб з різним рівнем самореалізації особистості. *Габітус*. №35. 2022. С. 143-148.
22. Моргун В.Ф., Тітов І.Г. Основи психологічної діагностики: навч. посіб. 3-є видання. К.: Видавничий Дім «Слово», 2013. 464 с.
23. Петровська І.Р. Практикум з психодіагностики. Львів: Видавництво Львівської політехніки, 2014. 52 с.
24. Подоляк Н.М. Індивідуально-психологічні особливості асертивності особистості : дис. ... канд. психол. наук. Одеса, 2014. 202 с.
25. Рибалка В.В. Особистісно центроване консультування клієнтів із патогенною психодинамічною неконгруентністю: метод. посібн. К.: КМПУ імені Б.Д. Грінченка, 2005. 54 с.

26. Саннікова О.П. Психологический диагноз как предмет исследования. Психологія на перетині тисячоліть: Зб. наук. праць учасників П'ятих Костюківських читань. Київ, 1999. Гнозис. Том III. С. 118-124.
27. Саннікова О. П. Макроструктура особистості: психологічний опис. *Наука і освіта. Тематичний спецвипуск: «Психологія особистості: теорія, досвід, практика»*. № 7'2013/СХVII. Одеса, 2013. С. 7-12.
28. Саннікова О.П., Гордієнко І.О. Презентація психодіагностичної методики «Психологічна диспозиція конституційних показників самоприйняття». *Теорія і практика сучасної психології: збірник наукових праць Класичного приватного університету*. м. Запоріжжя. Запоріжжя: Класичний приватний університет. 2019. №5, Т.1. С.63–67.
29. Саннікова О. П., Саннікова А.О. Сценічні бар'єри: диференціально-психологічний підхід : Монографія. Одеса: ВМВ, 2014. 238 с.
30. Саннікова А. О. Результати апробації оригінальної методики діагностики схильності особистості до переживань сценічних бар'єрів. *Вісник Харківського університету. Серія «Психологія»* № 902, випуск 43. Харків, 2010. С. 262-267.
31. Цуканов Б.И. Время в психике человека. Монография. Одесса: Астро-принт, 2000. 217 с.
32. Чебыкин А.Я., Вдовиченко О.В. Выраженность риска у студентов. Монография. Одесса: Южн. науч. центр НАПН Украины, 2004. 198 с.
33. Щербакова І.М. Психодіагностика професійного самовизначення особистості: Навчально-методичний посібник. Суми: Вид-во СумДПУ ім. А.С.Макаренка, 2012. 324 с.
34. Sannikova O., Melenchuk N., Sannikov A. Adventurousness of personality: construct and diagnostics. *Georgian Medical News*. 2021. № 2 (311), с. 109-115.
35. Sannikova O. Continuity principle in the structure of personality characteristics. *Психологічні засади розвитку, психодіагностики та корекції особистості в системі непервної освіти: Збірник матеріалів Всеукраїнської науково-практичної конференції (30 жовтня – 31 жовтня)*. № 3 (29) / За наук. ред.

Л. О. Матохнюк. Вінниця: КВНЗ «Вінницька академія непервної освіти», 2020.
С. 226-235.

Інформаційні ресурси:

1. Національна бібліотека України імені В. І. Вернадського : офіційний сайт URL :
<http://www.nbuv.gov.ua/>
2. Одеська національна наукова бібліотека : офіційний сайт.
URL : <http://odnb.odessa.ua/>.
3. Бібліотека Університету Ушинського : офіційний сайт.
URL : <https://library.pdpu.edu.ua/>