

МІНІСТЕРСТВО ОСВІТИ І НАУКИ УКРАЇНИ  
Державний заклад  
«ПІВДЕННОУКРАЇНСЬКИЙ НАЦІОНАЛЬНИЙ  
ПЕДАГОГІЧНИЙ УНІВЕРСИТЕТ імені К. Д. УШИНСЬКОГО»

ФАКУЛЬТЕТ ДОШКІЛЬНОЇ ПЕДАГОГІКИ ТА ПСИХОЛОГІЇ  
КАФЕДРА СІМЕЙНОЇ ТА СПЕЦІАЛЬНОЇ  
ПЕДАГОГІКИ І ПСИХОЛОГІЇ

## **МАТЕРІАЛИ**

*II Всеукраїнської конференції  
здобувачів вищої освіти і молодих учених*

# **АКТУАЛЬНІ ПРОБЛЕМИ ДОШКІЛЬНОЇ ОСВІТИ: ТЕОРІЯ ТА ПРАКТИКА**

**Випуск 2**

4 листопада 2022 року

*Одеса  
Видавництво ТОВ «Лерадрук»  
2022 рік*

Друкується згідно листа Міністерства освіти і науки України «Про проведення міжнародних, всеукраїнських конгресів, форумів, науково-практичних конференцій та семінарів студентів і молодих учених на 2020 рік» (Лист МОН №22.1/10-83 від 19.01.2021) та рішенням Вченої ради факультету дошкільної педагогіки і психології (Протокол №2 від 30.09.2022).

**Педагогічний альманах.** Актуальні проблеми дошкільної освіти: теорія та практика: матеріали II Всеукраїнської конференції здобувачів вищої освіти і молодих учених (04 листопада 2022 року). Вип. 2. Одеса: Видавництво ТОВ «Лерадрук», 2022. 206 с.

### **Організаційний комітет:**

- Богущ А. М. – дійсний член АПН України, доктор педагогічних наук, професор (голова);
- Бабчук О. Г. – кандидат психологічних наук, доцент, завідувач кафедри сімейної та спеціальної педагогіки і психології (заступник голови);
- Кавиліна Г. К. – кандидат педагогічних наук, доцент, викладач кафедри сімейної та спеціальної педагогіки і психології (відповідальний секретар);
- Булгакова О.Ю. – доктор психологічних наук, доцент, декан факультету дошкільної педагогіки та психології;
- Левицька М.І. – методист кафедри сімейної та спеціальної педагогіки і психології

*Матеріали збірника відображають наукові дослідження і їх результати, що здобуті в процесі науково-дослідної роботи студентів та молодих науковців, які навчаються у закладах вищої освіти України.*

*Відповідальність за зміст, точність цитат, прізвищ і даних несе автор.*

Булгакова О. Ю., Саєнко О. Є. Освітнє середовище ЗДО як умова розвитку регуляторних функцій дітей старшого дошкільного віку.....	77
Велічко Г. В. Види насильства над дітьми.....	83
Сторож В. В. STEM – технологія як інноваційний підхід в розвитку дітей дошкільного віку.....	87

### **Розділ III Особливості інклюзивних підходів**

Ковиліна В. Г., Клецко А. Сучані методологічні підходи до корекції аутичних порушень у дітей.....	94
Ковиліна В. Г., Федорова О. Використання зорових реакцій для оцінки психофізичного стану дітей.....	99
Коргун Л. М., Слюсаренко А. Ю. Формування готовності педагогів до роботи у закладах дошкільної освіти в умовах інклюзії.....	104
Коргун Л. М. Махновська К. А. Корекційна робота з усунення дислалії у дітей дошкільного віку.....	112
Літовченко О. В., Собакіна І. В. Логопедична робота з розвитку просодичних компонентів мовлення при дизартрії у дітей 5-6 років.....	123
Літовченко О. В., Філіппович І. І. Формування мовленнєво-рухових процесів у дітей 5-6 років з дизартрією засобами ігрових комп'ютерних технологій.....	133
Tubychko Y. Peculiarities of voice and intonation speech of children with rhinolalia.....	141

### **Розділ IV. Професійні якості майбутніх фахівців дошкільних закладів**

Бабчук О. Г., Видиневичус О.В. Психологічна проникливість: сутність та структура.....	148
Водолазська О. О. Психологічне благополуччя осіб з різним рівнем схильності до самозмінювання.....	153
Кавиліна Г. К. Проблеми вибірковості сприйняття брехні у психології.....	160
Коренблат О. О. Комунікативна толерантність викладача.....	166

## ПСИХОЛОГІЧНЕ БЛАГОПОЛУЧЧЯ ОСІБ З РІЗНИМ РІВНЕМ СХИЛЬНОСТІ ДО САМОЗМІНЮВАННЯ

**К. психол. наук, доц. О. О. Водолазська**

На сучасному етапі розвитку суспільства, проблема психологічного благополуччя людини набуває особливої актуальності. В умовах, коли соціально-політична і економічна ситуація розвитку суспільства є досить рухомою і мінливою, а інформаційний потік своєчасно надає відомості про всі її позитивні і, частіше, негативні тенденції, психологічна наука все більше звертає свою увагу на добробут кожної окремої людини і розкриття чинників її психологічного благополуччя.

Слід зазначити, що категорія психологічного благополуччя особистості тісно пов'язана з концепцією позитивного функціонування людини, яка бере свій початок в теоріях гуманістичного напрямку психології (А. Маслоу, К.Роджерс, В. Франкл) в основу якого покладено тезу про постійну потребу і здібності людини до самозмінювання, саморозвитку і самоактуалізації, в залежності від ступеня реалізації яких вона і відчуває власну психологічну цілісність і задоволеність життям.

Психологічне благополуччя особистості стає все більш актуальним феноменом у сучасній психологічній науці й практиці. Дослідження психологічного благополуччя представлені в працях таких вітчизняних і зарубіжних науковців (А. Аргайл, Р. Вінховен, А. Ватерман, Е. Дісі, О.О. Кронік, А. Норман, О.Ю. Осадько, О.І. Позднякова, Р.М. Райан, К. Ріфф, П.П. Фесенко, Т.Д. Шевеленкова та ін.), а саме поняття психологічного благополуччя розглядається як багатокомпонентний феномен, що характеризує ступінь позитивного функціонування людини, реалізації її потенціалу, який симптоматично визначається за допомогою переважання позитивних емоцій, суб'єктивного відчуття гармонії особистості, щастя, задоволеності життям і власними досягненнями [3].

Самозмінювання особистості є одним із проявів діяльній сутності людини, який спрямований на зміну самого суб'єкта,

його внутрішнього світу, що в свою чергу висуває певні вимоги до особистості, її властивостей, які мають допомагати бути стійкою в умовах стрімких змін оточуючого середовища та сприяти формуванню умов психологічного благополуччя особистості [1].

У сучасній психологічній науці значна увага приділяється дослідженню джерел, механізмів та умов самозмінювання особистості (К.А. Абульханова-Славська, Ф.Є.Василюк, І.С.Кон, О.М. Лактіонов, Д.О.Леонт'єв, С.Д.Максименко, В.О.Татенко, Т.М. Титаренко, Г.А.Цукерман, та ін.), вивченню схильності до самозмінювання, як складної властивості особистості зі специфічним психологічним змістом, її складових, що несуть інформацію про рівень енергії, форму, динаміку та якість прояву цієї властивості, про її психологічну сутність (П.П.Горностаї, Дж. Гурін, В.В. Завірюха, О.В.Киричук, П.В.Лушин, Д.В.Лущикова, Дж.Нокрос, Дж.Прочаска, О.П.Саннікова, Л.А.Степнова, Є.Л.Яковлева).

Метою даного повідомлення є викладення результатів теоретико-емпіричного дослідження психологічного благополуччя осіб із різним рівнем схильності до самозмінювання.

Психодіагностичний інструментарій склали методики: Тест-опитувальник «Схильність до самозмінювання» (О. П. Саннікова, Д. В. Лущикова), методика «Шкала психологічного благополуччя» (К. Ріфф, адаптація Т. Д. Шевеленкової, П. П. Фесенко).

У вибірку дослідження увійшли здобувачі вищої освіти другого (магістерського) рівня за спеціальністю 053 Психологія соціально-гуманітарного факультету Державного закладу «Південноукраїнський національний педагогічний університет імені К. Д. Ушинського». Всього дослідженням було охоплено 54 особи, віком від 24 до 56 років.

У загальновідомій конструкції К. Ріфф, психологічне благополуччя розглядається як «базовий суб'єктивний конструкт, що відображає сприйняття і оцінку свого функціонування з точки зору вершини потенційних можливостей людини». Авторка виділила основні конструкти психологічного благополуччя, такі як самоприйняття; особистісний ріст; автономія; компетентність в керуванні середовищем; позитивні стосунки з оточуючими; наявність життєвих цілей, «які можуть досягати різного

ступеня вираженості, визнаючи тим самим унікальність цієї структури у кожної людини»[4, с. 365-369]. У своїх дослідженнях Т.Д. Шевеленкова стверджує, що рівень психологічного благополуччя може бути визначений як «інтегральний показник ступеня спрямованості людини на реалізацію основних компонентів позитивного функціонування, ...що суб'єктивно виражається у відчутті щастя, задоволеності собою і своїм життям» [3, С.103]. Відомо, що зазначені явища відображають внутрішню цілісність людини, її згоду з собою, що є системною якістю, сформованою у процесі життєдіяльності. Оскільки самозмінювання є одним із проявів діяльнісної сутності людини, яка спрямована на зміну самого суб'єкта, його внутрішнього світу [1], ми припустили, що саме високий рівень схильності до самозмінювання має допомагати особистості бути стійкою в умовах стрімких змін оточуючого середовища та сприятиме її психологічному благополуччю.

За результатами діагностики було проведено кореляційний аналіз отриманих показників. Статистичний аналіз здійснювався за допомогою комп'ютерної програми SPSS 21.0 for Windows.ru. Значущі коефіцієнти кореляцій показників самозмінювання та психологічного благополуччя подані у табл. 1.

Таблиця 1

Значущі коефіцієнти кореляції між показниками самозмінювання та психологічного благополуччя

Показники психологічного благополуччя	Показники самозмінювання					
	ПСз	Р	К	ВД	ЧС	ЗСз
Ав		-295*	352**	415**	273*	278*
УС	275*		293*	272*	254*	257*
ОЗ			288*	302*	245*	354**
ЦЖ					334**	279*
Спр		-475**	250*			
Баф	-293*	327**	-291*	-298*	-272*	
ЗПБ	265*	-296*	252*	273*	268*	272*

**Примітки.**1) Умовні скорочення показників самозмінювання: ПСз – прийняття переживань самозмінювання; Р – рефлексивність; К – конативний компонент; ВД – відкритість новому досвіду; ЧС – чутливість до сигналів; ЗСз – загальний показник самозмінювання; 2) Умовні скорочення показників психологічного благополуччя

чя: Ав – автономність; УС – управління середовищем; ОЗ – особистісне зростання; ЦЖ – цілі в житті; Спр – самоприйняття; БАФ – баланс афекту; ЗПБ – загальний показник психологічного благополуччя.

Показник К (конативний компонент) продемонстрував більшість додатних зв'язків з показниками психологічного благополуччя: Ав (автономність) ( $p < 0,01$ ), УС (управління середовищем), ОЗ (особистісне зростання), Спр (самоприйняття), ЗПБ (загальний показник психологічного благополуччя) ( $p < 0,05$ ) і від'ємний зв'язок з показником БАФ (баланс афекту) ( $p < 0,05$ ). Здійснення конкретних дій, спроб, спрямованих на самозмінювання, тенденція до самокорекції думок, емоцій і поведінки підтримується самостійністю і незалежністю, ефективністю використання нагальних можливостей, відчуттям безперервного зростання, позитивним оцінюванням минулого, високою самооцінкою і упевненістю у собі, що пояснює ці зв'язки.

Показник ВД (відкритість новому досвіду) як схильність суб'єкта прагнути до нового, сприймати все нове, що може сприяти самозмінюванню, виявив додатні значущі кореляційні зв'язки з показниками Ав (автономність) ( $p < 0,01$ ), УС (управління середовищем), ОЗ (особистісне зростання), ЗПБ (загальний показник психологічного благополуччя) ( $p < 0,05$ ) і від'ємний зв'язок з показником БАФ (баланс афекту) ( $p < 0,05$ ). Зазначене пояснюється розширенням меж реалізації власних можливостей змінювання та розвитку, рівнем самооцінки, відповідним суб'єктивним критеріям, створенням умов та обставин, сприятливих для задоволення особистих потреб, відкритістю новому досвіду та упевненістю в собі і своїх силах, високою думкою про особисті можливості.

Показник ЧС (чутливість до сигналів) показав додатні зв'язки з показниками Ав (автономність), УС (управління середовищем), ОЗ (особистісне зростання), ЗПБ (загальний показник психологічного благополуччя) ( $p < 0,05$ ), ЦЖ (цілі в житті) ( $p < 0,01$ ) і від'ємний зв'язок з показником БАФ (баланс афекту) ( $p < 0,05$ ), що говорить про високий рівень сприймання внутрішніх та зовнішніх сигналів, що підтримується чітким усвідомленням життєвих цілей, самостійністю, ефективністю використання своїх можливо-

стей, змінами себе у відповідності з особистими пізнаннями та досягненнями, загальною задоволеністю особистим життям.

Показник ЗПСз (загальний показник самозмінювання) виявив додатні значущі зв'язки з показниками Ав (автономність), УС (управління середовищем), ЦЖ (цілі в житті), ЗПБ (загальний показник психологічного благополуччя) ( $p < 0,05$ ), ОЗ (особистісне зростання) ( $p < 0,01$ ). Це пояснюється позитивним ставленням до досвіду змінювань, незалежністю, компетенцією управління оточуючим тощо.

У цілому, кореляційний аналіз показників, поданих у табл. 1 показав наявність специфіки співвідношення якісних показників самозмінювання і психологічного благополуччя особистості. Це, на наш погляд, може свідчити про існування взаємозалежностей між актуалізованим, усвідомленим і керованим процесом особистісних змін і суб'єктивним відчуттям психологічного благополуччя. Результати кореляційного аналізу підтвердили результати теоретичних досліджень впливу зростання психологічного благополуччя на рівень схильності до самозмінювання особистості.

Більш досконало вивчити особливості прояву психологічного благополуччя, яке, за даними наукових досліджень, має суб'єктивний характер і зумовлено можливостями стимуляції розвитку свого потенціалу, рівнем умінь долати життєві перешкоди і внутрішню напругу у складних життєвих ситуаціях, нам здалося можливим за умов проведення якісного аналізу отриманих емпіричних даних. Тому наступним кроком дослідження і була побудова й інтерпретація профілів тих якостей особистості, що вивчаються, у співвідношенні із схильністю до самозмінювання.

В ході якісного аналізу за результатами діагностики самозмінювання за методикою «Схильність до самозмінювання» і особливостями якісно-кількісного поєднання показників даного феномену було утворено дві групи осіб – представників вибірки з різним рівнем схильності до самозмінювання: група осіб з максимальними значеннями показників схильності до самозмінювання (СЗ+,  $n = 13$ ) і група осіб з мінімальними рівнем схильності до самозмінювання (СЗ-,  $n = 9$ ).

Особливості психологічного благополуччя осіб кожної з



груп вивчалися за допомогою методу «профілів». На рисунку 1 представлені профілі психологічного благополуччя осіб з різним рівнем схильності до самозмінювання. При аналізі профілів розглядалися значущі відмінності в однойменних показниках психологічного благополуччя. Як статистичний критерій достовірності відмінностей нами був використаний t-критерій Стьюдента для незалежних вибірок.

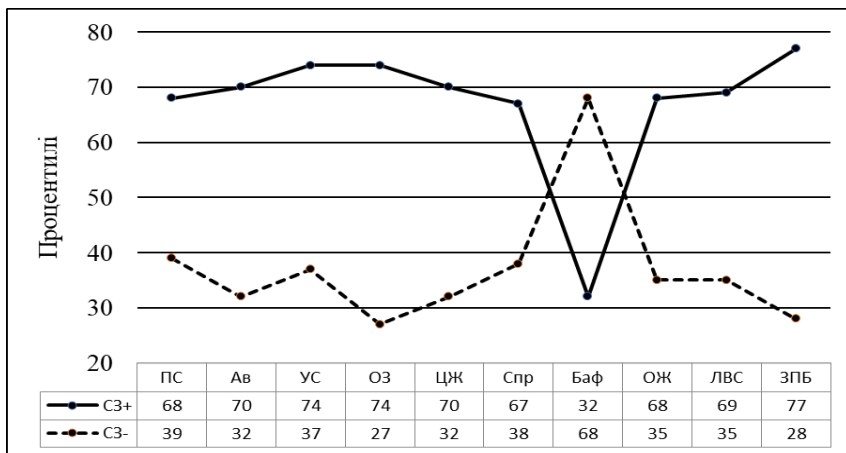


Рис. 1. Профілі психологічного благополуччя груп осіб з різним рівнем схильності до само змінювання

**Примітка.** Умовні скорочення показників психологічного благополуччя: Ав – автономність; УС – управління середовищем; ОЗ – особистісне зростання; ЦЖ – цілі в житті; Спр – самоприйняття; БАф – баланс афекту; ЗПБ – загальний показник психологічного благополуччя.

На осі Х розташовані показники психологічного благополуччя, на осі У – їх значення, які представляють усереднену оцінку кожного показника усіх представників виділених груп, виражену в Т-балах.

Аналіз та порівняння профілів, власні спостереження за досліджуваними, співбесіди з ними, інтерпретації авторів опитувальників, а також зіставлення отриманих даних з даними літературних джерел, дозволили нам описати специфіку психологічного благополуччя.

получчя осіб груп з різним рівнем схильності до самозмінювання.

Візуально профілі психологічного благополуччя характеризуються «дзеркальним» розташуванням відносно середньої лінії ряду (50-й перцентиль) та особливостями конфігурації. Так, представники групи осіб з високим рівнем схильності до самозмінювання характеризуються почуттям безперервного розвитку, реалізації свого потенціалу, ефективністю використання можливостей, що надаються. Самостійність і незалежність, здібність протистояти спробам суспільства змушувати думати і діяти певним чином, дотримуватись переконань, які є джерелами цілей життя, бажання постійно отримувати і засвоювати нову інформацію формує цілісний реалістичний погляд на життя, відкритість новому досвіду, бажання постійного змінювання на краще.

Представники групи осіб з низьким рівнем схильності до самозмінювання демонструють негативну самооцінку, незадоволеність обставинами особистого життя, відчуття особистої нікчемності і безсилля. Їм притаманна недостатня здібність підтримувати позитивні стосунки з оточуючими, невіра у особисті сили, недооцінка своїх здібностей. Більшість представників даної групи усвідомлюють відсутність особистісного розвитку, самореалізації. Їх думка повністю залежить від оточуючих, вони не виявляють активності, вважають себе неспроможними змінювати або покращувати життєві обставини.

Отже, результати проведеного аналізу профілів психологічного благополуччя вказують на існування статистично значущих взаємозв'язків між показниками схильності до самозмінювання та психологічного благополуччя. Відтак, можна стверджувати, що такі компоненти психологічного благополуччя, як управління середовищем, особистісне зростання, цілі життя, баланс афекту виступають чинниками, які спонукають особистість до високого особистісного зростання у процесі самозмінювання. Водночас, вважаємо за доцільне зробити акцент на тому, що певна «розмитість» поняття психологічного благополуччя складає труднощі операціоналізації даного конструкту, неоднозначність вияву деяких його показників, впливу на процес самозмінювання особистості і визначає перспективу подальших досліджень.

## ЛІТЕРАТУРА

1. Лушикова Д.В. Психологічні складові схильності особистості до самозмінювання: дис. ...канд. психол. наук: 19.00.01 / Південноукраїнський національний педагогічний університет ім. К.Д.Ушинського. Одеса, 2009. 240с.
2. Санникова О.П. Феноменология личности: избранные психологические труды. Одесса: СМІЛ, 2003. 256 с.
3. Шевеленкова Т.Д., Фесенко П.П. *Психологическая диагностика*. 2005. №3. С.95-129.
4. Ryff C.D. Psychological Well-Being. *Encyclopedia of Gerontology*.1996. Vol.2/ p.365-369

## ПРОБЛЕМИ ВИБІРКОВОСТІ СПРИЙНЯТТЯ БРЕХНІ У ПСИХОЛОГІЇ

К. пед. наук, доц. Г. К. Кавиліна

Активність сучасної людини ускладнюється інформаційним середовищем, яка характеризується різними аспектами невизначеності: невизначеністю інтенсивності та пасивності, змін та консервації, розвитком та абсурдним ускладненням. Виклики, що постають перед сучасним людиною, що вимагають від неї усвідомленої та активної позиції по відношенню до інформаційної невизначеності та складності. Цим визначається актуальність досліджень вибірковості сприйняття повідомлень, що містять невизначена кількість обману.

Історичний аналіз досліджень вибірковості сприйняття та розпізнавання брехні дозволяє виділити спільне, що об'єднує їх, та сформулювати основні проблеми, які постають перед вченими, які займаються вивченням процесів сприйняття та розпізнавання обману в контексті виборчої активності.

Ж. Дюпра представив класифікацію брехні і сформулював одне з перших визначень цього поняття. Брехня визначається як психосоціологічний акт впливу, за допомогою якого намагаються нав'язати людині «вірування», що не відповідає істині. Вже на ранніх етапах вивчення феномену брехні, акт впливу, актив-