

**Наталья Вячеславовна Кривцова,**  
аспирант кафедры философии и биоэтики,  
Одесский национальный медицинский университет,  
Валиховский переулок, 2, г. Одесса, Украина  
ORCID K821

## ПРОФЕССИОНАЛЬНЫЕ ПРЕДПОЧТЕНИЯ И ПСИХОЛОГИЧЕСКИЕ ОСОБЕННОСТИ ЛИЧНОСТИ ИССЛЕДОВАТЕЛЯ ИНФОРМАЦИОННЫХ РЕСУРСОВ

*В статье представлены результаты теоретического и эмпирического изучения индивидуально-типологических особенностей личности исследователя информационных ресурсов. Полученные результаты позволили говорить о том, что выраженность исследовательского компонента в структуре личности профессионала становится значимым фактором продуктивной инновационной активности, способствует выбору конструктивных форм реализации инновационного потенциала и является условием личностно-профессионального развития субъектов научно-исследовательской деятельности.*

**Ключевые слова:** личность исследователя, самоорганизация, профессионализация, самореализация, инновационный потенциал личности.

**Постановка проблемы.** Успехи кибернетики, расширяющиеся перспективы использования технических устройств в середине XX в., с одной стороны, освободили учёного от многих интеллектуальных усилий, с другой – повысили требования к его способностям производить действия, недоступные компьютерам. И если логику и историю науки в большей степени интересовал результат деятельности, безотносительно к внутренним механизмам его получения, то для психологии основным предметом исследования становится как сам процесс творчества, его структура, динамика и механизмы, так и личность творца, его индивидуально-психологические характеристики, которые обеспечивают результативность научно-исследовательской деятельности.

**Анализ последних исследований.** Изучению индивидуально-психологических особенностей личности исследователя посвящены работы таких современных исследователей: А. Г. Аллавердян, А. С. Лукьянова, Г. Ю. Мошковой, Н. В. Новиковой, А. И. Фисенко, Т. В. Шальневой, А. В. Юревич, М. Г. Ярошевского и др. Однако, недостаточно изученной остается проблема личности исследователя в контексте рассмотрения ее как открытой и самоорганизующейся системы.

**Целью статьи** является изложение результатов теоретического и эмпирического изучения индивидуально-типологических особенностей личности исследователя информационных ресурсов.

**Задачи статьи:** анализ межуровневых взаимосвязей в структуре личности профессионала у субъектов научно-исследовательской деятельности (НИРС) с разной степенью дифференциации профессиональных предпочтений, с разным уровнем выраженности исследовательского компонента в структуре личности профессионала и с разным типом отношения к НИРС; изучение влияния специфики самоорганизации личности профессионала на развитие инновационного потенциала

личности и реализацию разных инновационных возможностей субъектами научно-исследовательской деятельности в выделенных группах.

Поиск новых путей и подходов в современной науке обусловил растущий интерес учёных к анализу процессов научного творчества, пробудил желание проникнуть в собственную научную лабораторию, постигнуть особенности личности исследователя [1, 2, 13, 14, 16], стремление выявить те качества, обладание которыми делает человека способным к решительному преобразованию устоявшихся представлений и принципов, а также к продуктивной научно-исследовательской и инновационной деятельности [8, 9, 10]. И если изучением научного творчества, его процессов и психологических свойств личности на первых порах занимались отдельные исследователи, то уже в конце XIX-начале XX века намечаются попытки превратить изучение личности учёного, процесса его творчества в предмет специального исследования. Начиная с середины XX в., научно-технический прогресс превратил науку в одну из массовых профессий, актуальной стала проблема профотбора и подготовки научных кадров определенного профиля и с нужными психологическими параметрами.

Так, М. Киртон выделял среди учёных новаторов и адаптаторов. По его мнению, новаторы, по своей сути немного «бунтари», способны генерировать большое количество продуктивных идей, обладают высоким творческим потенциалом. Адапторы – это скорее исполнители, способные довести до «ума» выдвинутые новаторами идеи. Они систематизируют, классифицируют, вносят упорядоченность в хаос идей, гипотез и разрозненных фактов [16].

В. Оствальд классифицировал учёных как классиков, склонных к скрупулёзным эмпирическим исследованиям, с характерным индуктивным стилем мышления, обстоятельностью, медлительностью, замкнутостью, как правило работающих в одиночку, не имеющих учеников и последователей, и романтиков –

способных к смелому выдвижению гипотез, целостному видению объектов и проблемных ситуаций, при этом, если проблема решена в общих чертах, теряют к ней интерес, им характерна эмоциональность, общительность, доминирование интуиции. С точки зрения создания учёным своей школы, существенным является различие в манере общения. Так, «романтики» являются блестящими педагогами, способны увлечь своими идеями, «классики» предпочитают скрупулёзный анализ и в основном не тратят время на популяризацию своих идей [16].

Вторая половина XX – начало XXI вв. отмечены подъёмом интереса к изучению психологии личности учёного и факторов, стимулирующих и блокирующих творческие процессы, предпринимались попытки создания типологии учёных.

Значительное влияние на развитие представлений о творческой личности оказали работы Р. Кетелла, который провёл факторный анализ личностных характеристик учёных, используя биографические материалы. Согласно результатам его исследований, учёным свойственна выраженная отрешённость и сосредоточенность на своём внутреннем мире («шизотимия»), сдержанность, серьёзность, замкнутость, склонность предаваться раздумьям, высокий уровень общего интеллекта, эмоциональная стабильность, выше среднего сила «Я», стремление к доминированию и влиянию, берущий на себя ответственность как за достижения, так и за неудачи, а не приписывающий их влиянию обстоятельств. По его мнению, учёный, по своей сути – интроверт – человек, обращённый внутрь себя, фиксированный на явлениях своего внутреннего мира [17].

Однако, Мак Киннон, проведя сравнительный анализ черт «творческих» и «нетворческих» учёных, не обнаружил в выделенных подгруппах существенных различий в психологических характеристиках [16].

Не обнаружила каких-либо особых характеристик, отличающих ученых от остальных людей и А. Роу, за исключением большей любознательности и увлеченности исследовательской деятельностью [1]. Исследовательница так же констатировала повышенную тревожность в детстве и юности некоторых ученых-микробиологов. Однако, вопрос о том, что является причиной, а что следствием: предопределен ли интерес будущих ученых к определенной научной дисциплине их сходными личностными свойствами или работа в одной и той же области делает людей схожими, - всерьез не рассматривался [там же, с. 171].

В результате многолетнего наблюдения за сотрудниками, не найдя продуктивных вариантов в психологической литературе того периода, Г. Селье, не ограничиваясь признаками интеллектуального облика учёных, разработал собственную типологию [13]. В ее основу легли особенности социально-психологических качеств и установок личности, отношение к делу, карьере и др. Г. Селье выделил следующие типы:

1. Делатели: «собиратель фактов» и «усовершенствователь»;

2. Думатели: «книжный червь», «классификатор», «аналитик», «синтезатор»;

3. Чувствователи: «Крупный босс» (главное – успех в чём угодно, успех ради успеха, будучи хорошим организатором и политиком, может сделать одинаково удачную карьеру в бизнесе, политике и т. п., но обстоятельства привели его в науку); «Хлопотун», (исследует проблему не потому, что она ему интересна, а потому, что есть возможность получить быстрый результат); «Рыбья кровь» (неэмоциональный скептик); «Высушенная лабораторная дама» (выполняет техническую работу, дисциплинирует работу других, но имеет тенденцию создавать излишнее напряжение); «Самолюбователь» («нарцисс» - находится в постоянном страхе за свои таланты и готов ради них на любую жертву): а) мимозоподобный (часто чувствует себя обиженным), б) сварливый торнадоподобный тип («создаёт сложные ситуации намеренно, чтобы иметь возможность продемонстрировать, с какой мужественной отвагой он их парирует»); «Агрессивный спорщик» (невыносимо самоуверен, может создать такое напряжение, которое разрушит гармонию даже очень сплочённой группы); «Первостатейная акула» (главное для него – подписать имя под возможно большим числом публикаций); «Святой» (чист в мыслях, словах, делах, однако его альтруизм может создавать ему серьёзные помехи в деятельности); «Святоша», «Добрячок» (карьеру приносит в жертву своей семье) [там же, с. 35-43].

Вышеперечисленные десять типов учёного, по мнению Г. Селье, объединяет то, что «личностные характеристики (независимо от того, хороши они или дурны) оказывают стерилизующее воздействие на творчество, поскольку фокусируют внимание на исследователе, а не на исследовании. И «святой», и «самолюбователь» (если брать две крайности) больше озабочены оценкой своего поведения, чем прогрессом науки» [там же, с. 43]. Было выделено также два идеальных типа учёных: «Фауст – идеальный учитель и руководитель» и «Фамулус – идеальный ученик и сотрудник». «Фамулус, как и его «шеф», представляет собой совершенное сочетание всех других типов, а кроме того, он олицетворяет собой будущее, соединяя в себе некоторое количество чистого идеализма «святого» с такими дозами каждого из «грешных» желаний, которые «способны сообщить ему жизненное и здоровый аппетит, необходимый для жадного и эффективного изучения мира внутри и вокруг нас» [там же, с. 44]. От Фауста его отличает только опыт. При этом, главными характеристиками Фауста называются: «воодушевление от возможностей исследования, а не от собственных возможностей; уважение к интересам других; удивительная способность к выделению наиболее значимых фактов; острая наблюдательность; отсутствие ослепляющего предубеждения к людям и научным данным; железная самодисциплина; редкая оригинальность и воображение, соединённые со

скрупулёзным вниманием к деталям как в технике лабораторной работы, так и при логическом осмыслении результатов. Его не ломает неудача, не разворачивает успех» [там же, с. 44].

Вне зависимости от области интересов и социальных условий работы, по мнению Г. Селье, важными «ингредиентами научного склада ума являются стремление к достижению прогресса в научной работе и постоянная неудовлетворённость имеющимся состоянием дел» [там же, с. 48]. По его мнению, «чистого учёного философского склада отличает религиозное преклонение перед Природой и глубокое убеждение в ограниченности возможностей человека при исследовании её тайн» [там же, с. 44].

По степени активности в реализации творческого потенциала в профессиональной деятельности в коллективе А. С. Лукьянов выделяет 3 основные модели поведения педагогов-исследователей:

1) «энтузиаст» - работник, самостоятельно ищущий и предлагающий новое, придумывающий и старающийся воплотить в жизнь различные формы реализации и повышения своего творческого потенциала. Этим работников называют также инициаторами, экспериментаторами, пионерами, предпринимателями. В обычном коллективе их немного, не более 10%;

2) «последователь» - работник, редко проявляющий самостоятельно творческую инициативу, но готовый при определённых условиях (пробуждении) подключиться к поиску новых идей, помочь, поддерживать начинания других и проявлять при этом творческую инициативу. Таких работников в обычном коллективе большинство (60-70%). Для участия их в творческой работе требуется толчок извне, поддержка, нацеливание. В профессиональной деятельности они могут работать по-разному;

3) «противленец» - работник, не склонный проявлять творческую инициативу, не желающий по разным причинам участвовать в творческой работе организации, стремится ограничиться рамками выполняемой работы. Таких работников в обычном коллективе так же немного – не более 15-20%. В профессиональной деятельности они могут работать по-разному, нередко их называют «консерваторами» [9, с. 221].

Наиболее популярной и сегодня является типология учёных, предложенная Г. Гоу, и Д. Вудворт, в которой описано 8 типов: 1) «фанатик» – увлечённый наукой до самозабвения, 2) «пионер» – инициативный, трудоспособный, организатор, учитель и источник творческих идей, 3) «диагност» – рациональный критик, способный сразу выделить сильные и слабые стороны научной работы, 4) «эрудит» – легко ориентируется в разных сферах знания, имеет хорошую память, 5) «техник» – логик и стилист, осознаёт ограниченность собственных исследовательских возможностей, тем не менее способен довести «до ума» чужую работу, 6) «эстет» – увлечён утончёнными решениями, нетерпелив с низкой работоспособностью, 7) «методист» – хорошо владеет методологией и мате-

матическим аппаратом, любит обсуждать с другими свои научные планы, 8) «индивидуалист» – избегает административных функций и коллективной работы, сосредоточен на своих идеях, однако не всегда способен их реализовать в реальном исследовании [15, с. 46]. Однако, и в данной типологии также отсутствует единый критерий классификации. Так, в описании «фанатика» акцент сделан на уровне мотивации, при этом он может быть и эрудитом, и пионером, и эстетом, и методистом, и техником, и индивидуалистом; 2 и 6 типы сближает общий признак – особенности предпочитаемой проблемной ситуации; 8 тип связан с позицией, занимаемой в коллективе и активностью реализации творческого потенциала.

Итак, несмотря на подробное и красочное описание типологии научных работников, схемы эклектичны, смешаны признаки, относящиеся к различным уровням: процессу творчества, личностным и субъектным характеристикам (стиль мышления, отношение к деятельности, коллегам, уровень притязаний, тип реализации творческого потенциала и т.п.).

Вполне естественно считать ограниченной пользу существующих типологий, основанных на шатком теоретическом фундаменте и в этом смысле не открывающих принципиально нового взгляда на учёного и его работу, поскольку признаки для классификации в основном выбирались произвольно, на основании интуитивных представлений авторов о профессионально значимых качествах. Кроме того, в рассмотренных выше классификациях описываются «чистые типы», которые в реальной жизни встречаются крайне редко.

Как показал анализ подходов к данной проблеме, проведённый Н. В. Новиковой и А. И. Фисенко, существующие попытки типизировать субъект инноваций на личностном уровне скорее выражают сложившиеся отношения к инновациям [9].

Структура творческой личности, на наш взгляд, многогранна, однако, основное внимание долгое время привлекала проблема способностей, не учитывался факт, что любая способность, в том числе и способность к научному творчеству, – динамическое образование, проявляется с различной интенсивностью и на разном уровне в различные периоды жизни. Однако, до недавнего времени сохранялась установка на оценку многомерной и многоуровневой проблемы становления личности исследователя в рамках логических дихотомий и бинарных конструкций (детерминировано внешними либо внутренними причинами, биологическими или социальными факторами и т.п.). При этом исследователи сосредотачивали свое внимание либо на процессуальном аспекте (этапы, условия, механизмы и уровни становления субъекта научно-исследовательской деятельности и т.п.), либо на структурном (содержание, структура и функции деятельности ученых, система личностных свойств, в том числе и профессионально значимых и т.п.). Не учитывался и тот факт, что наука и исследовательская деятельность как открытые самоорганизующиеся систе-

мы/среды трансформируются под влиянием как объективных (развитие науки и общества, изменение условий жизни и деятельности ученых и т.п.), так и субъективных факторов (психологические особенности личности ученых, индивидуальный стиль деятельности и поведения профессионалов и т.п.).

Большинство работ по этой проблеме можно отнести к одному из трех направлений: 1) выявление комплекса личностных качеств, специфичных для ученых; 2) изучение мотивации научной деятельности и ее влияния на продуктивность; 3) анализ факторов, ответственных за появление интереса и формирование особых черт личности, присущих ученому [1, с. 170]. Анализ исследований данной проблемы в современной психологии позволяет выделить два основных направления: 1) сквозь призму профессии и требований ГОСТа к подготовке специалистов-исследователей; 2) в контексте изучения психологических особенностей творческой индивидуальности.

Однако, предпринятые попытки типизации личности исследователя могут оказаться полезными при формировании оптимальной команды научной лаборатории. При этом, как мы видим, буквально во всех описаниях психологического облика ученых признается особая роль в структуре личности мотивационных компонентов. В настоящее время сформировалось мнение о том, что у продуктивного ученого преобладает «внутренняя мотивация» [1]. Иными словами, исследователь включен в деятельность ради нее самой, получая удовольствие от процесса получения и производства новых знаний, а не ради других целей, по отношению к которым научно-исследовательская деятельность является средством их достижения (например, хорошие отметки за участие в НИРС).

По мнению целого ряда современных исследователей, началом процесса становления личности профессионала является зарождение профессионально ориентированных интересов, за которым следует формирование профессиональных намерений, установок и личностной позиции.

Так, Р. Кеттел отмечал, что результаты его исследований со всей очевидностью показывают, что творческая способность коренится в личности и ее ценностях, а не в познавательных навыках [17].

Проведенное А. Г. Аллахвердян, Г. Ю. Мошковой, А. В. Юревич и М. Г. Ярошевским исследование индивидуально-типологических особенностей личности ученых, так же показало, что если между учеными и есть какое-либо сходство, то оно лежит в области потребностей, ценностей и мотивов [1].

Через выделение взаимосвязи профессиональных установок, как с параметрами фиксированных установок психофизиологического уровня, так и с особенностями ментальности профессиональной среды, вслед за Д. Н. Узнадзе, Э. В. Галажинскому удалось показать не только их системообразующую функцию, но и опосредованность связи ценностно-смысловыми составляющими профессионального образа мира кон-

кретных людей [4, с. 149]. По его мнению, «возникновение у человека мотива к творческой деятельности связано с обнаружением возможности к самореализации, открываемой в ценностных составляющих его мир», при этом устойчивое и направленное функционирование обеспечивают такие новообразования психологической системы как установки [там же].

Э. Ф. Зеер определил профессиональное становление как процесс прогрессивного изменения личности под влиянием социальных воздействий, профессиональной деятельности и собственной активности, направленной на самосовершенствование и самоосуществление, которое обязательно предполагает потребность в развитии и саморазвитии, возможность и реальность её удовлетворения, а также потребность в профессиональном самосохранении. При этом в становлении личности он выделяет стадийное и функциональное развитие, осуществляемое внутри определённой стадии и ведущее к количественному накоплению качественно новых элементов, образующих потенциальный резерв [6].

В данной работе мы опирались на предложенную О. П. Санниковой континуально-иерархическую модель становления личности профессионала [11, 12]. По мнению ученой, в профессиональной деятельности не только развиваются умения и навыки, происходит специфическое функциональное и конституциональное изменение «общепсихологической структуры» личности в целом, формируется профессиональный тип личности. Учитывая сложившиеся подходы к исследованию структуры личности, опираясь на существующие представления о детерминации индивидуальной избирательности и профессионально важных свойствах, была предложена многомерная модель личности профессионала, которая включает: 1 уровень – формально-динамический, 2 уровень – содержательно-личностный, 3 уровень – социально-императивный и две «пограничные зоны» между ними [11, с. 130]. К первому уровню была отнесена совокупность свойств конституционального характера, отражающих динамику протекания психических процессов; ко второму – собственно личностные свойства (ее содержание), к третьему уровню были отнесены представления об обществе, морали, требованиях профессии, профессиональные знания и т.п. При чем, по мнению автора, если выделение только формально-динамического и содержательно-личностного «ограничивают, «замыкают» структуру личности как систему, в то время как социально-императивный является тем пространством, тем звеном, через которое происходит взаимодействие личности как открытой системы с окружающим миром» [там же].

По определению О. П. Санниковой, специфическими свойствами и функциями «пограничных зон» являются: соединение разных уровней личности в систему и поддержание ее целостности; направление психической активности на избирательное «развёртывание» трансформаций личности и «нейтрализация» изменений раз-

рушительного характера для системы в целом [11, 12]. Иными словами, качества личности «переходного пространства» между уровнями отвечают за «преломление» внешних и внутренних воздействий, оказывающих влияние на структуру личности, её конституцию, целостность и развитие, при этом результат взаимодействия всех подсистем определяется степенью включенности и активности взаимосвязей с качествами содержательно-личностного уровня. Все, что не вошло в содержательно-личностное образование, остается либо на уровне нереализованных природных возможностей, либо на уровне декларации ценностей и целей, невостребованных личностью знаний и умений, что может впоследствии стать источником личностных деформаций и деструкций, в том числе и профессиональных [11, с. 132].

В качестве характеристик «пограничной зоны 1» - пространства, объединяющего черты формально-динамического и содержательно-личностного уровней – нами рассматриваются личностные тенденции: экстраверсия-интроверсия, ригидность-лабильность, тревожность-агрессивность, сензитивность-спонтанность. Эта индивидуальная избирательность восприятия, переработки и воспроизведения информации о познаваемом мире, трансформируясь в мысли, переживания и поступки, включает в себя и условия формирования определенного личностного свойства, и само свойство, и predisposition к тому состоянию, которое может развиваться под влиянием средовых воздействий как продолжение данного свойства [14, с.28]

Профессиональные предпочтения личности исследователя (направленность установок, способности и карьерные интересы исследовательского типа, доминирование которых в структуре определило тип личности профессионала), согласно данной модели, можно рассматривать как свойства «пограничной зоны 2», которая объединяет черты содержательно-личностного и социально-императивного уровней. Фактически, это индивидуальный опыт, который через формирующиеся в нем установки влияет на актуальное восприятие окружающего мира и поведение личности, а накопление профессиональных знаний оказывает влияние на содержательные свойства личности [11].

Опираясь на вышеизложенные результаты теоретического исследования, мы предприняли попытку не столько выделения типологических особенностей личности исследователя в зависимости от типа его профессиональных предпочтений, сколько провели эмпирическое исследование специфики межуровневых связей в структуре личности исследователя (формально-динамического, социально-императивного и личностного). Внимание было сосредоточено на анализе индивидуально-психологических особенностей самоорганизации субъектов исследовательской деятельности с разным уровнем дифференциации профессиональных предпочтений, а также у лиц исследовательского типа личности профессионала с разным типом отношения к научно-исследовательской дея-

тельности (рассмотрения ее в качестве источника личностно-профессионального развития или формы реализации инновационного потенциала личности); на изучении специфики реализации инновационного потенциала в зависимости от уровня выраженности исследовательского компонента в структуре личности профессионала и отношения к научно-исследовательской деятельности.

Рассматривая становление личности исследователя в контексте трансформаций общепсихологической структуры личности в процессе профессионализации, мы предположили, что развитие способностей исследовательского типа у субъектов НИРС, рост выраженности показателей исследовательского типа в структуре личности профессионала в целом сопровождается качественно-количественными изменениями межуровневых связей.

В исследовании приняли участие 187 студентов-медиков первого курса ОНМедУ, для которых выраженность исследовательской составляющей в структуре личности профессионала является профессионально важным.

Эмпирическое исследование специфики межуровневых связей личности исследователя у лиц с разной степенью дифференциации профессиональных предпочтений, с разным уровнем выраженности исследовательского компонента в структуре личности исследователя и с разным отношением к НИРС проводилось в несколько этапов.

На первом этапе мы провели диагностику интересующих нас параметров: показателей инновационного потенциала личности, индивидуально-типологических особенностей и профессиональных предпочтений личности.

Применялись следующие методы: наблюдение и беседа (в течение 1 учебного года с частотой встреч 2 раза в неделю), а также стандартизированные методики. Для изучения качественно-количественной специфики установок, профессиональных интересов, способностей и опыта; степени дифференциации профессиональных интересов; типа личности профессионала и уровня выраженности исследовательского компонента в ее структуре мы использовали опросник профессиональных предпочтений (ОПП) Дж. Холланда [7]. Для изучения индивидуально-типологических особенностей личности – опросник Л. Н. Собчик «ИТО» [14]. Для изучения проявления инновационного потенциала личности использовалась методика Ю. А. Власенко [3].

Этап обработки полученных данных включал применение корреляционного анализа и метод профилей. Для математической обработки полученных результатов использован компьютерный вариант статистической программы SPSS v.21.64.

*Анализ и интерпретация результатов эмпирического исследования.* В результате опроса были выявлены 3 типа отношения студентов-медиков 1 курса к научно-исследовательской работе: НИРС рассматривается как

1) педагогическая технология; 2) форма реализации инновационного потенциала личности; 3) возможности личностно-профессионального развития.

По 3 критериям – «отношение к НИРС», «активность участия студентов-медиков в НИРС»; «степень выраженности показателей исследовательского компонента в структуре личности профессионала» (результаты исследования по методике «ОПП» Дж. Холланда) – были выделены 2 подгруппы с невыраженным исследовательским компонентом в структуре личности профессионала, воспринимающие НИРС как педагогическую технологию. Группа 1 (респонденты с недифференцированным типом профессиональных предпочтений) составила 16% от общей выборки и группа 2 «не исследователи» (респонденты с дифференцированными профессиональными интересами, в структуре личности профессионала которых исследовательский компонент не является доминирующим) – 17,6%; а также были выделены 2 группы респондентов с исследовательским типом личности профессионала: группа 3 (в нее вошли респонденты, рассматривающие НИРС как форму ре-

лизации инновационного потенциала личности) составила 17,6% и группа испытуемых 4 (рассматривают НИРС как возможности личностно-профессионального развития) – 48,9% от общей выборки.

Результаты проведенного корреляционного анализа показали наличие закономерных взаимосвязей между исследуемыми феноменами на высоком уровне значимости (1% и 5%), что свидетельствует об их значительной близости и взаимозависимости.

Результаты анализа специфики межуровневых связей (формально-динамического, содержательно-личностного и социально-императивного уровней) в структуре личности профессионала: между показателями инновационного потенциала и индивидуально-типологическими качествами личности 1 и 2 «переходных зон» (личностных тенденций и профессиональных предпочтений), отражающих специфику самоорганизации субъекта научно-исследовательской деятельности у респондентов в выделенных группах, представлены в таблицах 1-4.

Таблица 1.

**Специфика самоорганизации личности с недифференцированными профессиональными предпочтениями (группа 1).**

Индивидуально-типологические особенности личности	ПД	НГ	ВП	АИПЛ	ПИПЛ
Extr	670*				
Intr		564	660*		696*
Tr				670*	

Примечание: здесь и далее отсутствие знака указывает на двустороннюю значимую на уровне 5% корреляцию, \* - корреляция значима на 1% уровне; условные обозначения: Tr - тревожность, Extr экстраверсия, Intr - интроверсия, ПД – позитивно-дифференцированное и НГ – негативно-генерализованное отношение к новой информации и переменам в целом; ВП – вынужденно-приспособительный тип реализации разных инновационных возможностей; АИПЛ – аксиологический компонент инновационного потенциала личности; ПИПЛ – праксиологический компонент инновационного потенциала личности.

Отсутствие статистически значимых корреляционных связей между показателями инновационного потенциала и направленностью личности на исследовательскую деятельность и значимые двусторонние положительные корреляционные связи между показателями инновационного потенциала личности и личностными тенденциями позволяют предположить, что фундаментом инновационного потенциала личности респондентов с недифференцированными профессиональными предпочтениями служат характеристики личности профессионала формально-динамического уровня, обеспечивая ее становление и саморазвитие. Рост показателей социальной активности сопровождается ростом показателей положительно-дифференцированного типа реализации инновационных возможностей обнаружения нового информационного пространства у экстравертов. Полученные результаты позволяют также предположить, что, негативно-генерализованное отношение к переменам

характерно интровертам, и чем выше данный показатель, тем в меньшей степени респонденты склонны к поиску новой информации. Полученные результаты позволяют говорить о том, что интроверты более эффективно действуют в новых ситуациях, хотя инновационная активность у них носит вынужденно-приспособительный характер, при этом, чем меньше инновационных возможностей обнаружения новой информации, тем выше риск «ухода в себя». Однако, рост показателей адекватной оценки нового явления у респондентов с недифференцированными профессиональными интересами связан с ростом показателя тревожности.

Были обнаружены значимые взаимосвязи между показателями инновационного потенциала личности и такими показателями, как интерес к карьере исследовательского типа (в данном случае – врача) и личностные тенденции к экстраверсии, интроверсии, спонтанности, лабильности и тревожности.

Таблица 2.

**Специфика самоорганизации личности профессионала «неисследовательского типа» (группа 2).**

Индивидуально-типологические особенности личности	ИПЛ	ПД	НГ	ИП	АИПЛ	ПИПЛ
Икар	362				399	
Extr		496*				
Intr		- 445				
Sp				406		413
Tr			588*			
Lab						- 418

Примечание: здесь и далее: Lab – лабильность нервных процессов, Sp – спонтанность, высокая поисковая активность и самопредъявление сильного «Я», Икар – интерес к карьере исследовательского типа; ИП – инициативно-преобразовательный тип реализации разных инновационных возможностей.

Анализ специфики межуровневых связей личности профессионала у респондентов с неисследовательским типом личности позволил предположить, что в основе реализации инновационного потенциала личности профессионала лежат качества как формально-динамического уровня, так и социально-императивного. Причем, чем выше показатель, характеризующий интерес к карьере исследовательского типа, тем выше показатели инновационного потенциала личности в целом, в частности выше показатели, отражающие возможности адекватной оценки нового явления. Можно также предположить, что респондентам с высокой поисковой активностью и выраженной потребностью в самопредъявлении «сильного Я» характерна инициативно-преобразовательная реализация инновационных возможностей адекватной оценки нового явления и эффективные действия в новых ситуациях. Наиболее выраженными являются взаимосвязи между показателями тревожности и негативно-генерализованного отношения к новой информации. Полученные результаты позволяют говорить о том, что негативно-генерализованное отношение к новой информации и к

переменам в целом сопровождается ростом тревожности, которая в отличие от респондентов с недифференцированным типом профессиональных предпочтений в данной группе не способствует адекватной оценке нового явления. Показатели позитивно-дифференцированного отношения к переменам тесно связаны с социальной активностью и обращенностью личности к реальной атрибутике окружающего мира. При этом, чем ниже показатели позитивно-дифференцированного отношения к переменам и к новой информации, тем выше показатели интрапсихической активности и вероятнее доминирование тенденции «ухода в себя». Рост показателей лабильности нервных процессов, характеризующих степень «открытости» личности, сопровождаются снижением показателей эффективности инновационной активности. В связи с этим можно предположить, что отсутствие возможностей эффективно действовать в новых ситуациях сопровождается изменчивостью эмоционального настроения и активности респондентов данной группы, неразборчивостью связей и/или ростом зависимости их поведения от референтной группы.

Таблица 3.

**Специфика самоорганизации личности профессионала исследовательского типа у респондентов, воспринимающих НИРС как форму реализации инновационного потенциала личности (группа 3).**

Индивидуально-типологические особенности личности	ОИ	ПД	ВП	ГИПЛ	АИПЛ
Иуст		-425	-340	603*	442
Иоп		-513*	-602*	602*	561*
Икар		-446	-411	644*	566*
Итип		-690*	-656*	802*	689*
Extr				432	357
Intr		358	367		- 374
Sp			- 435	389	401
Rig	409				

Примечание: здесь и далее: Итип – исследовательский тип личности профессионала, Иуст – исследовательский тип интересов и установок, Иоп – исследовательский тип опыта и способностей; Rig - ригидность; ОИ – осмысленно-интенсивный тип реализации разных инновационных возможностей; ГИПЛ – гносеологический компонент инновационного потенциала личности.

Анализ результатов изучения специфики исследуемых феноменов в группе респондентов с исследовательским типом личности профессионала, воспринимающих исследовательскую деятельность как форму реализации инновационного потенциала личности, также показал наличие значимых взаимосвязей между показателями социальной активности и инновационного потенциала личности, ее возможностями обнаружения нового информационного пространства и адекватной оценки нового явления; между показателями интроверсии и вынужденно-приспособительным типом реализации разных инновационных возможностей. При этом рост показателей интрапсихической активности сопровождается снижением показателей, характеризующих уровень инновационных ресурсов адекватной оценки нового явления. Полученные результаты позволяют говорить о том, что у респондентов данной группы рост внутриспсихической активности сопровождается ростом позитивно-дифференцированного отношения к переменам, а рост ригидности связан с ростом осмысленно-интенсивной реализации разных инновационных возможностей. Можно предположить, что ригидность респондентов данной группы проявляется как осмысленная форма защиты собственных взглядов и интересов, их устойчивость, а позитивно-дифференцированное отноше-

ние к новой информации и к переменам в жизни в целом связано с углублением в мир собственного «Я». Рост показателей исследовательского типа (поисковая активность, установки, способности, опыт и интерес к карьере) сопровождается снижением показателей вынужденно-приспособительного отношения к новым явлениям и реализации инновационных возможностей его адекватной оценки. Данный факт позволяет предположить, что чем выше спонтанность и поисковая активность личности, тем больше возможностей обнаружения нового информационного пространства и больше возможностей адекватной оценки нового явления у респондентов данной группы. Анализ результатов также показал, что наиболее выраженными являются взаимосвязи между показателями, характеризующими возможности обнаружения нового информационного пространства и исследовательским типом личности. Можно предположить, что рост показателей исследовательского компонента в структуре личности профессионала у субъектов научно-исследовательской деятельности в данной группе сопровождается ростом инновационных возможностей обнаружения нового информационного пространства и ориентации в нем, при этом информационный поиск становится осмысленно-интенсивным.

Таблица 4.

**Специфика самоорганизации личности профессионала исследовательского типа у респондентов, воспринимающих НИРС как источник личностно-профессионального развития (группа 4).**

Индивидуально-типологические особенности личности	ОИ	ПД	НГ	ИП	ВП	ГИПЛ	АИПЛ	ПИПЛ	ИПЛ
Иуст	227	355*			438*	443*	382*		
Иоп	246	378*			500*	538*	403*	253	
Икар		383*		243	437*	434*	479*		
Итип	299*	515*			603*	641*	565*		
Extr									248
Intr					325*	-264			
Sp									241
Rig			249						

Примечание: здесь и далее: ИПЛ – интегральный показатель инновационного потенциала личности.

Изучение специфики разноуровневых взаимосвязей в структуре личности профессионала у респондентов исследовательского типа, воспринимающих НИРС как источник личностно-профессионального развития, показало, что наиболее выраженными являются взаимосвязи между показателями, характеризующими возможности обнаружения нового информационного пространства и интегральным показателем направленности, характеризующим исследовательский тип личности профессионала. Однако только в данной группе были обнаружены значимые взаимосвязи между интегральным показателем инновацион-

ного потенциала и индивидуально-типологическими особенностями личности. При этом рост показателей инновационного потенциала сопровождается изменениями показателей как формально-динамического, так и социально-императивного уровней. Рост показателей инновационного потенциала личности сопровождается ростом показателей экстраверсии и спонтанности. Рост показателей, характеризующих возможности обнаружения нового информационного пространства и адекватной оценки нового явления, а также осмысленно-интенсивный тип реализации разных инновационных возможностей сопровождается



ростом показателей исследовательского компонента в структуре личности профессионала в целом. Были также выявлены взаимосвязи между показателями инновационного потенциала и такими показателями, как интересы, опыт и способности исследовательского типа. Однако анализ полученных результатов показал, что чем выше показатели исследовательского типа, тем ниже показатели позитивно-генерализованного отношения к новой информации и к переменам в целом.

Можно предположить, что снижение показателей исследовательского компонента в структуре личности профессионала уменьшает возможности обнаружения нового информационного пространства, адекватной оценки нового явления, эффективность поведения в инновационных ситуациях у респондентов данной группы, сопровождается вынужденно-приспособительным отношением к переменам в целом; а чем больше опыта исследовательской деятельности, тем эффективнее их действия в инновационных ситуациях. Полученные результаты позволяют также говорить о том, что ригидность респондентов данной группы, усиленная спонтанностью, проявляется как оборонительная реакция, направленная на сохранение границ собственного «Я» и сопровождается негативно-генерализованным отношением к возможностям обнаружения нового информационного пространства и переменам в жизни в целом. Однако, выраженность интереса к карьере исследовательского

типа у субъектов НИРС данной группы не только связана с ростом показателей инновационных возможностей обнаружения нового информационного пространства и адекватной оценки нового явления, но сопровождается снижением показателей вынужденно-приспособительного типа реализации инновационных возможностей адекватной оценки нового явления и выраженностью показателей интенсивно-преобразовательного типа.

Анализ полученных результатов позволяет также предположить, что наличие отрицательных корреляционных связей между показателями направленности на исследовательскую деятельность и позитивно-дифференцированным типом отношения к изменениям, при наличии положительных взаимосвязей между индивидуально-типологическими особенностями личности и ее возможностями реализации разных инновационных возможностей, может служить индикатором качественно иного уровня становления субъекта НИРС у лиц с исследовательским типом личности профессионала, соответствующей самоорганизации и самореализации личности исследователя. Возможно, речь идет о второй стадии профессионализации.

Специфика показателей инновационного потенциала личности, отражающая индивидуально-типологические особенности в реализации разных инновационных возможностей у респондентов выделенных групп, представлена на рисунке 1.

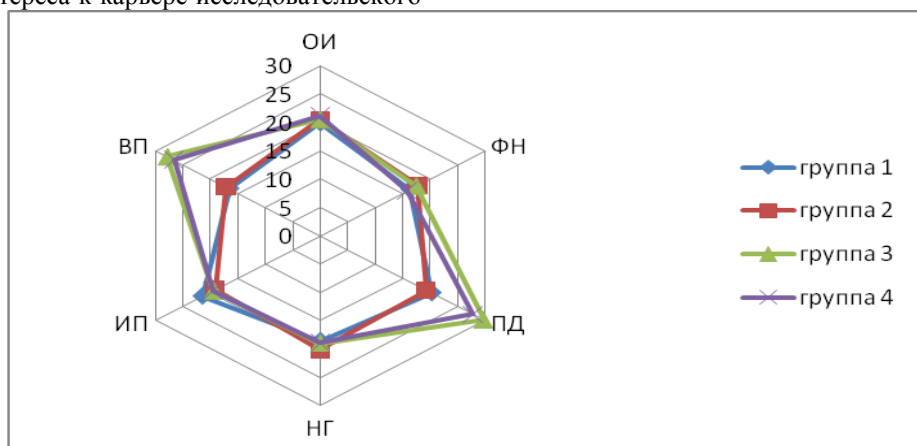


Рис. 1. Специфика показателей инновационного потенциала личности и возможностей его реализации (по Ю.А.Власенко) у субъектов НИРС в выделенных группах.

Визуальный анализ профилей инновационного потенциала личности показал схожесть индивидуально-психологических особенностей в реализации разных инновационных возможностей у респондентов групп 1 и 2; а также групп 3 и 4. При этом, если у респондентов групп 1 и 2 отсутствуют явные предпочтения в реализации разных инновационных возможностей, то у респондентов групп 3 и 4 наиболее выраженными являются позитивно-дифференцированное отношение к новой информации и вынужденно-приспособительный тип реализации возможностей адекватной оценки нового явления.

Данный факт можно объяснить спецификой как самой выборки – студенты 1 курса, так и спецификой исследовательской деятельности – НИРС – учебно-познавательной-научно-исследовательской.

Типологические особенности реализации инновационного потенциала у испытуемых с разным уровнем выраженности показателей исследовательского типа в структуре личности профессионала и с разным типом отношения к НИРС анализировались по сводным профилям средних значений компонентов инновационного потенциала личности (ИПЛ) в выделенных группах (рисунок 2).

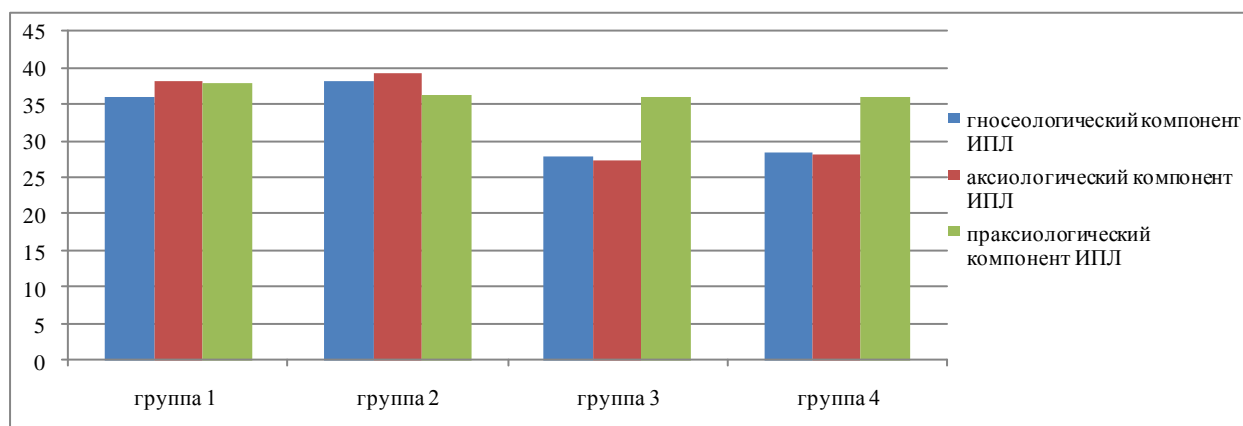


Рис. 2. Профили компонентів інноваційного потенціалу особистості (по Ю. А. Власенко) в досліджуваних групах.

Согласно интерпретации Ю. А. Власенко, автора методики изучения специфики реализации инновационного потенциала личности, если гносеологический, праксеологический и аксиологический компоненты инновационного потенциала личности (ИПЛ) не находятся в состоянии преимущественного доминирования, то жизненная ситуация, в которой находится в данный момент человек, не воспринимается инновационной, что согласуется с полученными результатами.

Несмотря на выраженность показателей инновационного потенциала личности, респонденты с недифференцированными профессиональными интересами и респонденты с неисследовательским типом личности профессионала не воспринимают НИРС как условие развития и реализации инновационного потенциала личности и не склонны действовать в инновационных ситуациях. У субъектов НИРС в данных группах преобладает эмоционально-оценочный компонент: при столкновении с новой информацией они активируют в первую очередь механизм переживания (позитивно-дифференцированный тип или негативно-генерализованный). При этом для респондентов с недифференцированными профессиональными инте-

ресами характерным является эмоционально-практический тип реализации инновационного потенциала (АПП): в инновационных ситуациях эмоционально реагируют и действуют, если преобладает позитивно-генерализованный тип отношения, но не анализируют результаты. Для испытуемых с неисследовательским типом личности профессионала предпочтительным является эмоционально-когнитивный (АГП) тип реализации: переживание (проявление отношения к новому явлению) и осмысление новой информации и инновационных возможностей.

Испытуемые с исследовательским типом личности обеих групп – практики-когнитивисты (ПГА тип реализации инновационных возможностей) – не склонны к эмоциональным реакциям на новую ситуацию (информацию), в инновационных ситуациях действуют с ориентацией на имеющуюся в качестве доминанты информацию, оценивая результаты.

Индивидуально-типологические особенности реализации разных инновационных возможностей субъектами НИРС в выделенных группах представлены на рисунке 3.

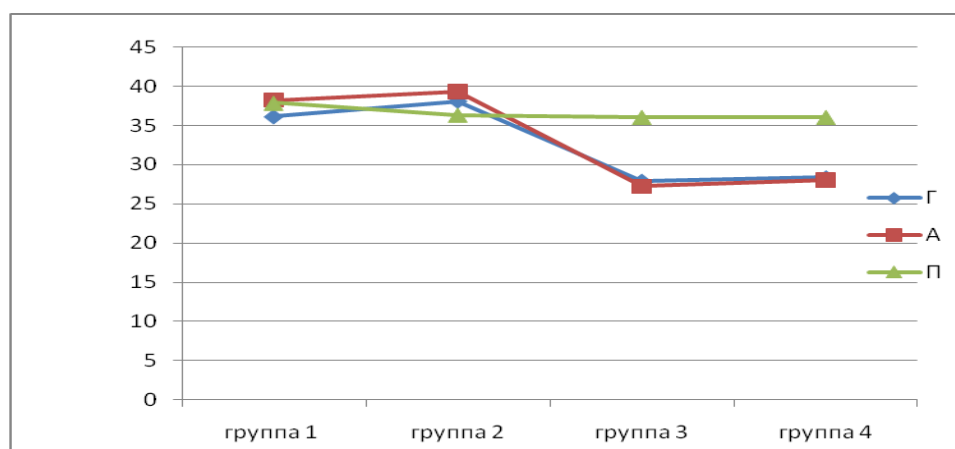


Рис. 3. Індивідуально-типологічні особливості реалізації різних інноваційних можливостей (по Ю. А. Власенко) суб'єктами НИРС досліджуваних груп

Анализ рисунка 3 показал, что у респондентов групп 1 и 2, в структуре личности профессионала которых исследовательский компонент не является доминирующим, инновационный потенциал личности представляет собой единый паттерн свойств когнитивного, эмоционального и поведенческого уровней, отсутствует явное преобладание каких-либо предпочтений в его реализации. Данный факт может объяснить низкую активность и продуктивность инновационного поведения субъектов НИРС данных групп, их нерешительность при выборе форм реализации инновационного потенциала личности (информационный поиск, оценка новых явлений, эффективные действия в инновационных ситуациях), несмотря на его выраженность.

Визуальный анализ специфики в реализации инновационного потенциала личности субъектов НИРС в группах 3 и 4, в структуре личности профессионала которых доминирует исследовательский компонент, показал доминирование праксеологического компонента инновационного потенциала личности, что подтверждает их активность в реализации различных инновационных возможностей и эффективность действий в инновационных ситуациях даже при меньших (по сравнению с субъектами НИРС с недифференцированными профессиональными предпочтениями и с неисследовательским типом личности) возможностях обнаружения нового информационного пространства и его адекватной оценки.

**Выводы и перспективы дальнейших исследований.** Теоретический анализ проблемы индивидуально-типологических особенностей личности исследователя показал, что на смену представлениям об уникальности творческой научно-исследовательской деятельности, которая доступна «избранным», и о том, что своеобразие творческой личности исследователя обусловлено генетическими, патологическими и/или иными отклонениями от нормального психического статуса, постепенно приходит убеждение о всеобщности творческих потенций исследователя информационных ресурсов, лишь актуализируемых в различной степени и на разных уровнях инновационного взаимодействия современного человека с миром в зависимости от его мотивов и ценностей.

Эмпирическое исследование показало наличие на уровне 1% и 5% достоверности статистически значимых взаимосвязей между разноуровневыми показателями в структуре личности профессионала, что показало близость исследуемых феноменов. Данный факт позволил изучить их специфику у субъектов НИРС с разным уровнем дифференциации профессиональных предпочтений, с разным уровнем выраженности исследовательского компонента в структуре личности профессионала и с разным типом отношения к научно-исследовательской деятельности.

Было обнаружено, что рост выраженности исследовательского компонента в структуре личности профессионала (исследовательской установки, ис-

следовательских способностей и интереса к карьере исследовательского типа) и становление личности исследователя сопровождаются ростом инновационного потенциала личности, ее возможностей обнаружения нового информационного пространства, его адекватной оценки и возможностей эффективно действовать в инновационных ситуациях.

Как показал анализ полученных результатов, становление личности профессионала в группах с недифференцированными профессиональными предпочтениями и с неисследовательским типом личности можно соотнести с первой стадией профессионализации. У респондентов этих групп рост показателей инновационного потенциала личности зависит от доминирующих личностных тенденций (у субъектов НИРС с недифференцированными профессиональными предпочтениями) с постепенным включением исследовательского компонента деятельности в структуру личности профессионала (у субъектов НИРС с неисследовательским типом личности профессионала), зависит и от выраженности интереса к карьере исследовательского типа. Исследовательская направленность личности профессионала становится условием инновационной активности и выбора конструктивных форм реализации инновационного потенциала личности.

Полученные результаты анализа специфики межуровневых взаимосвязей в структуре личности профессионала с исследовательским типом позволили говорить о вторичной профессионализации субъектов НИРС этих групп. Было обнаружено, что снижение показателей исследовательского компонента в структуре личности профессионала (в частности, установок, способностей, опыта, интереса к карьере исследовательского типа) сопровождается повышением показателей позитивно-дифференцированного отношения к новой информации.

Полученные результаты позволили предположить, что снижение показателей инновационного потенциала личности в целом, в частности, уменьшение возможностей обнаружения новой информации не просто сопровождается ростом интересов и способностей личности исследовательского типа, но и говорить о том, что снижение исследовательской активности субъектов НИРС и уменьшение возможностей самореализации личности исследователя может привести к «избытку» инновационного потенциала. При этом отсутствие возможностей его реализации может стать источником личностно-профессиональных трансформаций, в том числе и негативного характера.

Как показал анализ полученных результатов, субъекты НИРС с недифференцированными профессиональными предпочтениями в инновационных ситуациях эмоционально реагируют на новую информацию, не анализируя возможности и результаты инновационных ситуаций. Субъекты НИРС с неисследовательским типом личности профессионала

отдают предпочтение положительным или отрицательным переживаниям «новизны» в зависимости от доминирующей личностной тенденции, но им характерно стремление к осмыслению новой информации и возможностей реализации инновационного потенциала личности. Тогда как респонденты с исследовательским типом личности не склонны к эмоциональным реакциям на новую ситуацию и/или информацию: в инновационных ситуациях действуют, оценивая результаты с ориентацией на имеющуюся в качестве доминанты информацию.

Таким образом, если на первой стадии профессионализации происходит развитие ориентировочной деятельности за счёт обогащения её содержания профессионально значимыми знаниями, навыками, формируется определённый уровень психических функций, то для второй стадии становления субъектов НИРС характерны изменения в двух плоскостях: во внешней плоскости – наблюдаемое повышение успешности НИРС, а во внутренней – стабилизация психических функций; при этом формирование соответствующих установок поведения личности исследователя, фиксация профессиональных задач, системы условий, в которых они должны выполняться и т.п., приводит к угасанию ориентировочной активности и снижению показателей позитивно-

дифференцированного отношения к новой информации и переменам в целом.

Подтверждение полученным результатам находим в исследованиях И. В. Балымовой [2], Э. В. Галажинского [4], М. В. Денеко [5], Э. Ф. Зеера [6], Р. Кеттела [117], Е. В. Ключко [8], О. П. Санниковой [11, 12] и др.

Актуальным, на наш взгляд, становится переосмысление проблемы становления субъекта научно-исследовательской деятельности, критериев оценки уровня личностно-профессиональной зрелости ученого и этапов профессионализации в контексте изучения проблемы самоорганизации личности.

Перспективным направлением считаем изучение психологического резерва самореализации исследователя информационных ресурсов, в частности, изучение специфики самоорганизации личности исследователя и определение диапазона показателей исследовательского типа в структуре личности профессионала, когда инновационный потенциал выполняет стабилизирующие функции, обеспечивая как вариативность личностно-профессионального развития и устойчивость творческой самореализации, так и социальную адаптивность современного человека в целом.

#### ЛИТЕРАТУРА

1. Аллаhverдян А. Г. Психология науки. Учебное пособие / О. Г. Аллаhverдян, Г. Ю. Мошкова, А. В. Юревич, М. Г. Ярошевский. – М.: МПСИ Флинта, 1998. – 312 с.
2. Балымова И. В. Самодетерминация становления субъекта научно-исследовательской деятельности в вузовском обучении: диссертация ... кандидата психологических наук: 19.00.01 / И. В. Балымова. – Казань, 2008. – 207 с.
3. Власенко Ю. А. Психологическая феноменология инновационного потенциала личности / Ю. А. Власенко // Наука і освіта. – №4-5, 1998. – С. 41-45.
4. Галажинский Э. В. Системная детерминация самореализации личности [Электронный ресурс]: Дис... д-ра психол.наук: 19.00.01 / Э. В. Галажинский. – М.: РГБ, 2003 (Из фондов Российской Государственной библиотеки) <http://diss.rsl.ru/diss/03/0476/030476008.pdf>.
5. Денеко М. В. Потенциал личности как движущая сила развития преподавателя-профессионала / М. В. Денеко // Известия Томского политехнического университета. – № 5. – Т. 309. – 2006 – С. 246-250.
6. Зеер Э. Ф. Психология профессий: учебное пособие для студентов вузов текст / Э. Ф. Зеер, А. Г. Здравомыслов, В. А. Ядов. – М.: Аспект Проект, 2003 – 485 с.
7. Ильин Е. П. Дифференциальная психология профессиональной деятельности / Е. П. Ильин. – СПб.: Питер, 2008. – 432 с.
8. Ключко В. Е., Галажинский Э. В. Психология инновационного поведения / В. Е. Ключко, Э. В. Га-

лажинский. – Томск: Томский государственный университет. – 2009. – 240 с.

9. Лукьянов А. С. Самореализация творческого потенциала человека и инновации: методологические проблемы исследования / А. С. Лукьянов // Ярославский педагогический вестник. – 2011. – №1. – Том II (Психолого-педагогические науки). – С. 219-221.

10. Новикова Н. В., Фисенко А. И. Инновации как субъективированная форма изменений / Н. В. Новикова, А. И. Фисенко // Личность как субъект инноваций: сборник научных трудов. / Науч. ред. М. В. Волкова. – Чебоксары: НИИ педагогики и психологии, 2010. – С. 6-17.

11. Саннікова О. П. Феноменологія особистості: Вибрані психологічні праці / О. П. Саннікова. – Одеса: СМІЛ, 2003. – 256 с.

12. Саннікова О. П. Макроструктура особистості: психологічний опис / О. П. Саннікова // Науково-практичний журнал південного наукового Центру НАПН України «Наука і освіта». – №7. – 2013 – С.7-12.

13. Селье Г. От мечты к открытию: Как стать учёным: Пер.с англ./ Общ.ред. М. Н. Кондрашовоной и И. С. Хорола; Послесл. М. Г. Ярошевского и И. С. Хорола. – М.: Прогресс, 1987. – 386 с.

14. Собчик Л. Н. Психология индивидуальности. Теория и практика психодиагностики / Л. Н. Собчик. – СПб.: Издательство «Речь», 2003. – 624 с.

15. Сурмін Ю. П. Майстерня вченого: Підручник для науковця / Ю. П. Сурмін. – К.: Навчально-

методичний центр «Консорціум з удосконалення менеджмент-освіти в Україні», 2006 – 302 с.

16. Шальнева Т. В. Индивидуально-психологические характеристики личности учёного / Т. В. Шальнева // Сборник научных трудов Северо-

Кавказского государственного технического университета. – Серия «Гуманитарные науки». – №2 (14). – 2005.

17. Cattell R. B. The Scientific Analysis of Personality / R. B. Cattell. – London: Penguin Books, Limited, 1965. – 225 p.

## REFERENCES

1. Allahverdyan, A. G., Moshkova, G. Yu., Yurevich, A. V., Yaroshevskiy, M. G. (1998). *Psikhologiya nauki. Uchebnoe posobie [Psychology of science. Textbook]*. Moscow: MPSI Flinta [in Russian].

2. Balyimova, I. V. (2008). *Samodeterminatsiya stanovleniya subekta nauchno-issledovatel'skoy deyatel'nosti v vuzovskom obuchenii [Self-determination of development of a subject of research activity in higher education]*. *Candidate's thesis*. Kazan [in Russian].

3. Vlasenko, Yu. A. (1998). *Psikhologicheskaya fenomenologiya innovatsionnogo potentsiala lichnosti [Psychological phenomenology of personality's innovative potential]*. *Nauka i osvita – Science and education*, 4-5, 41-45 [in Russian].

4. Galazhinskiy, E. V. (2003). *Sistemnaya determinatsiya samorealizatsii lichnosti [System determination of personality self-realization]*. *Candidate's thesis*. Moscow: RGB. Retrieved from: <http://diss.rsl.ru/diss/03/0476/030476008.pdf>. [in Russian].

5. Deneko, M. V. *Potentsial lichnosti kak dvizhushchaya sila razvitiya prepodavatelya-professionala // Izvestiya Tomskogo politehnicheskogo universiteta # 5 T. 309, 2006 – S. 246 – 250.* [in Russian].

6. Zeer, E. F., Zdravomyislov, A. G., Yadov, V. A. (2003). *Psikhologiya professiy: uchebnoe posobie dlya studentov vuzov [Psychology of professions: textbook for students]*. Moscow: Aspekt Proekt [in Russian].

7. Ilin, E. P. (2008). *Differentsial'naya psikhologiya professional'noy deyatel'nosti [Differential psychology of occupation]*. Saint Petersburg: Piter [in Russian].

8. Klochko, V. E., Galazhinskiy, E. V. (2009). *Psikhologiya innovatsionnogo povedeniya [Psychology of innovative behavior]*. Tomsk: Tomskiy gosudarstvennyy universitet [in Russian].

9. Lukyanov, A. S. (2011). *Samorealizatsiya tvorcheskogo potentsiala cheloveka i innovatsii: metodologicheskie problemy issledovaniya [Self-realization of person's creative potential and innovations: methodical re-*

*search problems]*. *Yaroslavskiy pedagogicheskiy vestnik – Yaroslavl pedagogical bulletin*, 1, 219-221 [in Russian].

10. Novikova, N. V., Fisenko, A. I. (2010). *Innovatsii kak subiektivirovannaya forma izmeneniy [Innovations as a subject form of changes]*. *Lichnost kak subiekt innovatsiy: sbornik nauchnykh trudov. – Personality as an innovation subject: collection of scientific works*, (pp. 6-7). Volkova, M. V. (Ed.). Cheboksary: NII pedagogiki i psihologii [in Russian].

11. Sannikova, O. P. (2003). *Fenomenologiya osobystosti: Vybrani psikhologicheskiye pratsi [Phenomenology of personality: selected psychological works]*. Odesa: SMIL [in Russian].

12. Sannikova, O. P. (2013). *Makrostruktura osobystosti: psikhologicheskiy opys [Macrostructure of personality]*. *Nauka i osvita – Science and education*, 7, 7-12. [in Russian].

13. Sele, G. (1987). *Ot mechty k otkrytiyu: kak stat uchionym [From a dream to a discovery: how to become a researcher]*. Kondrashovaya, M.N., Horol, I. S. (Ed.). Moscow: Progress [in Russian].

14. Sobchik, L. N. (2003). *Psikhologiya individualnosti. Teoriya i praktika psikhodiagnostiki [Psychology of individuality. Theory and practice of psychodiagnostics]*. Saint Petersburg: Izdatelstvo «Rech» [in Russian].

15. Surmin, Yu. P. (2006). *Maisternia vchenoho: Pidruchnyk dlia naukovtsia [Workshop of a researcher: textbook for a scientist]*. Kyiv: Navchalno-metodichnyi tsentr «Konsortsiy z udoskonalennia menedzhment-osviti v Ukraini» [in Ukrainian].

16. Shal'neva, T. V. (2005). *Individualno-psikhologicheskie harakteristiki lichnosti uchionogo [Individual psychological characteristics of researcher's personality]*. *Sbornik nauchnykh trudov Severo-Kavkazskogo gosudarstvennogo tehnikeskogo universiteta – Collection of works of Northern Caucuses*, 2 (14) [in Russian].

17. Cattell, R. B. (1965). *The Scientific Analysis of Personality*. London: Penguin Books, Limited [in Russian].

*Наталія В'ячеславівна Кривцова,  
аспірант кафедри філософії та біоетики,  
Одеський національний медичний університет,  
Валіховський провулок 2, м. Одеса, Україна*

## ПРОФЕСІЙНІ ПЕРЕВАГИ І ПСИХОЛОГІЧНІ ОСОБЛИВОСТІ ОСОБИСТОСТІ ДОСЛІДНИКА ІНФОРМАЦІЙНИХ РЕСУРСІВ

У статті представлено результати теоретичного та емпіричного вивчення індивідуально-типологічних особливостей особистості дослідника інформаційних ресурсів. Проведений аналіз сучасних досліджень дозволив виділити два основних напрямки: 1) кризь призму професії і вимог ГОСТу до підготовки науковців; 2) в контексті вивчення психологічних особливостей творчої індивідуальності. При цьому у переглянутих спробах типізації дослідника була визначена особлива роль у структурі особистості мотиваційних компонентів (цілей,

цінностей та смислів). У емпіричному дослідженні взяло участь 187 студентів Одеського національного медичного університету, для яких дослідницька спрямованість особистості професіонала є важливою умовою успіху. Був проведений кореляційний аналіз взаємозв'язків між показниками формально-динамічного, соціально-імперативного та особистісного рівнів у структурі особистості професіоналу та якісний аналіз індивідуально-типологічних особливостей інноваційного потенціалу особистості та специфіки реалізації різних інноваційних можливостей у респондентів із різним ступенем диференціації професійних уподобань, різним типом ставлення до науково-дослідницької діяльності та значущості дослідницького компоненту в структурі особистості професіоналу взагалі. Як показав аналіз отриманих результатів, суб'єкти науково-дослідницької діяльності з недиференційованими професійними уподобаннями в інноваційних ситуаціях емоційно реагують на нову інформацію в залежності від домінуючої особистісної тенденції, не аналізуючи можливості і результати інноваційної активності. Суб'єкти, в структурі особистості професіоналу яких дослідницький компонент не є переважним, так само віддають перевагу позитивним або негативним переживанням «новизни», але їм характерно прагнення до осмислення нової інформації і можливостей реалізації інноваційного потенціалу особистості. Респонденти з дослідницьким типом особистості професіоналу не схильні до емоційних реакцій на нову ситуацію і/або інформацію: в інноваційних ситуаціях активно діють, оцінюючи результати. Отримані результати дозволили говорити про те, що дослідницький компонент в структурі особистості професіоналу стає значущим фактором продуктивної інноваційної діяльності, сприяє вибору конструктивних форм реалізації інноваційного потенціалу на різних рівнях взаємодії людини зі світом, є умовою особистісно-професійного розвитку сучасного фахівця, зокрема медика. Перспективним напрямком вважаємо вивчення психологічного резерву самореалізації дослідника інформаційних ресурсів, зокрема, вивчення специфіки самоорганізації особистості дослідника і визначення діапазону показників дослідницького типу в структурі особистості професіоналу, коли інноваційний потенціал виконує стабілізуючі функції, забезпечуючи як варіативність особистісно-професійного розвитку, так і соціальну адаптивність та продуктивність творчої самореалізації і психологічне здоров'я сучасної людини в цілому.

**Ключові слова:** особистість дослідника, самоорганізація, професіоналізація, самореалізація, інноваційний потенціал особистості.

*Natalia Kryvtsova,*

*post-graduate student, Department of Philosophy and Bioethics,  
Odesa National Medical University,  
2, Valikhovsky lane, Odesa, Ukraine*

#### **PROFESSIONAL PREFERENCES AND PSYCHOLOGICAL FEATURES OF INFORMATION RESOURCES RESEARCHER'S PERSONALITY**

The article presents the results of the theoretical and empirical study of the individual typological features of Information Resources researcher's personality. The study was aimed at examining the role of occupational preferences and interest in research in the development of professional identity and self-realization, as well as their impact on the type of implementation of various innovative features and professional development in the context of research work at the university. The study involved 187 students of Odessa National Medical University, for who the intensity of the research component in the structure of professional identity was the important condition for professional success. The correlation analysis of interrelationships between the indicators of formal and dynamic, social and imperative as well as personal levels in the structure of professional identity among respondents with various levels of differentiation of professional preferences, different attitude towards the research activity and significance of the research component in the structure of professional identity has been performed. The research results show that the maturity of the research component in the structure of professional identity becomes a significant factor in productive innovation activity, contributes to the choice of constructive forms of innovative potential implementation and is a prerequisite for personal and professional development of researchers. The further study is aimed at examining the criteria for assessing the level of professional competence of a researcher in terms of analyzing the problems of formation and self-realization of a researcher's personality.

**Keywords:** a personality of a researcher, self-organization, professional competence, self-realization, the innovative potential of a personality.

*Подано до редакції 04.07.2016*

*Рецензент: д. психол. н., проф. В. В. Плохих*