

МІНІСТЕРСТВО ОСВІТИ І НАУКИ УКРАЇНИ
ДЕРЖАВНИЙ ЗАКЛАД «ПІВДЕННОУКРАЇНСЬКИЙ
НАЦІОНАЛЬНИЙ ПЕДАГОГІЧНИЙ УНІВЕРСИТЕТ
ІМЕНІ К. Д. УШИНСЬКОГО»
АНЬХОЙСЬКИЙ УНІВЕРСИТЕТ ФІНАНСІВ ТА ЕКОНОМІКИ (КИТАЙ)



ФІЛОСОФСЬКА СПАДЩИНА ГРИГОРІЯ СКОВОРОДИ

**ПРОГРАМА ТА МАТЕРІАЛИ
МІЖНАРОДНИХ ЧИТАНЬ**

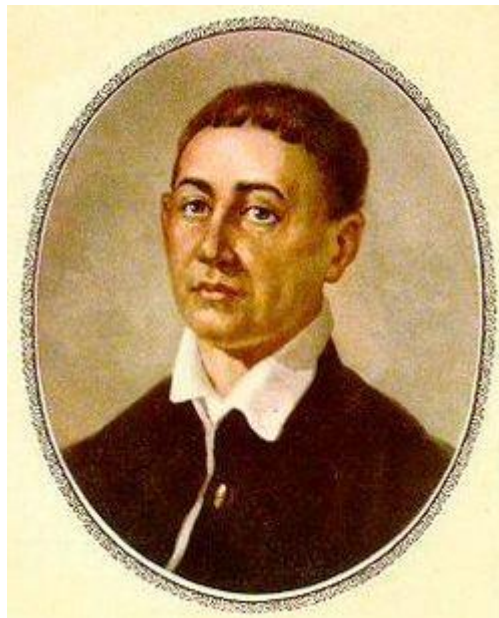
WITHIN THE FRAMEWORK OF THE UKRAINIAN-
CHINESE EDUCATIONAL AND SCIENTIFIC PROJECT
"EDUCATION IN A GLOBALIZED SOCIETY:
PHILOSOPHY, MANAGEMENT, CULTURE (CURRENT
TRENDS, ECONOMIC OPTIONS AND INTERNATIONAL
PRACTICES)"

ОДЕСА-БЕНБУ

МІНІСТЕРСТВО ОСВІТИ І НАУКИ УКРАЇНИ
ДЕРЖАВНИЙ ЗАКЛАД «ПІВДЕННОУКРАЇНСЬКИЙ НАЦІОНАЛЬНИЙ
ПЕДАГОГІЧНИЙ УНІВЕРСИТЕТ ІМЕНІ К. Д. УШИНСЬКОГО»
АНЬХОЙСЬКИЙ УНІВЕРСИТЕТ ФІНАНСІВ ТА ЕКОНОМІКИ (КИТАЙ)

до 300-річчя з Дня народження

ФІЛОСОФСЬКА СПАДЩИНА ГРИГОРІЯ СКОВОРОДИ



Програма та матеріали міжнародних читань

Within the framework of the Ukrainian-Chinese educational and scientific
project

"EDUCATION IN A GLOBALIZED SOCIETY: PHILOSOPHY,
MANAGEMENT, CULTURE (CURRENT TRENDS, ECONOMIC OPTIONS
AND INTERNATIONAL PRACTICES)"

Одеса-Бенбу
2022

УДК: 101.1

Затверджено до видання вченою радою ДЗ «Південноукраїнський національний педагогічний університет імені К. Д. Ушинського» (протокол № 5 від 25 листопада 2021 р.)

Рецензенти:

Кадієвська І. А., доктор філос. н., професор, завідувач кафедри філософії, політології, психології і права Одеської державної академії будівництва та архітектури

Рибка Н. М., кандидат філос. н., доцент кафедри філософії та методології науки Національний університет «Одеська політехніка»

Філософська спадщина Григорія Сковороди. Програма та Матеріали Міжнародних Сковородинівських читань (27 жовтня 2021 р.) / За заг. редакцією О. Б. Петінової; Університет Ушинського, Аньхойський університет фінансів та економіки. – Одеса-Бенбу, 2022. – 78 с.

27 жовтня 2021 року напередодні 300-річчя з Дня народження національного мислителя Григорія Савовича Сковороди пройшли Міжнародні Сковородинівські читання. Григорій Сковорода є найяскравішим представником української філософії. Він створив оригінальне вчення, джерелами якого були антична філософія, стоїцизм, епукуреїзм, неоплатонізм, а також християнська світоглядна картина світу.

Готуючись до святкувань, в рамках Меморандуму про співробітництво кафедра філософії, соціології та менеджменту соціокультурної діяльності Університету Ушинського разом з Аньхойським університетом фінансів та економіки (Anhui University of Finance and Economics) (КНР) організували міжнародну зустріч. До неї долучились ЗВО – партнери Університету Ушинського: Львівський державний університет внутрішніх справ, Дніпропетровський державний університет внутрішніх справ, Державний університет «Одеська політехніка», Державний університет інтелектуальних технологій і зв'язку, Черкаський державний технологічний університет, Національний технічний університет «Дніпровська політехніка», Одеський національний морський університет.

Збірник включає програму заходу та матеріали.

частинкою цілого, є істотою і соціальною, і політичною, однак політику не слід вважати визначальною сферою інтересу людини. Визначальними науковці називають потребу людини в їжі, житлі, освіті, комунікації. Політика і держава в цьому контексті виступають лише інструментом реалізації особистих і групових інтересів людини. Відповідно, поза рамками політики і держави залишається величезний пласт неполітичних інститутів — сім'я, професійні інтереси, різні асоціації та ін. Саме повсякденне життя індивідів та їх первісні потреби та інтереси і складають сферу громадянського суспільства. І досі зберігає свою актуальність Аристотелівське трактування громадянського суспільства як-то: певний визначений тип громадянина, законодавчо закріплене право приватної власності, особиста сім'я і особисті свободи, самоорганізація громадян для відстоювання власних інтересів тощо.

Таким чином розробка теоретико-методичних засад дослідження соціально-психологічної адаптації спільноти, застосування та переінтерпретація відповідних теоретичних положень в контексті адаптації спільноти до умов і наслідків воєнного конфлікту дозволить виробити психологічні стратегії адаптації, які постануть науково-обґрунтованою основою для активізації колективних зусиль із підвищення рівня індивідуальної та колективної адаптації, стануть потужним інструментом запобігання негативним наслідкам воєнного конфлікту на двох рівнях — спільноти як структурної одиниці суспільства і життєдіяльності особи в значущому для неї середовищі.

Список використаних джерел:

1. Краткий психологический словарь / под общ. ред. А. В. Петровского та М. Г. Ярошевского ; [сост. Л. А. Карпенко]. — № 3. — М. : Политиздат, 1985. — 431 с.
2. Маклаков А. Г. Личностный адаптационный потенциал: его мобилизация и прогнозирование в экстремальных условиях / А. Г. Маклаков // Психологический журнал. — 2001. — № 1. — С. 16–24.
3. Новий тлумачний словник української мови. Т.1. / [авт. — укл. Василь Яременко, Оксана Сліпушко]. — К. : Видав-ництво «Аконит», 1999. — 910 с., с. 24

А. Семанчук

Університет Ушинського, Одеса

СИСМВОЛ, СИМВОЛІЧНІСТЬ В ФІЛОСОФІЇ Г. С. СКОВОРОДИ

Кажучи про внесок у розвиток світової філософії згадуються науковці-філософи зі світовим ім'ям та визнанням: Конт, Сократ, Платон, Гегель та десятки інших не менш відомих суспільству філософів. Особливе місце в даному списку займає Григорій Савович Сковорода- філософ-містик, богослов, поет, педагог, композитор літургійної музики. Від свого часу, та й до нині, має значний вплив на суспільство через свої байки, пісні, філософські твори,

відношення до життя. В народі був названий «українським Сократом», за вагомих внесок на благо вітчизняної та світової філософської думки.

Однією з особливостей його діяльності є відсутність друкування напрацьованих робіт за життя автора, так як з церковних поглядів їх вважали некоректними, антицерковними. Філософія Григорія Савовича не отримала систематизації та певної концептуалізації автором, і ми можемо виділяти для себе особливості його науки у вигляді моделей чи стилів роботи. Одним з головних напрацювань у філософській спадщині Сковороди є образно-символічний стиль мислення та бачення світу.

Саме в символах Сковорода вбачав віддзеркалення глибинного сенсу, істини для людей Всесвіту. Філософ завдяки символіці зводить усе абстрактне до конкретного, він надає символічності поняттям, фактам, всьому світу з усіма його перевагами та недоліками. Символ можна трактувати провідною категорією його вчення.

Багато що в роботах Сковороди має символічний зміст, однак головне місце відводиться беззаперечно Біблії. Ставлення Григорія Савовича до Біблії є досить живим, прихильним. Він позиціонував себе як антисектант, вважав літературне (зовнішнє) розуміння Біблії –яке, в свою чергу, веде до єресей, фанатизму, створення сект,- ганебним. На думку філософа, в Біблії схований Божий розум, який відкривається людині лише під час читання Святого Письма.

За символами в Біблії: кільце, коло, корінь, батько, колесо – прихована істина начала буття – Колесо Божої Вічності. В Біблії символ колеса – куля, ланцюги, монета, хліб і яблуко.

Усі ми знаємо про природний процес колообігу всього живого в природі, от і в філософії Сковороди поняття «колообіг» отримує одне з основних місць. Він констатує, що «Усе в світі повертає до себе», так як коло є найбільш довершеною, закінченою формою. В Біблії символом колообігу є змії – після перемоги божественного над змією починається утворення Всесвіту. Та паралельно змії може слугувати символом розуму, пізнання відносно конкретного, матеріального.

Особливої символічності в роботах філософа набули рослинний та тваринний світ. Це помітно в байках, де тварини наділені людськими рисами і за змістом це має свій сенс (чи то добрий, чи поганий). Деякі персонажі мають нейтральні образи (чиж, соловей, жайворонок та інші), а деякі виключно негативний характер (свині чи кабани).

Процес життя Сковорода символічно зображає через рослинні, які мають свої стадії, цикл життєвий: зародження з попередньо відмерлої множини, становлення, розвиток, розквіт сил, стихання, старість, відмирання з переходом в процес посіву нових зернят. Життя рослин – це колообіг, тому і Григорій Савович так часто брав їх за символічну основу.

В символічній філософії Сковороди людина є колосом пшениці – сильна, пробивна, має періоди стеблини, зерна, соломи.

Майстерність протиставлення світів в Сковороди невідемна: день-ніч, голова-хвіст, старе-нове, їжа-отрута, зима-літо. Він позначає це як два світи, що утворюють два шляхи життя та складаються з природи видимої та невидимої натури. Тварини є основою видимого світу, а другий - Біблія, Бог. Григорій Савович навчає всюди бачити подвійність, у прихованому бачити сильне та могутнє, найменший елемент рухає механізми, а рух - це життя.

Про значення символів, їх роль в творах Сковороди можна говорити завжди, і щоразу буде помічено новизну. І для дослідження, пізнання філософії Григорія Савовича варто перш за все проникнутись сенсом символізму в його роботах.

Список використаних джерел:

1. https://studexpo.ru/5060/literatura/simvolizm_grigoriya_skovorodi
2. <https://tyzhden.ua/Columns/50/202442>

Я. Урізченко, З. Атаманюк
Університет Ушинського, Одеса

ЕКЗИСТЕНЦІЙНА БУТІЙНІСТЬ АРХЕТИПІЧНИХ ОБРАЗІВ У КУЛЬТУРНО-ІСТОРИЧНОМУ ПРОСТОРИ

В нашому дослідженні ми маємо на меті дослідити уявлення про архетипи як практичну реалізацію світоглядних принципів філософів як українського (Г.Сковорода) так і західноєвропейського (К.Юнг) народів

Архетипи (грец. ἀρχή – початок, походження; τύπος – відбиток, форма, зразок) – у широкому розумінні – наскрізні символічні структури культури, що асоціюють певний тематичний матеріал свідомого та підсвідомого функціонування людських цінностей. Архетипи можна розглядати як певні інваріантні (постійні) структури культури, що в тому чи іншому варіантно-образному втіленні проходять через увесь масив історії культури. Архетипи дають підставу вважати, що коли історичний розвиток іде за схемою спіралі, то всередині цього процесу не може бути прогалини. Спіралі історії накручуються на центральні, стрижневі цінності, які, збагачуючись, не гинуть, а постійно відроджуються в нових формах, перетворюючи сучасність на всечасність метаісторії. Своєю символічністю архетипи відрізняються від філософських категорій, які репрезентують загальні роди предметного буття та його змістове уявлення через універсальні поняття, тобто виступають як найширші рубрикації природи, суспільства та мислення. Архетипи специфіковані лише відносно культури (а не буття загалом) як ті семіотичні утворення, що мають ціннісне наповнення. З ідейно-змістового боку свого символізму архетипи є пресупозиціями, тобто схильностями до реалізації певних образів чи ідей, прототипами або можливостями здійснення цих ідей в культурних процесах.