

## ОСОБЛИВОСТІ ПРОЯВУ ВІДПОВІДАЛЬНОСТІ СТУДЕНТІВ

*У статті уточнюється психологічна сутність поняття відповідальності особистості. Представлено результати дослідження різних компонентів відповідальності студентів. Визначено тенденції прояву відповідальності залежно від статі й строку навчання у ВНЗ.*

**Ключові слова:** відповідальність, особистість, тенденції прояву відповідальності у студентів.

На сучасному етапі розвитку науки активізувалися та набули ще більшої актуальності дослідження феноменів, які б змогли допомогти молодій людині бути конкурентоспроможною в епоху швидких змін. Серед цих феноменів виділяють відповідальність особистості, яка має важливе значення у всіх сферах життєдіяльності людини та суспільства в цілому, та вважається важливою складовою особистісної зрілості.

Розвиток відповідальності особистості є однією з найбільш складних проблем в сучасній психології. Дослідженням даної проблеми, вивченням факторів розвитку відповідальності, а також її місця в структурі особистості займалися вітчизняні та зарубіжні вчені (К.О. Абульханова-Славська [1], І.Д. Бех [2], А.И. Крупнов [5], К. Муздибаєв [6], В.П. Прядєїн [7], В.Г. Сахарова [9] та ін.). Водночас, проблема становлення відповідальної особистості залишається недостатньо розробленою, її складний характер визнається більшістю дослідників цієї якості, що й зумовило актуальність даного дослідження.

Важливим етапом у становленні відповідальності особистості повинен бути період навчання у ВНЗ. Адже лише усвідомлюючи власну відповідальність у різних видах діяльності студент може ставити перед собою перспективну мету та більш складні завдання, та проявляти вольові зусилля протягом тривалого періоду. Але в сучасному суспільстві існують протиріччя між вимогами суспільства до відповідальності спеціаліста з вищою освітою, здатністю студента відповідально виконувати ці вимоги та організацією у ВНЗ процесу формування відповідальності як професійно значущої якості.

У статті зроблено спробу провести теоретичний аналіз відповідальності та виявити специфіку її прояву у сучасної студентської молоді. Поставлена мета передбачає вирішення наступних завдань:

- уточнення психологічної сутності відповідальності;
- дослідження прояву компонентів відповідальності залежно від терміну навчання в вузі;
- виявлення відмінностей прояву відповідальності в юнаків та дівчат.

Проблема відповідальності особистості складна та багатоаспектна. В роботах вітчизняних вчених відповідальність особистості розглядається як форма свідомості та саморегуляції (Е.Л.Васил'єва), системна властивість особистості (А.І. Крупнов, К. Муздибаєв) та ін.

Основне значення поняття «відповідальність», його суб'єктний зміст, у літературі зводиться до «готовності відповісти, відізнатися», що передбачає усвідомлення такої готовності та авторства подій власного життя (на рівні ідей, почуттів, вчинків тощо).

Відповідальність, як ресурс особистості, розглядає у своїх працях Л.І.Дементій [3], та зазначає, що з такої позиції відповідальність дозволяє більш усвідомлено підходити до ситуацій та самостійно їх вирішувати особистісно-оптимальним способом, опосередковує вплив зовнішньо несприятливих факторів, сприяючи тим самим більш успішній адаптації до середовища, вирішення складних, неприємних і навіть критичних життєвих ситуацій.

Розглядаючи відповідальність як властивість особистості, К. Муздибаєв [6, с. 25] виділяє такі її ознаки: точність, пунктуальність, вірність особистості в виконанні обов'язків та її готовність відповідати за наслідки своїх дій. Водночас, учений зазначає, що названі ознаки не можуть реалізуватися успішно без наявності емоційних рис та вольових якостей.

Різні аспекти відповідальності об'єднує те, що вони представляють собою форми контролю за діяльністю суб'єкта на різних етапах та характеризують її або з позиції суспільства, або з позиції особистості. Мета контролю – встановлення меж відповідальності суб'єкта діяльності. Міра ж відповідальності зумовлюється різноманітними факторами, об'єктивними та суб'єктивними умовами, що присутні в тому чи іншому виді діяльності [6, с. 19].

Досить розповсюдженою є позиція розгляду відповідальності з позиції теорії локусу контролю. За тим, де локалізується контроль особистості, можна свідчити про її готовність до відповідальності. У локусі контролю вчені бачать одну з важливих інтегральних характеристик свідомості, яка поєднує почуття відповідальності, готовності до активності та переживання «Я». У власних дослідженнях А.Реан [8] вказує на наявність кореляції локусу контролю особистості (внутрішній локус, або інтернальність) з фактором соціальної зрілості та просоціальною поведінкою, а зовнішній локус, або екстернальність, - з недостатньою соціальною зрілістю та асоціативною поведінкою. Учений зазначає, що існує ряд причин, які формують зовнішній контроль та сприяють розвитку девіантної поведінки. Одна з таких причин – потреба людини в повазі та визнанні. У прагненні зберегти самоповагу та стабільність при делінквентній поведінці,

екстернальність може грати роль захисного механізму, який знімає з особистості відповідальність за невдачі, дозволяє їй адаптуватися до негативних оцінок і зберегти, в певній мірі, самоповагу.

Високий рівень інтернальності був виявлений у осіб, які займають високі посади, визнають себе успішними і свій успіх приписують власній працьовитості, відповідальності, професіоналізму. Але людина, яка постійно бере на себе відповідальність не лише за досягнення, але й за провали, невдачі, піддається серйозному ризику виникнення комплексу провини, росту дискомфорту та інших дезадаптивних факторів. «Всеоб'ємний контроль» є причиною багатьох конфліктів, оскільки такі особистості не довіряють іншим приймати самостійні рішення, недооцінюють їх можливості. Прагнучи бути відповідальними за всіх, суперінтернальні особистості перестають бути відповідальними за себе і можуть втрачати власну відповідальність [8].

Водночас, у чисельних дослідженнях локусу контролю доводиться, що характеристики внутрішнього локусу контролю, інтернальності досить близькі до характеристик відповідальної поведінки.

У вітчизняній філософії, психології та педагогіці при розгляді феномену відповідальності підкреслюється її багатогранність та виділяються наступні компоненти: комунікативний, емоційний, вольовий та інтелектуальний. Досить актуальним залишається питання структури відповідальності, яка б змогла поєднати ці компоненти.

На необхідність розвитку відповідальності вказує М.А. Закірова [4] та виділяє такі стадії її становлення:

- передбачення наслідків своєї поведінки для інших, для суспільства та для себе, що актуалізує відповідальність як якість особистості;

- самоконтроль та саморозуміння, що забезпечують виконання обов'язків без нагадування зі сторони;

- самозвіт та самооцінку, яка проявляється в докорах сумління або в задоволенні при підведенні підсумків;

- прояв як ініціативності, так і самостійності в прийнятті рішень і в виконанні обов'язків.

У поєднанні з прийняттям рішень, вибором людини, конкретним вчинком розглядає відповідальність В.Г. Сахарова [9]. У своїх дослідженнях учена доводить, що відповідальність має позитивні кореляції з багатьма соціально-цінними якостями, зокрема, самостійністю, чесністю, справедливістю, принциповістю, почуттям обов'язку тощо.

Аналіз літератури виявив особистісні фактори, що впливають на розвиток особистості в юнацькому віці: емпатія, терпимість, мотивація досягнень, самооцінка. Також виявлено, що підвищення адекватності самооцінки сприяє розвитку відповідальності.

Відповідальність не дана людині від народження, вона формується в ситуаціях, які вимагають її прояву. Кожна конкретна діяльність висуває певні вимоги до прояву відповідальності, тому і формування цієї якості часто вивчається в певних сферах життєдіяльності людини.

Розглядаючи емпіричне дослідження особливостей прояву відповідальності, припустимо, що існують відмінності в її прояві залежно від терміну навчання в вузі, а також певні компоненти відповідальності дещо по-різному проявляються у юнаків та дівчат.

Для дослідження прояву відповідальності використовувався опитувальник багатомірно-функціонального аналізу відповідальності В.П. Прядеїна [7]. Дослідження за допомогою цього опитувальника дає можливість діагностувати відповідальність як системну якість, розглядати функціональну єдність мотиваційних, емоційних, когнітивних, динамічних, регуляторно-вольових та продуктивних складових. Мотиваційний компонент відповідальності розглядається з позиції соціоцентричності та егоцентричності; динамічний компонент діагностується за параметрами ергічності та аергічності; когнітивний компонент – з позиції усвідомленості та обізнаності; продуктивний (результативний) компонент розглядається в комунікативній та суб'єктивній сферах; регулятивно-вольовий компонент – з позиції інтернальності (активності) та екстернальності (пасивності). Також В.П. Прядеїн однією з основних властивостей особистості, що визначає її спрямованість, виділяє прагнення та розглядає два його види: інструментально-стильове та змістовно-смісьове.

У дослідженні брали участь 96 студентів Житомирського державного університету імені Івана Франка.

Аналіз отриманих даних показав, що серед досліджених студентів лише 15% мають за переважною більшістю показників високий прояв відповідальності. У 10% досліджуваних більшість показників на низькому рівні, що дозволяє їх характеризувати як безвідповідальних. Слід зазначити, що у досить великій кількості респондентів (38%) прояв відповідальності за різними показниками варіює від низьких до високих, що свідчить про їх особистісну нестійкість даної якості. У 37% студентів прояв відповідальності на середньому рівні, що дозволяє їх характеризувати як нейтральних з позиції відповідальності та очікувати ситуативний прояв цієї якості.

Розгляд компонентів відповідальності показав, що найвищий прояв у досліджуваних має компонент когнітивної усвідомленості (24,79), тобто молодь досить добре розуміє значення відповідальності, соціоцентричної мотивації (23,6); водночас, динамічний компонент (22,5) має значно менші показники, що вказує на певну нерішучість студентів та часту відмову від реалізації важких та відповідальних завдань. Високі значення регуляторної екстернальності (23,44) вказують на певну пасивність студентів при виконанні відповідальних справ та залежність її прояву від інших людей та зовнішніх обставин.

Найменші середні значення мають показники інструментально-стильового прагнення (18,97) та операційних перешкод (18,46), предметної продуктивності (19,10), що вказує на відсутність особистої

енергії, рішучості, небажання зайняти позицію лідера при виконанні відповідальних справ, та залежність прояву відповідальності від важкості поставленого завдання.

Розгляд прояву компонентів відповідальності залежно від терміну навчання у ВНЗ виявив певні їх відмінності. Так, у студентів перших курсів прояв більшості досліджуваних компонентів відповідальності вищий, ніж на інших курсах. Вищий прояв таких компонентів як когнітивна усвідомленість, продуктивність предметна, емоційність стенична, труднощі операційні, прагнення інструментально-стильові свідчить про те, що студенти перших курсів розуміють важливість прояву відповідальності та отримують позитивні емоції в ситуаціях, де є можливість виконання відповідальних справ. Водночас, першокурсники досить енергійно та рішуче налаштовані на використання цих можливостей (див. мал. 1).

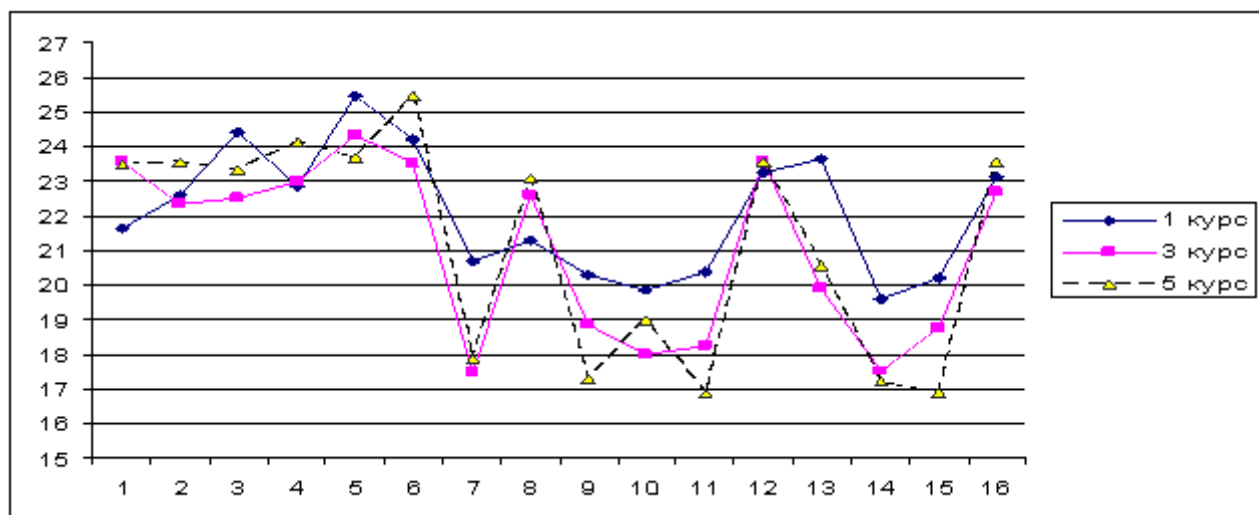


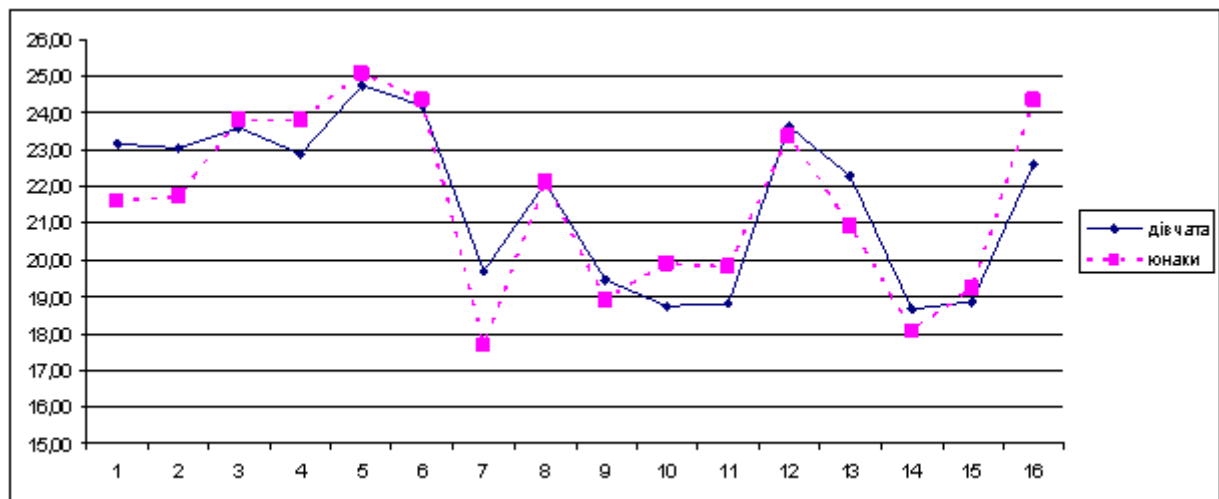
Рис. 1. Прояв компонентів відповідальності студентів залежно від терміну навчання у ВНЗ

**Примітка.** Показники: 1 – динамічна ергічність; 2 – динамічна аергічність; 3 – мотивація соціоцентрична; 4 – мотивація егоцентрична; 5 – когнітивна усвідомленість; 6 – когнітивна обізнаність; 7 – продуктивність предметна; 8 – продуктивність суб'єктна; 9 – емоційність стенична; 10 – емоційність астенічна; 11 – регуляторна інтернальність; 12 – регуляторна екстернальність; 13 – труднощі особистісні; 14 – труднощі операційні; 15 – прагнення інструментально-стильові; 16 – прагнення змістовно-сміслові.

Як видно з мал. 1, прояв відповідальності студентів зазнає неоднозначних змін. Так, прослідковується підвищення прояву таких компонентів, як мотивація егоцентрична та продуктивність суб'єктивна, що вказує на те, що старшокурсники проявляють відповідальність переважно в тих ситуаціях, які мають лише особистісне значення та пов'язані з власним благополуччям та самореалізацією.

Розгляд відповідальності у площині статевоспецифічних особливостей показав, що дівчата та юнаки відрізняються за проявом деяких компонентів відповідальності (див. мал. 2).

Порівняльний аналіз статевоспецифічних особливостей компонентів відповідальності (на рівні середніх значень) виявив тенденцію до вищого прояву різних компонентів у дівчат. Зокрема, вони мають вищий прояв динамічного компоненту, продуктивного предметного, та при реалізації відповідальних завдань частіше стикаються з труднощами, що носять особистий характер: невпевненість, тривожність. На відміну від дівчат, у юнаків вищий прояв мотиваційного компоненту, зокрема при виконанні відповідальних завдань їх більше мотивує егоцентрична спрямованість. Також слід відмітити значно вищий прояв змістовно-сміслових прагнень, які характеризуються обов'язковістю та добросовісністю. Отримані дані потребують подальшого детального вивчення та були встановлені на рівні тенденцій.



Мал. 2. Статевоспецифічні прояви компонентів відповідальності студентів

Підсумовуючи результати виконаного дослідження, зробимо ряд висновків.

1. Визначено, що основні тенденції дослідження відповідальності пов'язані з «готовністю відповісти», як ресурсу особистості, у поєднанні з іншими рисами особистості, з позиції теорії локусу контролю. Вітчизняні вчені виділяють такі компоненти відповідальності, як: комунікативний, вольовий, емоційний та інтелектуальний.

2. Досліджено, що лише 15% студентів мають високий прояв відповідальності, у 37% - середній, у 38% студентів відповідальність нестійка та ситуативна, 10% молоді з низьким проявом переважної більшості компонентів відповідальності.

3. Виявлено відмінності прояву компонентів відповідальності в залежності від терміну навчання в вузі. Студенти-першокурсники мають вищий прояв таких компонентів: когнітивна усвідомленість, продуктивність предметна, емоційність стенична, труднощі операційні та інструментально-стильові прагнення. У старшокурсників вищий прояв егоцентричної мотивації та суб'єктивної продуктивності. Виділено тенденції у прояві відповідальності з урахуванням статі досліджуваних.

Метою подальшого дослідження буде виявлення факторів, що впливають на розвиток відповідальності та сприятимуть становленню відповідальності особистості, а також підвищення її соціально-психологічної зрілості.

## ЛІТЕРАТУРА

1. Абульханова-Славская К.А. Типология активности личности / К.А. Абульханова-Славская // Психологический журнал. – 1985. – Т.6, № 5. – С. 3-18.
2. Бех І.Д. Від волі до особистості / І.Д. Бех. – К.: Україна-Віта, 1995, - 202 с.
3. Дементий Л.И. Ответственность как ресурс личности: Монография / Л.И.Дементий. – М. Информ-Знание, 2005. – 188 с.
4. Закирова М.А. Значение самопознания подростка / М.А. Закирова // Научные исследования: анализ, прогноз: Монография / под ред. О.И. Кирикова. Воронеж: Изд-во Воронежского педагогического университета, 2003. – С. 107-118.
5. Крупнов А.Н. Психологические проблемы целостного анализа личности и ее базовых свойств / А.Н. Крупнов // Психолого-педагогические проблемы формирования личности в учебной деятельности. – М.: УДН, 1988. – С. 28-39.
6. Муздыбаев К. Психология ответственности / К.Муздыбаев. – Л., 1983. – 240 с.
7. Прядеин В.П. Опросник многомерно-функционального анализа ответственности / В.П. Прядеин // Журнал практического психолога. – 1997. - № 5. – С. 30-36
8. Реан А.А. Проблемы и перспективы развития концепции локуса контроля личности / А.А. Реан // Психологический журнал. 1998. Т.19. №4. – С. 3-11.
9. Сахарова В.Г. Психология ответственности и возможности ее исследования / В.Г. Сахарова // Вестник гуманитарного института ДВГМА. №2. Владивосток, 2001. – С. 191-199.

*Подано до редакції 07.09.12*

---