

МЕХАНІЗМИ ПСИХОЛОГІЧНОГО ЗАХИСТУ ОСІБ З ВИСОКИМ ТА НИЗЬКИМ РІВНЕМ ЦИНІЗМУ

У статті представлено результати емпіричного дослідження механізмів психологічного захисту в особистостей з високим та низьким рівнем цинізму. Виявлені домінуючі захисні реакції.

Ключові слова: цинізм, захисні механізми.

Інтенсивність життєвих подій, зростання соціально-економічних труднощів та духовні трансформації, що відбуваються в сучасному світі, висувають певні вимоги до особистості, її властивостей, що допомагають людині бути стійкою в умовах стрімких змін навколишнього середовища, та сприяють виникненню такого психологічного явища як цинізм. Все більше і більше людей, вибирають, так звану, «зручну форму існування». Вони нікому не довіряють, прагнуть до демонстрації відхилення від моральних норм, та егоїстично маніпулюють людьми. На погляд цих людей, тільки лише зайнявши вкрай цинічну позицію, та реальний і досить цинічний погляд на нинішній стан речей, можна «вижити». Сьогодні під цим терміном розуміють крайню ступінь практицизму. Таких людей називають циніками. І це вже масовий тип [8].с.26.

Поняття «цинізм» утворено від назви давньогрецької філософської школи кініків (циніків), представники якої (Антисфен, Діоген Синопський, Кратет) проповідували зневажливі погляди на загальноприйняті моральні норми і цінності, які не мали, на їхню думку, доцільності. Згодом цинізмом стала називатися особистісна позиція, що заперечує значимість громадської думки і сорому. Він характерний для людей, які домагаються своїх цілей будь-яким, навіть аморальним способом. Цинік, як правило, демонструє аморальність.

Аналіз літератури показує, що найбільш поширеним розумінням поняття цинізму, є відверте, зневажливе зухвале ставлення до загальноприйнятих норм моралі, етики, до чого-небудь, що користується загальним визнанням, повагою [2].

П. Слотердайк вважає, що сучасний цинізм породжений зіткненням освіченої і повсякденної свідомості. На його думку, системі гуманістичних цінностей, протягом трьох століть, у XX столітті була протиставлена не менш розвинена і диференційована шкала споживчих цінностей, в якій духовності в старому розумінні цього слова, місця немає. Зіткнення цих систем цінностей в одній свідомості П. Слотердайк називає сучасним цинізмом. Сьогодні цинік постає як масовий тип. А сучасний цинізм – це мистецтво адаптації [8]. Спираючись на дослідження цинізму, як філософського вчення, зарубіжних та вітчизняних дослідників В. І. Кудрявцева вважає, що сучасний цинізм – це повна відмова від тих засобів організації суспільного життя і культури, які були вироблені людством протягом двох з половиною століть. Цинізм, на її думку, являє собою серйозну соціальну небезпеку, оскільки призводить до моральної дезорієнтації, підриває стійкість соціальних зв'язків [5].

У цьому повідомленні цинізм розглядається як властивість особистості, яка виражає неприйняття позиції іншої людини, суспільства, що проявляється через специфічну зневагу, неприйняття, недовіру тощо. Означену проблему можна вважати міждисциплінарною, тому, що цинізм вивчали філософи, теологи, психологи, моралісти. Цією проблемою займалися як у давні часи, так і сучасні. Саме тому ця проблема є актуальною. Одним з аспектів цієї проблеми – є вивчення механізмів психологічних захистів у осіб, які відрізняються за рівнем цинізму.

У літературі існує думка про те, що цинізм є проявом роботи захисних механізмів особистості. Захисна поведінка, як вважають деякі автори, дозволяє людині захиститися від тих проблем, які вона не може вирішити, зняти тривогу від загрозливих подій, уникнути «загрозливу реальність», іноді перетворювати цю загрозу [1].

У сучасній психології психологічний захист визначається як спеціальна система стабілізації особистості, спрямована на захист свідомості від неприємних, травмуючих переживань, пов'язаних із внутрішніми і зовнішніми конфліктами, станами тривоги і дискомфорту. Психологічний захист виявляється в тенденції особистості зберігати звичну думку про себе, зменшувати дисонанс, відторгаючи, або спотворюючи інформацію, що розцінюється як несприятлива і руйнуюча первинні уявлення про себе та інших [3].

Поняття психологічного захисту виникло і спочатку розроблялося в рамках класичного психоаналізу. Відкриття більшості відомих на сьогодні захисних механізмів (ЗМ) належить З.Фрейду (заперечення, проекція, ідентифікація, регресія, ізоляція, раціоналізація, конверсія), він же сформулював 5 найважливіших їх якостей: ЗМ є основними способами управління інстинктом і афектом; вони несвідомі; відрізняються один від одного; динамічні і оборотні; можуть бути як адаптивними, так і патологічними [10]. ЗМ пов'язані з цілісною структурою особистості, вони діють як у внутрішньому світі людини, так і в ситуації спілкування. Дія ЗМ має когнітивні, афектні і поведінкові параметри. При цьому ЗМ суто індивідуальні, багатообразні і

погано піддаються рефлексії. Передбачається, що особистості з сильно вираженими рисами характеру користуються певними ЗМ як засобами для вирішення життєвих проблем.

Спираючись на те, що цинізм являє собою властивість особистості, що проявляється через специфічну зневагу, неприйняття, недовіру тощо, ми припустили, що в осіб з різними рівнями цинізму можуть виявлятися різні комбінації психологічних захистів. Отже метою даної статті є виклад результатів емпіричного вивчення ієрархії психологічних захистів у осіб з високим та низьким рівнями цинізму.

Дослідження проводилось на базі Південноукраїнського національного педагогічного університету імені К. Д. Ушинського. Вибірку склали дорослі досліджені – слухачі факультету післядипломної освіти «Психологія» (67 осіб віком 20 – 50 років).

Для діагностики цинізму, як цілісного явища, була використана модифікована нами процедура Дембо-Рубінштейн «розташування себе на шкалі цинізму». Вибір цієї психодіагностичної процедури зумовлений тим, що ми не знайшли в доступній нам літературі адекватних психодіагностичних методик, що вивчають цинізм. На даний момент це може бути найбільш точним засобом виявлення рівню цинізму. Ця процедура заснована на безпосередньому оцінюванні цинізму, як особистісної якості. Обстежуваним пропонувалося на вертикальній лінії відмітити певними знаками рівень розвитку в них цієї якості. Кожному досліджуваному пропонувався бланк, що містив інструкцію. Бланк, на якому зображені дві лінії, висотою 100 мм, і з вказівкою верхньої та нижньої точок шкали. При цьому верхня і нижня точки відзначаються протилежними проявами даної риси. Час, що відводився на заповнення шкали разом з читанням інструкції 10-12 хвилин. Обробка проводилася по двох шкалах (перша – тренувальна – "здоров'я" – не враховується). Відповідь виражалася у балах – сантиметрах (від нуля). Було виділені 2 групи досліджених: з високими показниками рівня цинізму (від 7,5 до 10 балів), та низькими показниками рівня цинізму (від 0 до 2,5 балів).

Для діагностики механізмів психологічного захисту ми обрали методіку Р. Келлермана Плутчика «Індекс життєвого стилю» (ІЖС), який зараз вважається одним з найбільш популярних стандартизованих діагностичних методів. Саме за допомогою опитувальника ІЖС можна виявити показники, характерні для досліджуваних механізмів психологічного захисту та міру їх напруженості [11].

Отримані за методикою Р. Келлермана – Плутчика данні, дозволили скласти профілі кожної з досліджуваних груп за даною методикою, вивчити ієрархію системи психологічного захисту, та оцінити загальну напруженість усіх видів психологічного захисту. Отримані профілі представлені на рис. 1.

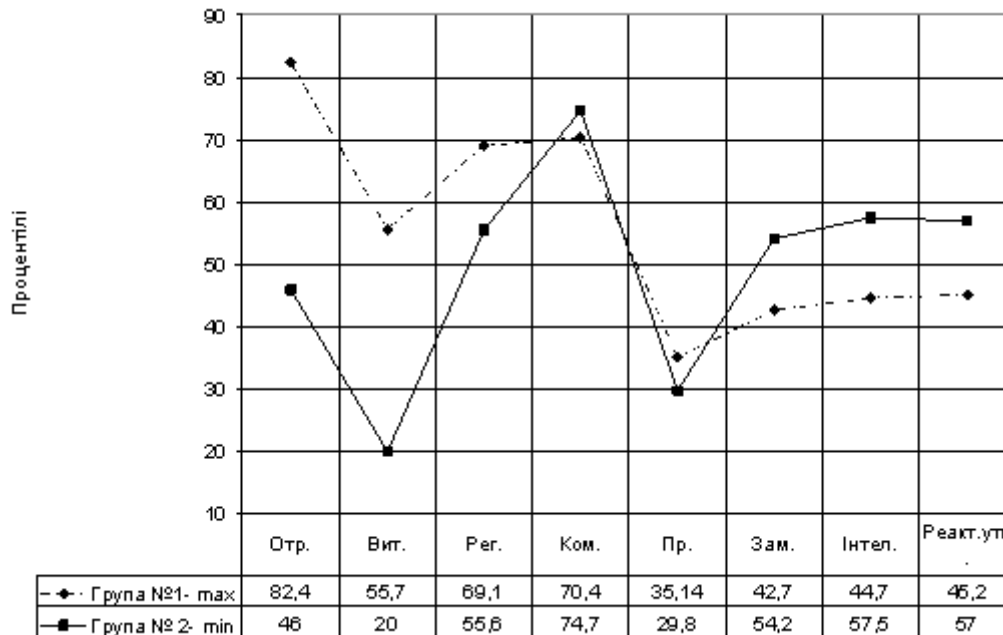


Рис. 1 Профілі механізмів психологічного захисту в групах з високим і низьким рівнем прояву цинізму

Значення показників, відмічені на цьому графіку, є середнім арифметичним значенням конкретного показника, отриманого представниками певних груп. На осі ОХ відкладені показники механізмів психологічного захисту, на осі ОУ – їх значення виражені в процентілях. Середня лінія проходить через крапку 50 процентілей. Значення показників МПЗ, що знаходяться у площині вище за середню лінію ряду, свідчать про достатню вираженість певного показника захисного механізму. Вище 75 процентіля розташовуються значення, що характеризують високу міру вираженості даних показників. Значення нижчі

середньої лінії ряду свідчать про слабку вираженість (25 – 50 процентілей), або про невираженість (0 - 25 процентілей) відповідних захисних механізмів у профілі.

Аналіз отриманих профілів показав, що особливості механізмів психологічних захистів проявляються як у своєрідному поєднанні показників у кожній групі досліджуваних, так і в рівнях, які вони досягають. Профілі представників обох груп неоднорідні відносно середньої лінії ряду. Виділяється ряд показників, розташованих у зоні виражених значень. Це свідчить про певну міру напруженості механізмів психологічного захисту в обох групах.

В аналізі окремих профілів нас цікавлять перш за все найбільш виражені значення показників, за якими можна судити про переваги в механізмах психологічного захисту, представників груп, що вивчаються.

У табл. 1. вказані комплекси механізмів психологічного захисту, яким віддається перевага, у групах з високим і низьким рівнем цинізму.

Таблиця 1

Комплекс механізмів психологічного захисту, яким віддається перевага, у групах

Ранг	Група з високим рівнем цинізму	Група з низьким рівнем цинізму
1	Заперечення реальн. (ЗР+)	Витіснення (В-)
2	Регресія (Р+)	Компенсація (К+)
3	Компенсація (К+)	Проекція (П-)
4	Проекція (П-)	

Профіль захисних механізмів особистостей з високим рівнем цинізму характеризується яскраво вираженим домінуванням показників ЗР (заперечення реальності), Р (регресія), К (компенсація), П (проекція), що говорить про схильність досліджуваних даної групи в процесі життєдіяльності більшою мірою використовувати, обирати саме ці захисні механізми.

Домінуюче положення заперечення реальності в системі МПЗ особистостей з високим рівнем цинізму знаходить своє психологічне пояснення в самій суті даного механізму, а саме – у відмові від прийняття факту існування неприємностей проблем. Функціонування механізму заперечення в даних осіб виявляється як здатність зберігати відчуття внутрішньої емоційної рівноваги навіть у важких, неблагополучних життєвих ситуаціях. Заперечення робить життя менш неприємним, травматичним, підтримуючи, таким чином, відчуття душевного комфорту. Завдяки запереченню людина здатна реалістично робити найефективніші і навіть героїчні дії, зберігати самовладання і протистояти дезорганізації поведінки, що значно підвищує можливості її виживання. Таким чином, використовуючи цей механізм захисту, людина не ухиляється від емоційної загрози, а нейтралізує її, інтерпретуючи безболісним для себе засобом.

Схильність осіб з високим рівнем цинізму до регресії, як механізму захисту, який передбачає повернення до знайомих засобів дії, після того, як досягнуто новий рівень компетентності, можна пояснити вираженою ригідністю таких особистостей. У регресії виявляється властива цим особам боязнь змін, у тому числі пов'язаних з процесом власного особистісного розвитку. Відсутність готовності до змін і важкість опанування нових форм поведінки. Використовуючи цей механізм, особистість прагне усунути амбівалентність, неоднозначність і складність емоційного досвіду, допускаючи в собі існування лише позитивних, соціально прийнятних почуттів. Неусвідомлюване прагнення у своїх емоційних реакціях бути соціально прийнятним проявляється, проте, надмірно, фальшиво і, в результаті не сприяє реальній стабілізації взаємовідносин з об'єктом реакції.

Вираженість у захисній структурі осіб з високим рівнем цинізму захисного механізму К (компенсації) свідчить про заміщення особистістю реально існуючої або уявної фізичної або психічної неповноцінності, і як результат соціально корисна чи деструктивна активність, аж до формування вкрай негативних рис особистості. Компенсація заснована на прагненні до заміщення невдач у будь-якій галузі за рахунок успіху в іншій. Слід зазначити, що даний механізм також є напруженим і в досліджуваних з другої групи, тобто у представників з низьким рівнем цинізму.

В обох групах з низькими значеннями проявляється захисний механізм П (проекція), що говорить про слабку ступінь вираженості показника. Показники за даним механізмом в обох групах практично співпадають, що говорить про те, що в обох групах даному механізму віддається перевага. Проекція відома як вид психологічного захисту, пов'язаний з несвідомим перенесенням неприйнятних власних відчуттів, бажань, прагнень на інших [2]. У результаті дії даного механізму навколишній світ суб'єктивно сприймається як непривабливий, відштовхувальний, ворожий. Спотворене сприйняття дійсності призводить до порушення орієнтування і неадекватної оцінки життєвих ситуацій, людей, їх взаємовідносин.

Особливістю профілю МПЗ в осіб з низьким рівнем цинізму характеризується яскраво вираженим домінуванням показників В (витіснення), К (компенсація), Пр (проекція). Основуючись на цьому, можна зробити висновки, що особистості з даної групи використовують у житті саме ці захисні механізми.

Низьке значення в групі з низьким рівнем цинізму за показником В (витіснення). Це захисний механізм, за допомогою якого небажані імпульси. Почуття, які викликають тривогу, стають несвідомими. З. Фрейд вважав цей механізм головним засобом захисту інфантильного «Я», нездатного чинити опір спокусі.

У структурі особистостей з низьким рівнем цинізму за отриманими профілями, також напруженим є механізм К (компенсації). Слід зазначити, що у порівнянні результатів обох груп не виявлено значущих відмінностей за даним показником. Але показники групи з низьким рівнем цинізму розташовані вище ніж показники групи з високим рівнем цинізму. Це свідчить про більшу можливість заміщення особистістю реально існуючої або уявної фізичної або психічної неповноцінності. Як результат - соціально корисна чи деструктивна активність, аж до формування вкрай негативних рис особистості.

Висновки.

1. У цій роботі поняття цинізму розглядалося як властивість особистості, яка виражає неприйняття позиції іншої людини, суспільства, що проявляється через специфічну зневагу, неприйняття, недовіру. Психологічний захист розглядався як спеціальна система стабілізації особистості, яка спрямована на відмежування свідомості від неприємних, травмуючих переживань, зв'язаних з внутрішніми і зовнішніми конфліктами, станами тривоги і дискомфорту.

2. Для діагностики рівня цинізму була використана модифікована нами процедура Дембо-Рубінштейн «Розташування себе на шкалі». Для діагностики механізмів психологічного захисту - методика Р. Келлермана - Плутчика «Індекс життєвого стилю» (ІЖС). Було виявлено дві групи досліджуваних – з високим та низьким рівнем цинізму. Першу групу склали 12 осіб, другу – 14 осіб.

3. Результати аналізу показали, що представників обох груп характеризують своєрідні поєднання показників захисних механізмів, які мають своє смислове навантаження. Представникам групи з високим рівнем цинізму властиво яскравий вияв таких показників психологічного захисту: ЗР (заперечення реальності), Р (регресія), К (компенсація), П (проекція). Представників групи з низьким рівнем цинізму характеризують такі показники: В (витіснення), К (компенсація), П (проекція).

ЛІТЕРАТУРА

1. Бассин Ф.В., Бурлакова М.К., Волков В.Н. Проблема психологической защиты // Психол. Журнал. – 1988. – Т. 9. – №3.
2. Великий тлумачний словник сучасної української мови. Ред. В. Т. Бусел.: - К.: Ірпінь ВТФ «Перун», 2003: 1362с.
3. Грановская Р.М. Психологическая защита / - СПб.: Речь, 2007. – 476 с.
4. Кавецкий И.Т., Беляев С.А. «Двойственность профессионального цинизма» Психологический журнал, 2008. №1.
5. Кудрявцева В.И. Феномен цинизма. М.: Изд-во "Современные тетради", 2005. – С. 445-446.
6. Нахов И.М. Антология кинизма: Философия неприятия и протеста. Ред. Шурыгина И. – М.: Терра 1996. 432 с.
7. Саннікова О.П. Феноменологія особистості: Вибрані психологічні праці. - Одеса: СМІЛ, 2003. – 256с.
8. Слотердаjk П. Критика цинического разума. Екатеринбург Изд. Урал 2001. – 584 с.
9. Фрейд А. Психология «Я» и защитные механизмы. Из сборника «Детский психоанализ». - СПб: Питер, 2004. - 477 с.
10. Психологическая диагностика индекса жизненного стиля / Вассерман Л.И. и др. – СПб., 1998. – 48 с.

Подано до редакції 05.09.12