

## ДОСЛІДЖЕННЯ СОЦІАЛЬНО-ПСИХОЛОГІЧНОГО КЛІМАТУ ТА КОНФЛІКТНОГО РЕАГУВАННЯ В ПІДЛІТКОВОМУ КОЛЕКТИВІ

У статті наведено результати дослідження соціально-психологічного клімату та конфліктного реагування в колективі підлітків-девіантів. Установлено характер взаємозв'язків між показниками соціально-психологічного клімату в групі підлітків, особливостями їх особистості та стилем конфліктного реагування.

**Ключові слова:** соціально-психологічний клімат, підлітки-девіанти, стиль конфліктного реагування.

Головною умовою нормального формування особистості в підлітковому віці є переживання емоційного благополуччя, з яким пов'язана стрижнева характеристика особистості підлітка – його самооцінка. Емоційне благополуччя (а, отже, і самооцінка) визначається позитивною оцінкою навколишніх та соціально-психологічним кліматом у підлітковій групі. Чим гірше соціально-психологічний клімат, тим більше проблем у спілкуванні, які також виражаються й у нерозумінні, напруженості, ворожості й недовір'ї, що відбивається на переважанні суперництва, пристосування та уникнення в груповій поведінці. Проте за умов сприятливого соціально-психологічного клімату переважатимуть компроміс та співпраця.

Зважаючи на зазначене, метою нашого дослідження є виявлення залежності особливостей особистості та стилю конфліктного реагування членів групи підлітків від переживання ними емоційного благополуччя в групі.

Виходячи з мети дослідження, було використано такі методики, як то: багатофакторний особистісний опитувальник Р. Кеттелла (форма С); методика визначення стилю поведінки у ситуації конфлікту К. Томаса; експрес-методика вивчення соціально-психологічного клімату в колективі О. С. Михалюка та А. Ю. Шалито.

Дослідження проводилось у виховній колонії для підлітків м. Вилкове Одеської області.

Результати дослідження за методикою «Багатофакторний особистісний опитувальник Р. Кеттелла» показали, що в більшості випробуваних (70%) був визначений адекватний рівень самооцінки. Для решти підлітків (30 %) притаманна самовпевненість, схильність перебільшувати свої можливості.

За показником, що характеризує замкнутість – товариськість (фактор А), половина індивідуальних результатів (50%) відповідають полюсу замкнутості, і така сама кількість оцінок – полюсу товариськісті. Якщо звернутися до середнього арифметичного значення цього показника в групі (рис. 1.), можна переконатися, що воно також знаходиться на межі цих полюсів.

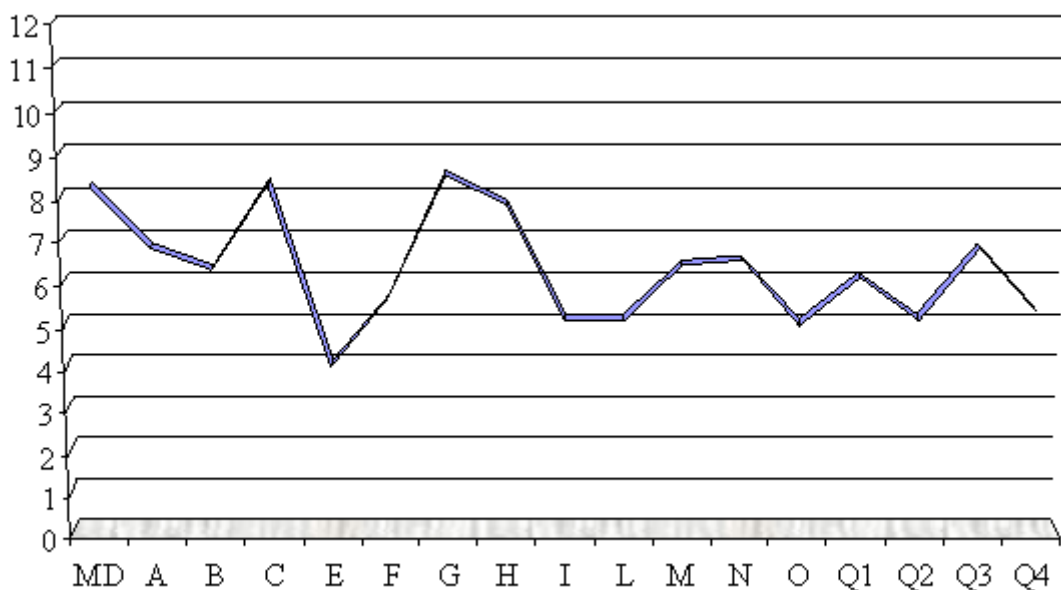


Рис. 1. Середні значення показників, що характеризують особливості особистості підлітків (за методикою «Багатофакторний особистісний опитувальник Р.Кеттелла»)

Щодо показника, який характеризує конкретність – абстрактність мислення підлітків (фактор В), його вираженість у 20% підлітків свідчить про певну конкретність їхнього мислення, а у 80 % - про розвиненість абстрактного мислення, оперативність, кмітливість.

Також високими в більшості випробовуваних (80%) було виявлено індивідуальні значення фактору С, що вказує на переважання у виборці емоційно стабільних дітей. Лише 20% випробовуваних виявилися імпульсивними, емоційно нестійкими.

За показником, що визначає рівень конформності – домінантності (фактор Е), результати 60 % випробовуваних дозволяють характеризувати їх як поступливих, залежних, покірливих, і лише 40% підлітків виявляють самостійність та незалежність. Дані за показником «стриманість – експресивність» (фактор F) підтверджують ці відомості. Адже у більшості випробовуваних (60%) переважають експресивні характеристики: імпульсивність, захопленість, безпечність, безрозсудність у виборі партнерів тощо, і лише 40% підлітків відрізняються розсудливістю, обережністю, зокрема у виборі партнерів зі спілкування.

Водночас, дані за фактором G «низька нормативність - висока нормативність поведінки», майже у всіх випробовуваних (90%) дозволяють описати їх як сумлінних, відповідальних, наполегливих та розумних, а оцінки за фактором H «боязкість - сміливість» - усіх підлітків (100%) - як сміливих, активних, готових до ризику і спілкуванню з незнайомими людьми в незнайомих обставинах.

Вираженість фактора I «жорсткість - чутливість» у 60% підлітків відповідає полюсу раціональності, практичності та певної жорсткості у спілкуванні, решта (40% підлітків) є вразливими, схильними до емпатії, співчуття і розуміння інших.

Фактор L «довірливість – підозрілість» представлений даними, які показують, що досить багато випробовуваних (60%) загалом відверті, терпимі, поступливі, а 40 % - досить насторожено ставляться до людей, прагнуть незалежності та усамітнення.

Дані за фактором M «практичність – мрійність» показують, що серед випробовуваних переважають такі (70%), яким властива підліткова мрійливість, зосередженість на власному внутрішньому світі, розвинена уява. Разом з тим, параметр «дипломатичність» (фактор N) переважає також у 70% підлітків, що свідчить про їх прозорливість, обережність, навіть хитрість.

Щодо оцінок, отриманих за фактором O «спокій - тривожність», в більшості випробовуваних (70%) вони свідчать про безпечність, життєрадісність, упевненість у собі, безтурботність, і лише у 30% - про тривожність та невдоволення собою.

Індивідуальні дані за фактором Q1 «консерватизм – радикалізм» показують, що 70% випробовуваних властиві консерватизм і традиційність, опір до змін та всього нового. Решта дітей (30 %) легко сприймають зміни, нові ідеї, критично ставляться до думок дорослих.

За фактором Q2 «залежність від групи - самодостатність» більшість підлітків (60%) отримали оцінки, що характеризують їх як залежних від думки і вимог групи, несамостійних, решта (40%) продемонстрували незалежність, самостійність, прагнення мати власну думку.

Розподіл оцінок за фактором Q3 «низька зарозумілість – висока зарозумілість» дозволяє констатувати, що майже всі випробовувані (90%) цілеспрямовані, вольові особистості, які добре контролюють свої емоції і поведінку.

Показник «розслабленість – напруженість» (фактор Q4) представлений даними, які у більшості випадків (70%) свідчать про спокій, задоволеність, незворушність випробовуваних, і лише у 30% - про зібраність, енергійність, напруженість підлітків.

Отже, беручи до уваги викладене вище, визначимо найбільш загальні особливості особистості підлітків, а саме такі як: адекватна самооцінка, розвиненість абстрактного мислення, кмітливість, емоційна стабільність, сумлінність, відповідальність, готовність до ризику і спілкуванню з незнайомими людьми в незнайомих обставинах, цілеспрямованість, контроль над своїми емоціями та поведінкою.

Далі звернемося до результатів дослідження стилів конфліктного реагування підлітків за методикою визначення стилю поведінки у ситуації конфлікту К.Томаса. На підставі аналізу співвідношень виразності п'яти досліджуваних поведінкових тенденцій, ми визначили, що найчастіше підлітки (60% випробовуваних) схильні спиратися на стратегію уникнення (рис. 2).

Ці дані свідчать, що більшість випробовуваних, опинившись у конфліктній ситуації, прагнуть позбавитись необхідності її вирішення, схиляються поводитись так, ніби конфлікту не існує, незважаючи на те, що своєю поведінкою вони лише відкладають у часі вирішення проблеми.

Інші підлітки у ситуації конфлікту або вважають за краще задовольняти свої інтереси за рахунок іншої сторони (10%), або готові до принесення в жертву власних інтересів заради потреб довколишніх (10%), або однаково згодні вдатися до стратегії домінування та співпраці (10%), чи співпраці та пристосування (10%).

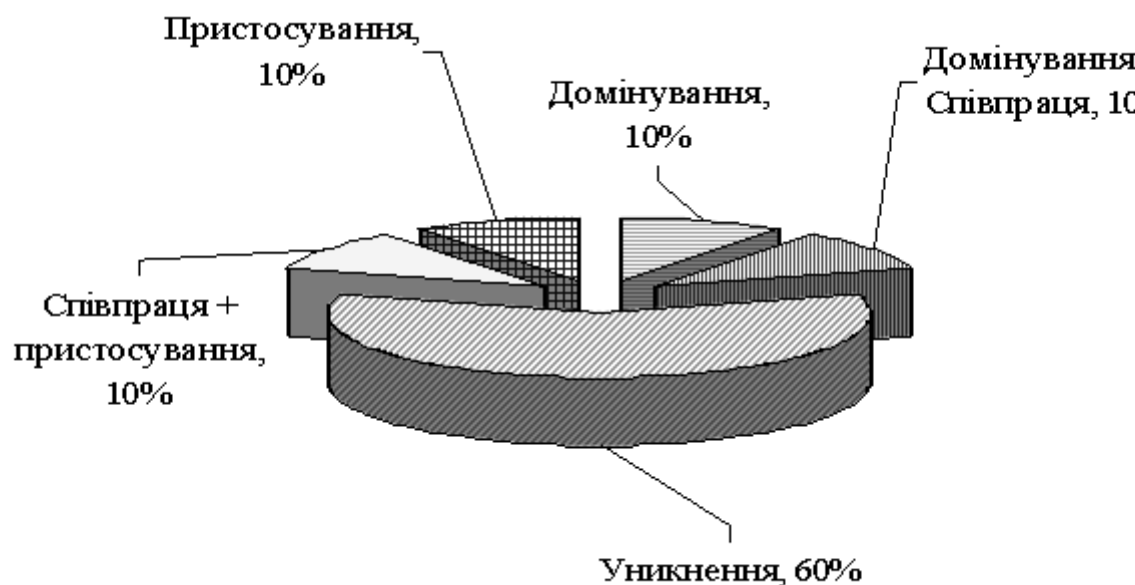


Рис. 2. Частота вибору певного стилю конфліктного реагування (у %) у вибірці підлітків, що брали участь у дослідженні (за методикою визначення стилю поведінки у ситуації конфлікту К.Томаса)

Зазначимо також, що жодний з випробуваних не продемонстрував однозначних несуперечливих уподобань до співпраці та компромісних рішень.

Результати діагностики за експрес-методикою вивчення соціально-психологічного клімату в колективі О. С. Михалюка та А. Ю. Шалито показали, що 30% випробуваних виявляють негативне ставлення до інших членів досліджуваної нами групи підлітків. Водночас 20% дітей ставляться до колективу нейтрально, а 50% вважають атмосферу в групі доволі приємною.

Вираженість показника, який характеризує когнітивний компонент соціально-психологічного клімату в групі, свідчить про те, що лише 10% випробуваних зізнаються у поганому знанні особливостей своїх одногрупників. Також небагато осіб (30%) вважають, що знають членів свого колективу добре. Оцінки за цим показником у більшості дітей (60%) свідчать про посередню обізнаність щодо особливостей ділових та особистісних якостей одногрупників.

Щодо поведінкового компоненту, двадцять відсотків підлітків демонструють за ним від'ємні значення, що свідчать про небажання спілкуватися з членами колективу. Така сама кількість дітей (20%) дають невизначені, суперечливі відповіді. Разом з тим, більшість членів групи (60%) виявляють бажання спілкуватися з іншими членами групи під час занять та проводити з ними дозвілля.

Виходячи з наведеного вище та спираючись на середні арифметичні значення показників, подамо узагальнену характеристику соціально-психологічного клімату групи. Так, середнє значення показника, що характеризує емоційний компонент (0,2 бала), яке відповідає діапазону невизначених, суперечливих оцінок, свідчить про ситуативність, нестійкість емоційного благополуччя членів групи підлітків, залежність цього стану від випадку. Тобто, ми можемо говорити, що діти почуваються у групі радше насторожено, ніж комфортно.

Така сама середня оцінка отримана і за показником, що характеризує когнітивний компонент соціально-психологічного клімату в групі (0,2 бала), що вказує на відсутність чітких уявлень членів підліткової групи про особливості особистості своїх одногрупників.

Середнє значення показника, що характеризує поведінковий компонент (0,4 бала) відповідає зоні позитивних оцінок, які дозволяють нам говорити про те, що члени групи загалом готові спілкуватися між собою, як під час занять, так і в неформальній обстановці.

Для установлення характеру взаємозв'язків між показниками соціально-психологічного клімату в групі підлітків, особливостями їх особистості та стилем конфліктного реагування був проведений кореляційний аналіз з використанням коефіцієнта добутку моментів Пірсона ( $r_{xy}$ ). Результати кореляційного аналізу представлені в таблиці 1.

Таблиця 1

Статистично достовірні взаємозв'язки між показниками, що характеризують соціально-психологічний клімат в групі підлітків, особливості їх особистості та стиль конфліктного реагування

| показники | Домінування | Пристосування | Співпраця + Пристосування | Поведінковий компонент |
|-----------|-------------|---------------|---------------------------|------------------------|
|-----------|-------------|---------------|---------------------------|------------------------|

|    |           |           |          |           |
|----|-----------|-----------|----------|-----------|
| MD | 0,639(*)  |           |          |           |
| H  | 0,814(**) |           |          | -0,668(*) |
| N  |           |           | 0,655(*) |           |
| Q1 |           |           |          | -0,665(*) |
| Q2 |           | -0,643(*) |          | -0,646(*) |
| Q3 | 0,848(**) |           |          |           |

**Примітка.** (\*) - кореляція достовірна при  $p < 0,05$ ;  
(\*\*) - кореляція достовірна при  $p < 0,01$ .

Якщо звернутися до відомостей, представлених у таблиці, можна побачити, що припущення про взаємозв'язок суб'єктивних оцінок підлітків за емоційним, когнітивним та поведінковим компонентами соціально-психологічного клімату та домінуючими в них стилями конфліктного реагування може вважатися спростованим, оскільки прямих зв'язків між показниками, що їх характеризують не виявлено.

Щодо зв'язків соціально-психологічного клімату з особливостями особистості підлітків, статистично достовірні кореляції показника, який характеризує поведінковий компонент клімату, виявлені за факторами H «боязкість - сміливість», Q1 «консерватизм – радикалізм» і Q2 «залежність від групи - самодостатність». Від'ємний характер зв'язків свідчить про те, що самостійні, незалежні, соціально сміливі, готові до ризику підлітки, які легко сприймають зміни, нові ідеї, критично ставляться до думок дорослих, не сприймають одноліток як таких, з ким варто проводити вільний час. І навпаки, несамостійні підлітки, які звикли спиратися на думки і вимоги групи, схильні додержуватись сталого способу життя, вважають за краще спілкуватися з членами своєї групи, як під час занять, так і в неформальній обстановці.

Відносно взаємозв'язків показників, що характеризують особливості конфліктного реагування підлітків, визначено статистично значущі кореляції показника «домінування» з показником MD «самооцінка», факторами H «боязкість - сміливість» і Q3 «низька зарозумілість – висока зарозумілість», показника «пристосування» з фактором Q2 «залежність від групи - самодостатність», та співвідношення показників «співпраця» та «пристосування» - з фактором N «довірливість - дипломатичність». Ці дані свідчать про те, що підлітки з високою самооцінкою, сміливі та енергійні, цілеспрямовані та вольові схильні задовольняти свої інтереси за рахунок іншої сторони. Несамостійні підлітки, які звикли спиратися на думки і вимоги групи, у ситуації конфлікту готові до принесення в жертву власних інтересів заради потреб оточуючих. Дипломатичні, обережні, схильні до хитрощів підлітки спираються у вирішенні конфліктних ситуацій до співпраці та пристосування.

Як ми бачимо, поведінковий компонент соціально-психологічного клімату опосередковано пов'язаний зі стилем «домінування» через фактор H, а з «пристосуванням» - через фактор Q2. З цього випливає, що сміливі, готові до ризику підлітки не прагнуть зберегти дружні стосунки з групою, а отже, вирішують конфлікти, шляхом активних індивідуалізованих дій, що призводять до задоволення власних інтересів в ущемлення інтересів іншої сторони. Водночас, залежні, несамостійні підлітки, які звикли спиратися на думки і вимоги групи, високо цінують ставлення оточуючих однолітків, вважають їх найкращою компанією, а тому у ситуації конфлікту готові до принесення в жертву власних інтересів.

Отже, узагальнюючи дані, отримані у дослідженні, можна зробити такі висновки:

1. Виявлено, що більшість випробуваних характеризуються адекватною самооцінкою, цілеспрямованістю, відповідальністю, кмітливістю, емоційною стабільністю, вмінням контролювати свої емоції та поведінку, здатністю до ризику, а також готовністю спілкуватися з незнайомими людьми в незнайомих обставинах.

2. Визначено, що загалом сприятливий соціально-психологічний клімат досліджуваної підліткової групи не завжди стабільний, підлітки почуваються у колективі радше насторожено, ніж комфортно, погано розуміють, на що здатні однокласники, чи можна на них покласти у будь-якій ситуації. Незважаючи на це, члени групи загалом готові спілкуватися між собою, як під час занять, так і в неформальній обстановці.

3. Установлено, що в ситуації конфлікту жодний з випробуваних не сподівається вирішити проблему шляхом співпраці або пошуку компромісних рішень. Більшість підлітків схильні застосовувати стратегію уникнення, тобто прагнуть позбавитись необхідності вирішення проблеми, схильються поводитись так, ніби конфлікту не існує.

4. У кореляційному дослідженні встановлено зв'язки від'ємних оцінок поведінкового компоненту соціально-психологічного клімату у соціально сміливих, готових до ризику підлітків з вибором ними конкуренції як стилю поведінки в конфліктній ситуації, та позитивних оцінок поведінкового компоненту соціально-психологічного клімату у залежних, несамостійних підлітків з вибором пристосування як стилю конфліктного реагування.

## ЛІТЕРАТУРА

1. *Башкатов И. П.* Психология неформальных подростково-молодежных групп / И. П. Башкатов. – М. : Информпечать, 2000. – 335 с.
2. *Клейберг Ю.А.* Конфликты и отклонения в социальных системах / Ю.А. Клейберг. – Кемерово: Кузбасс вузиздат, 1995. – 141 с.
3. *Кондратьев М. Ю.* Подросток в замкнутом круге общения / М. Ю. Кондратьев. – М., 1997. – 265 с.
4. *Корнилова Т.В.* Подростки группы риска / Т.В. Корнилова, Е. Л. Григоренко, С. Д. Смирнов. – СПб.: Питер, 2005. – 336 с.
5. *Райс Ф.* Психология подросткового и юношеского возраста / Ф. Райс. – М.: Просвещение, 2000. – 134.
6. *Наумчик Н.В.* К проблеме психической саморегуляции личности / Н. В. Наумчик // Практична психологія та соціальна робота. – 2005. – №1. – С.57-60.

*Подано до редакції 03.09.12*

---