

СПЕЦИФІКА СХИЛЬНОСТІ ДО РИЗИКУ В ОСІБ З РІЗНИМ ТИПОМ ЕМОЦІЙНОСТІ

У статті представлено результати емпіричного дослідження, спрямованого на розкриття специфіки схильності до ризику в осіб з різним типом емоційності

Ключові слова: емоційність, схильність до ризику, риса особистості.

Важливість вивчення проблеми ризику зумовлена вимогами, які пред'являють до особистості стрімкі перетворення, що відбуваються в сучасному суспільстві під впливом активних трансформаційних процесів. Результати цих змін проникають в усі сфери психіки і життєдіяльності людини і впливають на її психічний стан, на поведінку, на процес адаптації. Таке становище не тільки відроджує інтерес до людини як до суб'єкта власного життя, але й актуалізує необхідність дослідження особливостей його індивідуальності, зокрема, схильності до ризику, яка може бути одним із чинників адаптивних можливостей людини.

Метою повідомлення є результати дослідження психологічних особливостей схильності до ризику в осіб з різним типом емоційності.

Під схильністю до ризику ми розуміємо стійку інтегральну властивість особистості, що складається з різномірних компонентів (показників), зокрема, формально-динамічних та якісних. Саме якісні показники відображають психологічну сутність означеного феномена, який характеризується наступним:

- прагненням, жадобою до ризику, різноманітністю, насиченістю, силою емоційних переживань, пов'язаних з ризиком (емоційний компонент);
- наявністю, а не змістом думок, роздумів, суджень, міркувань, що пов'язані з ризиком (когнітивний компонент);
- проявами схильності до ризику як емоційної експресії (жестах, міміці, пантоміміці) так і у висловлюваннях, ризикових діях (конативний компонент);
- проявами психічної активності, спрямованої на самоконтроль і саморегуляцію, але не на їх зміст і не на результат (контрольно-регулятивний компонент).

Схильність до ризику як риса особистості, розглядається як психологічний феномен, що характеризується прагненням до ризику, схильністю до вибору ризикованих ситуацій, емоційною перевагою тієї або іншої діяльності (або цінності), пов'язаної з ризиком, глибокій, стійкій потребі в ній.

Ці психологічні особливості можуть охоплювати досить широкий діапазон характеристик особистості. Вони можуть виявлятися в різних якостях і різною мірою, у континуумі - від «ризикової нечутливості (тупості)» до «ризикової чутливості» (низький-високий ступінь відчуття ризику); від «ризикової сліпоти» суб'єкта до «ризикової проникливості» (низький-високий ступінь розпізнавання ризику). Можна вважати, що ризикованість деяких людей полягає в тому, що вони своїми діями, поведінкою, через які виявляються певні риси їх особистості, збільшують ризикованість існуючої ситуації, а іноді і створюють її навіть у нейтральних з огляду на ступінь невизначеності, ситуаціях.

В ролі чинника, що зумовлює структуру схильності до ризику була обрана емоційність. Ми припустили, що однією з детермінант своєрідності індивідуально-типологічної специфіки схильності до ризику може виступати емоційність, яка в психології розглядається як важлива психологічна складова темпераменту. Традиційно в психології задля дослідження індивідуальних відмінностей, що виявляються в специфіці властивостей особистості, оберуться типологічні властивості нервової системи [1,4,5,7].

При дослідженні індивідуальних відмінностей у схильності до ризику акцент на фізіологічних особливостях не є завжди продуктивним. Саме тому стає необхідним вибір тих індивідуально-психологічних особливостей особистості, які не тільки впливають на структуру схильності до ризику, а є власне психологічною детермінантою діяльності, пов'язаною з ризиком.

Отримані в результаті теоретико-методологічного аналізу літератури дані про певний зв'язок схильності до ризику з показниками емоційної сфери особистості і з темпераментальними характеристиками, а також дослідження, що спрямовані на пошук внутрішніх чинників, які приймають участь у детермінації її індивідуально психологічної специфіки, дають підґрунтя для вибору емоційності як однієї з внутрішніх детермінант схильності до ризику.

У розвитку уявлень про емоційність, основою послужили положення, сформульовані Б.М. Тепловим, В.Д. Небиліциним, А.Е. Ольшанніковою та її учнями [4, 5, 6]. Спочатку емоційність вивчалася як одна зі складових темпераменту, досліджувалися її формально-динамічні параметри, що характеризують динаміку емоційного процесу і прояву емоцій зовні. При цьому темперамент визначався як сукупність психічних особливостей, зв'язаних, перш за все, з емоційною збудливістю, тобто зі швидкістю виникнення відчуттів, з однієї сторони, з їх силою - з іншої.

Пізніше в поняття темпераменту були включені емоційні особливості людини, що виражаються в емоційній збудливості; у більшій або меншій тенденції до сильного вираження відчуттів зовні; у швидкості рухів, загальної рухливості людини.

Відомо, що емоції різної якості відрізняються одна від одної відношенням до об'єкта, що виражається в знаку домінуючих емоцій, спрямованістю (на об'єкт або від об'єкта), способом взаємодії з ним (активному або пасивному). Саме в цьому полягає психологічна суть емоцій. Різні емоційні модальності характеризуються визначеним поєднанням вказаних характеристик. Слід відзначити, що в сучасній психології емоційність, поряд з психічною активністю, розглядається, як важлива психологічна складова темпераменту.

При дослідженні емоційності в контексті особистісного і діяльнісного підходів, встановлено, що емоційність як риса особистості, що сформувалася до певного моменту психічного розвитку, під впливом як біологічних (конституція, властивості нервової системи), так і соціальних (розвиток у процесі життєдіяльності) чинників, системоутворювально впливає на формування всіх рівнів структури особистості.

Емоційність визначає межі й діапазон власних реакцій індивіда на навколишнє середовище, що виявляється в індивідуальних стилях діяльності, у структурі і якісно-кількісному поєднанні різних рис особистості [1,2,3,7]. зупинимося на основних моментах системного аналізу, які в процесі розробки теорії емоційності О.П. Саннікова зводять до наступного:

- на відміну від актуальних (ситуативних, транзитних) переживань, емоційність характеризує стійку (надситуативну) схильність до переживань емоцій певного характеру, певного знаку і модальності;
- з позицій континуального підходу, під емоційністю розуміється інтегральне, структурне утворення особистості, що характеризується поєднанням її різнорівневих показників;
- емоційний портрет кожної людини є специфічним поєднанням п'яти основних, дискретних модальностей: "радість", "гнів", "страх", "печаль", "спокій", крапку в просторі даних характеристик;
- домінування однієї або декількох модальностей складає індивідуальний тип емоційності (відповідно моноmodalний або поліmodalний) [5,7].

Таким чином, ключові моменти системного аналізу емоційності, що представлені в працях О.П. Саннікової, а також комплексні дослідження емоційності, показали системно утворювальну і регулювальну функцію емоційності по відношенню до певних властивостей особистості, що переконує нас у можливості використання емоційності як чинника для вивчення індивідуально-типових особливостей схильності до ризику.

У ході емпіричного дослідження для діагностики емоційності і схильності до ризику були використані: "Чотирьохмодальнісний тест-опитувальник емоційності" (О.П. Саннікова) та тест опитувальник «Якісних показників схильності до ризику» (О.П. Саннікова, С.В. Бикова). У дослідженні приймало участь 84 особи, віком від 19 до 25 років, жіночої та чоловічої статі.

На рис. 1 представлені профілі показників схильності до ризику в осіб з моноmodalним типом емоційності. Загальний показник схильності до ризику найбільш виражений в осіб з домінуванням емоції «гнів», менше – в осіб з перевагою радості, ще менше – в осіб з домінуванням печалю, і, нарешті, особи, в яких домінує страх, показали найменшу схильність до ризику, що підтверджується чисельними дослідженнями.

Цікавим є те, що саме особи з емоційною диспозицією, де провідною емоцією є страх, виявляють найбільшу активність, що спрямована на контроль за можливими, скоріше, випадковими проявами своєї схильності до ризику.

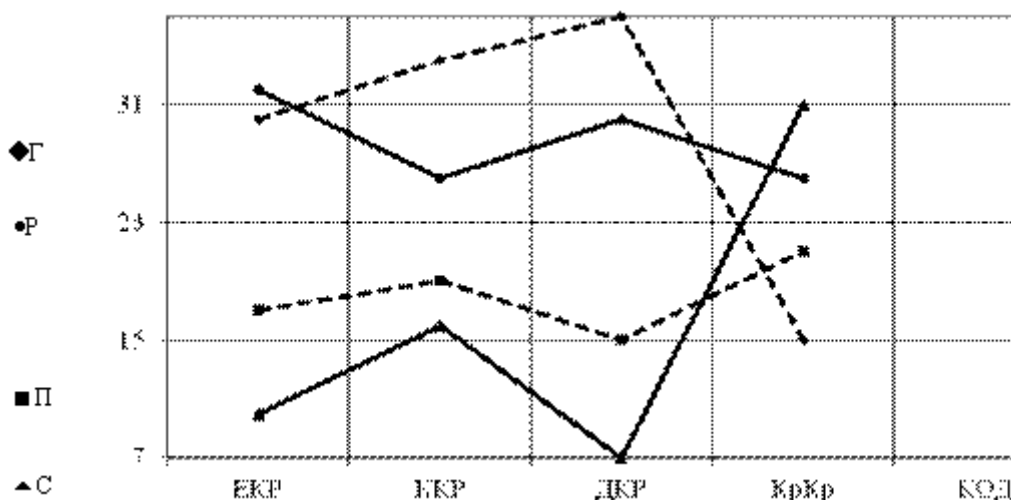


Рис. 1 профілі показників схильності до ризику в осіб з моноmodalним типом емоційності

Можна пояснити індивідуальні відмінності осіб з різною емоційною диспозицією, що виявляється в якійсь специфіці схильності до ризику. Домінування емоцій з додатнім знаком (радість) сприяє активним проявам показників схильності до ризику; домінування емоцій з від'ємним знаком (страх, печаль) гальмує ці прояви.

Відомо, що емоції різної якості відрізняються між собою відношенням до об'єкта, що відображує знак домінуючих емоцій: радість має додатній знак (+), що означає позитивне ставлення до об'єкта, активну з ним взаємодію, та спрямованість на об'єкт; гнів має від'ємний знак (-), що виявляється в негативному ставленні до об'єкта, але активною з ним взаємодією, та спрямованістю на нього (взаємодія і спрямованість схожа з радістю); страх - негативне ставлення до об'єкта, пасивна з ним взаємодія, та спрямованість від нього; печаль – нейтральне або негативне ставлення до об'єкта, пасивна з ним взаємодія, та спрямованість від нього [6, 8].

Нами також проаналізовано зв'язки між схильністю до ризику та показниками емоційності. Обробка емпіричних даних здійснювалася за допомогою комп'ютерного статистичного пакета програми SSPS v 16 for Windows. Значущі взаємозв'язки між показниками схильності до ризику і емоційністю, представлені в табл. 1.

Таблиця 1

Значущі коефіцієнти кореляції між показниками схильності до ризику і показниками емоційності

Показники емоційності	Показники схильності до ризику				
	ЕКР	ККР	ДКР	КрКР	КОР
Р	306**		411**		233**
Г		290**	360**	- 281**	288**
СТ	- 420**		- 311**	289**	- 280**
П	- 210*		- 251*		

Аналіз кореляцій між показниками схильності до ризику і показниками емоційності свідчить про наявність значущих зв'язків між означеними показниками. Так емоційний компонент схильності до ризику (ЕКР) додатньо пов'язаний ($\rho < 0,01$) з показником модальності радість (Р) і від'ємно пов'язаний з показниками модальності страх (СТ) і печаль (П) ($\rho < 0,05$).

Когнітивний компонент схильності до ризику (ККР) демонструє додатній зв'язок ($\rho < 0,01$) з показником модальності гнів (Г). Додатні значущі зв'язки ($\rho < 0,01$) спостерігаються між дієвим компонентом (ДКР) схильності до ризику і показниками модальності радість (Р), гнів (Г), а від'ємні - з показниками модальності страх (СТ) на рівні 1% і печаль (П) на рівні 5%.

Контрольно-регулятивний компонент схильності до ризику (КрКР) демонструє додатний значущий зв'язок ($\rho < 0,01$) з показником модальності страх (СТ). Від'ємний зв'язок ($\rho < 0,01$) спостерігається між показниками КрКР і модальністю гнів (Г).

Загальний показник схильності до ризику (КОР) демонструє додатний значущий зв'язок ($\rho < 0,01$) з показником модальності Р, Г а від'ємний ($\rho < 0,01$) - з показником емоційної модальності страх (СТ).

Результати кореляційного аналізу між означеними показниками, які проводились на вибірці студентів (84 досліджуваних) свідчать про наявність значущих зв'язків між показниками схильності до ризику і емоційності.

Так емоційний компонент схильності до ризику (ЕКР) додатньо пов'язаний ($\rho < 0,01$) з показником модальності радість (Р) і від'ємно пов'язаний ($\rho < 0,05$) з показником модальності печаль (П). Когнітивний компонент схильності до ризику (ККР) демонструє додатній зв'язок ($\rho < 0,05$) з показником модальності радість (Р). Від'ємні значущі ($\rho < 0,05$) зв'язки спостерігаються між дієвим компонентом (ДКР) схильності до ризику і показниками модальності страх (СТ), печаль (П). Загальний показник схильності до ризику (КОР) демонструє додатній значущий зв'язок ($\rho < 0,01$) з показником модальності Р, а від'ємний ($\rho < 0,05$) - з показником модальності П.

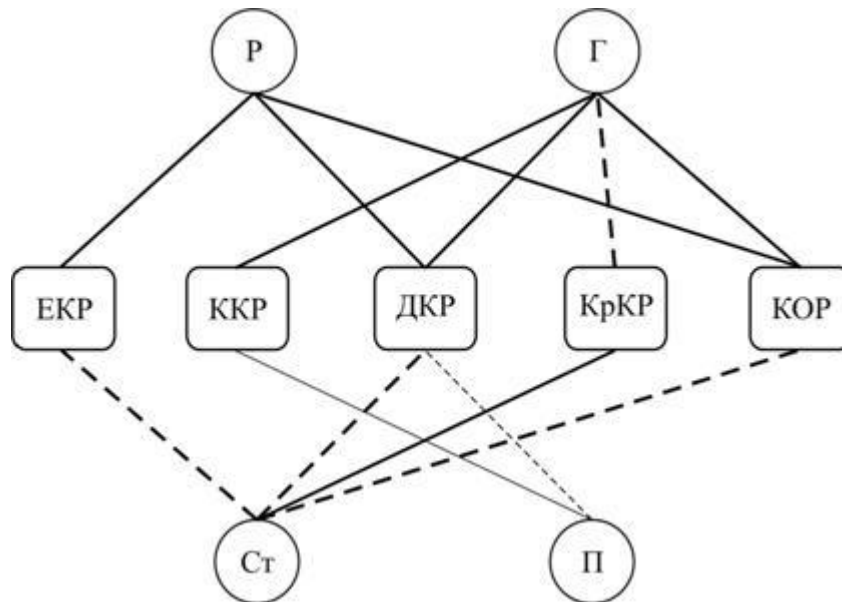


Рис. 1 Кореляційна плеяда значимих взаємозв'язків показників схильності до ризику і емоційності

Таким чином кореляційний аналіз між показниками схильності до ризику і показниками емоційності показав, що: модальність радість (Р) має тільки додатні зв'язки ($\rho < 0,01$) з показниками схильності до ризику. Модальність "гнів" (Г) має додатні зв'язки ($\rho < 0,01$) з показниками KKP, DKP, KOP та від'ємний зв'язок ($\rho < 0,01$) з показником KpKP. Модальність "страх" (Ст) має додатній зв'язок ($\rho < 0,01$) з показником KpKP, та від'ємні зв'язки ($\rho < 0,01$) з модальностями EKP, DKP, KOP. Модальність "печаль" (П) має від'ємні зв'язки ($\rho < 0,05$) з показниками EKP, DKP.

Якщо звернутися до психологічної сутності емоцій, то можна пояснити кореляційні зв'язки, що одержані між показниками схильності до ризику і емоційності. Відомо, що емоції різної якості відрізняються між собою відношенням до об'єкта, що відображує знак домінуючих емоцій: радість має додатний знак (+), що означає позитивне ставлення до об'єкта, активну з ним взаємодію та спрямованість на об'єкт; гнів має від'ємний знак (-), що виявляється в негативному ставленні до об'єкта, але активною з ним взаємодією, та спрямованістю на нього (взаємодія і спрямованість схожа з радістю); страх - негативне ставлення до об'єкта, пасивна з ним взаємодія, та спрямованість від нього; печаль - нейтральне або негативне ставлення до об'єкта, пасивна з ним взаємодія та спрямованість від нього [7,8].

Саме в цьому значною мірою виявляється психологічна сутність емоцій. Так позитивним емоціям властиве прийняття об'єкта і спрямованість на нього при активній (але, можливо, і пасивній) з ним взаємодії, негативним - неприйняття, спрямованість від об'єкта і різні способи взаємодії з ним (як активне, так і пасивне). Отже, якість емоцій визначає глобальні форми взаємодії з навколишньою дійсністю, отже і деякі параметри активності, пояснює зв'язок темпераменту з властивостями особистості, оскільки саме якісні характеристики емоційності як стійкої властивості індивідуальності виражають суттєві ознаки емоцій - відношення суб'єкта до того, що віддзеркалюється, відношення до навколишнього світу [1,2,7].

З позицій означеного підходу можна пояснити зв'язки показників емоційності і схильності до ризику таким чином: домінування емоцій з додатним знаком (радість) сприяє активним проявам показників схильності до ризику; домінування емоцій з від'ємним знаком (страх, печаль) гальмує ці прояви. Наявність протилежних зв'язків емоційної модальності Г з показниками схильності до ризику можна пояснити тим, що модальність гнів з одного боку відноситься до від'ємних емоцій, що означає негативне ставлення до об'єкта, а з другого, спосіб її взаємодії з об'єктом протікає по типу додатних емоцій (по типу радості).

Емоційність, яка в психології розглядається поряд з активністю, як важлива психологічна складова темпераменту, є однією з детермінант своєрідності індивідуально-типологічної специфіки схильності до ризику. Відомо, що якість емоцій визначає глобальні форми взаємодії суб'єкта з навколишньою дійсністю, його відношення до того, що віддзеркалюється, відношення до навколишнього світу, а значить і деякі параметри активності, що виявляються у схильності до ризику.

Отже, якість емоцій визначає відношення суб'єкта до того, що віддзеркалюється, відношення до навколишнього світу, глобальні форми взаємодії з навколишньою дійсністю, а значить і деякі параметри активності, що виявляються у схильності до ризику. Одержані факти в сукупності дозволяють розглядати емоційність як індивідуально-типологічні чинники схильності до ризику.

ЛІТЕРАТУРА

1. *Василенко И.А.* Психологические особенности общительности детей 7–9 лет с разным типом эмоциональности / И.А.Василенко // Наука і освіта. - 2004. - № 4-5. – С. 5-7.
2. *Кошлань И.Г.* Типы эмоциональности подростков : гендерный аспект / И.Г. Кошлань // Наука і освіта. - 2007. - № 8-9. - С. 80-83.
3. *Кузнецова О.В.* Адаптивность и эмоциональность : взаимосвязи качественных показателей / О.В. Кузнецова // Наука і освіта. – 2006. – № 5-6. – С.46-50.
4. *Небылицын В.Д.* К проблеме мозговых механизмов психической активности / В.Д. Небылицын // Психологические исследования, посвященные 85-летию Д.Н.Узнадзе. – Тбилиси, 1973. – С. 274-282.
5. *Ольшанникова А.Е.* Опыт исследования некоторых индивидуальных характеристик эмоциональности / А.Е.Ольшанникова, Л.А.Рабинович // Вопр. психологии. – 1974. – № 3. – С. 65-73.
6. *Санникова О.П.* Компонентный анализ эмоциональности / О.П.Санникова // Вісн. Харків. ун-ту. – 2002. – № 550. – С. 214-219.
7. *Санникова О.П.* Феноменология личности / О.П. Санникова. – К.; Одесса : СМІЛ, 2003. – 253 с.
8. *Чебыкин А.Я.* Эмоциональная регуляция учебно-познавательной деятельности / А.Я. Чебыкин. – Одесса, 1992. – 168 с.

Подано до редакції 07.09.12
