

МІНІСТЕРСТВО ОСВІТИ І НАУКИ УКРАЇНИ
Державний заклад «Південноукраїнський національний педагогічний
університет імені К. Д. Ушинського»

Художньо-графічний факультет
Кафедра образотворчого мистецтва

Н. А. Лоза, А. І. Носенко, Д. О. Величко

НАТЮРМОРТ У ХОЛОДНІЙ ТА ТЕПЛІЙ КОЛЬОРОВІЙ ГАМІ



**Методичні рекомендації
до навчальної дисципліни «Теорія та практика живопису»
для самостійної роботи здобувачів вищої освіти 2 року навчання
спеціальності 014 Середня освіта (Образотворче мистецтво)**

УДК: 7.049.6(072)

Л 72

Друкується за рішенням вченої ради ДЗ «Південноукраїнський національний педагогічний університет імені К.Д. Ушинського», Протокол № 2 від 18 жовтня 2021 р.

Методичні рекомендації розглянуто та рекомендовано до друку на засіданні кафедри образотворчого мистецтва, протокол № 1 від 28 серпня 2021 р.

Укладачі: **Лоза Н. А.**, Заслужений художник України, старший викладач кафедри образотворчого мистецтва,
Носенко А. І., кандидат мистецтвознавства, доцент, завідувач кафедри образотворчого мистецтва,
Величко Д. О., Заслужений діяч мистецтв України, декан художньо-графічного факультету, викладач кафедри образотворчого мистецтва,

Рецензенти:

Кубриш Н. Р., кандидат мистецтвознавства, доцент кафедри рисунка, живопису та архітектурної графіки Архітектурно-художнього інституту ОДАБА

Пономаренко М. В., кандидат мистецтвознавства, старший викладач кафедри образотворчого мистецтва ДЗ «Південноукраїнський національний педагогічний університет імені К.Д. Ушинського»

Методичні рекомендації мають на меті показати актуальність завдання, можливості та методику роботи над натюрмортом в у холодній та теплій кольоровій гамі, роз'яснити прийоми та засоби, які необхідно застосовувати в живопису натюрморту. Методичні рекомендації до дисципліни «Теорія та практика живопису» призначені для самостійної роботи здобувачів вищої освіти спеціальності 014 Середня освіта (Образотворче мистецтво), а також для викладачів художніх ЗВО, загальноосвітніх і спеціалізованих художніх шкіл.

Відповідальний за випуск:

завідувач кафедри образотворчого мистецтва ДЗ «Південноукраїнський національний педагогічний університет імені К. Д. Ушинського»
кандидат мистецтвознавства, доцент, **Носенко А. І.**

ЗМІСТ

ВСТУП.....	4
Розділ 1. ОСНОВНІ ЗАВДАННЯ ПОСТАНОВОК «НАТЮРМОРТ У ХОЛОДНІЙ ТА ТЕПЛІЙ КОЛЬОРОВІЙ ГАМІ».....	10
Розділ 2. ПРИНЦИПИ СТВОРЕННЯ ПОСТАНОВКИ НАТЮРМОРТУ.....	13
Розділ 3. ПРИКЛАДИ ПОСТАНОВОК НЕСКЛАДНИХ НАТЮРМОРТІВ	15
Розділ 4. ПОЕТАПНЕ ВИКОНАННЯ ПОСТАНОВКИ НАТЮРМОРТУ В ТЕХНІЦІ ОЛІЙНОГО ЖИВОПISУ.....	18
СПИСОК РЕКОМЕНДОВАНОЇ ЛІТЕРАТУРИ.....	30
Додаток А. ЕТАПИ ВИКОНАННЯ НАТЮРМОРТУ У ТЕПЛІЙ КОЛЬОРОВІЙ ГАМІ.....	31
Додаток Б. ПРИКЛАДИ НАВЧАЛЬНИХ ПОСТАНОВОК НАТЮРМОРТІВ У ХОЛОДНІЙ ТА ТЕПЛІЙ КОЛЬОРОВІЙ ГАМІ.....	35
Додаток В. ЗРАЗКИ ТВОРІВ У ЖАНРІ НАТЮРМОРТУ У ХОЛОДНІЙ ТА ТЕПЛІЙ КОЛЬОРОВІЙ ГАМІ МАЙСТРІВ ЖИВОПISУ.....	38

ВСТУП

Натюрморт у теплій та холодній кольоровій гамі – обов'язкові базові завдання програми дисципліни «Теорія та практика живопису» у 1 та 2 рік навчання здобувачів вищої освіти спеціальності 014 Середня освіта (Образотворче мистецтво). На 2 курсі теми «Нескладний натюрморт з предметів, близьких за кольором. Тепла гама кольорів» та «Нескладний натюрморт з предметів, близьких за кольором. Холодна гама кольорів» входить до складу Змістового модулю 1. «Олійний живопис в системі художньої освіти. Техніка та технологія живопису олійними фарбами. Значення олійного живопису у системі професійної підготовки фахівців в галузі художньої і художньо-педагогічної освіти» та припадає на 3 семестр.

У програмах 1 і 2 років навчання оволодіння навичками сприймати та передавати різні за тепло-холодністю колірні відносини у постановках засобами акварельного (1 рік) та олійного (2 рік) живопису вкрай важливі. Без них не можливо подальше виконання завдань на створення складних колоритів творів, де кольорове рішення побудоване за принципом контрасту чи нюансу. На основі роботи над нескладними натюрмортами у теплій та холодній кольорових гамах студенти навчаються бачити різноманітні відтінки близьких кольорів на різних поверхнях предметного світу, усвідомлювати їх взаємодію в межах заданої постановки, набувають вміння передачі різноманіття споріднених відтінків кольоровими фарбами, що мають на своїх палітрах.

Виконання цих завдань дає можливість студентам опанувати навички цілісного кольорового бачення, передачі форми за рахунок рефлексів, що в майбутньому надасть навчальним та творчим роботам якостей живописності.

Основні відомості щодо навчальної дисципліни

«Теорія та практика живопису»

Метою викладання навчальної дисципліни «Теорія та практика живопису» є формування професійної майстерності майбутнього бакалавра педагогічної освіти – художника-педагога, викладача образотворчого

мистецтва у системі безперервної вищої освіти. Якість підготовки майбутніх фахівців залежить від опанування ними теорії та практики академічного живопису, що стає базою знань і навичок у зображенні конструкції, пластики, світло-тонового ладу та колірних відносин. Опанування принципів зображення об'ємної форми предметів та глибини умовного простору є найважливішою складовою майстерності художника-педагога.

Метою викладання навчальної дисципліни «Теорія та практика живопису» для здобувачів 2 року навчання є – фахова підготовка майбутнього вчителя образотворчого мистецтва в галузі олійного живопису в жанрі натюрморту до вирішення завдань художньої і педагогічної діяльності на якісному професійному рівні. Для цього передбачені низка **завдань**:

- засвоєння основ живописної грамоти;
- ознайомлення і оволодіння навичками і вміннями техніки та технології живопису олійними фарбами;
- вдосконалення знань та вмінь побудови композиції натюрморту;
- формування практичних навичок та вмінь реалістичного зображення предметів засобами олійного живопису, побудови об'ємної форми на площині в процесі виконання довготривалих постановок та короткострокових етюдів натюрморту;
- дослідження взаємовпливу кольорів та зміну кольору в залежності від освітлення;
- формування умінь цілісного бачення великих живописних відношень.

Дисципліна «Теорія та практика живопису» є складовою комплексу фахових навчальних дисциплін та забезпечує зміст професійно-творчої організації навчального процесу підготовки майбутніх бакалаврів – викладачів, керівників занять з циклу художніх дисциплін у середніх навчальних закладах різного рівня акредитації.

Завданням дисципліни «Теорія та практика живопису» для студентів освітнього ступеня «бакалавр» є закріплення вмінь і навичок техніки та технології академічного живопису, освоєння конструктивного, пластичного

та тонового моделювання об'ємної форми предметів кольором, вирішенням просторових завдань, оволодіння методом послідовного зображення предметів у процесі роботи над довгостроковою академічною постановкою.

Очікувані програмні результати навчання:

ПРН.08. Демонструвати знання основних понять образотворчого мистецтва; усвідомлювати теоретичні основи образотворчої грамоти на рівні, необхідному для сприймання, оцінки та створення художнього образу.

ПРН.10. Демонструвати вільне володіння прийомами лінійного, конструктивного, тонового, силуетного, колірною, живописного, об'ємно-пластичного зображення, засобами художньої виразності, техніками та технологіями роботи різноманітними художніми матеріалами.

ПРН.11. Застосовувати знання з композиції, розробляти формальні площинні, об'ємні та просторові композиційні рішення і виконувати їх у відповідних техніках та матеріалах.

ПРН.18. Аналізувати, стилізувати, інтерпретувати та трансформувати об'єкти (як джерела творчого натхнення) для розроблення композиційних рішень; аналізувати принципи морфології об'єктів живої природи, культурно-мистецької спадщини і застосовувати результати аналізу при формуванні концепції твору та побудові художнього образу.

ПРН.19. Володіти фаховою термінологією, теорією і методикою образотворчого та декоративного мистецтва.

Очікувані результати навчання дисципліни:

Здобувач вищої освіти знає:

- основи початкової графічної та живописної грамоти;
- послідовність роботи в процесі виконання довготривалих академічних постановок і короткочасних етюдів;
- основні етапи послідовного зображення натюрморту;
- порядок компоновки, взаємозв'язок елементів композиції, залежність композиційного рішення від формату картинної площини;

- значення живопису в художньо-творчій діяльності вчителя образотворчого мистецтва;
- загальні питання історії розвитку акварельного та олійного живопису у світовому та національному мистецтві;
- основи техніки та технології олійного живопису;
- особливості передачі світлоповітряного середовища в живопису;
- види контрастів, основні та додаткові кольори, тепло-холодність кольору;

вміє: реалістично зобразити предмети навколишнього середовища за допомогою живописних засобів у процесі роботи над постановками натюрморту;

- робити побудову геометричних тіл, аналіз форми та її конструктивних властивостей, перспективу при зображенні предметів в натюрморті;
- виконати лінійно-конструктивний малюнок натюрморту, передати світлотінь на предметах побуту при природньому освітленні засобами кольору;
- знайти великі кольорові відношення та композицію кольорових плям, узагальнити зображення, підпорядкувавши зображення деталі загальному живописному задуму;
- планувати процес зображення та поетапно вести роботу над довготривалим академічним завданням і короткостроковим етюдом;
- виконати композиційну будову натюрморту;
- моделювати об'ємну форму та простір засобами світлотіні та кольору в різних умовах освітлення;
- використовувати різноманітні прийоми роботи олійними фарбами;
- передати великі кольорові відносини;
- узагальнити зображення.

Унаслідок досягнення результатів навчання здобувачі вищої освіти у контексті змісту навчальної дисципліни мають опанувати **такі компетентності:**

Інтегральна компетентність: Здатність розв'язувати типові спеціалізовані завдання та практичні проблеми у галузі образотворчого мистецтва, творів мистецтва та/або у процесі навчання, що передбачає застосування певних теорій, положень і методів та характеризується певною невизначеністю умов.

Загальні компетентності:

ЗК.02. Здатність вчитися і оволодівати сучасними фаховими знаннями.

ЗК.05. Здатність абстрактного мислення, до аналізу та синтезу.

ЗК.09. Здатність генерувати нові ідеї (креативність).

ЗК.12. Знання та розуміння предметної області професійної діяльності.

Спеціальні (фахові, предметні) компетентності:

ФК.04. Здатність оволодівати різними техніками та технологіями роботи у відповідних матеріалах за спеціалізаціями.

ФК.05. Здатність генерувати авторські інноваційні пошуки в практику сучасного мистецтва.

ФК.16. Здатність розуміти базові теоретичні та практичні закономірності створення цілісного продукту предметно-просторового та візуального середовища.

Дані рекомендації мають на меті допомогти студентам якісніше та більш свідомо виконати програмне навчальне завдання з дисципліни «Теорія та практика живопису» та вирішити поставлені в ньому задачі, застосовуючи систему знань про засоби, матеріали і технічні прийоми живопису. Завдання практично спрямоване на формування технічних навичок і умінь в галузі живопису, а також на вдосконалення здатності формувати об'ємну форму засобами світлотіні та аналізувати кольорові відносини в натюрморті. Отже, закладає фундамент необхідних образотворчо-технічних знань і умінь, який забезпечує їх подальше удосконалення і розвиток.

Основним об'єктом малювання на початковому етапі вивчення основ зображувальної грамоти є натюрморт. Натюрморт – жанр образотворчого

мистецтва, який присвячений зображенню речей, розміщених в єдиному середовищі і організованих в групу. Спеціальна організація мотиву (так звана постановка) – один з основних компонентів образної системи жанру натюрморту. У порівнянні з іншими жанрами в натюрморті зростає значущість малих предметів, виділених з контексту побуту. Специфіка жанру визначає підвищену увагу художника (і глядача) до структури і деталей, обсягів, фактури поверхні зображення. Цілі натюрморту як жанру не зводяться тільки до точної фіксації предметного світу, хоча ці завдання багато в чому сприяли формуванню натюрморту. Образи нерідко відрізняються багатством асоціацій, втіленням символіки, яскравою декоративністю чи ілюзорною точністю передачі природи.

Роль натюрморту в навчанні полягає в його наочності та доступності. Натюрморт пропонує найкращу можливість для опанування і застосування знань та умінь з малюнку, живопису, оволодіння зображувальною грамотою. Натюрморт є достатньо простим об'єктом зображення (порівняно, наприклад, з фігурою людини), в той же час має поверхні плоскі і вигнуті та складні вигнуті (драперія), контури різної спрямованості та чіткості, великий розбіг тону і кольору та різноманітну матеріальність (фактуру), достатню просторову глибину, загальні великі форми і дрібні деталі, тощо. Прості, наближені до геометричних форми, що лежать у основі всього різноманіття природних форм, дають можливість студентам ознайомитись з можливостями та засобами побудови об'ємного зображення та побудови умовного простору на площині. Отже, не випадково на молодших курсах, основою навчання живопису є натюрморт.

Розділ 1

ОСНОВНІ ЗАВДАННЯ ПОСТАНОВОК «НАТЮРМОРТ У ХОЛОДНІЙ ТА ТЕПЛІЙ КОЛЬОРОВІЙ ГАМІ»

У низці завдань, що їх пропонує програма з живопису для здобувачів вищої освіти художньо-графічних факультетів, завдання «Натюрморт у холодній гамі кольорів» та «Натюрморт у теплій гамі кольорів» присутні і на першому і на другому курсі навчання. Вони є базовими і пропонуються до виконання на початковому етапі навчання, одразу після гризайлі, тобто ахроматичного живопису, який використовує тільки тональні відмінності, ігноруючи колір. Цей цикл завдань, який ще можливо охарактеризувати як завдання «на зближену кольорову гаму» (і яке може бути розширене; як то, наприклад «Натюрморт у зелених тонах», чи «У червоних тонах» чи таке інше) є початковим для вивчення кольору.

Зазвичай, вважають, що ця низка завдань повинна допомогти студенту розширити діапазон кольорового зору, навчитися бачити якомога більше відтінків у межах одного кольору. Насправді, мова, скоріше, про те, щоб зробити цей процес усвідомленим. Око людини дуже досконала оптична система, сконструйована природою. Сітківка ока містить біля 125 мільйонів світлочутливих клітин. Вони сприймають світлові частки, які надходять до них, а мозок, отримуючи цю інформацію, трансформує її в різноманіття форм та відтінків. В оці здорової людини три типи колбочок, кожен з яких здатен розрізнити близько сотні різних відтінків кольору. Загальна кількість кольорів, таким чином, дорівнює, приблизно, мільйону. Однак, сприйняття кольору дуже суб'єктивне та індивідуальне. Тож, інші джерела називають цифри в десять і, навіть у сто мільйонів відтінків, з урахуванням їх насиченості та яскравості. Так СІЕ – Міжнародна Комісія з Освітлення ще у 1932 році створила стандартний кольоровий графік, який містить 2,38 мільйона кольорів, які людське око здатне помітити при помірному освітленні приблизної кольорової характеристики та яскравості денного світла. Це вражаюча кількість!

Але мозок пересічної людини, не художника, як мозок його найдавнішого пращура, налаштований на вирізнення, виокремлення об'єктів, а не на фіксування тонких відтінків кольору. Дім, дерево, кішка, собака, знайома людина чи чужак. Їжа чи небезпека – ось що було важливо бачити та розуміти для прадавньої людини. І це той рівень усвідомленості, який ми від неї успадкували. Людина помічає об'єкт, впізнає його, оцінює та переходить до іншого об'єкту. Кольоровий зір є лише допоміжним у цьому процесі.

Але для художника, для того, хто фахово займається живописом, цього замало. Митцю потрібно не тільки впізнавати об'єкт, а й розуміти яким він його бачить, за рахунок чого сприймає об'єм предмету. Помічати градації світлотіні, тонкі відтінки кольорів, нюанси, вальори. Милуватися гармонією кольорових плям, їх контрастами, сполученнями, перетіканням з однієї в іншу. Усвідомлювати, що бачать його очі, щоб спромогтися створити подібне на полотні. Передати глядачу насолоду від спостереження за змінами кольору. Тож, художнику-початківцю потрібно переналагодити свій мозок, налаштувати його на увагу до тих самих подробиць, тих нюансів форми та кольору, які ми всі бачимо, але, не помічаємо.

Саме на цю мету спрямовані завдання натюрмортів у зближеній кольоровій гамі. Звужуючи кольоровий діапазон постановки, чи, навіть, обмежуючи його до рамок одного кольору, ми змушуємо студента відрізнити найменші кольорові відмінності. Це пов'язано з таким аспектом кольорового сприйняття як контраст. Легко відчутти різницю в двох речах, що сильно контрастують одна з одною. Адже, кожен (крім тих, хто страждає на таку рідкісну хворобу, як дальтонізм) здатен відрізнити зелене від червоного. Спроби візуально відрізнити близькі один до одного відтінки червоного кольору будуть більш складними. Необхідне тренування, щоб знайти відмінності в нюансах близького кольору. Трішки тепліше чи холодніше, трохи ближче чи віддаленіше від спектрального кольору, яскравіше, більш чи менш насичене, світліше чи темніше – це саме ті відмінності, з якими стикаються здобувачі вищої освіти в галузі образотворчого мистецтва при

роботі над завданням «Натюрморт в зближених кольорах». Тому ми вважаємо, що це завдання, чи, скоріше, низка завдань, (І ми настійливо рекомендуємо розширити їх, за рахунок самотійних годин чи домашніх робіт) буде особливо корисне на самому початку навчання живопису, при першому зіткненні з проблемами кольору.

Зрозуміло, завдання, які постають перед початківцем, при роботі цим не вичерпуються. Завдання навчального курсу живопису – озброїти студента необхідними знаннями та навичками, грамотою образотворчого мистецтва, навчити, працюючи з натури, створювати зображення, засобами живопису. Формування професійних умінь відбувається лише у чіткій системі практичного багатоетапного навчання з визначенням цілей курсу та задач кожного етапу роботи.

Розділ 2

ПРИНЦИПИ СТВОРЕННЯ ПОСТАНОВКИ НАТЮРМОРТУ

Перш ніж вести розмову безпосередньо про роботу над натюрмортом, необхідно декілька слів сказати про саму постановку. У студентів може виникнути необхідність самим створити натюрморт, наприклад при дистанційному навчанні, або при виконанні самостійних та домашніх робіт. Крім того, процес складання натюрморту самими студентом відіграє ще й навчальну роль: дозволяє вирішити пластичні та композиційні завдання, допомагає розуміти співвідношення форм та пропорцій реальних предметів – обирати, наприклад, видовжений предмет до округлого, чи предмет складної форми до більш простого. Створення постановки тренує здатність виділяти головне, найбільш цікаве, й оточувати його допоміжними деталями, створюючи ритми.

Починають складати постановку з підбору предметів та драпіровок з урахуванням потрібної колірної гами. Якщо це холодна гамма, то синіх, блакитних, синьо-зелених, бузкових, та сріблясто-сірих тонів. З обов'язковим додаванням білого предмету чи драперії в якості камертону. Можливо, для контрасту, додати одну помірно теплу пляму, наприклад, предмет вохристого чи зеленувато-жовтого кольору. Якщо мова йде про теплу гаму кольорів – тут в нас широкий вибір з червоних, жовтих, вохристих, рожевих та коричневих предметів та драпіровок, з додаванням зелених чи синьо-сірих для контрасту й білого для камертону. Краще підібрати більше предметів, ніж нам знадобиться, щоб мати змогу порівнювати та обрати найбільш вдале сполучення за пропорціями та ритмами.

Натюрморт слід розташувати на поверхні столу, біля вікна, чи штучного джерела освітлення, так, щоб світло падало на предмети збоку і можливо було побачити і тіньову, й освітлену частину предмету та мати змогу спостерігати всі градації світлотіні. Використовуємо предмети побуту, бажано не дуже складні за формою, приближені до геометричних та

локального зафарблення: чайники та чашки, глечики та вази, фрукти та овочі, і предмети одягу, у якості драперій. Слід уникати строкатих, складно розфарбованих, а, також прозорих та надто блискучих, глянцевих предметів. У постановці треба виділити головний предмет, найбільш значущий як за змістом, так і за формою. Він відіграватиме роль композиційного центру. До нього відповідно підбирають решту предметів. До більш складного за формою, головного предмету пасує, можливо, щось більшого розміру, але простіше за формою, сферичне чи циліндричне.

Два – три предмети треба розмістити на площині на кольорову драперію з декількома складками. Створюючи композицію з предметів, слід враховувати основні правила композиції, такі як ритм, симетрія, цілісність. Важливо, також, використовувати в натюрморті предмети, що гармоніюють один з одним за формою та кольором. Так до великого та простого за формою предмету добре пасує менший та більш складний. Доповнити композицію можливо одним або двома маленькими та зовсім простими предметами, які будуть підтримувати та розвивати композицію, наприклад, фруктами.

Не дуже добре, якщо предмети «повторюють» один одне за формою або розміром. Якщо, наприклад, більшість предметів в натюрморті круглі, чи, навпаки, дуже видовжені, або занадто складної форми – перевантажені деталями.

Важливо зазначити, що при виборі предметів для складання натюрморту слід враховувати, що вони мають бути обрані відповідно зі смисловим значенням і пов'язані між собою тематично, близькі за своїм практичним призначенням. У той же час, предмети для навчального натюрморту не повинні мати складної символіки. Краще, щоб вони були звичайними і простими.

Розділ 3

ПРИКЛАДИ ПОСТАНОВОК НЕСКЛАДНИХ НАТЮРМОРТІВ

Пропонуємо приклади нескладних натюрмортів з предметів, які можна знайти вдома.

Тепла кольорова гама



Холодна кольорова гама



Окремо нагадуємо, потрібен один предмет білого кольору, який слугуватиме кольоровим акцентом, виявить вплив середовища, колір джерела освітлення та кольоровий контраст. Потрібно, також обрати драперії в тій таки кольоровій гамі; світлішу – для вертикальної площині, для горизонтальної краще більш темну. Це створює психологічну асоціацію з «землею» – твердою основою, та «небом» – повітрям, простором, й зробить постановку більш стійкою. Можливо, треба обрати ще одну драпіровку, яка, з красивими складками буде розташована на вертикальній чи горизонтальній площині, та слугуватиме для композиційного зв'язку, або організує ритм у композиції. Розташувавши предмети та організувавши композицію в постановці натюрморту, можна перейти до малювання.

Розділ 4

ПОЕТАПНЕ ВИКОНАННЯ ПОСТАНОВКИ НАТЮРМОРТУ В ТЕХНІЦІ ОЛІЙНОГО ЖИВОПІСУ

Перший етап – **композиційний пошук**. Проводимо пошук композиції натюрморту за допомогою начерків чи нарисів на невеличких форматах, за пропорціями подібних до майбутнього полотна. Розміри форматів для такого композиційного начерку: 6 – 8 см по більшій стороні.

Можна робити декілька композиційних начерків на одному аркуші паперу, але, обов'язково треба спочатку виокремлювати межі форматів, слідкуючи, щоб між ними було вільне поле не менше ніж 1 - 1,5 см. Від краю аркуша до маленьких форматів композиційних нарисів, треба, також робити отступ не менший 1 см. Завдання для цих начерків – пошук формату (вертикальний, горизонтальний, наближений до квадрату тощо), розміру та розташування предметів у форматі, співвідношення предметів і простору.



1. Композиційні начерки натюрморту

Коли зроблено композиційний нарис, який вас вдовольняє, можна переходити до малювання на полотні. Найбільш вдала знайдена композиція може бути повторена і перенесена на полотно. Малюємо вугіллям або розведеною чистим розчинником, без додавання олії, олійною фарбою, тонким пензлем. Ми настійливо пропонуємо студентам малювати вугіллям.

Це матеріал зручний для початківців, пластичний, витримує скільки завгодно виправлень. При необхідності, його легко стерти ганчіркою, щоб запобігти забрудненню майбутнього живопису.

Робимо на полотні вільний начерк натюрморту, який фіксує розміри предметів, їх пропорції та розташування відносно один одного, визначаємо великі пропорційні співвідношення між предметами, знаходячи кожному місце на площині, і намічаємо їх загальну форму, не дуже заглиблюючись у точність побудови та деталі.



2. Композиційний начерк натюрморту на полотні. Компоновка у форматі

Коли композиція в форматі вас задовольняє, можна перейти до **детальної побудови** з урахуванням додаткового уточнення розмірів, характеру форм і взаємного розташування один відносно одного. Треба ретельно побудувати кожен предмет окремо, враховуючи перспективу, але так, щоб всі вони стояли на одній площині. Лінійно-конструктивну побудову предметів треба розпочинати з їх основи. (Зверніть особливу увагу на нижні площини предметів. Овали чи квадрати, які знаходяться у нижній частині предметів, повинні бути схожі за формою, однаково відкриті. Це дозволить

створити враження, що предмети розташовані на одній площині). Це, також, дає можливість правильно визначити відстані між предметами.

Треба, також, провести вертикальні осьові лінії предметів та слідкувати за симетрією і, обов'язково, вимірювати пропорції. Будуємо форму поверхонь предметів проводячи всі їх лінії видимі й невидимі. Предмети, складні за формою, треба подумки розкласти на більш прості за формою частини, подібні до геометричних. У місцях, де одна геометрична форма стикається з іншою, треба проводити горизонтальні осі, малювати лінії зіткнення форм, й, порівнювати ліву й праву половину предмету, щоб досягти симетрії.



3. Побудова предметів натюрморту на полотні

Якщо ви не впевнені в своїх навичках малюнку, або натюрморт надто складний, можна спочатку зробити малюнок конструктивної побудови предметів олівцем на папері, форматом, що точно співпадає з форматом полотна, а потім перенести на полотно за допомогою вугілля, яким заштриховують оборотну сторону малюнка, після чого можна буде перенести (передавити) малюнок на полотно олівцем або кульковою ручкою. Якщо ви

зробили малюнок вугіллям, потім треба ретельно обвести його по контурах тонким пензлем рідко розчищеною олійною фарбою. Таким чином, ми маємо можливість зберегти свій конструктивний малюнок навіть під шаром фарби, й, у разі потреби, його просто відновити. Малюнок, обведений фарбою, повністю просушують! На це може знадобиться від декількох годин до одного чи двох днів.



4. Конструктивний малюнок на полотні, закріплений олійною фарбою

Коли малюнок зроблено й повністю просушено, переходимо до наступного етапу – **першої прописки** або **підмальовку**. Цей етап ще називають вирішенням великих кольорових відносин. Його бажано зробити якомога швидше, в один прийом, доки зберігається перше враження, око не стомилось, не «замилилось». Як стверджує А.С. Риндін, «щоб вірно знайти відносини між предметами в натурній постановці, необхідно побачити кольоровий відтінок кожного предмета, відносини по світлоті поміж ними і відносини по насиченості кольору, тобто дати повну характеристику кольорової плями по її трьом головним якостям».

Ми повинні прописати все полотно, знаходячи колір всіх кольорових плям предметів та площин, враховуючи, що світло та тінь на одному предметі це дві різних за тоном та кольором плями. Рекомендуємо робити це великим пензлем, задля збереження часу, а також, щоб уникнути зайвої деталізації, не давати студентам можливість «закопуватись» у окремі частки, подробиці, нехтуючи цілим. Головне завдання цього етапу – відрацьовувати цілісне бачення й намагатися одночасно виробити загальний колорит постановки, відтворити, як би мовити, загальну колірно-тонову «формулу» натюрморту, гармонізуючи кольорові плями між собою задля створення естетичного цілого.

Коли все полотно, за виключенням, можливо, світла на білому предметі, зафарбоване, всі плями вирішено. Підкреслюємо важливість цього етапу. По його закінченні необхідно перевірити, наскільки вирішення було успішним. Роботу краще відкласти на невеликий проміжок часу, а, потім роздивитися на відстані, порівнюючи з натурною постановкою.



5. Перша прописка всіх кольорових плям на полотні. Визначення великих кольорових відносин

Якщо великі відносини здаються нам досить вдалимими, переходимо до наступного етапу – **детальної проробки форми.**

Звертаю вашу увагу на важливий момент. Продовжувати роботу по шару першої прописки можна або одразу, дуже швидко, намагаючись

завершити всю роботу протягом не більше як двох - трьох днів, по вологому шару, «вписуючи», «вплавляючи» у нього. Або треба повністю просушити шар першої прописки. Й далі працювати по сухому. На просушування має піти не менше тижня. Технологія олійного живопису не дозволяє працювати по напівпросохлому шару фарби. Таке порушення технології може призвести до такого невинного дефекту, як «прожухання» полотна, коли нижній, не до кінця сухий шар фарби витягує олію з більш пізніх шарів, викликаючи зміни кольору верхніх шарів фарби. Тож, перший шар фарби необхідно повністю просушити, перш ніж переходити до подальшої проробки форми. Якщо ж фарба вже почала підсихати, взялась скоринкою, а очікувати повного висихання немає можливості, слід хоча б зняти, здерти цю скоринку мастихіном, до шару вологої фарби.

Незважаючи на те, який спосіб ви обрали, «по вологому» чи по повністю просушеному шару фарби, переходимо до ліплення об'ємної форми кожного окремого предмету за допомогою градацій світлотіні та рефлексів. Починаючи детальне опрацювання форм, необхідно уважно простежити за всіма відтінками світлотіней на деталях форми та їх переходами з однієї поверхні на іншу. Як стверджує у своїй книзі А.С. Риндін, «ліплення об'ємної форми предметів засновується на уважному аналізі впливу світлового середовища. Світлотне та кольорове розмаїття обумовлене існуванням, крім основного, багатьох додаткових джерел освітлення – віддзеркалених випромінювань від інших поверхонь оточуючих предметів. Кожній площині предмету відповідає окрема світлота та кольоровий відтінок, оскільки площини, що створюють форму, знаходяться під різним кутом до джерела освітлення. Кожна площина освітлена по різному, тому кожен мазок пензлем має виокремлювати площини форми, їх тонові та колірні відмінності. Кількість площин, які ми сприймаємо, залежить від форми предмету та характеру освітлення».



6. Етап детальної проробки форми предметів

Робимо розбір невеликими пензлями, починаючи зі світла. Найсвітлішим місцем предмету буде відблиск та його оточення, а найтемнішим – власна тінь у місцях, куди не досягають рефлекси. При цьому треба весь час пам'ятати про відмінність у кольорі освітленої та тіньової частини предметів. В нашому випадку, оскільки натюрморт розташований у приміщенні, при природному денному освітленні, яке ми вважаємо помірно прохолодним, тіні будуть теплі, набагато тепліші від світла.

На предметах, що пофарбовані в холодні кольори – сині, блакитні, синьо-зелені, це виражене як «ускладнення», «забруднення» чистих холодних кольорів у тіньових частинах предметів. У деяких частинах тіні колір стає з синього практично зеленим, вохристим, а десь, майже коричневим. У постановці в теплій гамі, навпаки, предмети, з боку тіні, за кольором можуть бути більш насичені, чисті. Освітлені ж частини стають трішки холоднуватими й втрачають у насиченості. Ще раз підкреслимо, для художника-початківця, дуже важливо привчити себе бачити ці кольорові відмінності й відтворювати їх у своїй роботі. Неприпустимо намагатися

передавати світло та тіні тільки додаючи до предметного кольору білу чи чорну фарбу, як це часто роблять аматори.

Слід звернути увагу, також, на крайовий контраст. Там, де дві плями стикаються, та з них, що більш насичена за кольором, обертає менш насичену на протилежну собі. В нашому випадку, насичений синій робить всі більш сірі плями, немов би жовтішими чи рудуватими. Як от в натюрморті, який ми маємо, як зразок, наприклад, тіньова частина синьо-зеленого чайника на тлі яскраво синьої пляшки, стає дуже теплою, вохристо-зеленою. Окремо треба звернути увагу на білий предмет. Білий, в оточенні холодних, стає теплим і в світлі і, особливо, збоку тіні.



7. Етап детальної проробки форми предметів. Крайовий контраст у світлі та в тіні

Ми намагаємося врахувати всі ці особливості й ретельно проліплюємо об'єм кожного окремого предмету, зі всіма градаціями світлотіні. Якщо, спочатку ми розкладали предмет на освітлену та тіньову частину, то зараз

маємо у цих великих плямах виокремити напівтіні, рефлекси, відблиск тощо. Проробляємо за формою не тільки предмети, а й драперії, виявляючи форму складок так само за допомогою градацій світлотіні. Обов'язково враховуйте, що складки драпіровки – це складні об'ємні вигнуті форми, на яких можна бачити не тільки тінь та світло, а й багате розмаїття рефлексів та напівтонів.



8. Етап детальної проробки форми предметів. Крайовий контраст та рефлекси у світлі та в тіні

Не слід забувати й про падаючі тіні від предметів. Вони надають можливість поставити предмет на площині, затвердити його місце у просторі. Слід нагадати, падаюча тінь починається від межі світлотіні на предметі (не від контуру предмета), й найбільш темною буде, також, поблизу від самого предмета, поступово розсіюючись по мірі віддалення від нього.



9. Етап детальної проробки форми предметів

Після того, як ми ретельно проробили кожен предмет та кожен частину натюрморту окремо, переходимо до останнього етапу роботи – **об'єднання та узагальнення**. Перед тим, як робити узагальнення, пропонуємо обов'язково зробити невелику паузу в роботі. Якщо не можливо перейти до цього етапу в наступний день на наступному занятті, слід пропонувати студенту відволіктися від роботи, вийти на перерву, хоча б на 10 – 15 хвилин. Це дозволить подивитися на роботу по новому, «свіжим зором», й виявити можливі помилки. Ми роздивляємося наш натюрморт, звертаючи увагу на те, як окремі частини складаються у загальне ціле.

Узагальнюючи роботу, необхідно знову розпочати попереднє усвідомлення натурної постановки – цілісного сприйняття. Звертаємо увагу, чи не заважає якась з частин; предмет чи кольорова пляма, іншим кольоровим плямам та сприйняттю всього натюрморту в цілому. Можливо, якусь пляму треба пригасити, чи, навпаки, виділити. Якийсь предмет може бути надто випуклим, надмірно проробленим у порівнянні з іншими. Чи навпаки, якісь предмети можуть співпадати по тону з оточенням й губитися. Предмети, що знаходяться в центрі поля зору, ми повинні бачити більш чітко

і ясно, предмети поза зоною чіткого сприйняття мають сприйматися не так чітко. Тому, враховуючи закономірності сприйняття, необхідно у роботі виділити головне, пом'якшити другорядне.

Помилки виправляємо, одночасно слідкуючи за тим, як окремі частини постановки розташовані у просторі. Передні предмети повинні бути пророблені більше, здаватися об'ємнішими, ніж ті, що розташовані на дальньому плані. Передача плановості в зображенні натюрморту одна з головних професійних якостей.

Окремі частини натюрморту повинні бути підпорядковані одна одній та загальному задуму. Найбільші контрасти концентрують ближче до композиційного центру, прибираючи їх від країв натюрморту. Проводимо процес узагальнення, послідовно порівнюючи частини між собою. Оцінюємо роботу, роздивляючись з відстані, для того, щоб краще побачити ціле. Коли ми виправили всі помилки, враховуючи всі нюанси, про які було сказано вище, наше завдання можна вважати виконаним.

Натюрморт у холодній гамі ГОТОВИЙ.

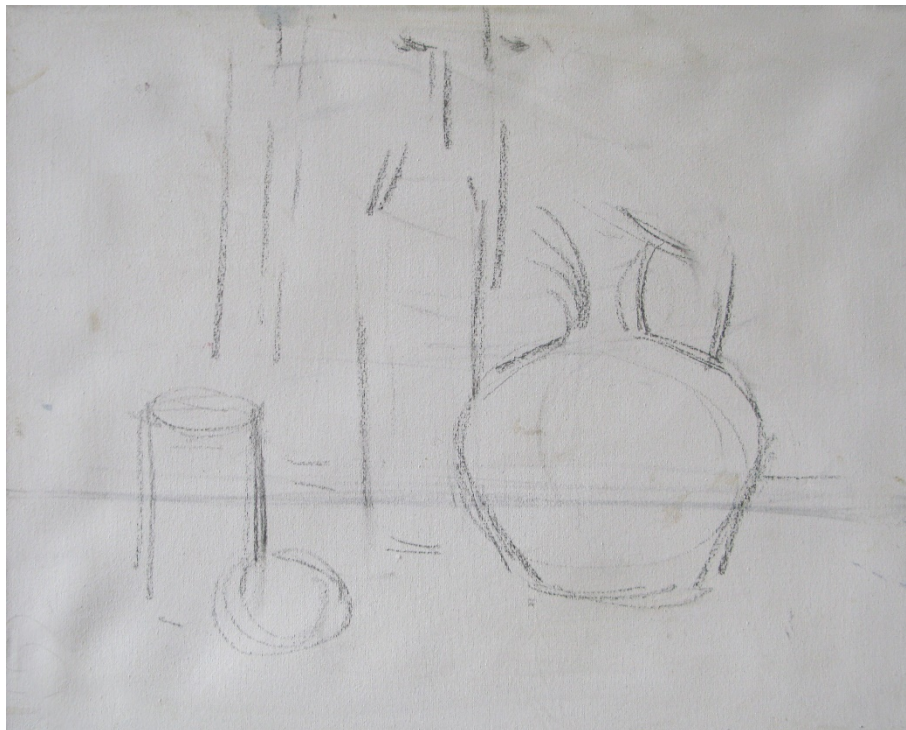


Після цього лишається тільки ще раз сказати, що найбільш корисним буде зробити декілька схожих натюрмортів для вирішення подібних завдань. Якщо ми писали натюрморт у холодній гамі, треба, неодмінно створити у теплій. А, також, бажано, під час самостійних годин, чи у якості домашніх робіт виконати, наприклад, «натюрморт у червоних тонах», чи «у зеленій гамі», чи «земляними фарбами». Тобто, досконально проробити тему за допомогою низки подібних завдань. Це допоможе здобувачам вищої освіти виробити навичку розрізняти тонкі нюанси кольору і підготує їх до розв'язання наступних, більш складних завдань з живопису.

СПИСОК РЕКОМЕНДОВАНОЇ ЛІТЕРАТУРИ

1. Алексеев С. О колорите. Москва: Изобразительное искусство. 1974. 176 с.
2. Басанець Л. В. Застосування техніки рисунка для виконання практичних завдань з рисунку натюрморту. Методичні рекомендації до навчальної дисципліни «Теорія та практика малюнку» для самостійної роботи здобувачів вищої освіти 1 року навчання спеціальність 014 Середня освіта (Образотворче мистецтво). Одеса. ПНПУ імені К.Д. Ушинського. 2017. С. 25.
3. Беда Г. В. Основы изобразительной грамоты: Рисунок, живопись, композиция. Москва, Просвещение, 1989. 192 с.
4. Волков Н. Н. Цвет в живописи. Москва: Искусство, 1985. 214 с.
5. Гренберг Ю. И. Технология станковой живописи. Москва: Изобразительное искусство, 1982. 334 с.
6. Зайцев А. С. Наука о цвете и живописи. Москва: Искусство, 1986. 300 с.
7. Зернов В.А. Цветоведение. Москва, 1972. 192 с.
8. Карпова С.М., Білгородська О.Є., Міхова Т.В. Сюжетно-тематичний натюрморт: Методичні вказівки до виконання завдання на практичних заняттях з дисципліни «рисунок, живопис, скульптура.» Одеса: Астропринт, 2016.
9. Киплик Д.И. Техника живописи. Москва: Сварог и К, 2002. 357 с.
10. Петрушевский Ф. Свет и цвет сами по себе и по отношению к живописи. Санкт-Петербург, 1983. 104 с.
11. Риндін А.С. Живопис. Одеса, 2010.
12. Серпионова Э.Н. Путевой блокнот. Советы молодому художнику. Одесса, ВМВ, 2009. 164 с.
13. Шорохов Е.В. Основы композиции: Учебное пособие для студентов педагогических институтов по специальности 2109 «Черчение, рисование и труд». М.: Просвещение., 1979. 303 с.

Додаток А
ЕТАПИ ВИКОНАННЯ НАТЮРМОРТУ
У ТЕПЛІЙ КОЛЬОРОВІЙ ГАМІ



1. Композиційний начерк натюрморту на полотні. Компоновка у форматі



2. Побудова предметів натюрморту на полотні



3. Конструктивний малюнок на полотні, закріплений олійною фарбою



4. Перша прописка всіх кольорових плям на полотні. Визначення великих кольорових відносин



5. Етапи детальної проробки форми предметів

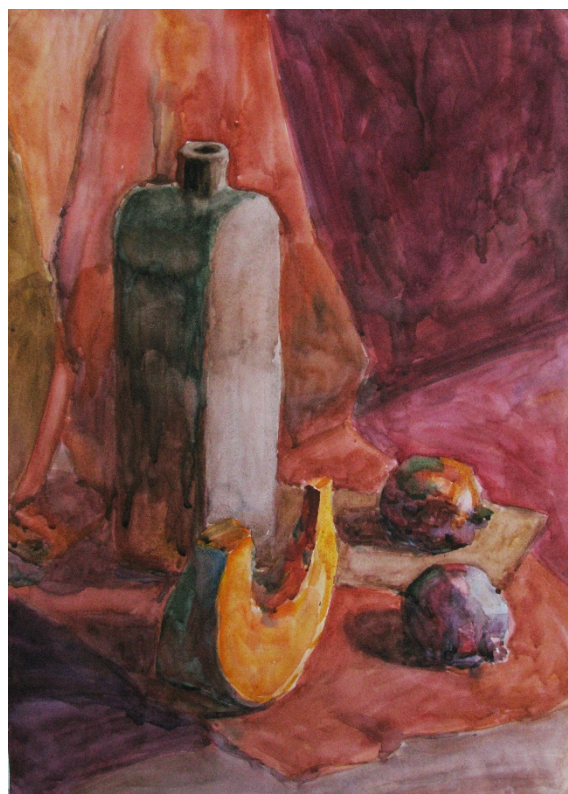


6. Етап детальної проробки форми предметів



7. Завершальний етап. Узагальнення. Натюрморт готовий

Додаток Б

ПРИКЛАДИ НАВЧАЛЬНИХ ПОСТАНОВОК НАТЮРМОРТІВ У
ХОЛОДНІЙ ТА ТЕПЛІЙ КОЛЬОРОВІЙ ГАМІ

Навчальні постановки та приклади їх виконання у техніці акварелі. 1 рік навчання



Навчальна постановки та приклади її виконання у техніці олійного живопису. 2 рік навчання

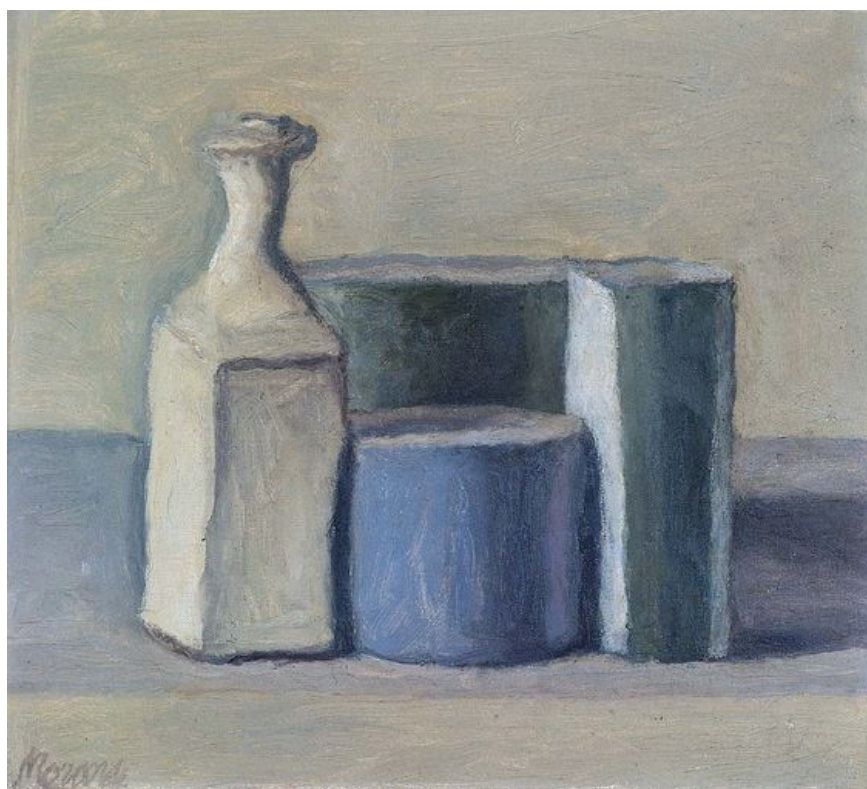


Навчальна постановки та приклади її виконання у техніці олійного живопису. 2 рік навчання

Додаток В

ЗРАЗКИ ТВОРІВ У ЖАНРІ НАТЮРМОРТУ У ХОЛОДНІЙ ТА ТЕПЛІЙ
КОЛЬОРОВІЙ ГАМІ МАЙСТРІВ ЖИВОПИСУ

1. Анрі Матісс. Натюрморт на блакитній скатертині. 1909



2. Джорджо Моранді. Натюрморт. 1959



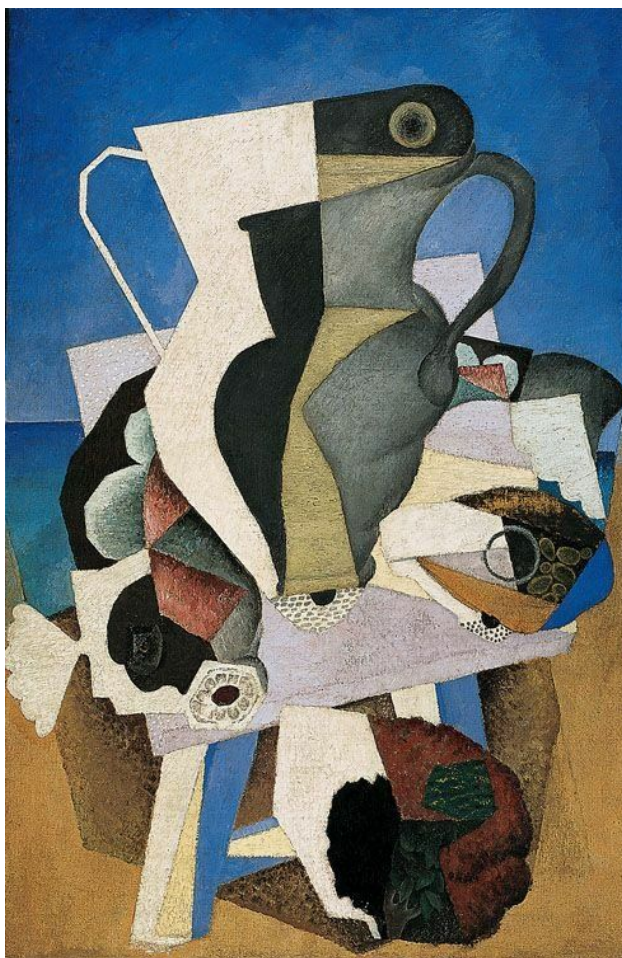
3. Анрі-Жан-Гійом Мартен. Ваза з квітами, 1910.



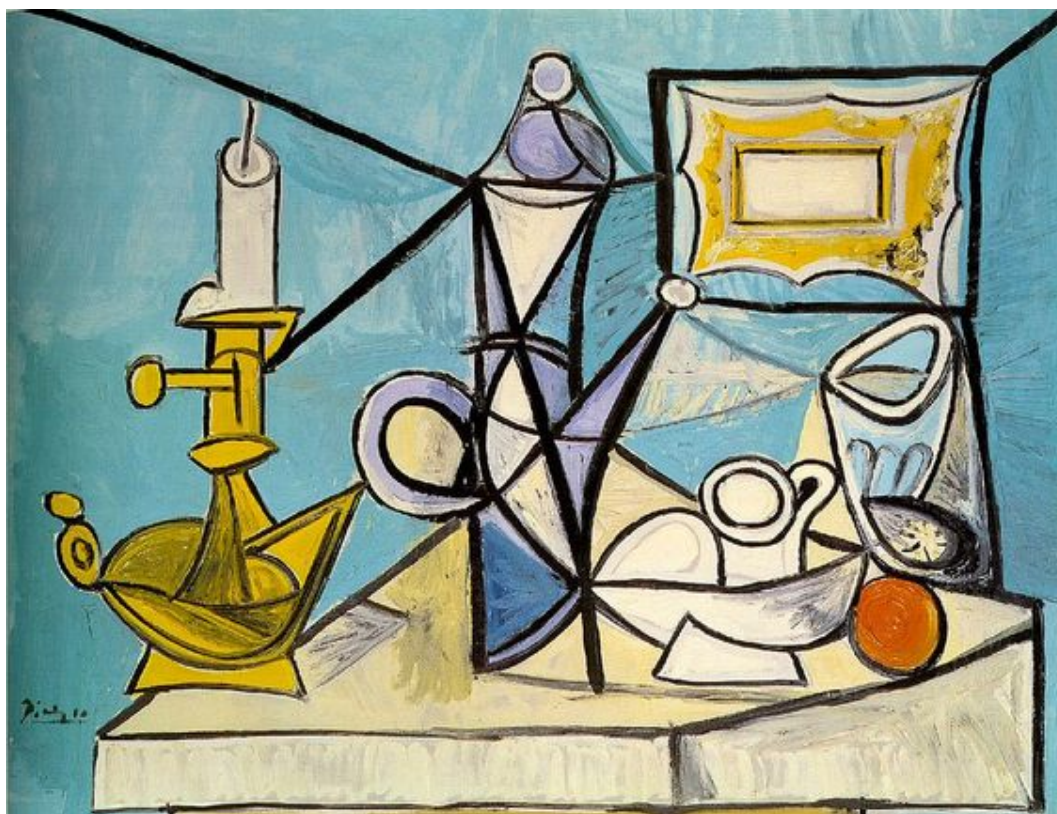
4. Марк Шагал. Весна у Парижі. 1973



5. П'єр Боннар. Натюрморт. Без дати



6. Дієго Рівера. Натюрморт (Майорка). 1915



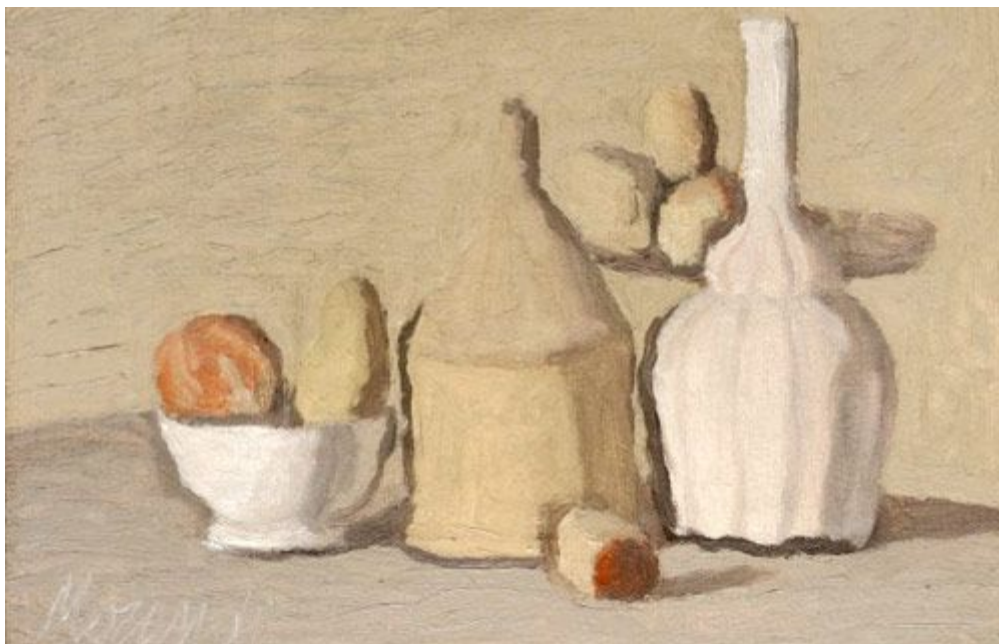
7. Пабло Пікассо. Натюрморт з підсвічником. 1944



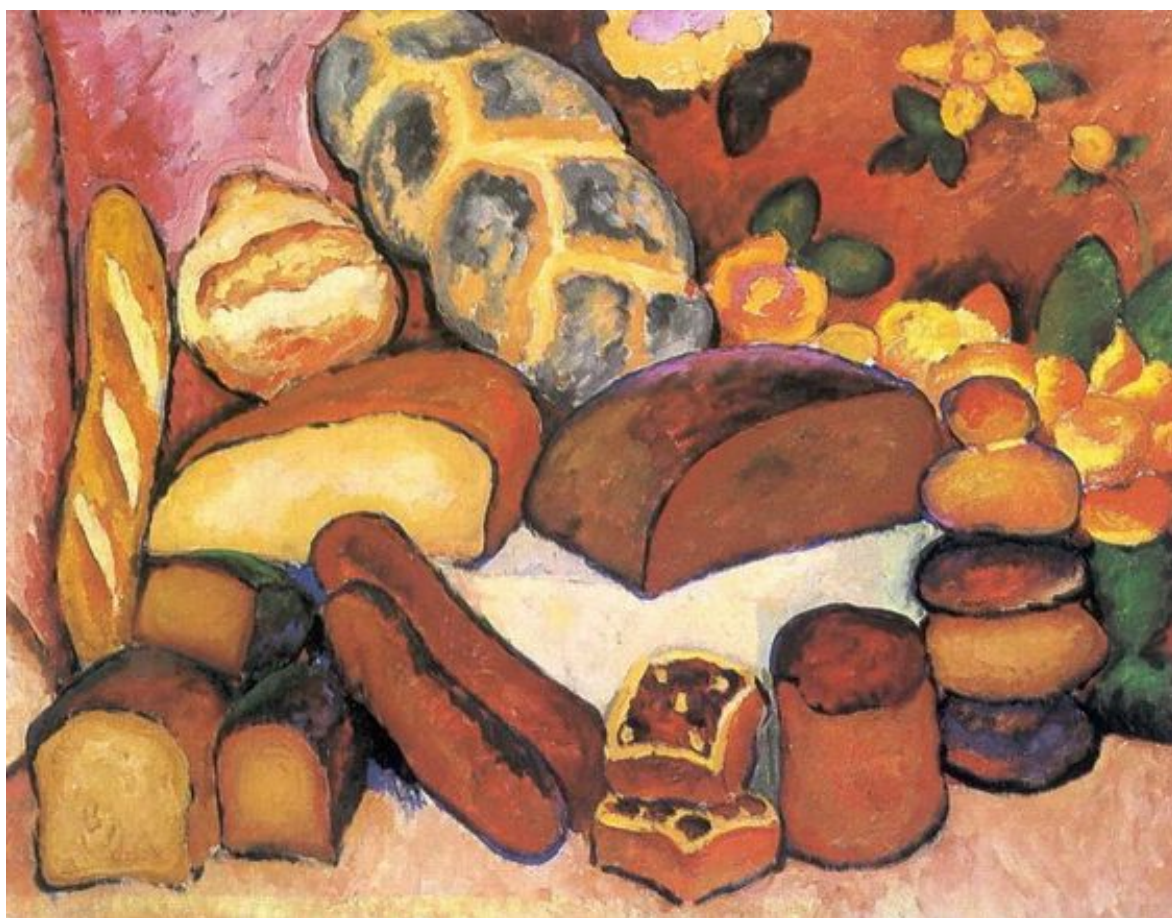
8. Н. А. Лоза. Склянка молока. 2012



9. З. Д. Борисяк. Дари осені. 1999. Художнє ткацтво



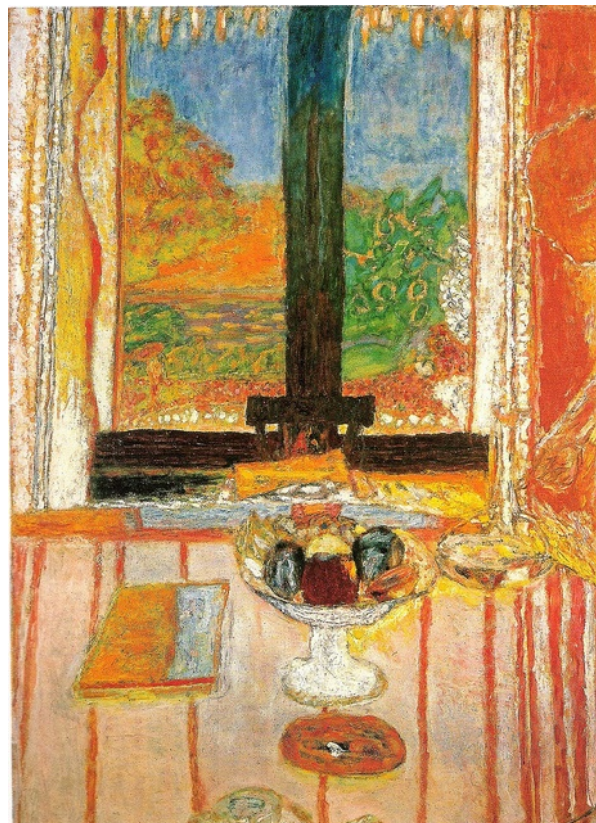
10. Джорджо Моранді. Натюрморт. 1950-ті



11. Ілля Машков. Хліби. 1912



12. Вінсент Ван Гог. Соняхи. 1888



13. П'єр Боннар. Натюрморт в інтер'єрі



14. Пабло Пікассо. Натюрморт. 1909



15. Орест Слешинський. Натюрморт з апельсинами. 1990-ті



16. Юрій Єгоров. Натюрморт. 1980-ті