

ЗАГАЛЬНА ХАРАКТЕРИСТИКА РОБОТИ

Актуальність теми. Однією з основних ознак життя людини ХХІ сторіччя є стрімкість змін, що виникають на всіх рівнях функціонування суспільства. Всепроникаючий динамізм відображається на особливостях взаємодії особистості із навколишнім світом та зі собою. Сьогоднішня дійсність встановлює високі вимоги до внутрішніх адаптивних ресурсів особистості та є сприятливою «цариною» для ініціації в людині самоперетворювальної активності. У зв'язку з цим актуальним є дослідження таких властивостей особистості, які забезпечують енергійність і продуктивність її роботи над собою та внутрішніх трансформацій. Однією з таких властивостей є схильність до самозмінювання.

Науковий дискурс з проблеми самозмінювання та саморозвитку особистості є міждисциплінарним і багатоаспектним, що обумовлено її очевидною фундаментальністю. У сучасній психологічній науці інтенсивно досліджуються джерела, механізми та умови самозмінювання, саморозвитку особистості (К.А. Абульханова-Славська, Л.І. Анциферова, Н.Р. Бітянова, М.Й. Боришевський, А.В. Брушлінський, Ф.Є. Василюк, І.С. Кон, Н.Ф. Каліна, Л.М. Кулікова, О.М. Лактіонов, Д.О. Леонт'єв, С.Д. Максименко, В.О. Татенко, Т.М. Титаренко, Г.А. Цукерман, І.І. Чеснокова та ін.). Розробка зазначених проблем ведеться в контексті психогенетичного (С. Д. Максименко), суб'єктно-генетичного підходів (В.О. Татенко, Т.М. Титаренко); в контексті вивчення різних видів активності (самоактивності) особистості: суб'єктної, адаптивної, неадаптивної, творчої, життєтворчої (Г.О. Балл, Д.Б. Богоявленська, М.Й. Боришевський, В.А. Петровський, В.О. Татенко, В.М. Ямницький та ін.); особистісного змінювання (Дж. Гурін, О.В. Киричук, П.В. Лушин, Дж. Нокрос, Дж. Прочаска та ін.); аутопсихологічної компетентності (А.С. Гусєва, А.О. Деркач, Л.А. Степнова та ін.); професійного розвитку особистості (Н.С. Глуханюк, А.В. Дьяченко, О.П. Саннікова, Т.М. Титаренко та ін.); психологічної культури (О.І. Мотков, В.О. Носков), регулятивної культури мислення, вольової регуляції, саморегуляції (М.Й. Боришевський, С.Д. Максименко, В.К. Калін, Н.І. Пов'якель, О.Я. Чебикін), індивідуального досвіду і життєвого світу (О.М. Лактіонов, Т.М. Титаренко); самоактуалізації, духовності, творчості, особистісної свободи, процесу досягнення акме (Г.О. Балл, О.О. Бодальов, М.Й. Боришевський, Н.Ф. Вішнякова, В.В. Давидов, Н.Ф. Каліна, О.П. Колісник, Д.О. Леонт'єв, В.О. Моляко, Т.М. Титаренко); проблеми ставлення особистості до власного розвитку і психологічних бар'єрів розвитку (І.В. Бондар, Н.Є. Бондар, А.В. Массанов). Вивчаються структури таких властивостей як здатність до професійного самозростання, здатність до самореалізації; досліджується психологічна сутність готовності та здатності до самозмінювання (П.П. Горностаї, В.В. Завірюха, Л.А. Степнова, Є.Л. Яковлєва).

Самостійне місце серед означеного кола наукових проблем посідає дослідження схильності до самозмінювання, яка є складною властивістю особистості зі специфічним психологічним змістом. Важливим є вивчення складових, що несуть інформацію про рівень енергії, форму, динаміку та якість прояву цієї властивості, про її психологічну сутність.

У цьому напрямку актуальним є дослідження індивідуального аспекту зазначеної властивості, що має не тільки теоретичне значення, але й обумовлено потребою практики у зв'язку з необхідністю широкого впровадження знань і розвитку вмінь особистості щодо управління власним змінюванням і розвитком, створення умов для саморозвитку особистості професіонала, передусім, у соціономічній галузі, врахування індивідуальних особливостей схильності до самозмінювання при наданні психологічної допомоги особистості.

Потреба у вивченні психологічних складових схильності до самозмінювання та її індивідуально-психологічних особливостей і обумовила вибір теми запропонованого дослідження.

Зв'язок роботи з науковими програмами, планами, темами. Дисертаційна робота є частиною наукових досліджень кафедри загальної та диференціальної психології у руслі розробки теми «Психологічні особливості особистості професіонала в галузі соціономічних професій в контексті диференціально-психологічного підходу» (протокол № 5 від 28.12.2006 р.). Тема дисертаційного дослідження затверджена вченою радою Південноукраїнського державного педагогічного університету ім. К.Д. Ушинського (протокол № 4 від 29.11.2007 р.) та узгоджена за рішенням Ради координації наукових досліджень в галузі педагогіки та психології в Україні (протокол № 1 від 29.01.2008 р.). Автором проводилось диференціально-психологічне дослідження психологічних складових схильності особистості до самозмінювання.

Метою роботи є теоретичне обґрунтування та емпіричне дослідження психологічних складових схильності особистості до самозмінювання, вивчення індивідуально-психологічних особливостей її прояву.

Завдання дослідження:

1. Здійснити теоретико-методологічний аналіз проблеми самозмінювання особистості; визначити психологічний зміст і структуру феномена схильності до самозмінювання, обґрунтувати й описати її психологічні складові; виявити спектр властивостей особистості, гіпотетично пов'язаних зі схильністю до самозмінювання.

2. Розробити логіку емпіричного дослідження та створити систему психодіагностичних методів та процедур, адекватних меті дослідження.

3. Емпірично дослідити співвідношення між показниками схильності до самозмінювання і виявленим спектром властивостей особистості.

4. Дослідити індивідуально-психологічні характеристики схильності особистості до самозмінювання; описати психологічні портрети осіб із різною вираженістю і специфікою схильності до самозмінювання;

5. Вивчити специфіку схильності до самозмінювання в осіб, які відрізняються за емоційністю.

Об'єкт дослідження – схильність до самозмінювання як складна властивість особистості.

Предмет дослідження – формально-динамічні та якісні складові схильності до самозмінювання та індивідуально-психологічні особливості її проявів.

Гіпотеза дослідження полягає у припущенні, що схильність до самозмінювання є складною властивістю особистості, яка може бути представленою певними складовими, серед яких виділяються прийняття переживань самозмінювання, схильність до аналізу самозмінювання, схильність до дій, спрямованих на самозмінювання, відкритість новому досвіду і чутливість до стимуляторів самозмінювання. Стійке співвідношення певної вираженості цих складових (якісне-кількісне їх поєднання) обумовлює індивідуальну структуру зазначеної властивості, що має відображення у специфіці широкого спектру пов'язаних із нею психологічних характеристик особистості. Особам, які відрізняються за емоційністю, властива певна специфіка схильності до самозмінювання.

Методи дослідження. У дисертаційному дослідженні використано систему методів, що включає: теоретичний аналіз літератури з обраної наукової проблеми; методи бесіди, опитування (усного та письмового), спостереження, тестування; статистичні методи обробки даних із використанням комп'ютерної програми SPSS 13.0 for Windows (кореляційний аналіз, факторний аналіз, параметричний критерій t-Ст'юдента); метод якісного аналізу обробки емпіричних даних (метод «асів», метод «профілів»).

Комплекс психодіагностичних методів і процедур складають:

а) методики, що діагностують властивості особистості, які містять певну інформацію про її прагнення, здатність змінюватися і саморозвиватися: опитувальник «Прагнення до змін» (Д.О. Леонтьєв, Д.В. Сапронов); «Тест-опитувальник адаптивності» (О.П. Саннікова, О.В. Кузнєцова); методика «Толерантність до невизначеності» С. Баднера (в адаптації Г.У. Солдатової та інших); «Тест життєстійкості» С. Мадді (в адаптації Д.О. Леонтьєва, О.І. Расказової); «Самоактуалізаційний тест» (Л.Я. Гозман та інші);

б) методики, що спрямовані на діагностику широкого спектру властивостей особистості, які за теоретичним припущенням пов'язані зі схильністю до самозмінювання: «Тест-опитувальник рівня суб'єктивного контролю» (Є.Ф. Бажин та інші); «16-факторний особистісний опитувальник» – форми А і В

(Р. Кеттелл); «Чотирьохмодальнісний тест-опитувальник емоційності» (О.П. Саннікова).

Для діагностики показників схильності до самозмінювання у співавторстві з науковим керівником було розроблено психодіагностичний інструментарій за різним призначенням: тест-опитувальник «Схильність до самозмінювання»; оригінальна шкала оцінки «Незадоволеність собою»; методика «Формально-динамічний профіль схильності до самозмінювання» (модифікація методу «полярних профілів»); самооціночна методика «Розташування себе на умовній шкалі схильності до самозмінювання» (модифікація методики Дембо-Рубінштейн «Розташування себе на умовній шкалі») (свідоцтво про реєстрацію авторського права на науково-методичний твір № 25058).

Вибірку склали слухачі факультету післядипломної освіти «Психологія», студенти Південноукраїнського державного педагогічного університету ім. К.Д. Ушинського, Одеського національного політехнічного університету і Криворізького державного педагогічного університету. Загалом в експерименті взяли участь 454 особи, віком від 18 до 45 років. З них 249 осіб увійшли до основної вибірки дослідження і 205 – до вибірки стандартизації.

Наукова новизна одержаних результатів дисертаційного дослідження полягає в тому, що:

- *вперше* обґрунтовано розуміння схильності до самозмінювання як складної властивості особистості, яка проявляється в активності, спрямованій на самостійно ініційоване здійснення змін, перетворень власних психічних якостей і особливостей поведінки; виділені та описані групи формально-динамічних (потреба в самозмінюванні, ініціативність, усталеність спрямованості на самозмінювання, широта прояву, легкість перебігу і досягнення змін, гнучкість, творчість у роботі над собою) та якісних складових схильності до самозмінювання (прийняття переживань самозмінювання, схильність до аналізу самозмінювання, схильність до дій, спрямованих на самозмінювання, відкритість новому досвіду і чутливість до стимуляторів самозмінювання); теоретично обґрунтовані та емпірично виділені типи схильності до самозмінювання за загальним рівнем її вираженості і за особливостями її індивідуальної структури; доведено, що відмінності в емоційності виявляються в індивідуально-психологічних особливостях схильності до самозмінювання;

- *розширено та доповнено* уявлення про властивості особистості, що проявляються в її роботі над собою, до яких належить схильність до самозмінювання; про індивідуальні особливості осіб з різною вираженістю якісних складових схильності до самозмінювання;

- *набуло подальшого розвитку* знання з проблеми змінювання та розвитку особистості, її схильності до самозмінювання в контексті широкого спектру властивостей, пов'язаних із нею.

Практичне значення дисертаційної роботи полягає у створенні комплексу психодіагностичних методик, спрямованих на дослідження схильності до самозмінювання і широкого кола властивостей особистості, що тісно пов'язані з даним феноменом. Комплекс містить як традиційні валідні та надійні методики і процедури, так і оригінальні, що були спеціально розроблені (у співавторстві) для діагностики показників схильності до самозмінювання.

Результати теоретико-емпіричного дослідження психологічних складових схильності особистості до самозмінювання були упроваджені в навчальний процес Одеського національного політехнічного університету (акт № 3 від 23.10.2008) та Криворізького державного педагогічного університету при викладанні різних курсів психології в межах загально-психологічної підготовки спеціалістів (акт № 5 від 26.09.2008). Результати дослідження також були використані у роботі психологічної служби Тернівського ліцею м. Кривого Рогу в процесі психодіагностики, індивідуального консультування учнів, психокорекційних і розвиваючих заходів (акт № 2 від 24.09.2008).

Особистий внесок автора в роботах, які були виконані у співавторстві. Автором виділено та описано психологічні складові схильності до самозмінювання. Отриманий емпіричний матеріал є авторським внеском в розробку проблеми схильності особистості до самозмінювання. При створенні оригінального психодіагностичного інструментарію автор брав участь у постановці проміжних дослідницьких завдань, у підборі тестового матеріалу. Автором самостійно зібрано емпіричний матеріал, проведено статистичну обробку та інтерпретацію.

Надійність і вірогідність одержаних результатів забезпечується теоретико-методологічною обґрунтованістю вихідних положень, алгоритмом процедури дослідження, адекватністю обраних методів і психодіагностичних методик меті і завданням дослідження, репрезентативністю та обсягом вибірки, використанням системи методів аналізу обробки даних.

Апробація результатів дисертації. Результати дослідження були представлені на Міжнародних науково-практичних конференціях «Когнітивні процеси та творчість» (Одеса, 2007), «Розвиток особистості професіонала в умовах соціально-освітніх трансформацій суспільства: теорія і практика» (Одеса, 2007), «Християнські цінності в освіті та вихованні» (Одеса, 2007), «Психологія особистості: теорія, досвід, практика» (Одеса, 2007), «Проблеми духовності у психології розвитку особистості» (Київ-Ніжин, 2008); на Всеукраїнському науково-практичному семінарі «Проблеми психолого-педагогічного супроводу підготовки фахівців у вищій школі» (Одеса, 2006); на V науково-практичній конференції студентів та молодих вчених «Психологічні проблеми сучасності» (Львів, 2008). Результати дослідження щорічно доповідались на засіданнях

кафедри загальної і диференціальної психології ПДПУ ім. К.Д. Ушинського (2005-2008).

Публікації. Зміст дисертаційного дослідження представлено в дев'яти публікаціях, з яких 4 статті опубліковані у фахових наукових виданнях України і 1 свідоцтво про реєстрацію авторського права на твір (№ 25058).

Структура та обсяг дисертаційної роботи. Дисертація складається зі вступу, трьох розділів, списку використаних джерел і додатків. Повний обсяг роботи складає 240 сторінок, основний текст викладено на 188 сторінках. В роботі міститься 16 таблиць і 17 рисунків, 3 додатка, розміщених на 28 сторінках. Список використаних джерел включає 252 найменувань.

ОСНОВНИЙ ЗМІСТ ДИСЕРТАЦІЇ

У вступі обґрунтовано актуальність проблеми, визначено об'єкт, предмет, мету, гіпотезу та завдання дослідження; висвітлено теоретико-методологічну основу та методи дослідження; розкрито наукову новизну і практичне значення роботи; наведено відомості про особистісний внесок автора, апробацію, впровадження та публікації результатів дослідження; описано структуру дисертації.

У першому розділі «Теоретико-методологічні засади дослідження психологічних складових схильності до самозмінювання та специфіки її прояву» здійснено аналіз кола понять, що входять до наукового дискурсу з проблеми змінювання та розвитку особистості; різних підходів до вивчення проблеми самозмінювання особистості та розуміння його сутності; розкрито психологічний зміст феномену схильності до самозмінювання; окреслено його структуру з позицій континуально-ієрархічного підходу; експліковано й описано формально-динамічні та якісні складові властивості, що вивчається; проаналізовано можливі співвідношення схильності до самозмінювання з широким спектром властивостей особистості.

Теоретико-методологічний аналіз літератури показав, що існує досить велика кількість понять, які позначають різного роду змінювання особистістю себе: самозмінювання, саморозвиток, самомоделювання, самовдосконалення, самотворення, самоконституювання, самоактуалізація, самореалізація та інші (Г.О. Балл, Н.Р. Бітянова, О.О. Бодальов, Р. Ділтс, Н.Ф. Каліна, Г.С. Костюк, Д.О. Леонт'єв, П.В. Лушин, С.Д. Максименко, А. Маслоу, В.О. Татенко, І.І. Чеснокова, К. Юнг тощо).

У розробці проблеми самозмінювання особистості виділяються два напрямки. У межах першого напрямку самозмінювання, що є вищою формою особистісного змінювання, розглядається як процес, і досліджуються його стадії, рівні, особливості перебігу, об'єкти та зміни як продукти і результати цього процесу (Дж. Гурін, С.С. Ді Клементе, О.В. Киричук, П.В. Лушин, Дж. Нокрос,

Дж. Прочаска, К. Роджерс). У межах другого напрямку самозмінювання розглядається як фундаментальна якість особистості, а предметом дослідження виступають здатність до саморозвитку, здатність і готовність до самозмінювання (самозмін), здатність до професійного самозростання тощо. Роботи цього напрямку спрямовані на дослідження структури зазначених інтегральних властивостей та особливостей їх розвитку або формування (В.В. Давидов, В.В. Завірюха, А.Ф.Копьов, Д.О. Леонт'єв, С.Д. Максименко, Л.А. Степнова). Обидва напрямки доповнюють один одного, що відображено у працях, де самозмінювання розглядається як процес, представлений «системою форм, що розкривають певну здатність» (П.В. Лушин). Такий синтез можливий через розуміння самозмінювання як певного прояву психічної активності особистості, її самоактивності (М.Й. Боришевський). У розумінні сутності цієї активності також можна виокремити певні підходи. Один з підходів пов'язаний із позитивністю (саморозвиток, конструктивність активності особистості) і негативністю (саморуїнуння) векторної спрямованості самозмінювання (О.П. Єлисєєв, П.В. Лушин, А.В. Мудрик, Л.А. Худорошко, І.І. Чеснокова). Інший – з адаптивною та неадаптивною сутністю його розгортання (Г.О. Балл, Р.М. Кривко, Д.О. Леонт'єв, В.А. Петровський).

У даному дослідженні самозмінювання розглядається як конструктивні прояви адаптивної і неадаптивної активності, спрямованої на самостійно ініційоване здійснення змін, перетворень власних психічних якостей і поведінки. Аналіз теоретико-емпіричних досліджень дав підстави розглядати усталений прояв такої активності як складну властивість особистості, як її схильність до самозмінювання.

У якості теоретико-методологічного підґрунтя для вивчення схильності до самозмінювання та її психологічних складових у даній роботі обрано континуально-ієрархічний підхід до структури особистості та її властивостей (О.П. Саннікова). З позицій зазначеного підходу схильність до самозмінювання є складною багатокомпонентною властивістю, що по-різному виявляється на всіх рівнях особистісної структури: формально-динамічному (рівень енергії, особливості форми, динаміки та якостей активності, спрямованої на роботу над собою і змінювання себе), змістовно-особистісному (самозмінювання і саморозвиток як цінності, ідеали та інтереси), соціально-імперативному (уявлення про соціокультурні норми стосовно самозмінювання, моральні цінності, духовність та їх реалізація в поведінці).

На даному етапі дослідження вивчаються формально-динамічні та якісні складові схильності до самозмінювання, оскільки вони містять інформацію про кількісні характеристики і психологічну сутність активності, яка спрямована на роботу над собою.

Аналіз робіт Л.І. Анциферової, А.С. Гусєвої, Д.О. Леонтєва, П.В. Лушина, В.О. Моляко, Дж. Нокроса, С.Р. Пантелєєва, Дж. Прочаски, К. Роджерса, Л.А. Степнової та ін. дозволив виділити психологічні складові схильності до самозмінювання. У якості формально-динамічних складових теоретично виділені: потреба в самозмінюванні; ініціативність у самозмінюванні; усталеність спрямованості на самозмінювання; широта поля самозмінювання, різносторонність; легкість самозмінювання; гнучкість самозмінювання; творчість у самозмінюванні. Якісні складові схильності до самозмінювання представлені прийняттям переживань самозмінювання (афективна складова), схильністю до аналізу самозмінювання (аналітична складова), схильністю до дій, спрямованих на самозмінювання (конативна складова), відкритістю новому досвіду, чутливістю до стимуляторів самозмінювання.

У ході аналізу було встановлено, що зі схильністю до самозмінювання співвідносяться такі властивості як особистісний динамізм, толерантність до невизначеності, життєстійкість, адаптивність, внутрішній локус контролю і оцінки, схильність до ризику, незадоволеність собою у поєднанні з прагненням до саморозвитку, самоприйняття, креативність тощо (С. Баднер, Г.О. Балл Н.Ф. Вишнякова, Л.Я. Дорфман, М. Коллінз, О.В. Кузнєцова, Д.О. Леонтєв, П.В. Лушин, С. Мадді, С.Д. Максименко, А. Маслоу, В.О. Моляко, М.М. Огінська, С.Р. Пантелєєв, О.І. Рассказова, К. Роджерс, О.П. Саннікова, Д.В. Сапронов, В.М. Ямницький та ін.). Серед характерологічних властивостей на підставі аналізу літератури виділені: відповідальність, безпосередність, доброзичливість, щирість, мужність, сміливість, самовідданість, здатність до довіри, відданість самому собі і життю, критичність, незалежність, впевненість у собі та ін.; серед вольових якостей: цілеспрямованість, самодисципліна, наполегливість, самостійність, високий самоконтроль тощо (Л.Я. Дорфман, В.В. Завірюха, Р. Кеттелл, М.Л. Князева та ін.); серед якостей потребо-мотиваційної сфери: потреба в саморозвитку, прагнення до вдосконалення, ідеали і цінності самоактуалізації, бажання змін, відкритість новому досвіду (Д.О. Леонтєв, А. Маслоу, В.О. Моляко, О.І. Мотков). До ряду складних інтегральних утворень особистості, які співвідносяться із схильністю до самозмінювання, входять розвинута здатність до саморегуляції, саморефлексії, самопізнання, конструктивне самовідношення, адекватна самооцінка, позитивна динамічна Я-концепція. Прагнення особистості до саморозвитку і самовдосконалення пов'язується із високим рівнем самосвідомості (А. Адлер, Р. Бернс, Г.О. Балл, М.Й. Боришевський, І.С. Кон, О.О. Конопкін, А. Маслоу, С.Д. Максименко, Н.І. Пов'якель, К. Роджерс, В.В. Столін, І.І. Чеснокова, К. Юнг та ін.). У руслі зазначеної проблеми було також окреслено коло темпераментальних характеристик особистості, її емоційної сфери: спонтанність, гнучкість поведінки, самоініціація, активність, енергійність, емоційна стійкість,

нефрустрованість, знижена тривожність, спокійність, схильність до переживань позитивних емоцій, радість, а також сором, страх тощо (В.К. Вілюнас, Дж. Гурін, К. Ізард, Р. Кеттелл, А. Маслоу, В.О. Моляко, Є.І. Періх та ін.).

Дані про зв'язок самозмінювання, саморозвитку особистості із темпераментальними характеристиками та особливостями емоційної сфери (Н.Є. Бондар, І.В. Бондар, Дж. Гурін, П.В. Лушин, А. Маслоу, К. Роджерс) дали підстави для вивчення співвідношення між схильністю до самозмінювання та емоційністю. Припущення існування специфіки цього співвідношення витікає з положень про взаємообумовленість психічної активності та емоційності як двох важливих складових темпераменту (А.І. Крупнов, А.Є. Ольшаннікова, О.П. Саннікова), природу і структуру емоційності (В.Д. Небиліцин, А.Є. Ольшаннікова, О.П. Саннікова), її системоутворюючу і регулюючу функції по відношенню до властивостей індивідуальності, поведінки та діяльності (І.В. Пацявічус, В.А. Пінчук, Л.А. Рабінович, О.П. Саннікова).

У другому розділі – «Організація і логіка емпіричного дослідження схильності до самозмінювання» розкрито етапи і визначено напрями емпіричного дослідження, обґрунтовано вибірку, визначено методичну процедуру дослідження схильності до самозмінювання і широкого спектру властивостей особистості, які співвідносяться з нею, надано результати апробації оригінального тест-опитувальника «Схильність до самозмінювання».

Відповідно до результатів аналізу літератури розроблено процедуру емпіричного дослідження індивідуально-психологічних характеристик схильності до самозмінювання; обґрунтовано вибірку стандартизації (205 осіб) і основну вибірку (249 осіб); визначено етапи і час проведення дослідження; створено комплекс методів і процедур, спрямованих на діагностику схильності до самозмінювання та широкого спектру властивостей особистості, що співвідносяться з нею; визначено систему методів обробки емпіричних даних.

Аналіз існуючого психодіагностичного інструментарію показав відсутність методик, які діагностують означений конструкт схильності до самозмінювання, а саме її формально-динамічні та якісні складові. На основі аналізу літератури і наших попередніх емпіричних досліджень були описані теоретично експліковані психологічні складові схильності до самозмінювання, які представляють собою біполярні континууми – від яскравої вираженості цієї властивості на одному полюсі до невираженості, навіть відсутності проявів на протилежному:

1. Формально-динамічні: а) *потреба в самозмінюванні* – бажання, відчуття необхідності змінювати, вдосконалювати свої психічні якості і особливості поведінки; б) *ініціативність у самозмінюванні* – тенденція до самостійної ініціації внутрішніх і/або зовнішніх дій, спрямованих на самозмінювання, коли бажання і здійснення спроб змінитися виникає за власною ініціативою, а не під впливом оточення або вимог ситуації; в) *усталеність спрямованості на*

самозмінювання – стійке прагнення суб'єкта працювати над собою, своєю поведінкою і постійне виконання дій для досягнення мети змінювання і розвитку себе; г) *широта поля самозмінювання, різносторонність* – схильність суб'єкта змінювати якомога більше аспектів, сторін свого «Я» у відношенні до себе і свого тіла, до сім'ї і оточуючих, до професії і праці, до світу і життя в цілому та поведінки; д) *легкість самозмінювання* – легкість у досягненні мети роботи над собою у вигляді бажаних змін, які починають природно проявлятися у житті; е) *гнучкість самозмінювання* – схильність до пошуку і використання різноманітних способів для досягнення мети в роботі над собою, а також здатність бути гнучким по відношенню до цілей самозмінювання; ж) *творчість у самозмінюванні* – схильність до пошуку і реалізації оригінальних авторських, синтетичних підходів, шляхів і засобів самозмінювання, вдосконалення, про перевагу власного творчого синтезу над різними готовими моделями у чистому вигляді.

2. Якісні: а) *прийняття переживань самозмінювання (афективна складова)* – конструктивне ставлення до досвіду змінювань, до будь-яких емоційних переживань, невдалих спроб, що супроводжують роботу над собою і появу самозмін; б) *схильність до аналізу самозмінювання (аналітична складова)* – схильність суб'єкта до самоаналізу, роздумів над собою, власною поведінкою і досвідом з перспективою самозмінювання; в) *схильність до дій, спрямованих на самозмінювання (конативна складова)* – тенденція суб'єкта до здійснення конкретних дій, спроб, спрямованих на самозмінювання, до самокорекції думок, емоцій і поведінки, управління власним змінюванням; г) *відкритість новому досвіду* – схильність суб'єкта прагнути та приймати все нове, що може сприяти самозмінюванню, розширювати межі реалізації власних можливостей змінювання та розвитку; д) *чутливість до стимуляторів самозмінювання* – здатність суб'єкта вибірково сприймати сигнали навколишнього середовища (побажання оточуючих, соціальні очікування, образи інших людей) і внутрішні сигнали (власні психічні стани, відчуття незадоволеності собою, різні психологічні зміни, події власного життя тощо) як стимулятори до роботи над собою з метою змінювання та розвитку.

При зборі інформації про ці складові було використано методи бесіди, спостереження, нестандартизованого інтерв'ю. На основі узагальнення цієї інформації і даних аналізу багатьох теоретико-емпіричних досліджень було створено «предмети оцінки» показників властивості, що вивчається, які були застосовані у модифікованій (у співавторстві) самооціночній методиці «Розташування себе на умовній шкалі схильності до самозмінювання».

За вимогами психометрики (у співавторстві) було створено психодіагностичний інструментарій за різним призначенням. Для діагностики якісних *складових* схильності до самозмінювання було розроблено надійний і

валідний тест-опитувальник «Схильність до самозмінювання». Перевірка індикаторів-тверджень за допомогою факторного аналізу підтвердила теоретично закладену структуру методики. Для отримання інформації про задоволеність-незадоволеність особистістю самою собою було розроблено оригінальну шкалу „Незадоволеність собою”. З метою вивчення вираженості формально-динамічних складових схильності до самозмінювання було модифіковано метод полярних профілів і створено психодіагностичну процедуру „Формально-динамічний профіль схильності до самозмінювання”.

Для вивчення певного кола психологічних властивостей, з якими в ході теоретичного аналізу було виявлено співвідношення схильності до самозмінювання, підібрано психодіагностичний комплекс методик.

У третьому розділі „Емпіричне дослідження індивідуально-психологічних особливостей схильності до самозмінювання” викладено результати аналізу співвідношення між схильністю до самозмінювання і визначеним колом властивостей особистості та надано чотирьохфакторну модель групування показників усіх властивостей, що вивчалися; описано психологічні портрети осіб із різною специфікою схильності до самозмінювання та індивідуально-психологічні особливості її прояву в осіб із різною емоційною диспозицією.

Кореляційний аналіз підтвердив передбачувані зв'язки між показниками схильності до самозмінювання і особистісного динамізму, адаптивності, толерантності до невизначеності, життєстійкості, самоактуалізації, локусу контролю, факторами особистості за Р. Кеттеллом, а також параметрами емоційності. Характер зазначених зв'язків свідчить про складність феномену, що вивчається, його неоднозначність у прояві окреслених властивостей особистості.

У табл. 1 наведені результати кореляційного аналізу показників схильності до самозмінювання з показниками деяких означених характеристик особистості.

Як видно з таблиці, показники схильності до самозмінювання, включаючи її загальний показник, є додатньо пов'язаними із показниками особистісного динамізму, життєстійкості та від'ємно – з більшістю показників толерантності до невизначеності ($p \leq 0.01$). Це свідчить про те, що вираженість схильності до самозмінювання, різних її складових супроводжуються високим рівнем особистісного динамізму, тобто прагненням і готовністю до змін; розвинутими характеристиками життєстійкості: залученістю до життя, контролем над подіями власного життя, прийняттям ризику заради досвіду та вираженою толерантністю до новизни і складності проблем, толерантністю до невизначеності в цілому й інтолерантністю до нерозв'язаності проблем.

У результаті факторного аналізу показників усіх психологічних властивостей, що вивчалися, було обрано модель, яка включає чотири біполярні фактори: 1. «Адаптивність – тривожність, печаль»; 2. «Самоактуалізація – інтолерантність, страх»; 3. «Схильність – несхильність до самозмінювання»; 4.

«Екстраверсія – самодостатність». Показники схильності до самозмінювання ввійшли у два фактори, один з яких пов'язаний із адаптивністю, готовністю діяти в напрямку бажаних змін, інший – власне зі схильністю до самозмінювання, що підтверджується змістом включених до них інших показників.

Таблиця 1

Значимі кореляційні зв'язки між показниками схильності до самозмінювання та особистісного динамізму, толерантності до невизначеності і життєстійкості

Показники властивостей, з якими співвідноситься схильність до самозмінювання		Показники схильності до самозмінювання				Загальний показник схильності до самозмінювання
		прийняття ризику	Схильність до самозмінювання	досконалості	до невизначеності	
Толерантність до невизначеності (ТН) ₁	Особистісний динамізм (ОД)	417*	436*	442*	251*	477*
	Новизна проблеми	-152	-221*	-339*	-185*	-263*
	Складність проблеми			-262*	-135	-159
	Нерозв'язаність проблеми		187*	168*		183*
	ТН			-320*	-178*	-192*
Життєстійкість (Ж) ₂	Залученість до життя	468*	540*	318*	229*	485*
	Контроль	427*	536*	367*	184*	468*
	Прийняття ризику	406*	416*	445	291*	477*
	Ж	489*	569*	406*	252*	533*

Примітка: n = 249; позначка * свідчить про коефіцієнт кореляції на рівні $p \leq 0.01$; відсутність позначки – $p \leq 0.05$

У результаті якісного аналізу було вивчено індивідуальні особливості особистісного динамізму, адаптивності, толерантності до невизначеності, життєстійкості, самоактуалізації, локусу контролю, факторів особистості за Р. Кеттеллом в осіб із різним проявом схильності до самозмінювання. За допомогою методу «асів» було виділено групи осіб з високою та низькою вираженістю властивості та групи осіб із домінуванням її певних складових, що дозволило виявити типи схильності до самозмінювання. Завдяки методу «профілів» було встановлено, що кожному типу схильності до самозмінювання властива своя специфіка прояву пов'язаних із нею властивостей особистості.

Таким чином, якісний аналіз дав можливість виявити індивідуально-психологічні особливості схильності до самозмінювання і скласти диференціально-психологічну характеристику осіб із різною специфікою цієї властивості.

На рисунках 1 і 2 представлені профілі толерантності до невизначеності і життєстійкості у представників груп із високою та низькою вираженістю схильності до самозмінювання.

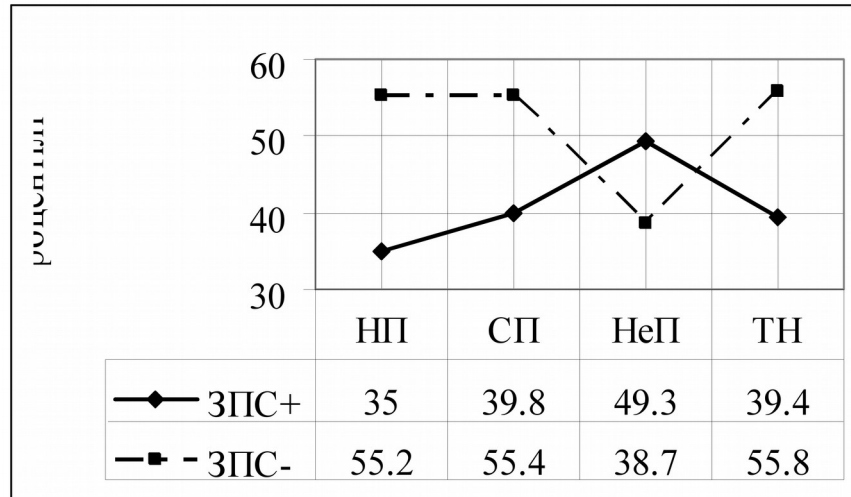


Рис. 1. Профіль толерантності до невизначеності в осіб із високою (ЗПС⁺) та низькою (ЗПС⁻) вираженістю схильності до самозмінювання.

Примітка: 1. Значення показників нижче 50 процентилів свідчать про толерантність, вище – про інтолерантність; 2. Умовні позначення: НП – новизна проблеми; СП – складність проблеми; НеП – нерозв’язаність проблеми; ТН – толерантність до невизначеності.

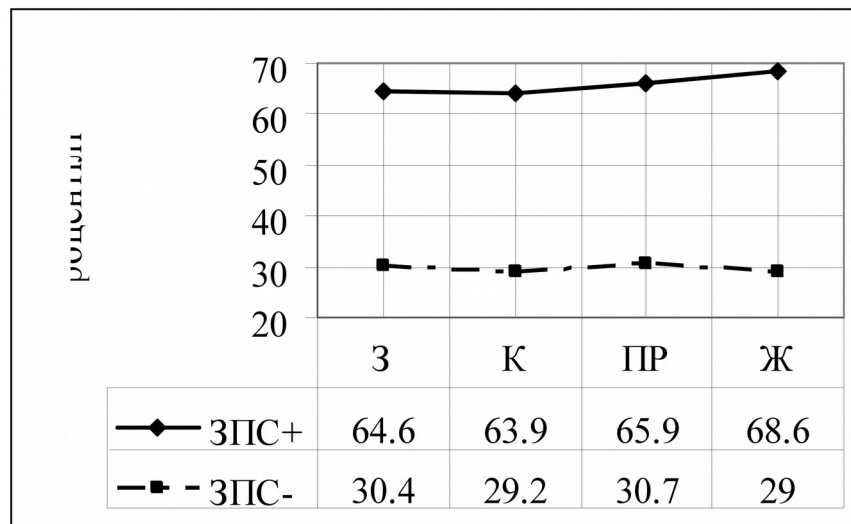


Рис. 2. Профіль життєстійкості в осіб із високою (ЗПС⁺) та низькою (ЗПС⁻) вираженістю схильності до самозмінювання

Примітка: Умовні позначення: З – залученість до життя; К – контроль над подіями; ПР – прийняття ризику; Ж – життєстійкість.

Особам з вираженою схильністю до самозмінювання притаманно толерантно ставитись до новизни і складності проблем, що відображується на їх

переживаннях ситуацій невизначеності. Вони можуть з інтересом перебувати і конструктивно діяти в таких ситуаціях, проте їм властивий дещо низький рівень толерантності до нерозв'язаності проблем. Такі особи відрізняються розвинутими характеристиками життєстійкості: прийняттям ризику заради розвитку, залученістю до життя і діяльності, контролем над подіями.

Особи з низьким ступенем схильності до самозмінювання відрізняються вираженою інтолерантністю до невизначеності, особливо до новизни і складності проблем, виникаючих у високоентропічних ситуаціях. Проте їм властиве толерантне ставлення до нерозв'язаності проблем, що може пояснюватися схильністю очікувати, коли ситуація розв'яжеться «сама собою». Таких осіб можна охарактеризувати як не життєстійких, оскільки їм властиві відчуття неспроможності впливати на своє життя, низький рівень залученості до його різних сторін, неприйняття ризику заради змін.

Завдяки якісному аналізу також було виявлено, що особи з високою вираженістю схильності до самозмінювання відрізняються вираженим особистісним динамізмом; розвинутою адаптивністю, а саме, легкістю розпізнавання і ієрархізації сигналів соціуму, точністю орієнтації в них, готовністю досягати мети і готовністю змінюватися; такими складовими самоактуалізації як незалежність, схильність керуватися своїми переконаннями, цінностями, ідеалами та компетентність у часі; інтернальним локусом контролю в міжособистісних стосунках, у сфері досягнень і сімейних відносин та екстернальною тенденцією у сфері виробничих відносин.

Не схильні до самозмінювання особи характеризуються відсутністю особистісного динамізму, низькою адаптивністю, особливо невираженістю її когнітивних компонентів, низьким рівнем прояву характеристик самоактуалізації – схильністю акцентувати увагу на негативних сторонах людської природи, зниженою пізнавальною інтенцією, низьким рівнем самоприйняття, загальної творчої спрямованості, самоповаги і відчуття самоцінності; екстернальним типом локусу контролю, особливо у сфері виробничих відносин, невдач, сімейних стосунків та у сфері досягнень.

У ході перевірки припущення про те, що особи з різною емоційною диспозицією мають певну специфіку схильності до самозмінювання, було виявлено: а) особи з емоційною диспозицією «радість» відрізняються вираженою схильністю до самозмінювання, особливо тенденцією до спроб, конкретних дій, спрямованих на нього; б) особи з емоційною диспозицією «гнів» продемонстрували слабо виражену схильність до самозмінювання, особливо конативної складової; в) особи з емоційною диспозицією «страх» виявили досить виражену тенденцію до прийняття різних емоційних переживань і дій, пов'язаних із самозмінюванням, що дозволяє вважати їх у певній мірі схильними до самозмінювання; г) в осіб з емоційною диспозицією «печаль» на тлі невміння

приймати різні емоційні, особливо негативні сторони змінювання, слабо виражених дієвості в самозмінюванні та відкритості новому досвіду виділяються тенденції до аналізу самозмінювання і чутливості сприйняття різних сигналів як стимуляторів до нього; д) особи з полімодальною емоційною диспозицією (поєднання модальностей «гнів», «страх», «печаль») відрізняються нерозвиненістю всіх складових властивості, що вивчається, окрім схильності до аналізу самозмінювання. Таким чином, якість емоційних переживань, що виражається у прийнятті або неприйнятті об'єкту, спрямованості на нього або від нього, активній чи пасивній формі взаємодії з ним, впливає на прояв схильності особистості до самозмінювання.

ВИСНОВКИ

У висновках викладено результати узагальнення даних теоретико-емпіричного аналізу проблеми схильності до самозмінювання, її психологічного змісту та індивідуально-психологічних проявів у широкому спектрі властивостей особистості.

1. Встановлено, що схильність до самозмінювання є складною властивістю особистості, яка виявляється в її активності, спрямованій на самостійно ініційоване здійснення змін, перетворень власних психічних якостей та особливостей поведінки. З позицій континуально-ієрархічного підходу схильність до самозмінювання є континуальним утворенням, що виявляється на всіх рівнях особистісної організації. У даному дослідженні вивчаються: а) формально-динамічні складові властивості, що містять інформацію про рівень енергії, форму і особливості перебігу активності самозмінювання: потреба у самозмінюванні, ініціативність, усталеність спрямованості на самозмінювання, широта поля прояву, легкість протікання і досягнення змін, гнучкість, творчість форми); б) якісні складові феномену: прийняття переживань самозмінювання, схильність до аналізу самозмінювання, схильність до дій, спрямованих на самозмінювання, відкритість новому досвіду, чутливість до стимуляторів самозмінювання. Саме якісні показники містять інформацію про психологічну сутність схильності до самозмінювання.

2. Створено (у співавторстві) психодіагностичний інструментарій, який спрямований на діагностику схильності до самозмінювання: тест-опитувальник «Схильність до самозмінювання», шкала «Незадоволеність собою», процедура «Формально-динамічний профіль схильності до самозмінювання» та «Розташування себе на умовній шкалі схильності до самозмінювання». Результати апробації оригінального тест-опитувальнику і оригінальної шкали показали високий ступінь валідності і надійності, що дозволяє їх використовувати не тільки в наукових, а і в практичних цілях.

3. Теоретично обґрунтовано і емпірично доведено взаємозв'язок між схильністю до самозмінювання і показниками особистісного динамізму, адаптивності, толерантності до невизначеності, життєстійкості, характеристик самоактуалізації, локусу контролю, факторами особистості за Р. Кеттеллом, а також параметрами емоційності. Факторний аналіз, який включав ротацію, дозволив упорядкувати показники всіх властивостей особистості, що вивчалися, і згрупувати їх у чотирьохфакторну модель, де кожен з факторів є біполярним: 1) «Адаптивність – тривожність, печаль», 2) «Самоактуалізація – інтолерантність, страх», 3) «Схильність – несхильність до самозмінювання», 4) «Екстраверсія – самодостатність».

4. Виявлені типи схильності до самозмінювання за загальним ступенем вираженості та особливостями якісно-кількісного поєднання її показників. Домінування прийняття переживань самозмінювання утворило афективний тип; схильності до аналізу в самозмінюванні – аналітичний тип; схильності до дій, спрямованих на самозмінювання – конативний тип. Яскрава вираженість усіх показників представляє «додатний» мультимодальний тип.

5. Встановлено, що схильні до самозмінювання особи характеризуються вираженим особистісним динамізмом, високою адаптивністю, толерантністю до невизначеності, розвинутими компонентами життєстійкості, вираженими характеристиками самоактуалізації, інтернальним типом локусу контролю; емоційною стабільністю, силою «Я», сміливістю, довірливістю, упевненою адекватністю, самоконтролем і нефрустрованістю. Особам із низьким ступенем схильності до самозмінювання властиві: слабкий рівень прояву особистісного динамізму, низька адаптивність, інтолерантне ставлення до невизначеності, нерозвинуті компоненти життєстійкості, слабо виражені характеристики самоактуалізації, екстернальний тип локусу контролю; покірність, конформність, залежність, практичність, консерватизм. Встановлено, що особам, які відрізняються якісним типом схильності до самозмінювання, притаманна певна специфіка зазначених психологічних властивостей.

Виявлені особливості психологічних властивостей осіб, схильних і несхильних до самозмінювання, дають підставу стверджувати, що розвинута схильність до самозмінювання є однією з важливих якостей, які забезпечують розгортання активності, спрямованої на змінювання та розвиток.

6. Підтверджено, що особливості емоційності виявляються в індивідуально-психологічних проявах схильності до самозмінювання. Особи з певною емоційною диспозицією відрізняються як за рівнем вираженості схильності до самозмінювання, так і за якісно-кількісним поєднанням її складових.

Запропоноване дисертаційне дослідження не є вичерпним. Перспективним є напрямок, пов'язаний із вивченням змістовних, імперативних показників

схильності до самозмінювання, результативних характеристик самоперетворювальної активності особистості. Також перспективним представляється гендерний і онтогенетичний напрямки дослідження схильності до самозмінювання.

Основний зміст дисертації відображено в публікаціях:

1. Лущикова Д.В. Саморазвитие личности как творческий процесс / Д.В. Лущикова // Наука і освіта. – 2007. – № 4-5. – С. 101-105.
2. Лущикова Д.В. Взаимосвязь показателей склонности к самоизменению и психологических факторов личности (по Р.Кеттеллу) / Д.В. Лущикова // Наука і освіта. – 2007. - №8-9. – С. 95-98.
3. Лущикова Д.В. Схильність до самозмінювання у співвідношенні з характеристиками особистісного потенціалу / Д.В. Лущикова // Актуальні проблеми психології: Психологія навчання. Генетична психологія. Медична психологія; за ред. С.Д. Максименка, М.В. Папучі. – Київ–Ніжин: Видавництво НДУ; ДС “Міланік”, 2008. – Т. 10, вип.6. – Ч. 2. – С. 27-31.
4. Лущикова Д. В. Діагностика схильності до самозмінювання / Д.В.Лущикова, О.П. Саннікова // Науковий вісник ПДПУ ім. К.Д. Ушинського. – 2008. - № 4-5. – С.114-120.
5. А.с. Тест-опросник «Склонность к самоизменению» / Д.В. Лущикова, О.П. Саннікова. - № 25058 ; заявл. 24.07.2008.
6. Лущикова Д.В. Саморазвитие личности в контексте христианских ценностей / Д.В. Лущикова // Виховання і культура. – 2007. – № 1-2 (11-12). – С. 262-265.
7. Лущикова Д.В. Попытка эмпирического исследования склонности личности к самоизменению/ Д.В. Лущикова: матеріали Всеукраїнського науково-практичного семінару [«Проблеми психолого-педагогічного супроводу підготовки фахівців у вищій школі»], (Одеса, 22 грудня 2006 р.) / М-во освіти і науки України, ПДПУ ім. К.Д. Ушинського. – Одеса: СМІЛ, 2006. – С. 99-102.
8. Лущикова Д.В. Представления личности о собственных психологических изменениях при смене профессии / Д.В. Лущикова : матеріали Міжнародної науково-практичної конференції [«Розвиток особистості професіонала в умовах соціально-освітніх трансформацій суспільства: теорія і практика»] (Одеса, 7-8 травня 2007 р.) / М-во освіти і науки України, ПДПУ ім. К.Д.Ушинського. – Одеса: СМІЛ, 2007. – С. 47-50.
9. Лущикова Д.В. Схильність до самозмінювання і задоволеність собою як взаємозалежні психологічні явища / Д.В. Лущикова : тези V науково-практичної конференції студентів та молодих вчених [«Психологічні проблеми сучасності»] (Львів, 7-8 травня 2008 р.) / М-во освіти і науки України, Львівський національний університет ім. І.Франка. – Львів, 2008. – С. 50-52.

АНОТАЦІЯ

Лущикова Д.В. Психологічні складові схильності особистості до самозмінювання. – Рукопис.

Дисертація на здобуття наукового ступеня кандидата психологічних наук за спеціальністю 19.00.01 – загальна психологія, історія психології. – Південноукраїнський державний педагогічний університет імені К.Д.Ушинського, Одеса, 2009.

У дисертаційному дослідженні здійснено теоретико-емпіричний аналіз феномену схильності до самозмінювання, яка розглядається як складна багаторівнева властивість особистості.

З позицій континуально-ієрархічного підходу було експліковано та описано психологічні складові схильності до самозмінювання. В якості формально-динамічних складових були виділені: потреба в самозмінюванні, ініціативність, усталеність спрямованості на самозмінювання, широта поля його прояву, легкість, гнучкість та творчість самозмінювання. Якісні складові властивості представлені прийняттям переживань самозмінювання, схильністю до аналізу самозмінювання, схильністю до дій, спрямованих на самозмінювання, відкритістю новому досвіду, чутливістю до стимуляторів самозмінювання.

Під час теоретико-емпіричного аналізу було встановлено широкий спектр психологічних властивостей, з якими схильність до самозмінювання є закономірно пов'язаною.

Якісний аналіз дозволив вивчити індивідуально-психологічні особливості схильності до самозмінювання: виявити і описати її типи за якісно-кількісним поєднанням складових і особливості психологічних характеристик особистості, властивих кожному з них.

Було доведено, що схильність до самозмінювання має свою специфіку в осіб із різною емоційною диспозицією, що обумовлено закономірним відношенням між психічною активністю та емоційністю особистості і психологічною сутністю емоцій кожної модальності.

Ключові слова: схильність до самозмінювання, формально-динамічні та якісні складові, тип схильності до самозмінювання, емоційність, емоційна диспозиція.

АННОТАЦІЯ

Лущикова Д.В. Психологические составляющие склонности личности к самоизменению. – Рукопись.

Диссертация на соискание ученой степени кандидата психологических наук по специальности 19.00.01. – общая психология, история психологии. Южноукраинский государственный педагогический университет им.К.Д. Ушинского, Одесса, 2009.

В диссертационном исследовании осуществлен теоретико-эмпирический анализ феномена склонности к самоизменению. В рамках континуально-иерархического подхода склонность к самоизменению рассматривается как сложное свойство личности, которое по-разному выявляется на всех уровнях ее структуры. На данном этапе исследования изучаются формально-динамические и качественные характеристики данного свойства.

В ходе исследования эксплицированы и описаны психологические составляющие склонности к самоизменению. В качестве формально-динамических составляющих выделены потребность в самоизменении, инициативность, устойчивость направленности на самоизменение, широта его поля, легкость, гибкость и творчество самоизменения. Качественные составляющие представлены принятием переживаний самоизменения, склонностью к анализу самоизменения, склонностью к действиям, направленным на самоизменение, открытостью новому опыту, чувствительностью к стимуляторам самоизменения.

Для диагностики психологических составляющих склонности к самоизменению в соавторстве был разработан психодиагностический инструментарий с разным назначением. Результаты апробации тест-опросника «Склонность к самоизменению» показали высокую степень его надежности и валидности, что позволяет использовать его в научных и практических целях.

В ходе теоретико-эмпирического анализа был установлен широкий спектр психологических свойств, с которыми связана склонность к самоизменению. Корреляционный анализ показал наличие закономерных связей между качественными показателями склонности к самоизменению и показателями личностного динамизма, адаптивности, толерантности к неопределенности, жизнестойкости, самоактуализации, локуса контроля, факторами личности по Р. Кеттеллу и параметрами эмоциональности.

Качественный анализ позволил изучить индивидуально-психологические особенности склонности к самоизменению: выявить и описать ее типы по качественно-количественному сочетанию составляющих и особенности обозначенных свойств личности, свойственных каждому из них.

Доказано, что склонность к самоизменению имеет свою специфику у лиц с разной эмоциональной диспозицией, что обусловлено закономерным

отношением между психической активностью и эмоциональностью и психологической сущностью эмоций каждой модальности.

Ключевые слова: склонность к самоизменению, формально-динамические и качественные составляющие, тип склонности к самоизменению, эмоциональность, эмоциональная диспозиция.

SUMMARY

Luschykova D.V. Psychological constituents of Personal propensity to self-changing. – Manuscript.

Dissertation to qualify for the Candidate of Psychological Science academic Degree in speciality – 19.00.01 – general psychology, history of psychology. – South-Ukrainian State Pedagogical University, Odessa, 2009.

The dissertation research is presented by theoretical-empirical analysis of propensity to self-changing phenomenon, which is considered as compound multilevel quality of personality.

According to the continual-hierarchical approach the psychological constituents of self-changing are explicated and described. The following formal-dynamic constituents are selected: need to self-changing, initiative, stability trend to self-changing, sphere breadth of displays, easiness, flexibility and creativity of self-changing. The qualitative constituents are presented by acceptance of self-changing emotional experience, propensity to self-changing analysis, propensity to self-changing action, openness to new experience, sensitivity to self-changing stimulants.

During the theoretical-empirical analysis a wide spectrum of psychological characteristics naturally linked with propensity to self-changing is specified.

Qualitative analysis allowed to research the individual psychological characteristics of propensity to self-changing: to specify and characterize its types by qualitative-quantitative combination of constituents and peculiarities of personal qualities for each of types.

It is proved that persons with different emotional disposition have their own specific propensity to self-changing. It is determined by appropriate correlation between a person's psychical activity and emotionality and also psychological essence of emotions of each modality.

Key-words: propensity to self-change, formally-dynamical and quality constituents of propensity to self-change, type of propensity to self-change, emotionality, emotional disposition.