

Державний заклад
«ПІВДЕННОУКРАЇНСЬКИЙ НАЦІОНАЛЬНИЙ ПЕДАГОГІЧНИЙ
УНІВЕРСИТЕТ імені К. Д. УШИНСЬКОГО»

МАССАНОВ Анатолій Вікторович

УДК 159.9 + 159.923 + 37.047

**ПСИХОЛОГІЧНІ БАР'ЄРИ В ПРОФЕСІЙНОМУ САМОВИЗНАЧЕННІ
ОСОБИСТОСТІ**

19.00.07 – педагогічна та вікова психологія

Автореферат
дисертації на здобуття наукового ступеня
доктора психологічних наук

Дисертацією є рукопис.

Роботу виконано в Державному закладі «Південноукраїнський національний педагогічний університет імені К. Д. Ушинського» Міністерства освіти і науки України.

Науковий консультант: доктор психологічних наук, професор,
дійсний член НАПН України

Чебикін Олексій Якович,

Державний заклад «Південноукраїнський національний педагогічний університет імені К.Д. Ушинського», ректор, завідувач кафедри теорії та методики практичної психології

Офіційні опоненти: доктор психологічних наук, професор

Шевченко Наталія Федорівна,

Запорізький національний університет,
завідувач кафедри педагогіки та психології;

доктор психологічних наук, професор

Ямницький Вадим Маркович,

Рівненський державний гуманітарний університет,
професор кафедри загальної психології та психодіагностики;

доктор психологічних наук, доцент

Лефтеров Василь Олександрович,

Донецький юридичний інститут Луганського державного університету внутрішніх справ,
начальник науково-дослідного центру психотренінгових технологій.

Захист відбудеться 5 листопада 2010 року о 9.00 годині на засіданні спеціалізованої вченої ради Д 41.053.03 в Південноукраїнському національному педагогічному університеті імені К. Д. Ушинського за адресою: 65020, м. Одеса, вул. Старопортофранківська, 26, конференц-зал.

З дисертацією можна ознайомитися в бібліотеці Південноукраїнського національного педагогічного університету імені К. Д. Ушинського, 65020, м. Одеса, вул. Старопортофранківська, 36.

Автореферат розісланий 1 жовтня 2010 р.

Вчений секретар
спеціалізованої вченої ради

О. В. Кузнєцова

ЗАГАЛЬНА ХАРАКТЕРИСТИКА РОБОТИ

Актуальність та доцільність дослідження. При будь-якій соціально-економічній ситуації у суспільстві професійне самовизначення особистості, якщо воно свідоме й самостійне, вимагає від неї соціальної зрілості, самовладання, рішучості, поміркованості тощо. Це зумовлено високим ступенем відповідальності вибору, який визначає професійну долю людини. Невдале професійне самовизначення сприяє виникненню таких негативних явищ у суспільстві, як текучість кадрів, професійне вигорання, низька продуктивність праці, невиправдана витрата коштів на підготовку працівників та ін. Серед ускладнень професійного самовизначення особистості важливе місце займають психологічні бар'єри, які суттєво викривлюють цей процес.

Узагальнення різних досліджень, які мають відношення до проблеми психологічних бар'єрів (Г. О. Балл, Т. Дембо, К. Левін, О. М. Леонт'єв, Б. Ф. Ломов, С. Д. Максименко, Н. І. Пов'якель, В. А. Пономаренко, С. Л. Рубінштейн, В. Д. Шадріков та ін.) дає підставу констатувати актуальність їх поглибленого вивчення на основі інтеграції сучасних уявлень та досягнень, що накопичені в різних галузях знань. Так, в останній час психологічні бар'єри аналізуються у зв'язку з інноваційними процесами в освіті, творчою діяльністю і, зокрема, педагогічною творчістю (Р. М. Грановська, Л. О. Коростильова, Ю. С. Крижанська, Л. І. Подлесна, О. С. Советова, В. М. Ямницький та ін.). Проте нагальнішою стає потреба у фундаментальному системному дослідженні загальних теоретичних засад проблеми психологічних бар'єрів особистості, що дозволило б розкрити природу цього явища. В цьому плані важливе значення для пізнання генези психологічних бар'єрів мають дослідження, що спрямовані на вивчення психічних станів і емоційної стійкості особистості в екстремальних умовах діяльності (Ф. Ю. Василюк, Л. І. Єрмолаєва, М. Д. Левітов, О. О. Прохоров, О. П. Саннікова, О. Я. Чебикін та ін.).

На сучасному етапі розвитку психологічної науки фактично не розкритими є також понятійна сутність та механізми психологічних бар'єрів у професійному самовизначенні особистості, яка розвивається, що суттєво ускладнює процес пізнання цього явища, специфіки його виникнення, прояву та усунення.

Процес професійного самовизначення досліджувався в роботах Є. М. Борисової, Є. О. Климова, В. О. Лефтерова, В. О. Моляко, Д. Сьюпер, С. Ховланд, Н. Ф. Шевченко та ін. Проведений аналіз свідчить, що у переважній більшості публікацій (О. Є. Голомшток, М. М. Захаров, С. Д. Максименко, В. В. Синявський, Б. О. Федоришин, О. Я. Чебикін та ін.) з

відповідної тематики ця проблема наголошується як досить актуальна. При цьому поглиблене вивчення засвідчує, що, як вітчизняні (А. Д. Сазонов, В. Ф. Сахаров та ін.), так і зарубіжні (Е. Еріксон, Д. Сьюпер та ін.) психологи переважно досліджують профорієнтаційні умови підготовки особистості до вибору професії, в той час як питання внутрішнього конфлікту на рівні психологічних бар'єрів під час вибору професії залишається здебільшого поза увагою, або розглядаються побічно.

Проте саме такий напрямок досліджень дає можливість приділити увагу в профорієнтаційній роботі з молоддю профілактиці виникнення психологічних бар'єрів у професійному самовизначенні та засобам їх усунення. Матеріали різних досліджень (О. В. Гринько, О. В. Губенко, Ю. М. Забродін та ін.) свідчать про те, що в процесі професійного самовизначення виникають психологічні бар'єри у більшості осіб. Така ситуація небажано впливає як на психологічний стан тих, хто обирає професію, так і на адекватність вибору майбутньої спеціальності, виходячи з власних потенційних можливостей. Це суттєво перешкоджає формуванню професійної спрямованості учнів, прояву їх самостійності під час вирішення питання про своє майбутнє. В аспекті зазначеного суттєвого значення набувають дослідження внутрішнього, у тому числі емоційного, світу сучасної молоді людини, яка вирішує питання свого особистісного та професійного самовизначення.

Таким чином, теоретична і практична актуальність теми дисертаційного дослідження зумовлена відсутністю в сучасній психології цілеспрямованих системних досліджень особливостей психологічних бар'єрів у професійному самовизначенні особистості, специфіки їх прояву на різних етапах самовизначення. Недостатня розробленість теоретичних основ, що стосуються психологічних бар'єрів взагалі і, зокрема, в контексті професійного самовизначення особистості, та їх значущість для практики визначили започаткування нового напрямку дослідження в педагогічній та віковій психології в контексті обраної дисертаційної теми «Психологічні бар'єри в професійному самовизначенні особистості».

Зв'язок з науковими планами, програмами, темами. Дисертаційне дослідження виконувалось відповідно до плану науково-дослідної роботи Південного наукового Центру НАПН України (м. Одеса) «Теоретико-методологічні основи психолого-педагогічного супроводу особистості на різних етапах професійного становлення» (номер державної реєстрації 0109U002157). Тема дисертаційного дослідження затверджена вченою радою Південноукраїнського державного педагогічного університету імені К.Д.Ушинського (протокол № 6 від 31.01.2002 р.) та узгоджена Радою з координації наукових досліджень у галузі педагогіки та психології в Україні

(протокол № 6 від 18.06.2002 р.). Автором досліджувались психологічні бар'єри у професійному становленні особистості.

Мета дослідження – теоретичне обґрунтування цілісної концепції психологічного бар'єра у професійному самовизначенні особистості на засадах системного та особистісно-діяльнісного підходів, а також емпіричне дослідження психологічних бар'єрів та визначення умов їх подолання у системі психолого-педагогічного супроводу профорієнтаційної роботи.

Обрана мета зумовила такі загальні **завдання дослідження**:

1. Визначити теоретико-методологічні засади пізнання феномена «психологічний бар'єр».
2. Охарактеризувати психологічні аспекти професійного самовизначення особистості.
3. Побудувати концептуальну модель психологічного бар'єра у професійному самовизначенні особистості.
4. Розробити комплекс психодіагностичних процедур та емпірично дослідити особливості психологічних бар'єрів, що виникають у професійному самовизначенні особистості.
5. З'ясувати особливості прояву психологічних бар'єрів залежно від спрямованості особистості.
6. З'ясувати особливості прояву психологічних бар'єрів в залежності від інтелектуального розвитку особистості.
7. З'ясувати особливості прояву психологічних бар'єрів в залежності від індивідуально-психологічних особливостей особистості.
8. Розробити та апробувати систему попередження та подолання психологічних бар'єрів у професійному самовизначенні особистості, що виникають в юнацькому віці.

Об'єкт дослідження: особливості психологічних бар'єрів.

Предмет дослідження: психологічні бар'єри у професійному самовизначенні особистості, їх структура, механізми та стратегії подолання.

Основні гіпотези дослідження:

- психологічний бар'єр у професійному самовизначенні характеризує складний емоційно-вольовий стан, що перешкоджає здійсненню наміру;
- причиною виникнення психологічного бар'єра є несприятливе передбачення особистістю процесу чи результату виконання запланованої дії;
- ознаками психологічного бар'єра є пасивність мотиву, несприятливі емоції для перетворення мотиву у активний, брак раціональних доводів для активізації мотиву, неспроможність вольових зусиль спрямованих на досягнення дієвості мотиву;

- механізм вироблення сприятливого передбачення в процесі професійного самовизначення полягає у взаємодії мотиву дії, раціональної та емоційної оцінок імовірності успіху та вольових зусиль. При цьому вірогідні варіанти взаємодії, що ведуть до формування сприятливого передбачення: мотив сполучається с позитивною емоційною оцінкою ситуації виконання майбутньої дії; мотив сполучається с позитивною раціональною оцінкою ситуації виконання майбутньої дії; вольові зусилля особистості нівелюють деструктивний вплив мотивації, раціональних і емоційних оцінок. В інших випадках формується несприятливе передбачення успішності дії, що веде до появи психологічного бар'єра;

- психологічний бар'єр у професійному самовизначенні змушує особистість до дій спрямованих на його подолання. Останнє здійснюється завдяки різним стратегіям поведінки, такими як: а) мобілізація внутрішніх ресурсів для подолання бар'єру; б) відстрочка виконання дії для більш ґрунтовної підготовки; в) відмова від дії, або зміна мети, що робить подолання бар'єру вже не актуальним. Неможливість подолати або усунути психологічний бар'єр призводить до фрустрації, емоційної нестабільності та ін. У цьому стані особистість може повторно вдаватися до дій, спрямованих на подолання психологічного бар'єра.

Основними методологічними і теоретичними засадами дослідження виступили: положення системного (П. К. Анохін, В. О. Ганзен, Е. Г. Юдін та ін.), діяльнісного (О. М. Леонт'єв, С. Л. Рубінштейн та ін.), особистісного (К. О. Абульханова-Славська, Г. А. Берулава, С. Д. Максименко, В. Е. Пахальян та ін.) підходів, а також теоретичні уявлення відносно професійного самовизначення особистості (М. М. Захаров, Л. О. Йовайша, Є. О. Климов, І. С. Кон, Г. С. Костюк, С. Д. Максименко, А. Д. Сазонов, В. Ф. Сахаров, В. В. Синявський, Б. О. Федоришин, О. Я. Чебикін та ін.).

Вихідні теоретико-психологічні ідеї дослідження складали: функціонально-генетичний принцип у психології, який дозволяє розглядати психіку в розвитку (Л. С. Виготський, С. Д. Максименко, С. Л. Рубінштейн та ін.); теорії несвідомого в сучасній психології (А. Адлер, Н. Ф. Каліна, З. Фройд, Е. Фромм, К. Хорні, К. Г. Юнг та ін.), які висвітлюють несвідомі чинники виникнення ускладнень у психічній діяльності особистості; теорії особистості і мотивації діяльності (Б. Г. Анан'єв, О. М. Леонт'єв, Ю. М. Орлов, Б. О. Сосновський та ін.), які розкривають особистісну основу виникнення психологічних бар'єрів; психологічна теорія переживання (Ф. В. Бассін, Ф. Ю. Василюк, В. К. Вілюнас та ін.) як інтелектуально-вольових зусиль, спрямованих на відновлення психологічної рівноваги, втраченої в критичних умовах діяльності; ідеї М. Д. Левітова про те, що

властивості особистості виникають з психічних станів, а утворені властивості стають умовою виникнення нових станів; концепція емоційності та континуально-ієрархічний підхід до дослідження структури особистості (О. П. Саннікова), які дозволяють аналізувати чинники, що впливають на динаміку психологічних бар'єрів; концепція емоційної регуляції діяльності (О. Я. Чебикін), яка стосується механізмів виникнення емоційних бар'єрів й умов їх подолання та ін.

Методи дослідження. У роботі використовується комплекс методів дослідження, спрямованих на перевірку гіпотез і розв'язання поставлених завдань, що включає:

- теоретичні: аналіз психолого-педагогічної літератури з проблеми дослідження; вивчення й узагальнення вітчизняного та зарубіжного досвіду; системно-структурний аналіз як основний спосіб організації дослідження;
- емпіричні: спостереження, бесіда, анкетування, тестування, самозвіти досліджуваних, констатуючий та формувальний експерименти;
- методи обробки та інтерпретації даних: кореляційний та факторний аналіз, визначення достовірності відмінностей за t-критерієм Стьюдента.

До психодіагностичного комплексу увійшли як традиційні методики, так і процедури, що були спеціально розроблені для вирішення завдань дослідження. Для дослідження психологічних бар'єрів використовувався спеціально розроблений нами «Тест-опитувальник для оцінки типу і ступеня вираженості психологічних бар'єрів у професійному самовизначенні особистості»; для вивчення ступеню прояву психологічних ускладнень у професійному самовизначенні особистості та обґрунтованості вибору професії – розроблена анкета; для діагностики професійних інтересів особистості застосовувалась «Карта інтересів» С. Я. Карпиловської; інтелектуальний розвиток вивчався за допомогою методики «Формулювання проблем» М. О. Холодної; риси характеру – за допомогою «Фрайбургського особистісного опитувальника» (FPI) форма «В»; рівень розвитку покликання – за допомогою модифікованого нами «Тесту сенсожиттєвих орієнтацій» Д. О. Леонтьєва.

Дослідженням охоплені учні загальноосвітніх шкіл № 5, 17, 43, 52, 105 м. Одеси, студенти Південноукраїнського національного педагогічного університету імені К. Д. Ушинського, учні Одеського педагогічного коледжу та професійно-технічних училищ, а також працівники державних та приватних підприємств м. Одеси. Всього в дослідженні приймали участь 1197 осіб (252 чоловіків та 945 жінок). Дослідження здійснювалось упродовж 1997 – 2008 років.

Наукова новизна та теоретичне значення дослідження визначається тим, що:

- *вперше доведено*, що психологічний бар'єр у професійному самовизначенні особистості розглядається як перешкода у психічній діяльності, що обумовлена внутрішніми та зовнішніми особливостями на шляху досягнення мети професійного самовизначення; психологічний бар'єр суб'єктивно фіксується на рівні психоемоційних станів, які характеризуються напруженням, фрустрацією та ін.; *показано*, що психологічні бар'єри презентують такі особливості емоційної сфери особистості – переживання, що пов'язані з пасивністю мотиву; емоційні переживання, що є несприятливими для перетворення пасивного мотиву в дієвий; переживання, що пов'язані з браком раціональних доводів для активізації мотиву; переживання, що пов'язані з неспроможністю підсилити мотив вольовим зусиллям; *визначено*, що психічні стани, які відображені в структурі психологічного бар'єра, є наслідком передбачення, що формується на основі оцінки особистістю сили мотиву, інтенсивності вольових зусиль, емоційної та раціональної оцінок імовірності успіху в бажаній дії; *запропоновано* концептуальну модель психологічного бар'єра в професійному самовизначенні, яка ураховує сукупність психологічних явищ: психічний стан, що спричинено пасивністю мотиву бажаної дії, при якому водночас емоційні переживання, раціональні доводи, вольові зусилля не в змозі через механізм вироблення сприятливого передбачення перетворити мотив на дієвий; *розкрито*, що наявність психологічного бар'єра в професійному самовизначенні активізує особистість до дій, спрямованих на його подолання через різні стратегії поведінки: а) через мобілізацію внутрішніх ресурсів для подолання бар'єра, б) відстрочку виконання дії для більш ґрунтовної підготовки, в) відмову від дії, або зміну мети, що робить подолання бар'єра вже не актуальним; *з'ясовано*, що неможливість подолати психологічний бар'єр веде до фрустрації, на тлі якої особистість продовжує шукати шляхи досягнення мети професійного самовизначення; *встановлено* види психологічних бар'єрів відповідно до етапів професійного самовизначення особистості, прикладами яких є: на першому етапі - «недостатня зацікавленість у виборі професії», «невизначеність професійних інтересів» (від 5 до 12 років), на другому етапі - «стан невизначеності через незнання своїх можливостей при виборі професії», «стан сум'яття через нестачу потрібної інформації про професію» (від 13 до 14 років), на третьому етапі - «сумнів в успіху здійснення планів щодо майбутньої професійної трудової діяльності», «страх перед невизначеністю свого професійного майбутнього» (від 15 до 16 років), на четвертому етапі - «сильне переживання відповідальності при виборі професії», «непевність у собі при виборі професії» (17 років), на п'ятому етапі - «побоювання того, що не витримаєш

випробувань при освоєнні обраної професії», «острах ризикувати у виборі професії» (від 18 до 25 років).

Поглиблено: розуміння взаємодії особистісних детермінант психологічних бар'єрів у професійному самовизначенні на рівні емоційної зрілості, емоційної стійкості, інтелектуальних, вольових рис, розвиток яких сприяє успішному подоланню психологічних бар'єрів; уявлення про професійне самовизначення як своєрідну внутрішню психічну діяльність, пов'язану із самореалізацією особистості; дані про структуру професійного самовизначення особистості, яка охоплює: а) операційний компонент, що реалізується на рівні мисленевих стратегій; б) когнітивний компонент, що базується на знаннях, досвіді; в) регулятивно-особистісний, що відображений в спрямованості, емоціях, волі.

Отримали подальший розвиток уявлення про властивості особистості, які є внутрішніми передумовами виникнення психологічних бар'єрів у професійному самовизначенні; розуміння того, що співвідношення структурних компонентів психологічних бар'єрів характеризується вираженістю їх вірогідних типів – мотиваційного, когнітивного, емоційного, вольового; положення про значення усвідомлення особистістю свого покликання для подолання психологічних бар'єрів у професійному самовизначенні; розуміння умов попередження та усунення небажаних психологічних бар'єрів у професійному самовизначенні особистості, які охоплюють прийоми емоційно-вольової саморегуляції, що орієнтовані на підвищення емоційної стійкості та методи формування професійних інтересів і покликання особистості.

Практична значущість дослідження полягає у тому, що розроблено систему профілактики та усунення психологічних бар'єрів в професійному самовизначенні особистості; складено програму корекційної роботи, яка спрямована на вдосконалення емоційно-вольових рис старшокласників, формування їх професійних інтересів та засвоєння профорієнтаційних знань та умінь; створено «Тест-опитувальник для оцінки типу і ступеня вираженості психологічних бар'єрів у професійному самовизначенні особистості»; підготовлено програму методичних семінарів з проблеми психологічних бар'єрів для педагогів та соціальних працівників. На основі результатів дослідження було створено навчальний курс «Психологічні бар'єри в діяльності особистості», одержані результати впроваджені в курс лекцій з «Загальної психології», «Вікової психології», «Педагогічної психології» для студентів, магістрантів психологічних факультетів вищих навчальних закладів.

Результати дослідження впроваджені в навчальний процес відділення перепідготовки кадрів зі спеціальності «Психологія» факультету

післядипломної освіти і роботи з іноземними громадянами Південноукраїнського національного педагогічного університету ім. К.Д. Ушинського (довідка № 47 від 20.05.2010 р.), Одеського обласного інституту удосконалення вчителів (довідка № 87 від 26.05.2010 р.), Одеської загальноосвітньої школи № 5 I-III ступенів (акт про впровадження № 64 від 28.12.2009 р.), Одеської спеціалізованої школи № 17 I-II ступенів з поглибленим вивченням англійської мови (акт про впровадження № 91 від 27.05.2009 р.), Одеської ЗОШ № 43 I-III ступенів (акт про впровадження № 37 від 22.05.2009 р.), Одеської ЗОШ № 105 I-III ступенів (акт про впровадження № 636 від 09.04.2010 р.), Одеської ЗОШ № 52 I-III ступенів (акт про впровадження № 104 від 28.05.2009 р.).

Апробація результатів дослідження. Основні ідеї та результати дослідження були представлені на Міжнародній конференції «Актуальні проблеми сучасної психології» (Харків, 1993); Міжнародній науково-методичній конференції «Підготовка практичних психологів: досвід, проблеми і перспективи» (Полтава, 2000); VI Костюківських читаннях «Психологія у ХХІ столітті: перспективи розвитку» (Київ, 2003); Міжнародній науково-практичній конференції «Творчість як засіб особистісного росту та гармонізації людських стосунків» (Житомир, 2005); Міжнародній науково-практичній конференції «Генеza буття особистості» (Київ, 2006); Міжнародній науково-практичній конференції «Личностный рост и гуманизация отношений между поколениями» (Полтава, 2007); Міжнародній науково-практичній конференції «Когнітивні процеси та творчість» (Одеса, 2007, 2009); Міжнародній науково-практичній конференції «Психологія особистості: теорія, досвід, практика» (Одеса, 2007, 2009); Міжнародній науково-практичній конференції «Теоретико-методологічні та прикладні проблеми педагогічної взаємодії» (Одеса, 2007); Міжнародній науково-практичній конференції «Емоційна регуляція діяльності» (Одеса, 2007); Міжнародній науково-практичній конференції «Психолого-педагогічні чинники становлення особистості в поліетнічному середовищі» (Мукачево, 2008); Міжнародній науково-практичній конференції «Теоретико-методологічні проблеми психологічного супроводу професійної діяльності» (Одеса-Санкт-Петербург, 2009); Міжнародній науково-практичній конференції: «Психологічна освіта у вищій школі» (Одеса, 2009); II з'їзді психологів України «Проблеми та перспективи розвитку психології в Україні» (Київ, 1996); Всеукраїнській науково-практичній конференції «Психолого-педагогічні засади професійного становлення особистості практичного психолога і соціального педагога в умовах вищої школи» (Тернопіль, 2003); Всеукраїнській науково-практичній конференції «Актуальні проблеми практичної психології в системі освіти»

(Херсон, 2003, 2006); звітних науково-практичних конференціях Південноукраїнського національного педагогічного університету ім. К.Д. Ушинського (1995 – 2010) та Південного наукового центру НАПН України (1995 – 2010). Матеріали дисертації обговорювались на засіданнях кафедри теорії та методики практичної психології, педагогічної та вікової психології (1995 – 2010), науковому семінарі Південноукраїнського національного педагогічного університету імені К.Д. Ушинського (2010).

Матеріали кандидатської дисертації «Формування психологічної готовності старших підлітків до професійного самовизначення», захищеної в 1988 році, не використовуються.

Публікації. Основний зміст дисертації відображено в 25 публікаціях, з них – одна монографія, 24 статті, які надруковані у фахових наукових виданнях, затверджених переліком ВАК України.

Структура та обсяг дисертації. Дисертація складається зі вступу, семи розділів, загальних висновків, додатків, списку використаних джерел, що налічує 424 найменувань. Основний зміст роботи викладено на 362 сторінках; дисертація містить 17 таблиць, 10 рисунків, 4 додатки на 10 сторінках. Загальний обсяг дисертації – 413 сторінок.

ОСНОВНИЙ ЗМІСТ РОБОТИ

У вступі обґрунтовано актуальність вивчення проблеми, визначено об'єкт, предмет, мету, гіпотези та завдання дослідження, розкрито його теоретико-методологічні засади, висвітлено наукову новизну, практичну значущість дослідження, вказано сфери апробації й впровадження його результатів, наводяться дані про публікації.

У першому розділі – «Проблема психологічних бар'єрів у діяльності особистості» – розглянуті питання про історію розвитку проблеми психологічних бар'єрів у психології, аналізуються теоретичні підходи до визначення цього феномена.

Психологічні бар'єри на науковому рівні почали досліджуватися у ХХ столітті в контексті різних теорій особистості. Означена проблема опосередковано аналізувалася через розгляд таких психічних явищ, як тривожність, фрустрація, активність, стрес, страх, психологічні конфлікти, психологічна готовність до діяльності та інші внутрішні перешкоди, що ускладнюють діяльність особистості, порушують її психічну рівновагу. Найбільш відомими в цьому аспекті виступили психоаналітичні теорії З. Фрейда та його послідовників – А. Адлера, К. Юнга, К. Хорні, та ін., гуманістична концепція особистості К. Роджерса, теорії особистості, що запропоновані Е. Берном і К. Левіном, когнітивна теорія особистості

Дж. Келлі, а також дослідження інших учених, які так чи інакше розглядали питання суб'єктивних труднощів особистості. Огляд цих та інших психологічних теорій і концепцій у зарубіжній психології показує, що, по-перше, психологічні бар'єри здатні виникати й розвиватися тільки з появою певних несприятливих умов розвитку особистості та її діяльності; по-друге, вони мають свої змістовні й динамічні характеристики; по-третє, існують різні способи подолання психологічних бар'єрів.

Серед вітчизняних дослідників значно вплинули на пізнання проблеми психологічних бар'єрів особистості положення діяльнісного підходу (Л. С. Виготський, О. М. Леонт'єв, С. Д. Максименко, С. Л. Рубінштейн та ін.) та системного аналізу особистості (П. К. Анохін, Л. І. Анциферова, В. О. Ганзен, Б. Ф. Ломов та ін.).

Узагальнення цих та інших підходів до змісту психологічного бар'єра засвідчило різне їх розуміння в контексті психічної діяльності. Так, одні фахівці (О. Г. Барвенко, О. І. Белохвостова, А. О. Гончарова, В. Г. Казанська, Я. О. Луп'ян, В. В. Столін та ін.) відносили психологічні бар'єри до властивостей, інші (Х. М. Алієв, Є. П. Єрмолаєва, Р. С. Немов, М. А. Подимов та ін.) до певного стану. Аналіз різних досліджень дозволив визначити підходи до розуміння психологічного бар'єра.

Перший, пов'язаний з позицією К. К. Платонова та його прихильників, який пов'язує змістовну основу психологічного бар'єра з мотивом, вказуючи, що психологічний бар'єр – це мотив, який перешкоджає виконанню певної діяльності або дії. Другий ґрунтується на власно лінгвістичних підходах щодо поняття про психологічний бар'єр як такий (В. Т. Бусел, М. Д. Василега-Дерибас, О. В. Дмитрієв, Г. В. Латник, Г. В. Степенко та ін.). В цьому аспекті найбільш вдало його тлумачить В. Т. Бусел, який зазначає, що психологічний бар'єр – це ускладнення, пов'язане з психічним станом, упередженням. Третій підхід визначає психологічний бар'єр як психічний стан, що виявляється в неадекватній пасивності суб'єкта й перешкоджає виконанню ним тих чи інших дій (А. В. Петровський, М. Г. Ярошевський та ін.). Четвертий – розглядає бар'єр як внутрішню перешкоду психологічної природи (небажання, боязнь, невпевненість тощо), яка заважає людині успішно виконувати певні дії (Х. М. Алієв, Р. С. Немов, М. А. Подимов та ін.). П'ятий – описує психологічний бар'єр, як негативний вплив минулого досвіду, який перешкоджає розумінню й правильній оцінці ситуації, фактів, закономірностей, вибору способів дій, стратегії вирішення проблеми, інноваціям (О. Г. Барвенко, О. І. Белохвостова, В. Г. Казанська та ін.). Шостий – характеризує його як обмеження, що накладаються на власну індивідуальність і філософські переконання, що утримують від більш повного її виявлення (А. О. Гончарова, Я. О. Луп'ян, В. В. Столін та ін.). У

наведених результатах досліджень можна відмітити, що загальним для всіх підходів в змісті ознак психологічних бар'єрів виступає «перешкода».

У другому розділі – «Психологічна характеристика професійного самовизначення особистості» – уточнюється зміст професійного самовизначення, наводиться узагальнена характеристика психологічних умов, визначаються зовнішні і внутрішні детермінанти цього процесу.

Проведене дослідження дозволило констатувати наявність різних підходів до визначення поняття «професійне самовизначення». Воно розглядається у контексті життєвого шляху особистості (Б. Г. Ананьєв, Є. І. Головаха, Є. О. Климов та ін.), вікового розвитку (Л. І. Божович, І. О. Кон і ін.), професійного становлення (Є. О. Климов, В. В. Чебишева та ін.).

Спираючись на наявні наукові дані та власні результати досліджень, професійне самовизначення ми розглядаємо як своєрідну внутрішню психічну діяльність особистості, метою якої є самореалізація власного потенціалу у певній сфері праці, мотив – задовольнити потреби, що пов'язані з майбутньою професійною діяльністю, дії та операції – збір та аналіз профорієнтаційної інформації, прийняття рішень та ін. Все це невід'ємні механізми цього процесу.

Умовно професійне самовизначення особистості можна поділити на кілька етапів: I етап (від 5 до 12 років) – формування позитивного ставлення до праці та різних професій; II етап (від 13 до 14 років) – інтенсивний період формування Я-концепції як необхідної умови особистісного і професійного самовизначення особистості; III етап (від 15 до 16 років) – формування професійної спрямованості та придатності; по закінченню середньої школи (у 17 років) прийняття рішення про вибір професії; IV етап (від 18 до 25 років) – період випробування свого вибору безпосередньо на робочому місці, який закінчується остаточним професійним самовизначенням, або повторним (у скороченому варіанті) проходженням II–III етапів.

З'ясовано, що зовнішніми детермінантами професійного самовизначення є об'єктивні умови вибору професії, до яких відносяться стан ринку праці, соціально-політична ситуація в суспільстві, матеріальні можливості батьків, умови праці тощо. А також, впливи батьків, оточуючих, засобів масової інформації, вимоги суспільства щодо необхідності вступу юнацтва в «доросле» життя.

Внутрішні детермінанти професійного самовизначення відображають суб'єктивні умови вибору професії, до яких відносяться інтереси, схильності, здібності особистості, ступінь усвідомлення свого покликання. Також до внутрішніх умов професійного самовизначення відносяться чітко означені життєві позиції особистості, досягнута ідентичність, адекватна самооцінка

власних здібностей, певні ціннісні орієнтації, моральність, вирішеність задач особистісного самовизначення.

У третьому розділі – «Специфіка психологічних бар'єрів у професійному самовизначенні» – описується концептуальна модель психологічного бар'єра в професійному самовизначенні особистості, подається її характеристика та ознаки, аналізуються емпіричні дані щодо прояву психологічних бар'єрів в залежності від віку і статі суб'єктів.

При побудові концептуальної моделі ми спиралися на діяльнісний (Л. С. Виготський, С. Л. Рубінштейн, О. М. Леонтьєв та ін.), системний (Л. І. Анциферова, О. М. Леонтьєва, В. О. Ганзен, П. К. Анохін та ін.), особистісний (Г. О. Балл, І. Д. Бех, І. С. Кон, А. В. Петровський, Б. О. Федоришин та ін.) підходи з урахуванням наявних знань про психологічні особливості професійного самовизначення особистості.

Внаслідок виконаної роботи побудована модель психологічного бар'єра у професійному самовизначенні, розкриті механізми його функціонування, виникнення та усунення.

Показано, що психологічні бар'єри в професійному самовизначенні виступають як складні психічні стани. Про це свідчить динамічність сукупності психічних явищ, що взаємодіють між собою, забезпечуючи виникнення та їх функціонування.

Структура психологічного бар'єра охоплює психічні стани, які пов'язані з пасивністю мотиву, емоціями, несприятливими для перетворення мотиву в дієвий, браком раціональних доводів для активізації мотиву, неспроможністю вольовим зусиллям досягти дієвості мотиву.

Наведене є наслідком несприятливого передбачення особистістю ймовірності успіху бажаної дії, що формується на основі співвіднесення – сили мотиву; інтенсивності вольових зусиль; емоційної та раціональної оцінок. При цьому передбачення тут відіграє роль визначального у виникненні психологічного бар'єру.

Прикладами психологічних бар'єрів у професійному самовизначенні є – невизначеність у власних інтересах, розгубленість через незнання своїх можливостей, сумніви в правильності вибору, страх піти проти думки оточення, страх відповідальності та ін.

При побудові моделі психологічного бар'єра у професійному самовизначенні ми спиралися на поняття «критична точка», що використовується в логіко-математичних дослідженнях. У критичній точці відбувається якісна зміна характеристики явища. Останнє дозволило представити модель психологічного бар'єра у вигляді логічного виразу:

$$(M \leq K_M) \text{ and } (E \leq K_E) \text{ and } (P \leq K_P) \text{ and } (B \leq K_B)$$

Де:

M – інтенсивність психічного стану, пов'язаного з силою мотиву;

K_M – критична точка сили мотиву; якщо мотив за своєю силою нижче критичної точки або дорівнює їй – то він є пасивним; якщо вище – дієвий.

E – інтенсивність емоцій, пов'язаних з можливістю їх впливу на перетворення мотиву з пасивного в дієвий;

K_E – критична точка інтенсивності сприятливих емоцій; сприятливі емоції за своєю інтенсивністю нижче критичної або дорівнюють їй – не здатні активізувати мотив; вище – активізують мотив через механізм вироблення сприятливого передбачення щодо бажаної дії.

P – інтенсивність психічного стану, пов'язаного з вагомістю раціональних доводів стосовно можливості перетворення мотиву з пасивного в дієвий;

K_P – критична точка вагомості раціональних доводів; раціональні доводи за своєю вагомістю нижче критичної точки або дорівнюють їй – нездатні активізувати мотив; вище – активізують мотив (аналогічно механізму у випадку з емоціями).

V – інтенсивність психічного стану, пов'язаного з можливістю вольовим зусиллям перетворити мотив з пасивного на дієвий;

K_V – критична точка достатності вольового зусилля; вольові зусилля за своєю інтенсивністю нижче критичної точки або дорівнюють їй – не здатні активізувати мотив; вище – сприяють його перетворенню з пасивного на дієвий (аналогічно механізму у випадку з емоціями).

Розглядаючи питання про особливості функціонування психологічного бар'єра, зауважимо, що воно набуває актуальності тільки з моменту, коли в особистості з'являється мотив до виконання певної дії. Механізм формування передбачення реалізується за допомогою емоційних, когнітивних, мотиваційних, вольових регуляторів діяльності. Можливі різні варіанти сполучень цих регуляторів (рис. 1). Дієвий мотив, завдяки своїй силі, формує сприятливе для дії передбачення. Якщо пасивний мотив сполучається з позитивною емоційною або раціональною оцінкою ситуації виконання бажаної дії, то це також веде до формування сприятливого передбачення. Протидіє формуванню несприятливого передбачення і варіант, пов'язаний з можливістю суб'єкта діяльності виявити вольове зусилля для створення сприятливого передбачення, всупереч мотиваційним, когнітивним чи емоційним впливам. В даному випадку воля діє опосередковано через активізацію пошуку прийнятних раціональних або емоційних оцінок для посилення мотиву. Якщо вольове зусилля виявилось неефективним,

з'являється несприятливе передбачення, і як наслідок, психологічний бар'єр у професійному самовизначенні особистості.

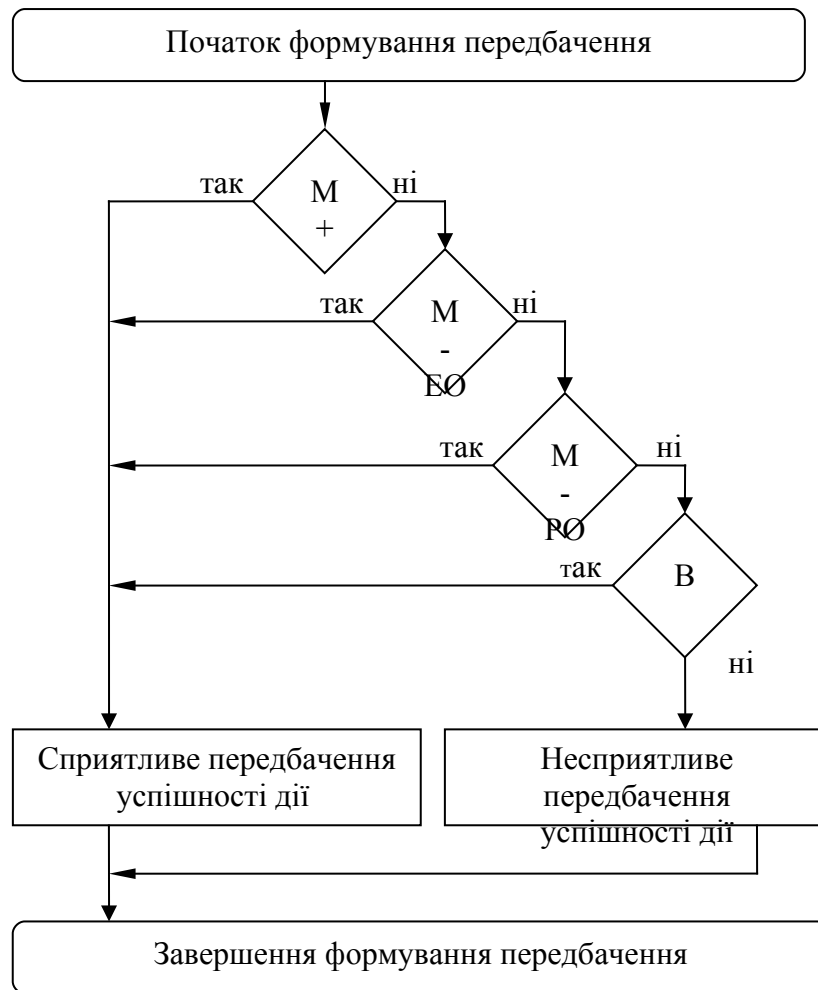


Рис. 1. Психологічні механізми формування передбачення успішності дії в професійному самовизначенні особистості

Примітка. Умовні позначки: «М +» – мотив дієвий, «М -» – мотив пасивний, «РО» – сприятлива раціональна оцінка ймовірності успіху дії, «ЕО» – сприятлива емоційна оцінка, «В» – вольове зусилля здатне підсилити мотив, незважаючи на несприятливі раціональні й емоційні оцінки.

На етапі формування передбачення особистість може відмовитися від наміченої діяльності. У цьому випадку психологічний бар'єр до відповідної діяльності не встигає сформуватися.

Оптимальна сила мотиву дії запобігає виникненню психологічних бар'єрів. Відповідно, при слабкому мотиві навіть незначні об'єктивні й суб'єктивні труднощі в майбутній дії, що відображені в емоційній і раціональній оцінках, викликають несприятливе передбачення і, як наслідок, психологічний бар'єр. Водночас, надмірно сильний мотив виступає як

стресогенний фактор, що ускладнює виконання дії та сприяє виникненню психологічного бар'єра.

Механізм подолання психологічного бар'єра охоплює три стратегії поведінки особистості (рис. 2).

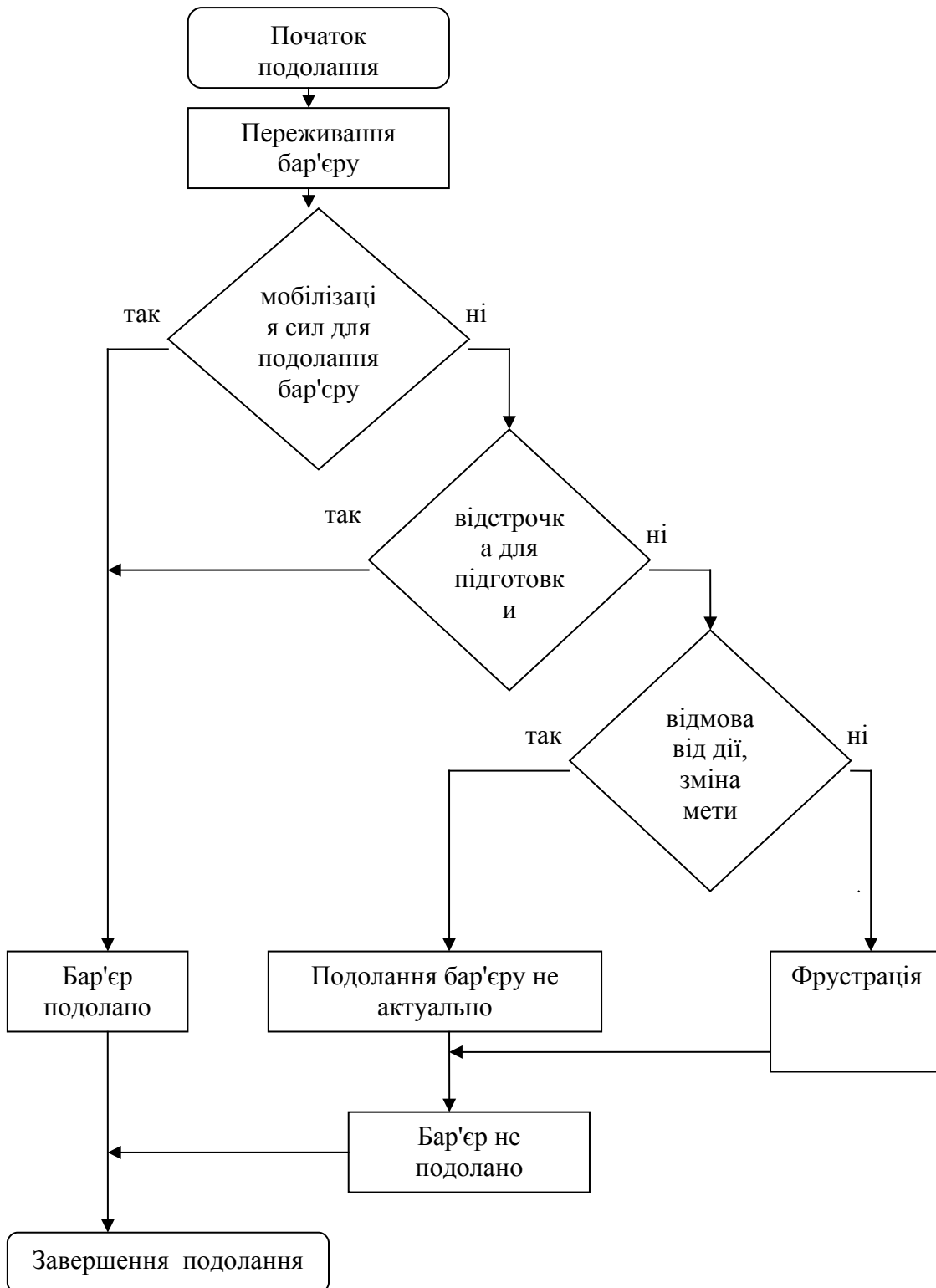


Рис. 3. Механізми подолання психологічних бар'єрів

Перша стратегія – це мобілізація своїх можливостей для подолання психологічного бар'єра. Друга – «відстрочка» для проведення більш ґрунтовної підготовки, що передбачає удосконалення необхідних для подолання бар'єра здібностей, знань, умінь тощо. Третя – відмова від даної діяльності (дій), зміна цілі. У цьому випадку подолання психологічного бар'єра стає для особистості неактуальним. Якщо означені стратегії поведінки особистості в «бар'єрній» ситуації не допомогли його подолати, то це може призвести до виникнення фрустрації. У подальшому актуальним для особистості стає питання, як її позбутися. Таким чином, подолання суб'єктом діяльності психологічного бар'єра відбувається на рівні механізму зміни стану переживання бар'єра на переживання готовності діяти. Саме до такого перетворення ведуть стратегії подолання психологічного бар'єра у професійному самовизначенні особистості.

Дослідження особливостей прояву психологічних бар'єрів у професійному самовизначенні на емпіричному рівні здійснювалися в два етапи.

Основне завдання першого етапу полягало в розробці й апробації «Тест-опитувальника для оцінки типу і ступеня вираженості психологічних бар'єрів у професійному самовизначенні особистості». Цей діагностичний інструмент дозволяє виявляти як загальний рівень вираженості бар'єра, так і визначати, на основі ранжування, домінуючі види бар'єрів у досліджуваних. Результати стандартизації запропонованої нами методики показали, що ретестова надійність, надійність вимірювального інструмента, коефіцієнт константності та прагматична валідність відповідає стандартним вимогам до психодіагностичних процедур такого типу.

Завдання другого етапу полягало у визначенні рівня вираженості психологічних бар'єрів та їх видів у професійному самовизначенні особистості з урахуванням віку й статі.

Аналіз первинних статистичних показників вираженості психологічних бар'єрів у професійному самовизначенні досліджуваних показав, що 26 % від їх загальної кількості виявили високий рівень вираженості бар'єрів, 49 % – помірний і 25 % – низький.

Результати дослідження розподілу вираженості психологічних бар'єрів окремо для кожної вікової групи, засвідчили, що серед: 15-річних школярів виявлено 21 % таких, що мають високий рівень вираженості психологічних бар'єрів, 51% – середній та 28 % – низький; 16-річних школярів виявлено 25 % таких, що мають високий рівень вираженості психологічних бар'єрів, 50 % – середній та 25 % – низький; серед 17-18-річних досліджуваних виявлено 24 % таких, що мають високу вираженість, 45 % – середню та 31 % – низьку; 21-річних виявлено 40 % таких, що мають високу вираженість

психологічних бар'єрів, 50 % – середню та 10 % – низьку; 22-27-річних виявлено 40 % таких, що мають високу вираженість психологічних бар'єрів, 50 % – середню та 10 % – низьку; 28-39-річних досліджуваних виявлено 66 % таких, що мають середню вираженість психологічних бар'єрів та 34 % – низький; 41-52-річних виявлено 50 % таких, що мають високу вираженість психологічних бар'єрів, 33 % – середню та 13 % – низьку.

Розглядаючи розподіл досліджуваних різного віку залежно від рівня вираженості психологічних бар'єрів у професійному самовизначенні помічаємо, що нормальний розподіл обстежуваних з високою, середньою та низькою вираженістю психологічних бар'єрів фіксується у віковій групі з 15 до 18 років. Середні вибіркові значення вираженості психологічних бар'єрів майже однакові для обстежуваних, починаючи від 15 до 18 років. Хоча на цей період припадає вибір професії, проте більшість молоді намагається продовжити навчання після школи й обмежується вибором напрямку, не приділяючи уваги деталям, відкладаючи остаточний вибір на період завершення навчання у вищих навчальних закладах та інших спеціальних професійних закладах. Це певною мірою знімає відповідальність під час вибору професії після закінчення школи, а на перших курсах навчальних закладів студенти також не відчують відповідальності за своє професійне майбутнє. У 21-річних досліджуваних значно збільшується кількість осіб з високим рівнем вираженості психологічних бар'єрів. Це пов'язано з їх активним пошуком й випробовуванням себе під час професійного становлення. Така ж тенденція спостерігається і у досліджуваних віком 22 – 27 років. Отримані факти вказують на те, що підвищення вираженості психологічних бар'єрів в професійному самовизначенні особистості у віці 22 – 27 років пов'язане зі зростанням відповідальності за свій вибір напрямку реального втілення професійних намірів. Цікаво, що у 28 – 39-річних суттєво знижується вираженість прояву психологічних бар'єрів, що пояснюється набуттям певної стабільності в професійному становленні, а отже, й зниженням інтенсивності професійного самовизначення і, відповідно, психологічних бар'єрів у даному процесі. Серед цієї вікової групи переважають особи зі середнім рівнем вираженості психологічних бар'єрів. На відміну від інших періодів, вік 28 – 39 є благополучним у плані вирішення проблем професійного самовизначення, тому зростає впевненість, що протидіє виникненню психологічних бар'єрів. При цьому слід додати, що мова йде не про першу спробу в професійному самовизначенні. Тобто у цьому віці є як позитивний, так і негативний досвід у вирішенні цих проблем. Після сорока років значно підсилюється виразність психологічних бар'єрів у обстежуваних, що пов'язано з певною переоцінкою власних орієнтирів у

професійному житті, що зумовлене віком і підвищеною відповідальністю за ті чи інші вибори в процесі професійного становлення.

Оцінюючи психологічні бар'єри в чоловіків і жінок зазначимо, що в кожній групі переважна кількість досліджуваних виявила середній рівень вираженості бар'єрів. Проте у чоловіків частіше зустрічається середній і низький рівень, у жінок – середній і високий рівень.

За результатами дослідження показано, що психологічні бар'єри у професійному самовизначенні мають місце у осіб різного віку і статі. Це виступило основою для подальшого емпіричного дослідження особливостей вираженості психологічних бар'єрів у представників різної статі за такими віковими групами: 14 – 15 років; 16 – 19 років; 20 – 23 років; 24 – 30 років. Для вивчення цих відмінностей був застосований метод обчислення t -критерію Стюдента.

Отримані дані емпіричних досліджень вказують на те, що досліджувані віком 20 – 23 років виявили значно вищий рівень вираженості психологічних бар'єрів порівняно з іншими віковими групами. Встановлено статистично значущі відмінності між цією групою та групою досліджуваних 14 – 15 років ($t = 2,25$; при $p < 0,05$) та 16 – 19 років ($t = 2,3$; при $p < 0,05$). При порівнянні інших досліджуваних груп за ступенем вираженості психологічних бар'єрів суттєвих відмінностей не встановлено.

Встановлені факти пояснюються тим, що молодь віком 20 – 23 роки зазнає труднощів, які пов'язані з вирішенням таких життєво важливих питань як обрання напрямку подальшого професійного становлення після набуття освіти, створення власної родини, забезпечення кар'єри, вирішення матеріальних питань тощо. Все це спричиняє часті стресові стани, які є умовою виникнення небажаних психологічних бар'єрів у тих чи інших складних ситуаціях, зокрема в професійному самовизначенні.

Таким чином, психологічний бар'єр у професійному самовизначенні особистості це – напружений мотиваційно-зорієнтований психічний стан, який блокує виконання тієї чи іншої дії в цьому процесі. Ступінь вираженості психологічних бар'єрів у професійному самовизначенні пов'язаний із специфічними для кожного вікового періоду умовами самовизначення особистості. Підвищена відповідальність за вибір професії та відповідно високий рівень вираженості психологічних бар'єрів у професійному самовизначенні спостерігається у осіб віком 21 – 27 років та 40 років і старше.

Аналіз отриманих емпіричних даних дав змогу виділити види психологічних бар'єрів та частоту (f) їхнього прояву в досліджуваних. Так, найбільша частота властива психологічним бар'єрам: «страх піти проти думки батьків» ($f = 0,58$); «страх критики з боку однолітків і оточуючих про

зроблений вибір» ($f = 0,49$); «непевність у собі при виборі професії» ($f = 0,38$); «невизначеність професійних інтересів» ($f = 0,36$). До групи менш значимих бар'єрів відносяться: «стан сум'яття через нестачу потрібної інформації про професію», «сумнів у правильності вибору професії», «побоювання того, що не витримаєш випробувань при освоєнні обраної професії».

Аналіз частоти прояву видів психологічних бар'єрів в різних вікових групах дозволив встановити, що одним із найбільш поширених психологічних бар'єрів у старшокласників є почуття страху в різних його проявах: «страх учинити помилку», «страх, що не впораються з освоєнням професії», «страх перед майбутнім», «страх відповідальності». Досліджувані віком 26 років і старше сприймають себе як самостійні, вольові, обізнані, цілеспрямовані особистості. Разом з тим, в ситуації вибору професії або зміни напрямку в кар'єрі, для них притаманно виявляти невпевненість, сумніви, страх перед невизначеністю ситуації.

На основі узагальнення результатів теоретичного та емпіричного досліджень з'ясовано, що види психологічних бар'єрів розподіляються залежно від етапів професійного самовизначення наступним чином. На першому етапі (від 5 до 12 років) домінують «недостатня зацікавленість у виборі професії», «невизначеність професійних інтересів»; на другому етапі (від 13 до 14 років) – «сумнів в успіху здійснення планів щодо майбутньої професійної трудової діяльності», «страх критики з боку однолітків і оточуючих про зроблений вибір»; третій етап (від 15 до 16 років) відзначається домінуванням бар'єрів - «стан невизначеності через незнання своїх можливостей при виборі професії», «стан сум'яття через нестачу потрібної інформації про професію», «невизначеність професійних інтересів»; четвертий етап (17 років) – «невизначеність професійних інтересів», «непевність у собі при виборі професії», «страх критики з боку однолітків і навколишніх про зроблений вибір», «острах піти проти думки батьків», «сильне переживання відповідальності при виборі професії», «острах приймати самостійні рішення щодо свого професійного майбутнього», «страх припуститися помилки у виборі професії», «страх перед невизначеністю свого професійного майбутнього»; п'ятий етап (від 18 до 25 років) – «сумнів в успіху здійснення планів щодо майбутньої професійної трудової діяльності», «сумнів у правильності вибору професії», «побоювання того, що не витримаєш випробувань при освоєнні обраної професії», «тривога за нездатність подолання труднощів у професійній діяльності», «побоювання виявити особисту ініціативу у виборі професії», «острах ризикувати у виборі професії».

Дослідження видів психологічних бар'єрів у професійному самовизначенні показало, що останні пов'язані, насамперед, із вольовою сферою особистості, далі за значимістю, на їх перебіг впливають емоційна сфера і спрямованість особистості. Серед причин ускладнення професійного самовизначення особистості особливе місце займають: висока відповідальність вибору, брак профорієнтаційної інформації, вплив оточення, невизначеність з професійними інтересами та схильностями тощо.

Отримані дані потребують уточнення та впорядкування відомостей про діючі чинники, що зумовлюють прояв психологічних бар'єрів у професійному самовизначенні. Результати теоретико-емпіричного дослідження комплексу таких чинників представлені у наступних розділах.

У четвертому розділі – «Особливості прояву психологічних бар'єрів залежно від спрямованості особистості» розглядається спрямованість як мотиваційна основа професійного самовизначення особистості, визначаються провідні мотиваційні особливості, що спричинюють психологічні бар'єри в її професійному самовизначенні.

Доведено, що спрямованість особистості є важливим компонентом в структурі особистості та впливає на її діяльність, спілкування, психологічні стани. Показано, що професійне самовизначення як специфічний вид діяльності також залежить від особливостей спрямованості особистості, а саме її потреб, мотивів, інтересів тощо.

Розкрито, що спрямованість є предметом дослідження як вітчизняних (О. Ф. Лазурський, М. М. Ланге, Г. С. Костюк, Б. Ф. Ломов, В. С. Мерлін, П. Р. Чамата, В. А. Роменець та ін.), так і зарубіжних (А. Адлер, А. Маслоу, Г. Мюррей та ін.) вчених.

Аналіз даних вітчизняних та зарубіжних авторів щодо природи та змісту спрямованості особистості дозволив визначити основні характеристики цього явища, а саме форми, види, структуру, зміст, рівні, типи. Показано, що зміст спрямованості особистості нерідко розглядається на рівні таких понять, як «світогляд», «переконання», «ідеали», «ціннісні орієнтації», «цілі», «мотиви», «потреби», «інтерес», «схильності», «стремління», «наміри», «бажання», «потяги», «установки». Найбільш поширеним є розуміння спрямованості як сукупності стійких мотивів. У структурі спрямованості переважно функціонують три групи мотивів – гуманістичні (колективістичні), особисті, ділові.

Показано, що спрямованість розподіляється на професійну, особистісну та інші. Структура окремого виду спрямованості, скажімо професійної спрямованості, на думку Б. Ф. Ломова, охоплює компоненти – практичний (поведінковий), емоційний (афективний), когнітивний (пізнавальний, оцінний). Розкрито, що спрямованість може зумовлювати

чутливість особистості до одних і стійкість до інших подій життя. Зокрема, належний рівень розвитку професійної спрямованості особистості оптимізує професійне самовизначення. Невиражена професійна спрямованість, навпаки, ускладнює даний процес. До її недоліків слід віднести невизначеність у професійних інтересах, ціннісних орієнтаціях, життєвих пріоритетах, невпорядкованість мотивації, неусвідомлення власного покликання і пов'язану з цим недостатню інтенсивність мотивації в контексті професійного самовизначення. Це є умовою виникнення, передусім, складнощів у професійному самовизначенні особистості, які виявляються через незацікавленість, апатію, лінощі під час професійного самовизначення.

Таким чином, можна констатувати, що виникнення психологічних бар'єрів у професійному самовизначенні особистості залежить від провідних потреб; світогляду, переконань, ідеалів, ціннісних орієнтацій; конкретних цілей, мотивів та намірів; інтересів та схильностей; бажань та прагнень; потягів та установок. Останнє, в контексті професійного самовизначення, виявляється через рівень розвитку відповідних інтересів особистості і в цілому через її професійну спрямованість. Саме це визначає силу мотивації особистості під час вирішення питань професійного самовизначення.

В цьому аспекті емпірична частина дослідження була спрямована на з'ясування зв'язку між рівнем розвитку професійних інтересів особистості й особливостями прояву її психологічних бар'єрів.

Результати кореляційного аналізу дозволили нам встановити обернену залежність між розвитком професійних інтересів і виразністю психологічних бар'єрів ($r = - 0,26$; при $p < 0,05$). Тобто, високий рівень розвитку професійного інтересу позитивно впливає на стійкість особистості до виникнення психологічних бар'єрів у професійному самовизначенні. Якщо людина усвідомила своє покликання, має стійкі професійні інтереси, то вона не зазнає психологічних бар'єрів під час вибору професії або знаходить можливості для їх подолання. Крім того, як показали наші дослідження, наявність стійких професійних інтересів перешкоджає виникненню негативних станів особистості, які є умовою формування психологічних бар'єрів у професійному самовизначенні.

У п'ятому розділі – «Особливості прояву психологічних бар'єрів залежно від інтелектуального розвитку особистості» – розглянуто інтелект як операційну основу професійного самовизначення особистості, залежність прояву психологічних бар'єрів від специфіки інтелектуальних властивостей особистості та провідні інтелектуальні особливості, що спричиняють психологічні бар'єри в професійному самовизначенні.

Аналіз та узагальнення результатів дослідження проблеми інтелектуального розвитку особистості (Ж. Піаже, Д.Б. Богоявленська,

А.В. Брушлінський, Б.М. Велічковський, М. О. Холодна та ін.) дозволив визначити, що інтелектуальний розвиток виявляється через відносно стійку структуру розумових здібностей індивіда. Серед базових структур інтелекту, незалежних від культурних впливів, провідним є логічне мислення. Серед тестологічних теорій найбільш важливими для вирішення проблеми професійного самовизначення є теорії продуктивного, конвергентного та загального інтелекту. Отже, інтелектуальний розвиток визначає здатність особистості справлятися з відповідними завданнями, ефективно включатися в соціокультурне життя, успішно пристосовуватися. До подібних завдань можна віднести й здійснення професійного самовизначення. Тому інтелект постає як операційна основа професійного самовизначення особистості. Розкрито також, що показниками інтелектуального розвитку людини є ментальний досвід, провідною ознакою якого є сформованість понятійних структур.

Враховуючи наведене, емпірична частини дослідження була спрямована на визначення зв'язку між рівнем інтелектуального розвитку особистості та особливостями прояву її психологічних бар'єрів.

Результати кореляційного аналізу вказують на залежність між розвитком інтелекту та виразністю психологічних бар'єрів ($r = -0,35$; при $p < 0,05$). Можна говорити, що високий рівень інтелектуального розвитку зумовлює процес нівелювання психологічних бар'єрів професійного самовизначення особистості.

Таким чином, доведено, що на виникнення психологічних бар'єрів особистості впливає рівень її інтелектуального розвитку.

У шостому розділі – «Прояв психологічних бар'єрів залежно від індивідуально-психологічних особливостей особистості» – розглянуто поведінкову основу професійного самовизначення, залежність рівня вираженості психологічних бар'єрів у професійному самовизначенні від провідних рис особистості.

Розкрито, що індивідуально-психологічні особливості особистості впливають, по-перше, на поведінку особистості під час вирішення питань професійного самовизначення, по-друге, на її уподобання в цьому процесі.

Аналіз та узагальнення даних різних досліджень (М. Д. Левітов, І. В. Страхов, О. Ф. Лазурський, Н. І. Рейнвальд, В. Райх та ін.) дозволив розглядати характер як сукупність стійких індивідуальних особливостей особистості, що складається й виявляється в діяльності й спілкуванні, зумовлюючи типові для неї способи поведінки. Характерологічні особливості є поведінковою основою професійного самовизначення особистості. Останнє виявляється переважно в динамічних особливостях – настирливості, рішучості, витримці тощо.

Залежність прояву психологічних бар'єрів від характеру полягає в тому, що його риси визначають вибірково чутливість до одних зовнішніх впливів і підвищену стійкість до інших. Нестійкість до певної ситуації спричиняє виникнення психологічних бар'єрів. Безперечно, такі риси особистості, як тривожність, замкненість, сором'язливість часто зумовлюють те, що широкий спектр життєвих ситуацій може сприяти виникненню психологічних бар'єрів. Тобто психологічні бар'єри в професійному самовизначенні особистості відображають психічні стани, опосередковані певними рисами характеру.

Відповідно до типів психологічних бар'єрів виділимо риси характеру, що сприяють їх виникненню. Мотиваційні бар'єри часто виникають в осіб з такими рисами характеру, як підозрілість, безвідповідальність, байдужність, недовірливість, неввічливість, нетерпимість та ін. Когнітивні – інтелектуальна причепливість, відсталість, обмеженість, непослідовність, повільність та ін. Емоційні – уразливість, запальність, недобррозичливість, істеричність, замкнутість, скутість та ін. Вольові – безвільність, безініціативність, недбалість, нерішучість, невимогливість, непевність, невтриманість та ін. Тобто риси характеру є особистісною основою для виникнення психологічних бар'єрів у відповідних ситуаціях.

Зважаючи на особливості характеру, слід виділяти осіб з високим рівнем вираженості психологічних бар'єрів в тій або іншій діяльності. Знання останнього дозволяє підбирати засоби впливу для попередження та усунення небажаних психологічних бар'єрів.

Серед рис характеру особистості є такі, що зумовлюють її вразливість перед багатьма ситуаціями діяльності та спілкування. Природно, що є такі риси, які в більшості ситуацій допомагають зберігати особистості самовладання і врівноваженість. У зв'язку з цим, проведена систематизація індивідуально-психологічних особливостей та виділені поміж них провідні для формування психологічних бар'єрів у професійному самовизначенні – високий самоконтроль, зовнішній локус контролю, конформність, нецілеспрямованість, несамотійність, сенситивність, обережність, стриманість, тривожність, чутливість, боязкість та ін.

Метою подальшого емпіричного дослідження стало вивчення вираженості психологічних бар'єрів в професійному самовизначенні особистості, а також їх зв'язку з індивідуально-психологічними особливостями особистості.

Виявлявся характер зв'язку між рівнем вираженості психологічних бар'єрів досліджуваних і рівнем розвитку таких їх індивідуально-психологічних особливостей як маскуліність – фемінність, емоційна лабільність, спонтанна агресивність, реактивна агресивність, екстра –

інтроверсія, дратівливість, урівноваженість, депресивність, товариськість, невротичність, сором'язливість, відкритість.

Як показали результати кореляційного аналізу зворотній зв'язок виявлено між виразністю психологічних бар'єрів та наступними властивостями випробовуваних: товариськість ($r = -0,36$; при $p < 0,01$); урівноваженість ($r = -0,24$; при $p < 0,01$); реактивна агресивність ($r = -0,211$; при $p < 0,01$); екстравертованість ($r = -0,218$; при $p < 0,01$); маскулітність ($r = -0,28$; при $p < 0,01$).

Виходячи з наведених даних, можна говорити, що високий рівень розвитку зазначених властивостей сприяє зниженню рівня вираженості психологічних бар'єрів у складних життєвих ситуаціях. Якщо людина виявляє товариськість, екстравертована, мужня, то вона рідко зазнає психологічних бар'єрів у стресових ситуаціях. А бар'єри, що виникають, така людина вміє долати. Серед розглянутих вище властивостей найбільше впливає на стійкість до виникнення небажаних психологічних бар'єрів товариськість ($r = -0,36$; при $p < 0,01$), далі йдуть маскулітність ($r = 0,28$; при $p < 0,01$), урівноваженість ($r = 0,24$; при $p < 0,01$), екстравертованість ($r = 0,218$; при $p < 0,01$), реактивна агресивність ($r = 0,211$; при $p < 0,01$).

Прямий зв'язок також встановлено між вираженістю психологічних бар'єрів та наступними властивостями досліджуваних: невротичність ($r = 0,32$; при $p < 0,01$); депресивність ($r = 0,303$; при $p < 0,01$); дратівливість ($r = 0,14$; при $p < 0,05$); сором'язливість ($r = 0,46$; при $p < 0,01$); інтроверсія ($r = 0,218$; при $p < 0,01$); емоційна лабільність ($r = 0,308$; при $p < 0,01$); фемінність ($r = 0,28$; при $p < 0,01$). Високий рівень розвитку зазначених властивостей є умовою виникнення психологічних бар'єрів у діяльності особистості. Якщо людині притаманні невротичність, депресивність, дратівливість, сором'язливість, інтроверсія, емоційна лабільність, надмірна фемінність, то вона часто зазнає психологічних бар'єрів у складних ситуаціях. Найбільше сприяють виникненню психологічних бар'єрів сором'язливість ($r = 0,46$), далі йдуть невротичність ($r = 0,32$), емоційна лабільність ($r = 0,308$), депресивність ($r = 0,303$), фемінність ($r = 0,28$), інтроверсія ($r = 0,218$), дратівливість ($r = 0,14$). При цьому зв'язок між показником «відкритість» і вираженістю психологічних бар'єрів не виявлено ($r = 0,09$).

Виходячи з отриманих результатів зазначимо, що особистісну основу для виникнення психологічних бар'єрів в першу чергу становлять такі властивості, як сором'язливість, товариськість, невротичність, рухливість нервової системи, емоційна лабільність, сила нервової системи, депресивність. Причому протидіє виникненню психологічних бар'єрів товариськість. Водночас сприяють виникненню бар'єрів – сором'язливість,

невротичність, емоційна лабільність, депресивність. У значно меншому ступені впливають на виникнення психологічних бар'єрів такі властивості особистості, як маскулінність, фемінність, урівноваженість, екстравертованість, інтровертованість, реактивна агресивність, дратівливість. У даному випадку достатній рівень розвитку зазначених властивостей протидіє виникненню психологічних бар'єрів. Виключеннями є такі властивості, як дратівливість, інтровертованість та надмірна фемінність, особливо для чоловіків.

Наступним завданням емпіричного дослідження був аналіз факторної структури індивідуально-психологічних особливостей осіб із різним рівнем вираженості психологічних бар'єрів у професійному самовизначенні. Серед досліджуваних виділені групи з високим, середнім та низьким рівнем вираженості психологічних бар'єрів в професійному самовизначенні. З метою з'ясування індивідуально-психологічних особливостей осіб з різним рівнем вираженості психологічних бар'єрів був проведений факторний аналіз окремо в групах досліджуваних з високим і низьким рівнем їх вираженості.

Отримані результати показали, що найбільший внесок серед факторів, що визначають індивідуально-психологічні особливості досліджуваних з високим рівнем вираженості психологічних бар'єрів зробили показники, які мають відношення до нестриманості, агресивності, дратівливості (відсотковий показник від загальної дисперсії складає 19,7 %). На другому місці знаходяться показники що відносяться до сфери спілкування і відображають міжособистісні стосунки (18,9 %). На третьому – психологічні перешкоди, головним чином, у спілкуванні (16,1 %), і на четвертому - емоційна лабільність, що пов'язана з відвертістю та чутливістю в почуттях особистості (13,4 %).

Як засвідчують вищенаведені дані, досліджуваним із високим рівнем вираженості психологічних бар'єрів у професійному самовизначенні властиві схильність до виявлення роздратованості, агресивності, емоційної нестійкості, обмежені можливості в керуванні власними емоціями, особливо в стресових ситуаціях. Ця група досліджуваних часто зазнає психологічних бар'єрів, особливо в ситуаціях неформального спілкування. Певною мірою це пов'язано з високою емоційною чутливістю, відвертістю особистості, що зумовлює прояв незахищеності, передусім, в соціальних стосунках. Відмічено, що наявність сталих професійних інтересів, усвідомлення свого покликання нівелює дію негативних властивостей і станів особистості й тим самим попереджає виникнення психологічних бар'єрів у професійному самовизначенні.

До найбільш вагомого фактора, що складає індивідуально-психологічні особливості випробуваних з низьким рівнем вираженості психологічних

бар'єрів у професійному самовизначенні можна віднести емоційно-вольові риси характеру (відсотковий показник від загальної дисперсії складає 20,9 %). На другому місці знаходяться дані, які відносяться до спрямованості особистості та її можливостей виявляти активність, енергійність під час відстоювання власних інтересів і досягнення поставлених цілей діяльності (14,7 %). На третьому знаходяться особливості, що характеризують соціально-психологічну адаптованість (12,2 %) і на четвертому – комунікативні потреби і здібності особистості (10,2 %).

Спираючись на наведене, можна стверджувати, що досліджувані з низьким рівнем вираженості психологічних бар'єрів у професійному самовизначенні вміють будувати стосунки з іншими, схильні до лідерства, мають комунікативну толерантність. У стресових ситуаціях виявляють самовладання, їх відрізняє товариськість, доброзичливість, стриманість. Серед ділових рис, притаманних представникам даної групи, можна відмітити енергійність, наполегливість, самостійність, надійність, упевненість у власних силах. Водночас, у стресових ситуаціях вони проявляють підвищену агресивність. У цілому вони мають можливості успішно долати психологічні бар'єри в професійному самовизначенні та попереджати їх виникнення.

У сьомому розділі – «Психологічні умови подолання бар'єрів у професійному самовизначенні особистості» – розглянуто покликання як умову подолання психологічних бар'єрів; побудована та апробована психолого-педагогічна система профілактики та усунення психологічних бар'єрів у професійному самовизначенні особистості.

Як показало дослідження проблеми покликання є предметом аналізу філософів, соціологів (М. Вебер, Ю. В. Глазков, М. М. Ланін, М. Лютер, Г. С.Сковорода та ін.), психологів (К. К. Платонов, Г. Крайг, Є. О. Климов, Т. О. Ковеліна, Л. Г. Перетятко та ін.), педагогів (Л. О. Грибова, Н. К. Степаненков та ін.).

Ряд фахівців (М. Вебер, К. Юнг, Є. О. Климов, К. К. Платонов, І. П. Маноха та ін.) вказують, що покликання є невід'ємним у професійному самовизначенні особистості й пов'язано з її спрямованістю та здібностями.

Покликання переживається суб'єктом як відчуття своєї призначеності до певної діяльності. Розвиток покликання особистості визначається наявністю необхідної мотивації та здібностей. Високий рівень усвідомлення покликання виявляється у визначеності життєвих планів, близьких та перспективних цілей діяльності.

Проведення емпіричного дослідження для встановлення зв'язку між вираженістю психологічних бар'єрів у професійному самовизначенні особистості та рівнем усвідомлення покликання засвідчило обернений

кореляційний зв'язок між розвитком покликання й вираженістю психологічних бар'єрів ($r = - 0,28$; $p < 0,05$). Тобто високий рівень сформованості покликання зумовлює процес нівелювання психологічних бар'єрів професійного самовизначення особистості. Та навпаки, відповідний рівень прояву психологічних бар'єрів негативно позначається на розвитку її покликання.

Стратегія подолання психологічних бар'єрів у професійному самовизначенні особистості базується на тому, що є два напрями досягнення оптимальних психічних станів під час професійного самовизначення особистості. Перший пов'язаний з самовихованням особистості, що розглядається як профілактика виникнення небажаних психологічних бар'єрів. Другий – з проявом саморегуляції особистості з метою усунення психологічного бар'єру, що вже виник.

Як показали дослідження, профілактика виникнення психологічних бар'єрів у професійному самовизначенні особистості може реалізуватися за допомогою психолого-педагогічних засобів, що позитивно впливають на формування раціональної та емоційної оцінки в процесі створення індивідом передбачень щодо тих або інших дій у професійному самовизначенні. Передусім це профорієнтаційна робота з молоддю, яка формує відповідні інтереси, а отже, й емоційну оцінку, та поглиблює їх знання щодо світу професій, власних можливостей, створює основу для аргументованої самооцінки.

Розгляд основних підходів до аналізу психологічних бар'єрів у професійному самовизначенні дозволив констатувати, що попередження їх виникнення або подолання може відбуватися за допомогою формування довготривалої, або тимчасової психологічної готовності особистості до цього процесу. Крім того, створення загального позитивного настрою попереджує виникнення бар'єрів та нівелює існуючі психологічні бар'єри.

Доведено, що психопрофілактична робота спрямована на попередження виникнення психологічних бар'єрів у професійному самовизначенні особистості повинна передбачати – формування знань про природу психологічних бар'єрів особистості; інформування про засоби подолання бар'єрів з урахуванням індивідуальних особливостей людини; поради щодо різних настроїв задля нормалізації психічного стану; умови особистісного зростання; розвиток упевненості в собі; опанування прийомами подолання страху; формування психологічної готовності особистості до професійного самовизначення; становлення покликання особистості та ін.

Запропонована система є результативною, якщо особистість, по-перше, визначиться зі своїми професійними вподобаннями, усвідомить своє

покликання; по-друге, навчитися в ситуації прийняття рішення мобілізувати себе; по-третє, досягне певного рівня соціальної зрілості.

Апробація цієї системи профілактики та усунення психологічних бар'єрів в професійному самовизначенні особистості здійснювалася під час проведення психолого-педагогічного формувального експерименту, мета якого полягала в підвищенні стійкості особистості до виникнення небажаних психологічних бар'єрів у професійному самовизначенні. Застосовувалися методи спрямовані на удосконалення емоційно-вольових рис особистості; формування професійних інтересів і сприяння усвідомленню власного покликання щодо професійної трудової діяльності; засвоєння необхідних знань, умінь для здійснення такої специфічної діяльності як професійне самовизначення; оволодіння прийомами попередження та усунення небажаних психологічних бар'єрів у тій чи іншій діяльності.

Для проведення формувального експерименту були створені експериментальна і контрольна групи обстежуваних. В першій групі була застосована система профілактики та усунення психологічних бар'єрів у професійному самовизначенні, в другій підготовка до професійного самовизначення здійснювалася традиційним способом. До експерименту були залучені досліджувані з високим рівнем вираженості психологічних бар'єрів у професійному самовизначенні віком 15 – 22 років.

Як засвідчили результати дослідження кількісні показники вираженості психологічних бар'єрів у професійному самовизначенні в експериментальній і контрольній групах до формувального експерименту були майже ідентичні. В обох випадках оцінки вказують на високий рівень вираженості психологічних бар'єрів у професійному самовизначенні особистості. Після проведення формувального експерименту кількісні показники прояву психологічних бар'єрів у професійному самовизначенні в експериментальній і контрольній групах змінилися (табл. 1). Зокрема, середні оцінки вираженості психологічних бар'єрів обстежуваних експериментальної і контрольної груп складають відповідно 38,2 і 41,8 бали. Обчислення розходжень середніх оцінок представників експериментальної групи за t-критерієм Стюдента виявило статистично значимі розходження ($t = 2,76$; при $p < 0,01$). У представників контрольної групи суттєвих змін за період проведення формувального експерименту не зафіксовано. Стандартне відхилення (σ) оцінок в експериментальній і контрольній групах після формувального експерименту, відповідно складають 4,8 і 4,7. Медіана дорівнює 39 і 41 бали. Мода складає 39 і 40 балів. Виявлено відмінності за максимальними і мінімальними оцінками в експериментальній і контрольній групах, вони дорівнюють 46 і 28 балам в експериментальній і 51 і 25 балам у контрольній групах. Якщо до формувального експерименту досліджувані

експериментальної й контрольної груп не мали суттєвих розбіжностей за середніми оцінками вираженості психологічних бар'єрів у професійному самовизначенні, то після експерименту зафіксовано статистично значиму розбіжність ($t = 2,98$; при $p < 0,01$). Відтак результати експерименту показали, що психокорекційна й виховна робота з експериментальною групою дозволила істотно знизити рівень вираженості психологічних бар'єрів у професійному самовизначенні.

Таблиця 1

Вираженість психологічних бар'єрів у професійному самовизначенні в експериментальній і контрольній групах «до» і «після» формувального експерименту

Статистичні показники	Експериментальна група		Контрольна група	
	До експерименту	Після експерименту	До експерименту	Після експерименту
\bar{X}_{ap}	41,01	38,2	42,6	41,8
σ	3,2	4,8	4,2	4,7
Me	40	39	41	41
Mo	39	39	40	40
max	54	46	54	51
min	38	28	38	25

Цьому сприяло, по-перше, оволодіння випробовуваними прийомами впливу на власні психічні стани, настрої; по-друге, усвідомлення ними своїх професійних інтересів і покликання; по-третє, оволодіння засобами аналізу складних життєвих ситуацій; по-четверте, удосконалення емоційно-вольових рис характеру та знаходження засобів компенсації недоліків з боку індивідних властивостей.

Зазначені заходи в цілому сприяли зниженню рівня вираженості психологічних бар'єрів у професійному самовизначенні й виступили засобом попередження виникнення небажаних психологічних бар'єрів у даному процесі.

ВИСНОВКИ

У дисертації представлено новий підхід до розв'язання проблеми психологічних бар'єрів у професійному самовизначенні особистості, що виявляється у визначенні системних, методологічних, теоретико-концептуальних, динамічних та структурно-функціональних засад як базису відображення закономірних феноменологічних, психологічних залежностей і

відповідних механізмів і чинників прояву психологічних бар'єрів у професійному самовизначенні особистості.

На підставі теоретичного дослідження та емпіричної перевірки основних положень роботи формулюються такі загальні висновки.

1. Розкрито, що незважаючи на достатню актуальність як в теоретичному, так і в практичному значенні проблема психологічних бар'єрів у професійному самовизначенні особистості вивчена недостатньо. Доведено, що під психологічним бар'єром у професійному самовизначенні особистості слід розуміти перешкоду в психічній діяльності особистості, що зумовлена як внутрішніми, так і зовнішніми особливостями на шляху досягнення нею мети свого професійного самовизначення. Психологічний бар'єр відображається на рівні психоемоційних станів, що характеризуються напруженням, фрустрацією, невизначеністю та ін.

2. До структурних компонентів психологічного бар'єра у професійному самовизначенні особистості належать стани, що пов'язані з одного боку з пасивністю мотиву; емоціями, несприятливими для перетворення мотиву у дієвий; браком раціональних доводів для активізації мотиву; неспроможністю вольовим зусиллям досягти дієвості мотиву, з іншого – пов'язані з високим напруженням, емоційною нестійкістю, переоцінкою чи недооцінкою своїх можливостей, невизначеністю мотивації, інтересів та захоплень.

3. Доведено, що професійне самовизначення є своєрідною внутрішньою психічною діяльністю особистості, метою якої є самореалізація власного потенціалу у певній сфері праці, мотив – задовольнити потреби, що пов'язані з майбутньою професійною діяльністю, дії та операції – збір та аналіз профорієнтаційної інформації, прийняття рішень та ін.

4. Розкрито особливості психологічного бар'єра в професійному самовизначенні особистості. При цьому відмічено, що це складний напружений мотиваційно-зорієнтований психічний стан, який блокує виконання бажаної дії. У професійному самовизначенні ці дії пов'язані з набуттям професійної інформації, забезпеченням автономності під час вибору професії, прийняттям рішення тощо.

5. Сформульовано основні теоретико-методологічні засади пізнання психологічних бар'єрів у професійному самовизначенні особистості, які ґрунтуються на діяльнісному, системному, особистісному підходах. При цьому визначено вікові етапи професійного самовизначення та їх зміст. Останній на першому етапі (від 5 до 12 років) являє собою формування відношення до праці та різних професій; другий (від 13 до 14 років) - формування самооцінки професійно важливих якостей, третій (від 15 до 16

років) - формування професійної спрямованості, четвертий (17 років) - прийняття рішення про вибір професії, п'ятий (від 18 до 25 років) - випробування свого вибору безпосередньо на робочому місці.

6. Описано механізми виникнення й подолання психологічних бар'єрів у професійному самовизначенні особистості. Основними компонентами механізму виникнення є несприятливе передбачення особистості щодо процесу чи наслідків діяльності, де мотив дії професійного самовизначення, раціональна та емоційна оцінки ймовірності успіху виконання дії і вольові зусилля впливають на формування передбачення. Психологічний механізм подолання бар'єра охоплює такі стратегії поведінки: мобілізацію внутрішніх ресурсів для подолання бар'єру; відстрочку виконання дії для більш ґрунтовної підготовки; відмову від дії, або зміну мети, що робить подолання бар'єру вже не актуальним. Немоżliвість подолати психологічний бар'єр призводить до фрустрації, емоційної нестабільності та ін. У цьому стані особистість може повторно вдаватися до дій, спрямованих на подолання психологічного бар'єру.

7. На основі емпіричних досліджень встановлено види психологічних бар'єрів у професійному самовизначенні особистості, які переважно зустрічаються на тому чи іншому його етапі. Зокрема, перший етап (віковий період від 5 до 12 років) пов'язаний з такими видами психологічних бар'єрів як «недостатня зацікавленість у виборі професії», «невизначеність професійних інтересів» та ін. Другий етап (від 13 до 14 років) – «стан невизначеності через незнання своїх можливостей при виборі професії», «стан сум'яття через нестачу потрібної інформації про професію» та ін. Третій етап (від 15 до 16 років) – «сумнів в успіху здійснення планів щодо майбутньої професійної трудової діяльності», «страх перед невизначеністю свого професійного майбутнього» та ін. Четвертий етап (17 років) – «сильне переживання відповідальності при виборі професії», «непевність у собі при виборі професії» та ін. П'ятий етап (від 18 до 25 років) – «побоювання того, що не витримаєш випробувань при освоєнні обраної професії», «острах ризикувати у виборі професії» та ін.

8. Аналіз первинних статистичних показників вираженості психологічних бар'єрів у професійному самовизначенні досліджуваних показав, що 26 % від загальної кількості досліджуваних виявили високий рівень вираженості бар'єрів, 49 % – помірний і 25 % - низький.

9. Показано, що найбільшу частоту прояву мають такі види психологічних бар'єрів у професійному самовизначенні як «острах піти проти думки батьків» (частота 0,58), «страх критики з боку однолітків й оточуючих про зроблений вибір» (частота 0,49), «непевність у собі при виборі професії» (частота 0,38), «невизначеність професійних інтересів»

(частота 0,36). Менш актуальним для досліджуваних є бар'єр «страх учинити помилку» (частота 0,12). Ще менш важливі – «побоювання, що не впораються з опануванням професією», «страх перед майбутнім», «страх відповідальності». Частота прояву відповідно становить: 0,1; 0,07; 0,06. Доведено, що психологічні бар'єри при виборі професії опосередковані переважно вольовою сферою особистості.

10. Визначено, що вираженість психологічних бар'єрів у професійному самовизначенні особистості з віком суттєво не змінюється. В той же час їх інтенсивність прояву може мати свою специфіку. Зокрема, більшість молоді віком від 15 до 18 років відкладають остаточний вибір професії на період завершення навчання у вищих та спеціальних професійних навчальних закладах, що знімає відповідальність з них під час вибору професії після закінчення школи і тим самим запобігає виникненню психологічних бар'єрів у професійному самовизначенні. У віковій категорії 21 – 27 років і 41 – 52 років значно збільшується кількість осіб із високим рівнем вираженості психологічних бар'єрів у професійному самовизначенні. Це пов'язано зі зростанням відповідальності за свій вибір і втілення професійних намірів. У 28-39-річних суттєво знижується виразність прояву психологічних бар'єрів, що пояснюється набуттям певної стабільності в професійному становленні, а отже й зниженням інтенсивності професійного самовизначення і відповідно психологічних бар'єрів в даному процесі.

11. Встановлено обернену залежність між вираженістю психологічних бар'єрів у професійному самовизначенні і розвитком професійних інтересів ($r = - 0,26$; при $P < 0,05$) та інтелекту ($r = - 0,35$; при $p < 0,05$). Визначено, що особистість, яка усвідомила своє покликання, має стійкі професійні інтереси, не зазнає психологічних бар'єрів під час вибору професії, а при їх виникненні знаходить можливості для їх подолання. Крім того, високий рівень інтелектуального розвитку зумовлює процес нівелювання психологічних бар'єрів у її професійному самовизначенні.

12. Доведено, що серед індивідуально-психологічних особливостей особистості в найбільшій мірі протидіють виникненню психологічних бар'єрів у професійному самовизначенні – товариськість, жвавість, доброзичливість та ін. Сприяють виникненню бар'єрів – сором'язливість, невротичність, емоційна лабільність, депресивність та ін. У значно меншому ступені впливають на прояв психологічних бар'єрів такі властивості як маскуліність–фемінність, урівноваженість, екстра-інтроверсія, реактивна агресивність, дратівливість.

13. Показано, що особам з високим рівнем вираженості психологічних бар'єрів у професійному самовизначенні властиві роздратованість, агресивність, емоційна нестійкість, обмежені можливості у

керуванні власними емоціями. Особи з низьким рівнем вираженості психологічних бар'єрів уміють будувати стосунки з іншими, схильні до лідерства, виявляють комунікативну толерантність. У стресових ситуаціях виявляють самовладання, їх відрізняє товариськість, доброзичливість, стриманість. Серед ділових якостей, притаманних представникам даної групи, можна відмітити енергійність, наполегливість, самостійність, надійність, упевненість у власних силах. В той же час, у стресових ситуаціях вони можуть виявляти підвищену агресивність. Вони мають можливості успішно долати психологічні бар'єри в професійному самовизначенні та попереджати їх виникнення.

14. Доведено, що умовами подолання бар'єрів у професійному самовизначенні є пошук додаткової інформації, самовиховання вольових якостей, набуття професійного досвіду, формування покликання, визначення призначення, формування психологічної готовності до професійного самовизначення, психологічна підготовка до навчально-професійної та професійної діяльності. Побудовано згідно означеним умовам систему цілеспрямованого попередження та усунення психологічних бар'єрів у професійному самовизначенні особистості.

15. Доведено результатами психолого-педагогічного експерименту, що рівень вираженості психологічних бар'єрів у професійному самовизначенні особистості істотно знижується завдяки оволодінню нею прийомами впливу на власні психічні стани, настрої; усвідомленню своїх професійних інтересів і покликання; оволодінню засобами аналізу складних життєвих ситуацій; удосконаленню емоційно-вольових рис характеру та знаходженню засобів компенсації недоліків з боку індивідуально-психологічних властивостей.

Дослідження психологічних бар'єрів у професійному самовизначенні особистості й використання виявлених закономірностей визначило перспективи подальшої розробки теорії психологічних бар'єрів стосовно різних видів діяльності особистості.

ОСНОВНИЙ ЗМІСТ РОБОТИ ВІДОБРАЖЕНО У ТАКИХ ПУБЛІКАЦІЯХ АВТОРА:

Монографія

1. Массанов А. В. Психологічні бар'єри в професійному самовизначенні особистості : монографія / А. В. Массанов. – Одеса : Видавець М. П. Черкасов, 2010. – 371 с.

Статті

2. Массанов А. В. Професійне самовизначення і психологічні бар'єри особистості / А. В. Массанов // Наука і освіта. – 2002. – № 5. – С. 39–42.

3. Массанов А. В. Взаємозв'язок покликання і психологічних бар'єрів професійного самовизначення особистості / А. В. Массанов // Наука і освіта. – 2003. – № 5 – 6. – С. 30–32.
4. Массанов А. В. Психологическая подготовка студентов к профессиональной деятельности / А. В. Массанов // Наука і освіта. – 2004. – №3. – С. 122–125.
5. Массанов А. В. Проблема психологічних бар'єрів особистості в психології / А. В. Массанов // Наука і освіта. – 2004. – № 6 – 7. – С. 173–176.
6. Массанов А. В. Гендерный аспект связи креативности и психологических барьеров личности / А. В. Массанов // Науковий вісник Південноукраїнського державного педагогічного університету імені К.Д. Ушинського. – 2005. – Спецвипуск. – С.30–34.
7. Массанов А. В. О природе психологических барьеров личности / А. В. Массанов // Наука і освіта. – 2005. – № 5– 6. – С. 93–97.
8. Массанов А. В. Связь креативности и психологических барьеров личности / А. В. Массанов // Науковий часопис Національного педагогічного університету імені М.П.Драгоманова. Серія 12, Психологічні науки. – 2005. – Ч. 1, № 6 (30). – С. 125–131.
9. Массанов А. В. Розвиток особистості і психологічні бар'єри / А. В. Массанов // Наукові записки Інституту психології ім. Г.С.Костюка АПН України [за ред. акад. С. Д. Максименка]. – К. : Міленіум, 2006. – Вип. 31. – С. 90-97.
10. Массанов А. В. Психологічні бар'єри в діяльності особистості / А. В. Массанов // Наукові студії із соціальної та політичної психології [редкол.: С. Д. Максименко, М. М. Слюсаревський та ін.] – К. : Міленіум, 2007. – Вип. 16 (19). – С. 248—257.
11. Массанов А. В. Социальная зрелость как условие барьероустойчивости личности / А. В. Массанов // Наука і освіта. – 2007. – № 3. – С. 42–44.
12. Массанов А. В. Связь творческого потенциала и психологических барьеров личности / А. В. Массанов // Наука і освіта. – 2007. – № 4–5. – С. 108–112.
13. Массанов А. В. Алгоритм преодоления психологических барьеров в профессиональном самоопределении личности / А. В. Массанов // Наука і освіта. – 2007. – № 8–9. – С. 112–115.
14. Массанов А. В. Психологічні бар'єри в педагогічній взаємодії / А. В. Массанов // Наука і освіта. – 2008. – № 3. – С. 26–31.
15. Массанов А. В. Психологічні бар'єри в професійному самовизначенні молоді / А. В. Массанов // Наука і освіта. – 2008. – № 7. – С. 115–119.

16. Массанов А. В. Виявлення психологічних бар'єрів в професійному самовизначенні особистості / А. В. Массанов // Наука і освіта. – 2008. – № 8–9. – С. 76–80.

17. Массанов А. В. Основні підходи до аналізу процесу подолання психологічних бар'єрів в професійному самовизначенні особистості / А. В. Массанов // Наука і освіта. – 2009. – № 1–2. – С. 84–89.

18. Массанов А. В. Психологические барьеры в деятельности человека / А. В. Массанов // Наука і освіта. – 2009. – № 4. – С. 21–26.

19. Массанов А. В. Психологічний супровід вдосконалення особистості майбутніх фахівців / А. В. Массанов // Наука і освіта. – 2009. – № 5. – С. 94–98.

20. Массанов А. В. Суб'єктивні чинники виникнення психологічних бар'єрів в діяльності особистості / А. В. Массанов // Наука і освіта. – 2009. – № 6. – С. 34–38.

21. Массанов А. В. Мотиваційні детермінанти психологічних бар'єрів в діяльності особистості / А. В. Массанов // Наука і освіта. – 2009. – № 8. – С. 151–155.

22. Массанов А. В. Характерологічні детермінанти психологічних бар'єрів в діяльності особистості / А. В. Массанов // Наука і освіта. – 2009. – № 9. – С. 44–47.

23. Массанов А. В. Формування покликання як умова подолання психологічних бар'єрів особистості / А. В. Массанов // Наука і освіта. – 2009. – № 10. – С. 85 – 89.

24. Массанов А. В. Типи психологічних бар'єрів в професійному самовизначенні особистості / А. В. Массанов // Проблеми загальної та педагогічної психології: зб. наук. праць Інституту психології ім. Г.С. Костюка АПН України / [за ред. акад. С.Д. Максименка]. – К. : ГНОЗІС, 2009. – Т. XI. – Ч. 2. – С. 281-289.

25. Массанов А. В. Інтелектуальні якості, що детермінують психологічні бар'єри в діяльності особистості / А. В. Массанов // Наука і освіта. – 2010. – Спецвипуск. – С. 12 – 16.

АНОТАЦІЇ

Массанов А. В. Психологічні бар'єри в професійному самовизначенні особистості. - Рукопис.

Дисертація на здобуття наукового ступеня доктора психологічних наук за спеціальністю 19.00.07 – педагогічна та вікова психологія. – Державний заклад «Південноукраїнський національний педагогічний університет імені К.Д. Ушинського», Одеса, 2010.

У дисертації досліджено теоретико-методологічні питання проблеми психологічних бар'єрів у професійному самовизначенні особистості. На засадах синтезу принципів діяльнісного, системного та особистісного підходів у психології обґрунтовується авторська концепція психологічних бар'єрів у професійному самовизначенні. Психологічний бар'єр розглядається як системне явище в професійному самовизначенні особистості, що має структурні (мотиваційні, когнітивні, емоційні та вольові рівні відображення бар'єрної ситуації), динамічні (механізми виникнення бар'єрів) та функціональні (активізація психічної діяльності) характеристики. Виявлено етапи професійного самовизначення особистості та притаманні для кожного з них психологічні бар'єри.

Емпірично, на основі авторської методики, досліджено особливості й закономірності прояву психологічних бар'єрів у осіб в залежності вік віку і статі. Теоретично визначені й експериментально виявлені індивідуально-психологічні чинники розвитку психологічних бар'єрів в професійному самовизначенні особистості.

Представлено програму профілактики та усунення психологічних бар'єрів в професійному самовизначенні особистості, описано результати апробації з молоддю віком від 15 до 22 років, що засвідчують її ефективність.

Ключові слова: психологічний бар'єр, передбачення, переживання, професійне самовизначення, покликання, суб'єктивні труднощі, емоційна оцінка, раціональна оцінка.

Массанов А. В. Психологические барьеры в профессиональном самоопределении личности. - Рукопись.

Диссертация на получение научной степени доктора психологических наук по специальности 19.00.07 – педагогическая и возрастная психология. – Государственное учреждение «Южноукраинский национальный педагогический университет имени К.Д. Ушинского», Одесса, 2010.

В диссертации исследуются теоретико-методологические вопросы проблемы психологических барьеров в профессиональном самоопределении личности. На основе синтеза принципов деятельностного, системного и личностного подходов в психологии обосновывается авторская концепция психологических барьеров в профессиональном самоопределении личности. Психологический барьер рассматривается как системное явление в профессиональном самоопределении личности, которое имеет структурные (мотивационные, когнитивные, эмоциональные и волевые уровни отражения барьерной ситуации и соответствующие им типы барьеров), динамические (механизмы развития и виды барьеров) и функциональные (активизация психической деятельности) характеристики.

Предложена концептуальная модель психологического барьера в профессиональном самоопределении, где ведущими компонентами является наличие мотива и эмоционально-волевой эффект напряжения. Обозначенную модель психологического барьера характеризует психическое состояние, которое вызвано тем, что мотив желаемого действия является пассивным, вместе с тем, эмоциональные переживания, рациональные доводы, волевые усилия не в состоянии посредством механизма формирования благоприятного предвосхищения превратить мотив в действующий.

Подробно рассмотрены механизмы возникновения психологических барьеров и особенности их функционирования в профессиональном самоопределении личности. Доказано, что формирование предвосхищения вероятности успеха будущего действия является базовым механизмом возникновения психологического барьера.

Показано, что психологические барьеры отражаются в таких особенностях эмоциональной сферы личности - переживания, которые связаны с пассивностью мотива; эмоциональные переживания, неблагоприятные для превращения мотива в действующий; переживания, которые связаны с недостатком рациональных доводов для активизации мотива; переживания, которые связаны с невозможностью поддержать мотив волевым усилием.

Раскрыто, что наличие психологического барьера в профессиональном самоопределении активизирует личность к действиям, направленным на его преодоление. Последнее осуществляется благодаря разным стратегиям поведения: мобилизации внутренних ресурсов для преодоления барьера; отсрочке выполнения действия для более основательной подготовки; отказу от действия или смене цели, которая делает преодоление барьера уже не актуальным. Невозможность преодолеть психологический барьер ведет к фрустрации, на фоне которой личность продолжает искать пути достижения цели профессионального самоопределения

Выявлены этапы профессионального самоопределения личности и присущие для каждого из них психологические барьеры.

Эмпирически, на основе авторской методики, исследованы особенности и закономерности проявления психологических барьеров у лиц в зависимости от возраста и пола. Теоретически определены и эмпирически выявлены индивидуально-психологические факторы развития психологических барьеров в профессиональном самоопределении личности.

Представлена программа профилактики и устранения психологических барьеров в профессиональном самоопределении личности, которая включает приемы эмоционально-волевой саморегуляции, ориентированные на

повышение эмоциональной устойчивости, и методы формирования профессиональных интересов и призвания личности.

Ключевые слова: психологический барьер, предвосхищение, переживание, профессиональное самоопределение, призвание, субъективные трудности, эмоциональная оценка, рациональная оценка.

Massanov A.V. Psychological barriers in professional self-determination of the person. - Manuscript.

The dissertation on reception of scientific degree of the doctor of psychological sciences behind a speciality 19.00.07 - pedagogical and age psychology. – State Establishment of South Ukrainian national pedagogical university named after K.D.Ushinsky, Odessa, 2010.

In the dissertation metodologo-theoretical questions of psychological barriers in professional self-determination of the person are investigated. On the basis of synthesis of principles system and personal approaches in psychology the author's concept of psychological barriers in professional self-determination of the person is proved. The psychological barrier is considered as the system phenomenon in professional self-determination of the person which has structural (motivational, emotional and strong-willed levels of reflexion of a barrier situation and types of barriers corresponding to them), dynamic (mechanisms of development and kinds of barriers) and functional (activization of mental activity) characteristics. Stages of professional self-determination of the person and inherent for each of them psychological barriers are revealed.

Experimentally, on the basis of an author's technique, features and laws of display of psychological barriers at persons depending on age and a floor are investigated. Individually-psychological factors of development of psychological barriers in professional self-determination of the person are theoretically defined and experimentally revealed.

The program of preventive maintenance and elimination of psychological barriers in professional self-determination of the person is presented and its approbation with youth age from 15 till 22 years is described.

Keywords: a psychological barrier, an anticipation, experience, professional self-determination, calling, subjective difficulties, an emotional estimation, a rational estimation.