

УДК: 159.9+159.922

## ОСОБЛИВОСТІ ТОВАРИСЬКОСТІ ЯК ПРОФЕСІЙНО-ВАЖЛИВОЇ ЯКОСТІ ОСОБИСТОСТІ

**Водолазська О.О.,**

кандидат психологічних наук, доцент, доцент  
кафедри загальної та диференціальної психології,  
Університет Ушинського

**Цуркан С.М.,**

магістрант кафедри загальної та диференціальної психології,  
Відділення перепідготовки фахівців за магістерською  
програмою із психології, Університет Ушинського

**Анотація.** У статті викладено результати теоретико-емпіричного дослідження товариськості, як складової комунікативного блоку професійно-важливих якостей майбутнього психолога. Для емпіричного дослідження використані наступні методики: «Багатофакторний особистісний опитувальник (16 PF)» Р. Б. Кеттелла та опитувальник «Формально-динамічні показники товариськості» О. П. Саннікової. Застосування якісного аналізу довело наявність індивідуальних проявів особистостей, які розрізняються за рівнем загального показника товариськості. Надано психологічні характеристики осіб з різним рівнем товариськості.

**Ключові слова:** особистість, спілкування, фактори особистості, комунікативні якості, товариськість.

Спілкування, це - невід'ємна частина людського життя. Соціально-психологічні обставини сьогодення концентрують увагу на особливостях спілкування людей, встановлення міжособистісної взаємодії. Особливої уваги заслуговує спілкування у професії психолога, де «суб'єкт-суб'єктні» стосунки є необхідною та обов'язковою умовою.

Потреба у спілкуванні, встановлення міжособистісних контактів з людьми є фундаментальною характеристикою професії психолога. Індивідуальність професіонала як системи, що розвивається та формується у діяльності, досягає досконалості лише за високої мотивації та певної

спрямованості особистості. Процес розвитку індивідуальності психолога-професіонала спрямований на досконалість особистості, гармонізацію її внутрішнього світу, інтеграцію професійного і духовного розвитку (Батаршев, 1999). Формування у майбутнього фахівця орієнтації на позитивні якості людини сприяє успішності його професії, вибору найбільш оптимальних способів взаємодії з оточуючими.

Вивченням особливостей спілкування на різних вікових етапах займалися І. С. Кон, В. А. Лосенко, Н. Д. Творогова, Г. В. Чернікова. Виявленню базових компонентів міжособистісного спілкування та комунікацій присвячені роботи А. Адлера, Г. М. Андреевої, О. М. Леонтьєва, А. Маслоу, В. М. Панфьорова, О. П. Саннікової, В. М. Соковніна, M. D. Freedman, D. J. Kiesler, S. Ksionzki, A. Mehrabian, T. F. Leary, W. Scholl та ін.

Вміння налагоджувати взаємовідносини з людьми, підтримувати їх у процесі спілкування є запорукою ефективності та успіху професійного становлення психолога, критерієм визначення рівня його професіоналізму, в якому особливе місце займають комунікативні якості. Важливими для професійної діяльності психолога вважають привабливість, вміння вислухати та зрозуміти іншу людину, тактовність, толерантність, емпатію, товариськість.

О. П. Саннікова розглядає товариськість як один із видів психічної активності, як сильно розвинене усталене прагнення до спілкування, до особистісного контакту з людьми, що зумовлено формально-динамічними характеристиками: потребою у спілкуванні, ініціативністю, швидкістю реакції, широтою кола спілкування, легкістю вступу в контакт, усталеністю і виразністю спілкування (Саннікова, 2003, с. 66), що визначає якісний рівень взаємодії майбутнього психолога-професіонала.

Метою нашого повідомлення є викладення результатів вивчення індивідуально - психологічних особливостей майбутніх психологів з різним рівнем товариськості.

У проведенні емпіричного дослідження використовувались наступні методики: «Багатофакторний особистісний опитувальник (16 PF)» Р. Б. Кеттелла для вивчення факторної структури особистості та опитувальник «Формально-динамічні показники товарищкості» О. П. Саннікової. Даний опитувальник діагностує наступні показники: потребу у спілкуванні, ініціативність, широту спілкування, легкість спілкування, стійкість та виразність. Вибірку дослідження склали здобувачі відділення Психологія, які навчаються за спеціальністю 053 у Державному закладі «Південноукраїнський національний педагогічний університет імені К. Д. Ушинського», чисельністю 58 осіб віком від 23 до 46 років.

Детальне вивчення методики Р.Б. Кеттелла дозволило визначити серед факторів блок комунікативної спрямованості, серед яких визначено наступні: фактор А – товарищкість (Афектотімія - Сизотімія), фактор Н – сміливість (Сміливість - Боязкість), фактор Е – домінантність (Домінантність - Конформність), фактор L – підозрілість (Підозрілість - Довірливість), фактор N – дипломатичність (Проникливість - Наївність), фактор Q<sub>2</sub> – самостійність (Самодостатність - Залежність від групи).

За допомогою кореляційного аналізу були отримані значимі коефіцієнти кореляцій показників товарищкості та індивідуально-психологічних властивостей особистості (за методикою Р. Кеттелла). Виявлено додатні та від'ємні кореляційні зв'язки на 1% та 5% рівні між майже усіма властивостями особистості та показниками товарищкості (окрім показника стійкості у спілкуванні).

Використання методу «профілів» дозволило вивчити та описати профілі факторної структури осіб з різним рівнем товарищкості. Для пошуку осіб з високим та низьким рівнями товарищкості був застосований метод «асів» (Саннікова, 1995). При відборі представників груп з високими і низькими проявами товарищкості, попередньо «сирі» бали переводилися у стени. Саме таким чином розподіл значень наближався до нормального розподілу. Це дало нам можливість виділити осіб з високим (четвертий

квартіль розподілу – від 7,5 до 10 стенів) рівнем загального показника товариськості і низьким значенням цього показника (перший квартал розподілу – від 0 до 2,5 стенів). У результаті якісного аналізу виявлено: до групи з високим рівнем товариськості (A+) увійшли особи із загальним показником товариськості, значення якого розташовані в діапазоні 7,5-10 стенів (n=17), а групу з низьким рівнем товариськості (A-) склали особи (n=5) із рівнем загального показника товариськості, значення якого розташовані в діапазоні 0 – 2,5 стенів. На рис 1. наведено профілі факторної структури осіб, які різняться між собою за рівнем прояву товариськості.

Проаналізуємо отримані результати.

Візуальний аналіз профілю осіб з високим рівнем товариськості (A+) показує результати, які виявилися дещо суперечливими: при досить високому рівні товариськості, який висвітлює відкритість, природність, невимушеність, готовність до співпраці, пристосовуваність, увагу до людей, активність у вирішенні групових конфліктів, легкість у встановленні безпосередніх міжособистісних контактів, м'якосердечність, доброту, показник Н+ (Сміливість – Сміливість (Н+) – Боязкість (Н-) виявився на середньому рівні (в середньому 6,8 стенів по групі), що вказує на наявну авантюризм, соціальну сміливість, незаторможеність, спонтанність. Вочевидь, така сполука показників А+ (Товариськість -Афектотімія (А+) – Сизотімія (А-) та Н+ (Сміливість – Сміливість (Н+) - Боязкість (Н-) може бути притаманна психологам, оскільки під час взаємодії з людьми дозволяє проявляти ініціативу, але без нав'язування власної думки. Схильність до легкого запам'ятовування подій, прізвищ та імен у комбінації із спонтанністю, може дати змогу не пасувати у ситуаціях невизначеності, а сміливість допоможе знайти в таких ситуаціях потрібні рішення.

У представників даної групи фактори L+ (Підозрілість – Підозрілість (L+) – Довірливість (L-) та N+(Дипломатичність – Прямолінійність (N+) – Дипломатичність (N-) знаходяться на середньому рівні (фактор L=6,0 стенів; фактор N=6,1). Відповідний рівень фактора L+ (Підозрілість (Проникливість

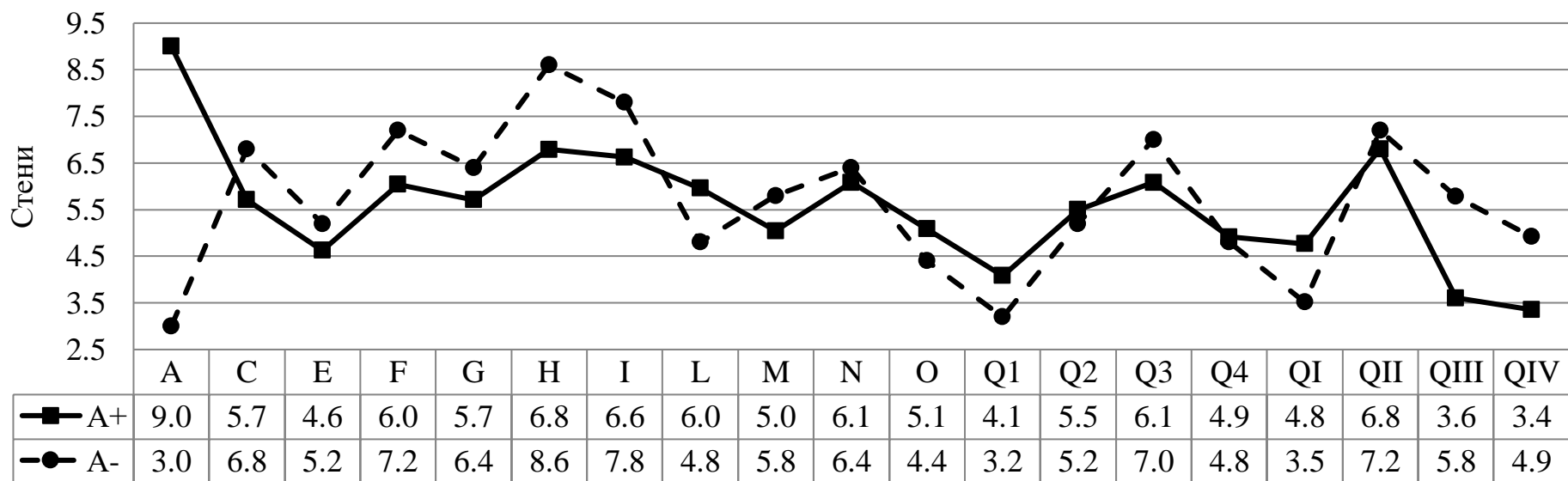


Рис. 1. Профіль факторів особистості груп осіб з високим та низьким рівнем товарищкості

(за методикою 16- PF Р. Кеттелла)

Умовні скорочення показників факторів особистості за методикою Р. Кеттелла: А: А+ афектотімія, А- сизотімія; С: С+ сила «Я», С- слабкість «Я», Е: Е+ доміантність, Е- конформність; F: F+ безпечність, F- стурбованість; G: G+сила «над Я», G- слабкість «над Я»; Н: Н+ сміливість, Н- боязкість; I: I+ м'якість, I- твердість; L: L+ підозрлість, L- довірливість; M: M+ мрійливість, M- практичність; N: N+ проникливість, N- наївність; O: O+ схильність до відчуття провини, O- самовпевненість; Q<sub>1</sub>: Q<sub>1</sub>+ радикалізм, Q<sub>1</sub>- консерватизм; Q<sub>2</sub>: Q<sub>2</sub>+ самодостатність, Q<sub>2</sub>- залежність від групи; Q<sub>3</sub>: Q<sub>3</sub>+ високий самоконтроль, Q<sub>3</sub>- низький самоконтроль; Q<sub>4</sub>: Q<sub>4</sub>+ напруженість, Q<sub>4</sub>- розслабленість; Q<sub>I</sub>: Q<sub>I</sub>+ екстраверсія, Q<sub>I</sub>- інтроверсія; Q<sub>II</sub>: Q<sub>II</sub>+ тривожність, Q<sub>II</sub>- емоційна стабільність; Q<sub>III</sub>: Q<sub>III</sub>+ кортикальна жвавість, Q<sub>III</sub>- сенситивність; Q<sub>IV</sub>: Q<sub>IV</sub>+ незалежність, Q<sub>IV</sub>- покірність.

(L+) - Наївність (L-)) показує, що особи цієї групи орієнтовані на власну думку та є недостатньо гнучкими, мають схильність до впертості, що, на нашу думку, може заважати у роботі психолога та не давати змоги знайти оптимальне для клієнта рішення складної ситуації. Це підтверджує той факт, що особам цієї групи властива висока самооцінка, схильність до егоцентризму, суперництва. Слід припустити, що представники даної групи, працюючи психологами, будуть намагатися нав'язати клієнту власну думку. Однак, також можна припустити, що ці риси можуть пом'якшувати схильність до об'єктивної оцінки себе та інших. Відповідний рівень фактору N+ (Дипломатичність (Проникливість (N+) - Наївність (N) показує прагнення контролювати емоції, схильність до раціоналізму, до планування, високу оцінку реальних досягнень. Виходячи з цього, можна передбачити наявність егоїзму та відсутність необхідного рівня емпатії для професійної діяльності психолога.

Однак, значення факторів E- (Конформність (Домінантність (E+) – Конформність (E+) та Q<sub>2</sub>- (Самостійність (Самодостатність (Q<sub>2</sub>+) - Залежність від групи (Q<sub>2</sub>-) у групі осіб з високим рівнем товарищкості дещо суперечать вищенаведеному, оскільки свідчать про скромність, м'якість, несамостійність та підпорядкованість, деяку пасивність, залежність від значущого оточення, від групи, прагнення дотримуватися встановлених норм і правил, недостатню рішучість при необхідності діяти самостійно. Також можна припустити, що прояв тих чи інших якостей у осіб цієї групи можуть проявлятися ситуаційно.

Далі подамо загальну характеристику факторної структури осіб з низьким рівнем товарищкості A- (0 – 2,5 стена). Ми припустили, що особам цієї групи притаманні схильність до ригідності, холодності, скептицизму та відчуженості. Однак показник H+ (Сміливість (Сміливість (H+) - Боязкість (H-) знаходиться на досить високому рівні (8,6 стенив), що свідчить про наявність товарищкості, сміливості, готовності до випробувань нових речей. Люди, які знаходяться у цій групі, можуть бути спонтанними та емоційними.

Вони досить спокійно переносять скарги й сльози, труднощі в спілкуванні з людьми в емоційно напружених ситуаціях; можуть недбало ставитися до деталей, не реагувати на сигнали про небезпеку. Слід сказати, що такі люди можуть бути досить сміливими дослідниками та випробувачами, але не у сфері людських відносин. Речі їх цікавлять більше, ніж люди. Вони воліють працювати на самоті, уникаючи компромісів; схильні до точності, ригідності в діяльності, особистих установках. У багатьох професіях це бажано. Іноді вони можуть бути критично настроєними, непохитними, твердими. Тому, все ж таки, поруч повинні бути ті, хто є більш обережним, гнучким та, на засадах авторитету, будуть попереджати та застерігати від небезпечних ситуацій, підказувати інші варіанти розвитку подій з поясненням можливих негативних наслідків в тому чи іншому варіанті їх розвитку.

Рівень фактору L- (Підозрілість (Підозрілість (L+) - Довірливість (L-) (4,8 стенив) може демонструвати наявність адекватної самооцінки, лагідності, доброзичливості. У осіб цієї групи відсутня схильність до фіксації на негативних переживаннях. Для психолога це є позитивною рисою, оскільки якщо людина не фіксується на власному негативі, це запорука того, що буде відсутня фіксація і на негативних ситуаціях клієнтів, що припускає можливість тверезого пошуку варіантів вирішення таких ситуацій. Як і група осіб з високим рівнем товариськості, особи цієї групи також прагнуть контролювати емоції, вони схильні до раціоналізму, планування, високо оцінюють реальні досягнення. Тенденції до об'єктивної оцінки себе та оточуючих, вміння надавати цінні практичні вказівки та рекомендації, напевно, можуть бути запорукою успіху на керівній посаді середньої ланки у тій сфері діяльності, яка є стабільною та заздалегідь розпланованою. Вищенаведене підтверджує середній рівень фактору E+ (Домінантність (Домінантність (E+) – Конформність (E-) (5,2 стена), що визначає скромність, м'якість, підпорядкованість, деяку пасивність; залежність від значимого оточення; прагнення дотримуватися встановлених норм і правил. Тобто, ці особи можуть бути досить добрими виконавцями у великій системі якогось

підприємства, організації, закладу з уже сформованими нормами та правилами поведінки, з чіткою регламентацією діяльності, яку можна заздалегідь запланувати. Це підтверджує рівень фактору  $Q_2+$  (Самостійність (Самодостатність ( $Q_2+$ ) - Залежність від групи ( $Q_2-$ ) (5,2 стена): несамостійність; залежність від групи, недостатня рішучість при необхідності діяти самостійно.

### **Висновки:**

Аналіз теоретико-методологічної літератури та власне емпіричне дослідження дало можливість зробити наступні висновки:

1. Комунікативні професійно-важливі якості є головними у діяльності психолога. Серед них найбільш значущою є товариськість як фактор особистості у взаємозв'язку з іншими комунікативними факторами.

2. Емпірично доведено, що прояви факторів особистості визначають рівень товариськості у професійному ставленні психолога до людей, що виявляється прагненні до взаємодії та розширенні кола спілкування, у різних рівнях легкості встановлення та підтримки контактів з людьми.

3. Подальше дослідження передбачає вивчення більш широкого кола комунікативних професійно-важливих якостей психолога.

### **Література**

1. Батаршев А. В. Психодиагностика способности к общению, или как определить организаторские и коммуникативные качества личности. Москва: ВЛАДОС, 1999. 174 с.
2. Методическое руководство по профессиональному психологическому отбору в системе МЧС России. [ Составители: М. М. Бобровницкая, О. Ю. Голубева, Т. Н. Коняева, Ю. С. Шойгу]. Москва: Государственное учреждение «Центр психологической помощи МЧС России», 2006. 383 с.
3. Санникова О. П. Феноменология личности : Избранные психологические труды. Одесса: СМІЛ, 2003. 256 с.
4. Санникова О. П. Эмоциональность в структуре личности. Одесса: Хорс, 1995. 334 с.