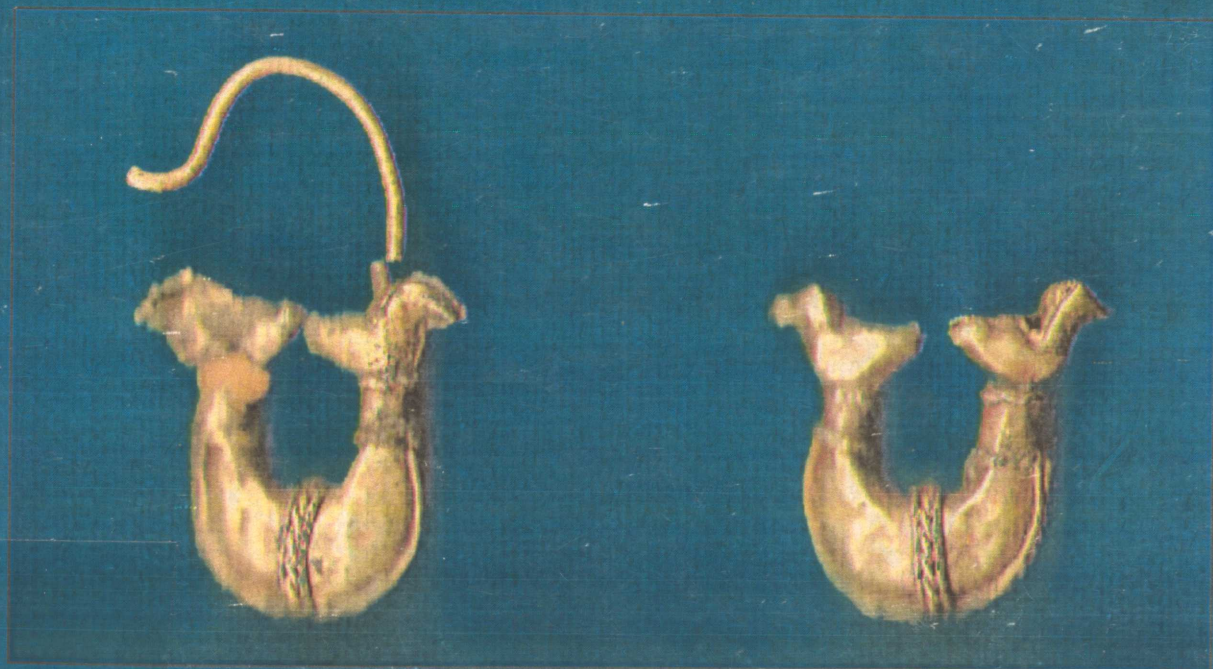


СТАРОЖИТНОСТІ
СТЕПОВОГО
ПРИЧОРНОМОР'Я
І
КРИМУ

XIX



ДЕРЖАВНИЙ ВИЩИЙ НАВЧАЛЬНИЙ ЗАКЛАД
«ЗАПОРІЗЬКИЙ НАЦІОНАЛЬНИЙ УНІВЕРСИТЕТ»
МІНІСТЕРСТВА ОСВІТИ І НАУКИ УКРАЇНИ

**СТАРОЖИТНОСТІ СТЕПОВОГО
ПРИЧОРНОМОР'Я
І КРИМУ**

XIX

ЗБІРНИК НАУКОВИХ ПРАЦЬ

КИЇВ

Видавець Олег Філюк

2016

СТРАТЕГИЯ ЖИВОТНОВОДСТВА И ОХОТЫ АНТИЧНОГО НАСЕЛЕНИЯ НИЗОВЬЯ ДНЕСТРОВСКОГО ЛИМАНА

Античные городища Никоний и Тира, расположенные соответственно на левом и правом берегах Днестровского лимана, имеют длительную историю и являются частью античного мира Северо-Западного Причерноморья.

Для выявления особенностей палеоэкономической стратегии их населения были выполнены реконструкции потребления мяса древним населением в эпоху античности. Для определения процентной доли каждого вида в общем количестве потребляемого мяса умножают количество определенных особей каждого вида на соответствующий весовой коэффициент, который в идеале должен быть рассчитан на основе конкретных данных по возрастной структуре и размерам найденных на поселении животных. Однако на практике это далеко не всегда выполнимо, так как исследователи часто не указывают количество особей в отдельных возрастных группах каждого вида. Тем не менее, если принять во внимание, что в большинстве случаев животных забивают по достижении определенной массы тела, а кости животных ювенильной группы встречаются относительно редко, то с некоторой погрешностью можно основывать расчеты на общем количестве забитых особей. Для наглядности полученные данные сведены в таблицу.

Реконструкции стада домашнего скота Никония и Тир в различные периоды существования.

Памятник	Период	Лошадь	Осел	КРС	МРС	Свинья	Всего
Тира	Количество особей, %						
	Позднеклассический	9,1	–	34,1	40,9	15,9	100
	Эллинистический	10,1	0,4	28,5	44,8	16,2	100
	Римский	7,4	–	44,0	32,7	15,9	100
Никоний	Архаический	10,5	–	23,2	53,5	12,8	100
	Классический	12,9	–	33,3	46,9	6,8	100
	Раннеэллинистический	16,3	–	32,6	41,8	9,3	100
	Римский	18,8	–	40,3	33,3	7,6	100

		Выход мяса, %					
Тира	Позднеклассический	17,7	–	77,5	3,3	1,5	100
	Эллинистический	21,8	0,3	72,0	4,1	1,8	100
	Римский	12,3	–	84,2	2,2	1,3	100
Никоний	Архаический	25,9	–	67,1	5,5	1,5	100
	Классический	23,9	–	71,9	3,6	0,6	100
	Эллинистический	28,8	–	67,3	3,1	0,8	100
	Римский	27,8	–	69,6	2,1	0,5	100
Иерархия видов по количеству особей и выходу мясной продукции							
Тира	Позднеклассический	IV/II	–	II/I	I/III	III/IV	
	Эллинистический	IV/II	V/V	II/I	I/III	III/IV	
	Римский	IV/II	–	I/I	II/III	III/IV	
Никоний	Архаический	IV/II	–	II/I	I/III	III/IV	
	Классический	III/II	–	II/I	I/III	IV/IV	
	Эллинистический	III/II	–	II/I	I/III	IV/IV	
	Римский	III/II	–	I/I	II/III	IV/IV	

Данные таблицы наглядно демонстрируют, что преобладающее число особей того или иного вида животных не означает, что данный вид имел первостепенное хозяйственное значение. Разные виды сельскохозяйственных животных имеют неодинаковую массу тела и, соответственно, выход мясной продукции (так называемый живой и убойный вес животного), что необходимо учитывать при построении палеоэкономических реконструкций.

Стадо домашних животных античной Тир включало лошадь, осла (только в эллинистический период), овец, коз и свиней. Также перечень домашних животных дополняют собаки, мясо которых использовалось в пищу определенной группой населения, очевидно, как дань традиции [Бруяко, 1999. – С.42; Самойлова, 1985. – С.54; Секерская, 1989. – С.106]. Найденные в материалах IV – II вв. до н. э. кости собак раздроблены и зафиксированы среди общей массы костей животных (кухонных остатков). На отдельных трубчатых костях в районе проксимальных и дистальных эпифизов имеются следы сегментации туш – нарезки, оставленных режущими инструментами. Тем не менее, собаки были исключены из суммарного подсчета мясной продукции, так как

греческое население не практиковало поедания собачьего мяса и, кроме того, в процентном отношении количество его незначительно.

В позднеклассическую эпоху в Тире преобладал мелкий рогатый скот, вторым по числу особей был крупный рогатый скот, третьим – свинья и четвертым – лошадь. Видовой состав стада эллинистического периода истории Тиря отличается присутствием осла. Процентное содержание других видов примерно одинаково: лидирует мелкий рогатый скот, второе место занимает крупный рогатый скот, третье – свинья и четвертое – лошадь. В первые века н. э. происходит заметное увеличение поголовья крупного рогатого скота и уменьшение численности лошадей и овец. По количеству же потребляемого мяса лидерство на протяжении всего античного периода оставалось за крупным рогатым скотом, тогда как стадо овец и коз, превосходящее крупный рогатый скот по численности, стабильно занимало только третью позицию.

В Никонии разводили крупный и мелкий рогатый скот, лошадей и свиней. Собак также спорадически употребляли в пищу. В результате реконструкции для Никонии получены стада с доминированием в эпоху поздней архаики – раннего эллинизма мелкого рогатого скота и в первые века н. э. – крупного рогатого скота. По относительному количеству полученного мяса на всем протяжении существования города доминировал крупный рогатый скот, который по числу особей занимал второе место на протяжении всего греческого периода. Лошадь в эпоху архаики занимала по числу особей последнее место, а в последующие периоды переместилась на третье. Свинья же с третьей позиции, занимаемой в архаическое время, в последующие периоды перемещается на четвертое место.

Таким образом, в позднеархаический период в Никонии и позднеклассический период в Тире структура стад домашних животных совпадает. В целом, в греческий период существования Никонии и Тиря динамика изменений в стаде домашних животных одинакова: до первых веков до н. э. преобладает мелкий рогатый скот, после чего лидерство переходит к крупному рогатому скоту. Свинья и лошадь занимают стабильные третье и четвертое места (в Никонии только в архаическую эпоху свинья находилась на третьем, а лошадь – на четвертом местах). В классический, эллинистический и римский периоды существования Никонии по показателю числа особей меняются местами лошадь и свинья, тогда как в Тире лошадь стабильно находится на последнем месте.

Возможно, специфика содержания домашних животных различных видов на исследованных памятниках заключалась в меньшем количестве свиньи в Никонии. Одним

из возможных объяснений этого факта может быть меньшее количество плавней и наличие обширных сельскохозяйственных угодий вокруг городища. Повышение же роли крупного рогатого скота в стадах и, соответственно, повышение количества употребляемой говядины в первые века н. э. (особенно в Тире) возможно связать с возможными изменениями в этническом составе населения этих памятников, имевшими следствием изменения в пищевых предпочтениях.

Очевидно, что наиболее существенные изменения в составе стада разводимых животных произошли в Никонии и Тире в первые века н. э. – период, в климатическом отношении характеризуемый значительным потеплением и изменениями в сторону большей засушливости. Нижнее течение Днестра обеспечивало, тем не менее, достаточную кормовую базу для крупного рогатого скота. Присутствие осла зафиксировано только в Тире эллинистического периода, но следует указать на наличие этого вида в стаде домашних животных из Мологи II и Кошарского городища.

Дикие виды животных представлены в небольшом количестве. В Никонии это благородный олень, кабан, заяц, лисица. Кроме того, найден фрагмент нижней челюсти с клыком льва [Секерская, 1997. – С.61]. В Тире отмечены благородный олень, косуля, кабан, заяц, бобр, лисица [Секерская, 2010. – С.185]. Наибольшее количество охотничьей добычи в Никонии приходится на классический период, а в Тире большинство диких видов зафиксировано в период эллинизма. Среди охотничьей добычи преобладают виды мясо-пушного (заяц, бобр) и пушного направлений охотничьего промысла, на копытных охотились реже. Охота как вид хозяйственной деятельности не имела жизнеобеспечивающего значения.

Население городищ активно практиковало рыболовство – в материалах обоих памятников в значительном количестве присутствуют кости рыб (осетровых, сома, судака, щуки, карповых), а также охотилось на птиц.

Литература

- Бруяко, 1999. – Бруяко И. В. Очерки палеоэкономической истории Северо-Западного Причерноморья в VII – III вв. до н. э. / И. В. Бруяко. – Волжск, 1999. – 210 с.
- Самолова, 1985. – Самойлова Т. Л. Варвары в Тире доримского времени // Т.Л.Самойлова // Памятники древней истории Северо-Западного Причерноморья. – К.: Наукова думка, 1985. – С.51–59

Секерская, 1989. – Секерская Е. П. Остеологический материал из античных памятников Нижнего Поднестровья VI–III вв. до н. э. н. / Е. П. Секерская // Археологические памятники степей Поднестровья и Подунавья. – К.: Наукова думка, 1989. – С.102–108.

Секерская, 1997. – Секерская Е. П. Новые археозоологические материалы из Никония / Е. П. Секерская // Никоний и античный мир Северного Причерноморья. – Одесса, 1997. – С.60–64.

Секерская, 2010. – Секерская Е. П. Археозоологические материалы из Тиры (раскопки 1999 – 2005 гг.) / Е. П. Секерская // Тира – Белгород – Аккерман (материалы исследований). – Одесса: Печатный дом, 2010. – С.184–186.

Sekerskaja E. P.

STRATEGY OF STOCK-RAISING AND HUNT OF ANCIENT POPULATION OF LOWER REACHES OF THE DNIESTER FIRTH

In the article is analyzed the trends in the development of cattle breeding and hunting industries of the population in ancient Tyra and Nikonion. Study of archaeozoological collections showed differences in the composition of herds, and the importance of individual animal species at the farm in different historical epochs. Also, it sets the direction of hunting as a form of economic activity.

Keywords: the Dniesters firth, ancient time, arhaeozoology, animal husbandry, hunt.

Секерська О.П.

СТРАТЕГІЯ ТВАРИННИЦТВА ТА СКОТАРСТВА НАСЕЛЕННЯ АНТИЧНОГО ЧАСУ ПОНИЗЗЯ ДНІСТРОВСЬКОГО ЛИМАНУ.

У статті аналізуються тенденції розвитку тваринництва та полювання як галузей економіки населення античних Тіри та Ніконія. Вивчення археозоологічних колекцій продемонструвало відмінності у складі стад та значенні окремих видів тварин в господарстві у різні історичні епохи. Також встановлено значення та напрямки полювання як виду господарської діяльності.

Ключові слова: *Дністровський лиман, античний час, археозоологія, тваринництво, полювання.*

Доба середньовіччя

Тоцев А. Г.

РЕЛИГИОЗНОЕ ВОЗЗРЕНИЕ НАСЕЛЕНИЯ УЛУСА ДЖУЧИ НА ПОСТОРДЫНСКИХ ТЕРРИТОРИЯХ ПО ДАННЫМ ПОГРЕБАЛЬНОГО ОБРЯДА (XV – XVIII ВВ.)

Изучение погребального обряда постордынского периода является собой несомненный интерес, так как, несмотря на принятие ханом Узбеком ислама, как официальной религии, она изначально носила условный характер. Массовое распространение он получает с кон. XIV в., и начинает набирать обороты только с распадом Золотой Орды на отдельные ханства. Тем не менее, распространение новой религии шло неравномерно – в зависимости от геополитики отдельных ханств и территориальной приближенности разных регионов к городам, как к духовным и культурным центрам. Проследить процесс интеграции новой религии позволяет погребальный обряд, который являясь консервативным элементом, ярко отображает уровень приверженности к той или иной религии. Несмотря на то, что шариат содержит определенные требования к обряду захоронения, в разных регионах он носит специфические черты, сохранившиеся еще с доисламских времен.

Данный период в археологическом аспекте не обобщался. Тем не менее, можно выделить работы Г. И. Дроздовой, И. А. Дружининой, А. А. Бисимбаева, А. Г. Тоцева, В. Н. Чхаидзе, проанализировавших специфику погребальных обрядов отдельных регионов постордынского периода, на основании которых, при дальнейшем рассмотрении становятся очевидными явные отличия между погребальными памятниками разных регионов бывшей Золотой Орды.

Задачей исследования является анализ погребальных обрядов разных регионов, которые для удобства разделены на Казахстан, Среднее и Нижнее Поволжье, Восточное Приазовье, Северный Кавказ, Нижнее Поднепровье и Северно-Западное Причерноморье.

Следует отметить, что погребальный обряд этого периода не носит унифицированного характера, порой сильно разнятся, несмотря на каноны мусульманства – «будучи «пластичной» религией, ислам впитывал в себя местные верования, неуступчивый в основах веры, но лояльный по отношению к старым верованиям, которые могут вплестись в общую структуру культа и дополнить его» [Васильев, 2007а. – С. 31]. По мнению Е. А. Халиковой, основными требованиями