

отношений. Психологический практикум / С. В. Духновский. – СПб.: Речь, 2009. – 141 с.

7. Журавльова Л. П. Діагностика емпатії та її форм у підлітковому та юнацькому віці / Л. П. Журавльова // Науковий часопис Національного педагогічного університету імені М. П. Драгоманова. Серія 12: Психологічні науки / М-во освіти і науки України, Нац. пед. ун-т ім. М. П. Драгоманова. – К.: Вид-во НПУ імені М. П. Драгоманова, 2010. – Вип. 31 (55). – С. 154-161.

8. Журавльова Л. П. Психологія емпатії: [Монографія] / Л. П. Журавльова. – Житомир: Вид-во ЖДУ ім. І. Франка, 2007. – 328 с.

9. Коган І. М. Емпатія і особливості її розвитку у дітей молодшого шкільного віку: Автореф. дис... канд.

психол. наук: 19.00.07. – Ін-т психології ім. Г.С.Костюка АПН України / І. М. Коган. – К., 2005. – 20 с.

10. Мінько Т. В. Емпатія як умова розвивального впливу в міжособистісних стосунках / Т. В. Мінько // Практична психологія та соціальна робота. – 2000, № 2. – С. 19-21.

11. Савчин М. В. Психологічні основи розвитку відповідальної поведінки особистості: дис. ... д-ра психол. наук: 19.00.07 / Савчин Мирослав Васильович. – К., 1997. – 447 с.

12. Сичевський А. С. Психологічні особливості емоційного компонента емпатії у пубертатному періоді: дис. ... канд. психол. наук: 19.00.07 / Сичевський Анатолій Станіславович. – К., 2004. – 237 с.

**Т. В. Коломиец**

### **ЭМПАТИЙНАЯ ДЕТЕРМИНАЦИЯ ЭМОЦИОНАЛЬНЫХ ПРОЯВЛЕНИЙ МЕЖЛИЧНОСТНОГО ВЗАИМОДЕЙСТВИЯ В ЮНОШЕСКОМ ВОЗРАСТЕ**

*В статье представлены результаты теоретического и эмпирического исследования эмпатийной детерминации эмоционального аспекта межличностного взаимодействия в юношеском возрасте. Выявлены и описаны возрастные и половые особенности их взаимосвязи.*

**Ключевые слова:** адекватное эмоциональное реагирование, эмпатия, эмоциональная включенность, эмоциональная модальность, межличностное взаимодействие.

**T. V. Kolomiets'**

### **EMPATHIC DETERMINATION OF EMOTIONAL MANIFESTATIONS IN INTERPERSONAL INTERACTION IN JUVENILITY**

In the article the problem of interpersonal interaction from an anthropocentric approach has been examined. The topicality and necessity of studying empathy as an important determinant of interpersonal interaction has been grounded. On the theoretical level it has been determined that empathy in the emotional component of interpersonal interaction is represented as a condition of adequate emotional reaction of subjects determinant of their emotional presence in interaction and also the mechanism of variety of emotional displays in interpersonal interaction. On the theoretical level the existence of interrelationship between integral empathy and its forms and indexes of adequate emotional reactions, emotional activity and variety of emotional displays is defined. Their age and sex differentiation has been stated: in adolescence (15-17 years old) there are more empathic correlates of emotional displays in interpersonal interaction in comparison with late youth age (18-21 years old), besides it was specified that girls have greater amount of interrelationship displays compared with boys.

**Keywords:** the adequate emotional reaction, empathy, emotional inclusion, emotional modality, inter-personal interaction.

**Подано до редакції 21.05.2013**

УДК: 159.922

**І. Г. Кошлянь, Н. М. Вербовацька**

### **ОСОБЛИВОСТІ ЖИТТЄСТІЙКОСТІ У СТУДЕНТІВ –АКЦЕНТУАНТІВ**

*У статті представлені результати емпіричного дослідження, спрямованого на пошук зв'язків між такими психологічними явищами, як життєстійкість й типи акцентуації особистості.*

**Ключові слова:** життєстійкість, типи акцентуації особистості.

У сучасній психології життєстійкість (hardiness) розуміють як систему переконань про себе, про світ, про стосунки зі світом. Життєстійкість є диспозицією, яка включає три порівняно автономних компонента: залученість, контроль, прийняття ризику. Виразність

цих компонентів і життєстійкості в цілому перешкоджає виникненню внутрішньої напруги в стресових ситуаціях за рахунок стійкого опановування стресами і сприйняття їх як менш значущих, що є безумовно актуальним у теперішній час [3].

Останнім часом життєстійкість вивчалась в контексті подолання стресу, адаптації у суспільстві, фізичного та психічного здоров'я (Л.О.Александрова), у співвідношенні зі смисложиттєвими орієнтаціями, індивідуально типологічними особливостями особистості, самоставленням, стильовими характеристиками саморегуляції поведінки (Т.В.Наливайко) та інше. Але особливості життєстійкості в зв'язку з типами акцентуацій особистості не досліджувались. Проте необхідність її вивчення у студентів-акцентуантів уявляється закономірною, оскільки, по-перше, студентський вік є сприятливим для формування життєстійкості (М.В.Логінова); по-друге, переважна більшість студентів за даними багатьох досліджень – акцентуанти.

У найбільш лаконічному вигляді акцентуацію визначають як дисгармонічність розвитку характеру, гіпертрофовану вираженість окремих його рис, що обумовлює підвищену вразливість особистості відносно певного роду впливів та ускладнює її адаптацію в деяких специфічних ситуаціях [6]. На думку К.Леонгарда, в акцентуованих особистостях потенційно закладені можливості як соціально позитивних досягнень, так і соціально негативних [2]. К.Леонгард виділив 10 основних типів акцентуованих особистостей: демонстративний, педантичний, застрягаючий, збудливий, гіпертимічний, дистимічний, тривожний, циклотимічний, екзальтований, емотивний.

Емпіричне дослідження особливостей життєстійкості студентів –представників різних типів ацентуацій було організовано на базі Державного закладу «Південноукраїнський національний педагогічний університет ім. К. Д. Ушинського». Вибірку склали 54 студенти другого курсу історико-філософського та філологічного факультетів.

У якості конкретних психодіагностичних методик застосовувалися «Тест життєстійкості» С.Мадді в адаптації Д.О.Леонтьєва, О.І.Рассказової [3]. та тест-опитувальник Х.Шмішека, в основу якого покладена концепція «акцентуованих особистостей» К.Леонгарда [6].

Перш за все, аналіз отриманих даних дозволив зробити висновок про наявність акцентуацій у 81,5% досліджуваних. Були виділені досліджувані, що мають одну акцентуовану рису («чистий тип») та дві акцентуовані риси («змішаний тип»). Далі було проведено угруповання досліджуваних за певним типом акцентуації: У результаті даної процедури були сформовані сім груп: група осіб з гіпертимічним (Г) типом акцентуації; група осіб з демонстративним (Дм) типом акцентуації; група осіб з циклотимічним (Ц) типом акцентуації; група осіб з гіпертимічно-демонстративним (ГДм) типом акцентуації; група осіб з гіпертимічно-циклотимічним (ГЦ) типом акцентуації; група осіб із застрягаючо-циклотимічним (ЗЦ) типом акцентуації; група осіб із тривожно-екзальтованим (ТЕк) типом акцентуації; група осіб із емотивно-екзальтованим (ЕМЕк) типом акцентуації.

Наступним етапом емпіричного дослідження було вивчення особливостей життєстійкості у представників кожної з виділених груп акцентуантів за допомогою методу «профілів» (якісного аналізу).

На рисунку 1 представлені профілі життєстійкості у представників утворених груп акцентуантів. На осі Х розташовані показники всіх чотирох шкал життєстійкості, на осі У їх значення, які представляють усереднену оцінку кожного показника всіх представників виділених груп, виражену в процентілях. Середня лінія ряду проходить через 50 процентіль. Чим вище показник, тим більше виражена життєстійкість за відповідною шкалою. Значення, наближені до нуля, характеризують низьку вираженість даного показника життєстійкості.

Аналіз профілів життєстійкості показав, що кожна досліджувана група осіб характеризується особливостями життєстійкості, які проявляються як у своєрідному сполученні параметрів, так і в рівнях, котрих досягають показники. Це відбивається, насамперед, в особливостях конфігурації кожного профілю і його розташуванні щодо середньої лінії ряду, що відзначається візуально, а також у наявності статистично значущих відмінностей між однойменними показниками профілів. Вірогідність відмінностей була підтверджена за допомогою t-критерію Ст'юдента для незалежних вибірок.

Для більш детального вивчення особливостей життєстійкості у представників різних типів акцентуацій, показники життєстійкості були ранжовані за ступенем їх вираженості (від менших показників до більших) у профілі життєстійкості представників кожного з типів. Зведена інформація про сполучення показників життєстійкості кожної із груп акцентуантів представлена в таблиці.

Аналіз відмінностей у профілях життєстійкості осіб – представників груп акцентуованих рис із погляду їхньої конфігурації, а також особливостей сполучень найбільш виражених показників у кожній типовій групі, дозволив описати особливості життєстійкості студентів з різними типами акцентуацій. Нижче наведені характеристики життєстійкості у представників різних типів акцентуацій, складені на підставі порівняння профілів, інтерпретацій авторів опитувальників, наших спостережень за досліджуваними, бесід з ними, а також зіставлення отриманих даних з даними психологічної літератури [1]; [2]; [3]; [4]; [5]; [6] та інше.

Особливості життєстійкості у представників *гіпертимічного* типу акцентуації проявляються у вираженій схильності отримувати задоволення від усього, що вони роблять, знаходити те, що їм цікаво, навіть у рутинній роботі. Вони відчувають, що мають свободу вибору і можуть активно впливати на хід життєвих подій. В ситуації стресу продовжують боротьбу, не здаються, шукають нові шляхи вирішення проблем. Студенти-гіпертими розглядають життя як спосіб набуття досвіду і готові діяти навіть за відсутності надійних гарантій успіху, на свій страх і ризик, що в кінцевому результаті призводить до успішного виконання будь-якого

виду діяльності. Найвищий у нашій вибірці загальний показник життєстійкості поряд з найвищими показниками контролю та прийняття ризику відповідають характеристичі представників даного типу, запропонованій К. Леонгардом, а також даним, отриманим іншими дослідниками, стосовно позитивних рис, пов'язаних з життєстійкістю [2], [3].

У представників демонстративного типу акцентуації загальний показник життєстійкості перебуває на середньому рівні, так само як і показники за шкалами контролю та прийняття ризику. Особи цього типу певною мірою схильні до активності та діяльності, готові до нового досвіду. У той же час у даних студентів показник залученості дещо вище середнього, що означає, що вони впевнені в тому, що їхнє життя має мету та зміст. Отримані дані укладаються в загальновідому характеристику даного типу акцентуації та узгоджуються з результатами дослідження С. Мадді (2002), в якому встановлені додатні кореляційні зв'язки між життєстійкістю та істеричними рисами особистості [3].

Для представників циклотимічного типу акцентуації характерні найменший у нашій вибірці загальний показник життєстійкості та найменші показники залученості та контролю. Це свідчить про те, що студенти-циклотими нерідко відчувають себе безпорадними, ізольованими, виключеними з життя, що значною мірою впливає їх на спроможність протистояти стресу. Водночас, близький до середнього значення показник прий-

яття ризику вказує на впевненість даних осіб у тому, що все, що з ними відбувається, сприяє їх розвитку за рахунок знань, які надає позитивний або негативний досвід. У цілому дуже низький загальний показник життєстійкості у представників даного типу акцентуації є прогнозованим, оскільки зміни настрою та поведінки, що в них відбуваються, нерідкі та систематичні, й, як відомо, залежать від функціонування організму [6], що, вірогідно, сприяє зниженню їхньої впевненості у спроможності контролювати події власного життя та отримувати задоволення від власної діяльності.

У представників гіпертимічно демонстративного типу акцентуації за результатами нашого дослідження загальний показник життєстійкості перебуває на середньому рівні, так само як і показники за всіма шкалами життєстійкості. Такі особливості життєстійкості вказують на те, що в побуті й звичних ситуаціях дані особи неохильні до стресу. Потрапляючи в незнайомі ситуації, вони досить активні і впевнені у собі. Однак їхня впевненість у власних силах не непохитна, вони можуть опустити руки перед обличчям труднощів. За умов високої напруги у них можуть з'являтися втома, депресія, збої в роботі, погіршуватися здоров'я. «Загрозливими» ситуаціями для цих осіб є ситуації, в яких недооцінюються їх заслуги і ситуації особистої відповідальності за важливу справу. Таким чином, помірну життєстійкість студентів цієї групи можна пояснити комбінацією гіпертимічної та демонстративної рис особистості.

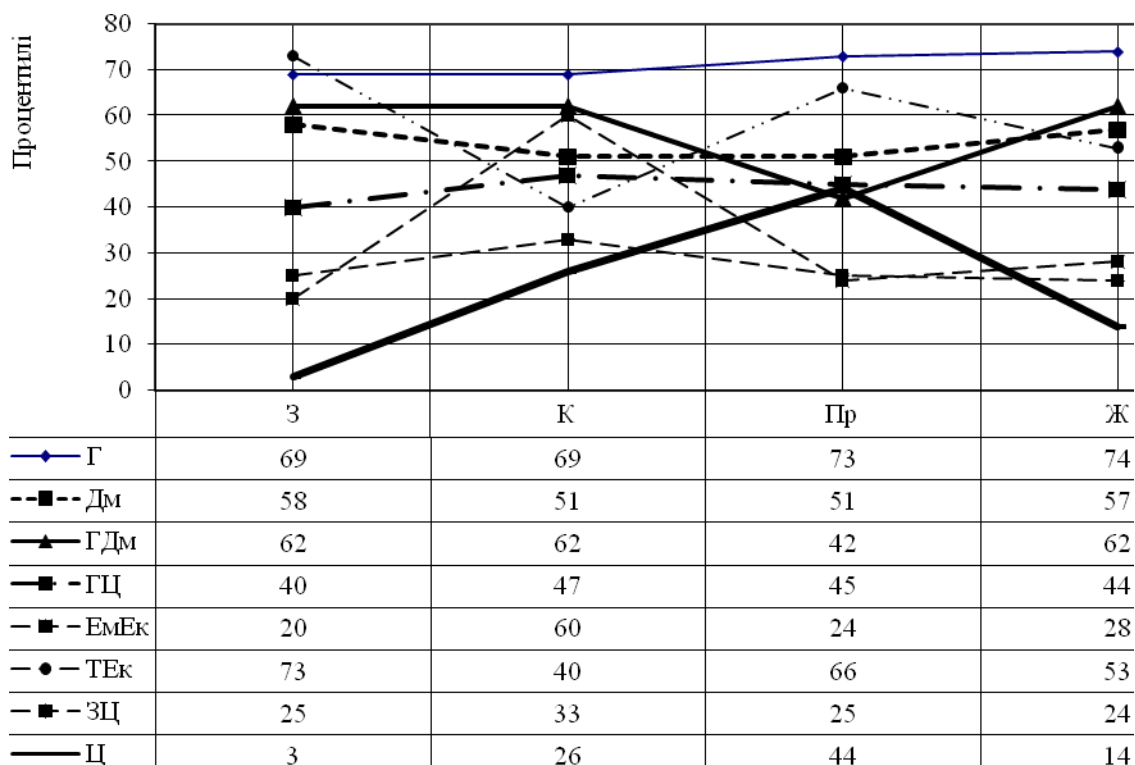


Рис. 1. Профілі життєстійкості студентів - представників різних типів акцентуації.

## Особливості життєстійкості в осіб – представників різних типів акцентуацій

Типи акцентуацій								
Ранг	Г	Дм	Ц	ГДм	ГЦ	ЕмЕк	ТЕк	ЗЦ
1	Ж	З	Пр	Ж, З, К	К	К	З	К
2	Пр	Ж	К		Пр	Ж	Пр	З, Пр
3	З, К	К, Пр	Ж		Ж	Пр	Ж	
4			З	Пр	З	З	К	Ж

**Примітка:** 1 ранг відповідає найвищому показнику життєстійкості.

Представникам *гіпертимічно-циклотимічного* типу акцентуації властивий нижче середнього рівня *загальний показник життєстійкості*. Також на рівні дещо нижче середнього перебувають показники життєстійкості за усіма шкалами. Тому у стресових ситуаціях студенти гіпертимічно-циклотимічного типу спроможні втратити самовладання, стати пасивними і опустити руки, що, вірогідно, пояснюється переважаючим впливом циклотимічних рис особистості.

Особливості життєстійкості у представників *застрагуючого-циклотимічного* типу акцентуації виражаються у неспроможності таких осіб захоплюватися справою (на відміну від гіпертимів), відчувати насолоду від виконаної роботи, якщо щось не виходить - звинувачувати інших. Погані адаптивні властивості та ригідність їх мислення не дозволяють добре справлятися зі стресовими ситуаціями, контролювати їх та засвоювати позитивний досвід. У такий спосіб низький рівень життєстійкості представників даного типу є цілком прогнозованим.

У представників *тривожно-екзальтованого* типу акцентуації відмічається найвищий у вибірці показник *залученості*, який поєднується з високими значеннями показника *прийняття ризику* та низькими значеннями показника *контролю*. В цілому *загальний показник життєстійкості* в них перебуває на середньому рівні. Такі особливості життєстійкості проявляються в тому, що студенти тривожно-екзальтованого типу діяльні, постійно зайняті, намагаються бути в курсі всього, що відбувається, люблять знайомитися з новими людьми. Водночас, їм важко контролювати ситуації, ставити важкодоступні цілі та реалізовувати їх. Їм бра-

кує наполегливості та впевненості в тому, що вони можуть втілити в життя все, що задумали і вплинути на результати того, що відбувається навколо. Попри все, вони готові ризикувати й сприймати будь-які життєві ситуації як позитивний досвід.

Представникам *емотивно-екзальтованого* типу акцентуації властивий найменший у вибірці показник *прийняття ризику*, який помітно різниться з показником *контролю* - він вище середнього рівня. Спираючись на отримані дані, можна говорити, що студентам цього типу властиві пасивна життєва позиція та тягіння до самотності. Низька активність, інколи безініціативність, обумовлені, можливо, невпевненістю у своїх силах і здібностях. Незначне напруження може викликати у них серйозні переживання, погіршення здоров'я і працездатності. Тому вони не готові ризикувати: ціна помилки для них вище, ніж шанс досягти результату. Вони очікують від життя стабільності, простого комфорту і безпеки, тому постійно намагаються контролювати його. *Загальний показник життєстійкості* відповідно також перебуває на низькому рівні. Очевидно, що такі особливості життєстійкості логічно пояснюються особливостями даного типу акцентуації.

Таким чином, в дослідженні доведена відповідність певного сполучення показників життєстійкості та певних типів акцентуацій особистості. Отримані дані доповнюють відомі характеристики акцентуантів та можуть сприяти процесам самопізнання й самовдосконалення студентів, підвищенню фізичного і психічного здоров'я і реалізації себе як спеціаліста в майбутній професійній діяльності.

## ЛІТЕРАТУРА

1. Александрова Л. А. К концепции жизнестойкости в психологии / Л. А. Александрова, М. М. Горбатова, А. В. Серый, М. С. Яницкий // Сб. науч. тр. Вып. 2. – Кемерово: Кузбассвузиздат, 2004. – С. 82-90.
2. Леонгард К. Акцентуированные личности / К. Леонгард; [пер. с нем.]. – Ростов-на-Дону: Феникс, 2000. – 544 с.
3. Леонтьев Д. А. Тест жизнестойкости / Д. А. Леонтьев, Е. И. Рассказова. – М.: Смысл, 2006. – 63 с.
4. Логинова М. В. Психологическое содержание жизнестойкости личности студентов: Автореф. дисс. ...

канд. психол. наук / М. В. Логинова. – М., 2010. – 24 с.

5. Наливайко Т. В. Исследование жизнестойкости и ее связей со свойствами личности [Электронный ресурс]: Дис. ... канд. психол. наук: 19.00.05. – Челябинск, 2006. – 175 с. Режим доступа: <http://www.dissert.com/contents/209809.html>.

6. Реан А. А. Психология и психодиагностика личности. Теория, методы, исследования, практикум / Артур Александрович Реан. – СПб: Прайм-ЕВРОЗНАК, 2006. – 416 с.

*И. Г. Кошлань, Н. М. Вербовета*

**ОСОБЕННОСТИ ЖИЗНЕСТОЙКОСТИ У СТУДЕНТОВ-АКЦЕНТУАНТОВ**

В статье представлены результаты эмпирического исследования, направленного на поиск связей между такими психологическими явлениями, как жизнестойкость и типы акцентуаций личности.

**Ключевые слова:** жизнестойкость, типы акцентуаций личности.

*I. G. Koshlan', N. M. Verbovets'ka*

**PECULIARITIES OF HARDINESS OF STUDENTS WITH DIFFERENT TYPES OF ACCENTUATIONS**

The article presents the results of empirical research aimed at finding relations between such psychological phenomena as hardiness and types of personality's accentuations. Modern psychology determines hardiness as a system of convictions about oneself, about the world and relations with it. Hardiness is usually defined as a personality structure comprising the three related general dispositions of commitment, control, and challenge that functions as a resistance resource in the encounter with stressful conditions. The empirical research demonstrates a conformity of certain combination of vitality indicators and particular types of personality's accentuations. The obtained data complete known characteristics of accentuations and can promote the process of self-cognition and self-development of students, as well as increasing physical and psychical health and self-realization as a specialist in future professional activity.

**Keywords:** hardiness, type of personalities' accentuation.

*Подано до редакції 29.05.2013*

---