

УДК: 159; 316.362: 364.63-053.2-782.2

Галина Михайлівна Бевз,
 доктор психологічних наук, доцент,
 професор кафедри загальної та практичної психології,
 ДВНЗ «Університет менеджменту освіти» НАПН України,
 вул. Артема 52а, м. Київ, Україна

ДИНАМІКА СІМЕЙНО-ПОДРУЖНИХ ВЗАЄМИН ЯК ЧИННИК ОБГРУНТУВАННЯ ВВЕДЕННЯ ЩОРІЧНОЇ ПРОМІЖНОЇ ОЦІНКИ В СИСТЕМУ ЗАМІННОГО ДОГЛЯДУ ЗА ДИТИНОЮ

У статті розкриваються різні аспекти взаємодії подружньої пари в умовах тривалого функціонування заміної сім'ї (до 8 років). Динаміка подружніх взаємин аналізується за категоріями віку, стажу подружнього життя та терміну прийомного батьківства. Дослідженням встановлено нетотожність сімейних процесів з позиції індивідуально-вікового та сімейно-подружнього розвитку. Доведено, що набуття подружжям статусу заміних батьків ініціює динаміку рольового перерозподілу та статусно-владних повноважень, посилює механізми проєкції та ідентифікації у взаємостосунках, активізує зміни у співвідношенні складових гендерних презентацій заміних батьків у соціальній взаємодії (статеві-нейтральної, фемінної та маскулінної). Замінне батьківство, як форма захисту дитини засобом її прийняття у власну сім'ю, виявилася такою, що несе терапевтичні ефекти для самих прийомних батьків.

Ключові слова: заміна сім'я, подружні взаємини, проєкція, ідентифікація, настановлення, гендерні ролі.

Постановка проблеми. Створення в Україні системи замінного сімейного догляду за дітьми ставить перед науковцями та практиками цілий ряд питань. Сама ідея захисту дитини та її зростання в сімейному оточенні є недостатньою для організації якісної опіки над дітьми у заміних сім'ях, як і практика калькування іноземного досвіду. Нагальними постають питання проведення різнопланових досліджень, що мають розширювати розуміння соціальних запитів на захист дитини в умовах замінного догляду, потреб дитини в ситуації функціональної неспроможності її батьків, ресурсів замінного догляду та системи державного управління цим сектором соціальної політики, а також вимог до професійної підготовки відповідних фахівців тощо. Замінний сімейний догляд за дитиною включає прийомні, патронатні та опікунські сім'ї, дитячі будинки сімейного типу, усиновлення. У статті дослідження стосуватиметься переважно системи прийомних сімей.

Аналіз останніх досліджень. Наразі коло вітчизняних досліджень у цій сфері невелике, зокрема, в психології ця проблема представлена у роботах автора цієї статті, а також Т. Бондаренко, Н. Лук'яненко, Т. Мельничук, Ю. Удовенко. Серед іноземних авторів питання системи замінного догляду за дітьми вивчалися Л. Большаковою, Е. Джоунс, О. Заводилкіною, Н. Івановою, П. Котлі, В. Олсон, Г. Сім'я, Дж. Скорпіо, А. Холмогоровою, Л. Чернишовою та ін. [1]. Загалом дослідження мозаїчно представляють різні аспекти системи замінного догляду за дітьми, що потребує як уточнення загального контексту її функціонування, так і кожного окремо. Переважно дослідження стосуються питань адаптації учасників новоствореної заміної сім'ї, особливостей підготовки до-

рослих до замінного догляду за дітьми. Менше всього розкриваються питання обґрунтування різних форм соціального супроводу та визначення їхнього місця в загальній системі захисту дітей.

Тож **метою** статті є висвітлення психологічних чинників життєдіяльності подружньої пари в умовах замінного догляду за дитиною, які розкривають психологічну сутність проміжної оцінки її функціонування. *Завдання статті* полягало в аналізі даних дисертаційного дослідження автора на предмет виокремлення визначених позицій у функціонуванні заміної сім'ї [1]. Наукова дисертаційна робота виконувалася як пролонговане дослідження, яке включало сфокусований набір методик із застосуванням включеного спостереження загальною тривалістю 8 років. Даніми для порівняння слугували показники за тестами «Его-стани» та опитувальником заборон (за концепцією Е. Берна), а також методиками діагностики міжособистісних стосунків у подружній парі (Т. Лірі, Ш. Лефорж, Р. Сазек), вивчення статево-рольових відмінностей С. Бем, вивчення ступеня задоволення основних потреб та рівня соціальної фрустрованості Л. Васермана в адаптації В. Бойка, Вісбаденського опитувальника Н. Пезешкіана (WIPPF). Вибірка складалася із прийомних батьків (221 особа) із різним стажем замінного догляду за дітьми.

Виклад основного матеріалу. Для розкриття змін у станах та взаємодій подружжя заміної сім'ї впродовж 8 років були обрані наступні категорії: вік заміних батьків, досвід їхнього подружнього життя та досвід у якості заміних батьків. Динаміка показників визначалася шляхом поетапного порівняння отриманих даних згідно з періодами тестування за допомогою непараметричного статистичного кри-

терію Манна-Уїтні. Аналіз кореляційних даних виявив динаміку змін згідно з вищезазначеними параметрами. Статистично встановлено, що із зростанням показників віку та подружнього досвіду відбувається перегляд потребної сфери життя, що понижує фруструючий вплив у сфері матеріального забезпечення ($U = -0,16$, $U = -0,18$, $p = 0,05$), зменшуючи відчуття незадоволення потреб саме в цій сфері ($U = -0,25$; $-0,27$, $p = 0,001$) а також у сфері безпеки ($U = -0,31$, $p = 0,001$; $U = -0,2$, $p = 0,05$), посилюючи значущість і тим самим рівень незадоволення потреб самовдосконалення (з

показника 0,26 до 0,21 при $p = 0,01$). Дослідженням встановлено нетотожність сімейних процесів з позиції вікового та подружнього розвитку (табл.1). Показники вікового напрямку розвитку переважно мають кореляцію із індивідуальним рівнем, а подружні – із груповим (сім'я, громада, суспільство). Зокрема, із зростанням віку незадоволення потреб особистісного визнання суттєво знижується, а із зростанням подружнього стажу – зростає брак задоволення потреб соціального блоку.

Таблиця 1.

Значущі зв'язки соціальних даних вибірки з показниками шкал тестів

Тест/шкала	Вік	Стаж	
		подружнього життя	замінної сім'ї
Захист у спілкуванні. Мирололюбивий	0.1	0.24**	0.08
Захист у спілкуванні. Уникнення	-0.15	-0.13	-0.18*
Ефективність. копіngu	-0.08	-0.01	0.16*
Фрустрація. Матеріальна	-0.16*	-0.18*	-0.04
Незадоволення потреб Матеріальних	-0.25**	-0.27***	-0.11
Незадоволення потреб Безпеки	-0.31***	-0.2*	-0.1
Незадоволення потреб Соціальні	0.09	0.23**	-0.12
Незадоволення потреб Визнання	-0.22**	-0.05	0.04
Незадоволення потреб Самовдоск	0.26**	0.21**	0.01

Примітка: * – статистична значущість на рівні 0,05; ** – на рівні 0,01; *** – на рівні 0,001.

Доведено, що зростання цінностей побутового життя (працьовитість, старанність та вкладання часу) формується з опорою на індивідуальному та діадному рівні (Я-батько, Я-мати, ТИ), а в контексті подружнього життя – на моделі взаємодії батьків із навколишнім оточенням (МИ: $U = 0,22$, $p = 0,01$), питаннями світостворення (Пра-ми: $U = 0,19$, $p = 0,05$) та посилення значущості материнської прамоделі ($U = 0,25$, $p = 0,01$). Динаміка змін взаємосприймання у подружній парі формується навколо сприймання себе як співчутливого, а у співставленні з віком супроводжується оцінкою партнера як авторитарного ($U = 0,16$, $p = 0,05$), егоїстичного ($U = 0,17$, $p = 0,05$) та консервативного ($U = 0,16$, $p = 0,05$). При зростанні стажу замінного батьківства також відмічається зміщення фокусу уваги з партнера на власне «Я»: оцінку себе в категоріях поступливості, залежності, співчутливості та зниження консервативності (ЛПІ), розширення сфери спілкування (зокрема, вербальної), зниження уникнення при спілкуванні й застосування ефективних стратегій подолання, а також посилення втечі в контакти як захисної стратегії спілкування. В контексті подружнього життя вищезазначені характеристики партнера посилюються і доповнюються просоціальними якостями, зокрема проявами конформності ($U = 0,23$, $p = 0,01$) та співчутливості ($U = 0,24$, $p = 0,01$), а також підвищенням статусно-рольових характеристик ($U = 0,27$, $p = 0,001$). При цьому посилюється значущість терпіння (WIPPF: $U = 0,16$, $p = 0,01$), прийняття інших (СПА: $U = 0,16$, $p = 0,05$) і пониження скептично-критичної оцінки (ЛПІ: $U = -0,16$, $p = 0,05$), що вказує на включення гомеостатичного меха-

нізму в напрямку збереження сімейного кола як звичного і тому терпимого [3; 7].

Ми передбачали, що прихід прийомної дитини в сім'ю активізує у замінних батьків прояв якостей турботливості, ніжності та дбайливості, що традиційно описуються як фемінні. Однак, статистично значущі виявилися лише зміни за показником статево-нейтральних якостей тесту С. Бем. У жінок рівень прояву нейтральних якостей виявився відносно стабільним із пониженням на п'ятому-шостому році з подальшим вирівнюванням. У чоловіків спад показників спостерігається на третьому-четвертому році існування замінної сім'ї з різким зростом на шостому-сьомому році. Виявлені факти можуть вказувати, що прийом у сім'ю некровної дитини більше ставить вимоги щодо статево-нейтральних поведінкових проявів. Водночас на рис.1 можна побачити тенденції зростання показників за всіма шкалами статево-рольової поведінки. Так було відмічено, що в перші роки існування замінної сім'ї відмічається зростання статево-відповідних рольових якостей: у чоловіків – маскулінних, а у жінок – ремінних, і відторгнення гендерно-протилежних. П'ятий-шостий рік існування замінної сім'ї можна розглядати переломним щодо інтеграції статево-рольових якостей поведінки в єдину систему андрогінності і опанування подружжям динамічно-рольовою взаємозамінністю, що демонструється єдиною тенденцією до зростання показників усіх трьох категорій (див. рис. 1).

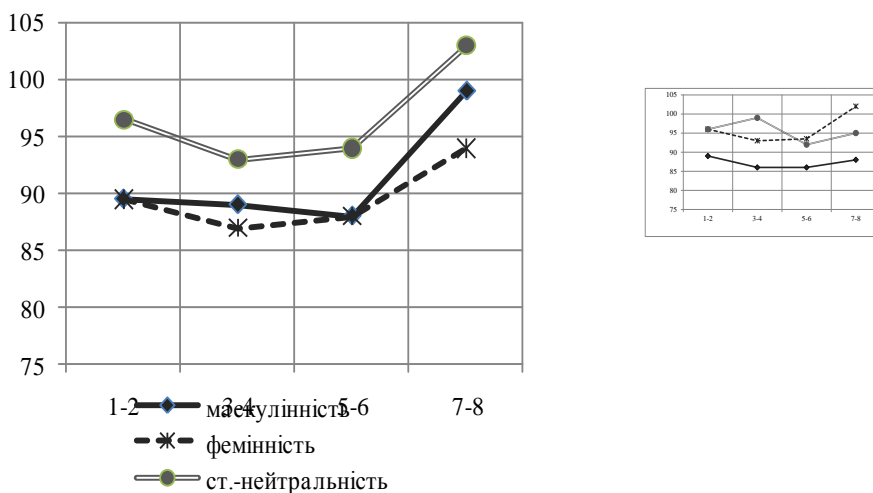


Рис. 1. Гендерні презентації замінних батьків (за середніми показниками)
 Примітка: умовні позначення є уніфікованим для обох графіків.

Гендерні відмінності також були зафіксовані у динаміці «его-станів» респондентів [1]. У терміні «2-3 років замінного батьківства» у чоловіків посилюється значущість реалістичності оцінки ситуації (его-стан

«дорослий») з активізацією процесів адаптації до неї (его-стан «адаптивна дитина»), що в подальшому має тенденції пониження (табл. 2).

Таблиця 2.

Гендерні відмінності динаміки его-станів за концепцією Е. Берна

Стать	Его-стани	Роки		p	Роки		Роки	p
		1-2	3-4		5-6	7-8		
чол.	адаптована дитина	10,5	14	0,006	13	0,201	-	-
	дорослий	14,5	18	0,019	14	0,069	-	-
жін.	вільна дитина	13	14	0,32	11	0,01	12	0,48

У наступному періоді (4-6 років) у жінок відмічається пониження спонтанності як проявів его-стану «вільна дитина», що супроводжується тенденцією зростання заборони «Не роби цього» (див. табл. 2). Саме в цей період у чоловіків

відмічаються тенденції пониження функції контролю з наступним (7-8 років) його збалансуванням, що у жінок формується через розшаруванням вибірки на тих, хто виказує тенденції його «пом'якшення» і тих, хто схильний до його «посилення» (рис. 2).

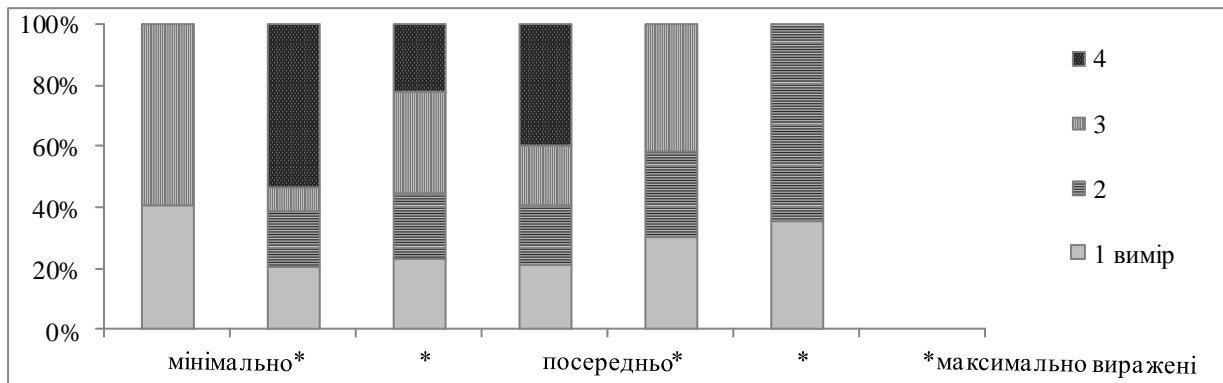


Рис. 2. Розподіл значень его-стану «Контролюючий батько» респондентів згідно тривалості замінного батьківства (чоловіки).

У перший рік заміної сім'ї у жіночій вибірці функція контролю не мала тенденцій до високих показників, однак на другому етапі відмічається стрімкі

тенденції до її зростання у порівнянні із помірним зростанням у чоловіків (рис. 3).

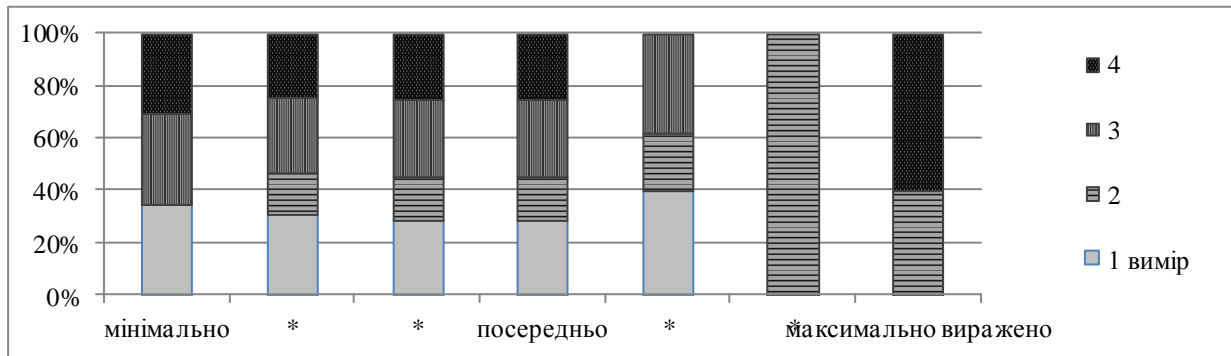


Рис. 3. Розподіл значень еґо-стану «Контролюючий батько» респондентів згідно тривалості заміної материнства.

Таким чином, можна сказати, що на початку прийняття дорослими ролі заміних батьків вони не мають чіткого бачення на предмет реалізації функцій контролю і тому вони можуть вдаватися до гендерно-стереотипних підходів. Однак, у другому вимірі вони вже однозначно обирають посилення контролюючої функції, що на третьому вимірі знову послаблюється. Останній вимір засвідчує тенденції вироблення власного ставлення до функції контролю з урахуванням наявних ресурсів, що у чоловіків формується показниками збалансованості, а у жінок призводить до розшарування. Формування сталих тенденцій в цей період також може свідчити про наростання втоми і доведення ситуації до певних стандартів як економічної форми пониження емоційних витрат, що може проявлятися в стереотипних реакціях на дитину, нормалізації її поведінки засобом введення правил тощо. Можна сказати, що функція контролю виявилася складною для опанування батьками і тому може потребувати особливої уваги в ситуації професійного супроводу.

Під час аналізу динаміки впливу інтеріоризованих ранніх заборонних настановлень було встановлено статистично значущу тенденцію до пониження їхньої сили як терапевтичного ефекту перегляду досвіду власного дитинства. Це стосується пониження ефекту впливу таких заборон, як-от: «не будь собою», «не належ», «не живи», «не відчувай», а також підвищення у жіночій вибірці заборони «не роби цього», як обмежуючого спонтанності. Динаміка цих показників виявилася різнонаправленою. Респонденти з посереднім рівнем фіксованості ранніх забороняючих настановлень виявляють тенденції до зростання названих показників (із 9% до 21%) з різким спадом на п'ятому році існування. Респонденти із критично-вираженим рівнем спочатку виказують чіткі тенденції до перегляду та зниження (від 7 до 0%), однак на сьомому році фіксується різке підвищення до 17%, що може

вказувати на ефект акумулювання з посиленням фіксації навіть тих заборон, які спершу мали некритичний рівень. Таким чином, заміне батьківство слід розглядати як процес, розвиток якого є нерівномірним та скачкоподібним, де еволюційні процеси можуть змінюватися інволюційними. Латентний стан досвіду ранніх настановлень може швидко актуалізуватися за певних умов життєдіяльності сім'ї.

Статистичний аналіз динаміки показників тесту Лірі (самооцінка і оцінка партнера) виявив, що всі показники сімейно-подружньої взаємодії взаємопов'язані та можуть створити один фактор загально-подружньої ідентифікації. Згідно теорії М. Боуена, високий рівень злиття в сім'ї, як взаємна ідентифікація, запускає маневруючі механізми (триангуляцію, пошук цапа відбувайла тощо), блокуючи процеси диференціації та ідентифікації її членів, зберігаючи тим самим незмінними базові показники сімейної системи [2, с. 133; 7, с. 38]. Статистично доведено, що сила ідентифікації партнерів переважно залежить від того, наскільки чоловік є нескептичним ($r=0.46$; $p \leq 0.001$) у подружній взаємодії за умови посилення у обох із подружжя статусно-рольових та стильових характеристик. Слід відмітити, що чоловіча вибірка має тенденції в процесах проєкції та ідентифікації орієнтуватися лише на власні якості, на противагу жінкам, які виказують залежність від узгодженості із статусно-рольовою позицією чоловіка (рис. 4). Цей факт ускладнює позицію жінки в сім'ї, перевантажуючи її завданнями досягнення чоловіком висунутих нею соціальних очікувань, що може вносити дискомфорт у сімейну систему.

Статистично встановлено, що адекватність самосприймання жінки залежить від її статусно-рольової реалізації та вивільнення від залежності й підлеглості, а чоловіка – від пониження якостей консервативності та опанування рольовою гнучкістю, що раніше було

встановлено дослідженнями Моніки Мак-Голдрік та Бетті Картер, що вони розглядали показником розбудови автентичних сімейних взаємин [4, с. 266]. Натомість ми можемо стверджувати прояви стереотипізованості гендерних ролей, що посилює механізми ідентифікації та проєкції, роблячи систему негнучкою і нездатною до виконання завдань в умовах непередба-

ченості. Проведений аналіз дозволяє стверджувати, що виявлені тенденції є результатом взаємодії в подружній парі, що формуються на основі соціальних впливів, підтверджуючи раніше встановлений факт первинності суспільного впливу в емоційному обміні [4, с. 265].

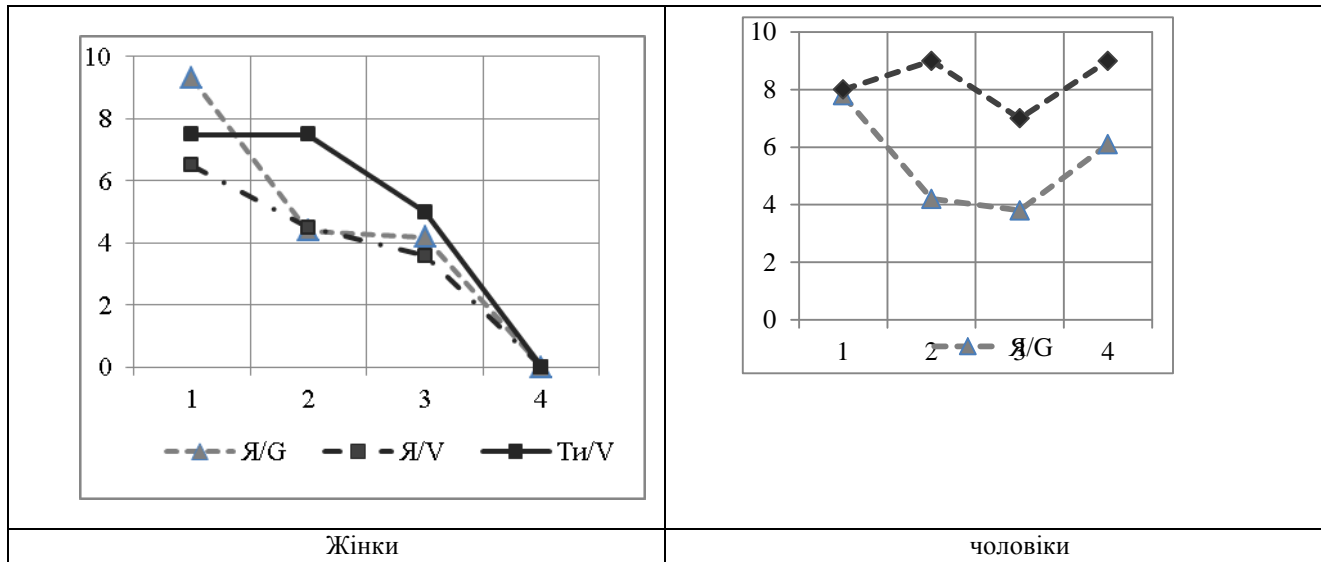


Рис. 4. Динаміка значущих гендерних відмінностей за показниками Т. Лірі.

Примітка: 1, 2, 3, 4 – періоди вимірювання впродовж 8 років; G – стиль поведінки (співробітництво-агресивність); V – статусно-рольові прояви (домінування-підкорення)

Статистично встановлено, що адекватність самоприйняття жінки залежить від її статусно-рольової реалізації та вивільнення від залежності й підлеглості, а чоловіка – від пониження якостей консервативності та опанування рольовою гнучкістю, що раніше було встановлено дослідженнями Моніки Мак-Голдрік та Бетті Картер, що вони розглядали показником розбудови автентичних сімейних взаємин [4, с. 266]. Натомість ми можемо стверджувати прояви стереотипізованості гендерних ролей, що посилює механізми ідентифікації та проєкції, роблячи систему негнучкою і нездатною до виконання завдань в умовах непередбаченості. Проведений аналіз дозволяє стверджувати, що виявлені тенденції є результатом взаємодії в подружній парі, що формуються на основі соціальних впливів, підтверджуючи раніше встановлений факт первинності суспільного впливу в емоційному обміні [4, с. 265].

Висновки та перспективи подальших досліджень. Набуття подружжям статусу замісних батьків ініціює у подружній парі динаміку рольового перерозподілу та статусно-владних повноважень, посилюючи механізми проєкції та ідентифікації у взаємостосунках. Тривалий термін виконання дорослими фу-

нкцій замісних батьківства зумовлює також перегляд ранніх дитячих настановлень, посилюючи процеси прийняття себе та знижуючи обмежуючі настановлення, які були засвоєні ще в дитинстві; ініціює процеси вивільнення із стосунків взаємозалежності, посилюючи тенденції до прояву власних ініціатив. Виявлені зміни можуть нести терапевтичний ефект для прийомних батьків. Описані зміни системних показників замісної сім'ї роблять її нетотожною згідно з термінами її «стажу». Саме це і ставить питання про необхідність введення поточної щорічної оцінки відповідності показників її функціонування завданням захисту влаштованої дитини. Оцінка функціонування сім'ї має здійснюватися з опорою на етику соціальної роботи: власні процеси сім'ї мають залишатися в зоні приватності та на момент оцінки сімейної системи розглядатися в категорії змінених умов.

Розпочатий напрямок дослідження вказує на доцільність поєднання психологічних надбань в сфері замісного догляду за дитиною із практикою соціальної роботи. Їх продовження буде перспективним внеском у соціальну роботу з питань замісного догляду за дітьми.

ЛІТЕРАТУРА

1. Бевз Г. М. Приймозна сім'я: соціально-психологічні виміри: моногр. / Г. М. Бевз. – К. : Вид. Дім «Слово», 2010. – 352 с.
2. Берг-Кросс Л. Терапия супружеских пар / Л. Берг-Кросс ; пер. с англ. Н. Рассказовой, А. Багрянцевой. – М. : Ин-т психотерапии, 2004. – 528 с.
3. Кричевский Р. Социальная психология малой группы: учеб. пособие для вузов / Р. Кричевский, Е. Дубовская. – М. : Аспект Пресс, 2001. – 318 с.
4. Николс М. Семейная терапия: концепции и методы / М. Николс, Р. Шварц ; пер. с англ. О. Очкур, А. Шишко. – М. : Эксмо, 2004. – 960 с.

REFERENCES

1. Bevez, H. M. (2010). *Pryiomna simiia: sotsialno-psykholohichni vymiry: monogr. [Foster family: psychosocial dimensions: monograph]*. Kyiv: Vyd. Dim «Slovo» [in Ukrainian].
2. Berg-Kross, L. (2004). *Terapiya supruzheskikh par [Therapy of married couples]*. (Rasskazova, N., Bagryantseva, A., Trans.) Moscow: In-t psihoterapii [in Russian].
3. Krichevskiy, R., Dubovskaya, E. (2001). *Sotsialnaya psikhologiya maloy gruppy: ucheb. posobie dlya vuzov [Social psychology of a small group: textbook for university students]*. Moscow: Aspekt Press [in Russian].
4. Nikols, M., Shvarz, R. (2004). *Semeinaya terapiya: kontseptsii i metody [Modern therapy: concepts and methods]*. (Ochkur O., Shishko A., trans.). Moscow: Eksmo [in Russian].
5. Stewart, J. & Jois, V. (2002). *Osnovy TA: tranzaktiyniy analiz [Foundations of TA: transactional analysis]*. (Donchenko V., trans.). Kyiv: FADA, LTD [in Ukrainian].
6. Baker, K., Varga A. (Ed.). (2005). *Teoriya semeinykh sistem Myurreya Bouena: osnovnye ponyatiya, metody i klinicheskaya praktika [Family systems theory by Murray Bowen: main concepts, methods and practice]*. Moscow: Kognito-Centr [in Russian].
7. Chernikov, A. (1997). *Integrativnaya model sistemnoy semeinoy psikhoterapevticheskoy diagnostiki: tematicheskoe prilozhenie k zhurnalu «Semeinaya psikhologiya i semeinaya terapiya» [Integrative model of system family psycho-therapeutic diagnostics: thematic appendix to the journal "Family Psychology and Family Therapy"]*. Moscow [in Russian].

Галина Михайловна Бевз,

доктор психологических наук,

профессор кафедры общей и практической психологии,

ГВУЗ «Университет менеджмента образования» НАПН Украины,

ул. Артема, 52-а, г. Киев, Украина

ДИНАМИКА СЕМЕЙНО-СУПРУЖЕСКИХ ОТНОШЕНИЙ КАК ФАКТОР ОБОСНОВАНИЯ ВВЕДЕНИЯ ГОДОВОЙ ПРОМЕЖУТОЧНОЙ ОЦЕНКИ В СИСТЕМУ ЗАМЕЩАЮЩЕГО УХОДА ЗА РЕБЁНКОМ

В статье раскрываются различные аспекты взаимодействия супружеской пары в условиях длительного функционирования замещающей семьи (до 8 лет). Динамика супружеских взаимоотношений анализируется по категориям возраста, стажа супружеской жизни и длительности приемного родительства. Исследованием установлена подобность семейных процессов с позиции индивидуально-возрастного и семейно-супружеского развития. Доказано, что приобретение супругами статуса замещающих родителей инициирует в супружеской паре динамику ролевого перераспределения и статусно-властных полномочий, усиливает механизмы проекции и идентификации во взаимоотношениях, активизирует изменения в соотношении составляющих гендерных презентаций заменяющих родителей в социальном взаимодействии (поло-нейтральные, феминные и маскулинные). Замещающее родительство несёт для приемных родителей терапевтические эффекты. Длительный срок выполнения взрослыми функций замещающего родительства инициирует пересмотр ранних детских установок, усиливая процессы принятия себя и снижая ограничивающие установки, которые были усвоены еще в детстве; инициирует процессы высвобождения из отношений взаимозависимости, усиливая тенденции к проявлению собственных инициатив. Описанные изменения системных показателей замещающей семьи делают её нетождественной согласно терминам её «стажа». Это ставит вопрос о необходимости введения промежуточной ежегодной оценки по-

казателей её функционирования согласно задачам защиты приёмного ребенка. Оценка функционирования семьи должна осуществляться с опорой на этику социальной работы и соблюдения прав частной жизни семьи.

Ключевые слова: замещающая семья, супружеские отношения, проекция, идентификация, установки, гендерные роли.

*Halyna Bevz,
Doctor of Psychology, professor,
Department of General and Applied Psychology,
State Higher Educational Establishment "University of Educational Management",
National Academy of Pedagogical Sciences of Ukraine,
52-a, Artema Str., Kyiv, Ukraine*

DYNAMICS OF FAMILY AND MARITAL RELATIONS AS A FACTOR OF A RATIONALE FOR ANNUAL INTERIM ASSESSMENT OF FOSTER CHILDCARE

The article covers various aspects of the married couples' interaction under the conditions of long-term foster family experience (up to 8 years). The dynamics of marital relations is analyzed according to the age groups, experience of family life, and foster parenting duration. It has been found that the foster parenthood status position leads to revision of the internal family interaction processes. According to the age and length of foster parenthood, the parallel processes have been identified specified by the increased focus on the married couples' interaction and status positions of father and mother. According to the length of marriage, the dynamics indicators of the couples' interaction turned out to be overloaded with the issues of harmonization of personal achievements and social life benefits. It has been proved that acquiring the foster parent's status by the spouses initiates the dynamics of reallocation of their roles and status and powers, strengthens the mechanisms of projection and identification in relations, promotes changes in the balance of components of gender presentations by foster parents in social interaction (gender-neutral, feminine and masculine). In mutual perception of the couple, there have been identified the processes of distortions in terms of the power and subordination parameters, which may work for the benefit of merger or differentiation of the family system. The study shows that the identified tendencies are formed on the basis of social influences, thus confirming the fact of primacy of social influence in the emotional exchange. The foster parenthood as a form of child protection implemented by accepting a child into one's own family has been proved to be a care that has therapeutic effects for the foster parents themselves. The long term performance of the foster parenting functions by adults causes revision of the early childhood guidance, thus enhancing the processes of self-perception and lowering the restrictive guidance that have been accepted in early childhood; initiates the processes of release from the mutual dependence relationships increasing the tendency to exercise their own initiatives. The described changes to the systemic parameters of a foster family make it not identical according to its terms of service. This raises the issue of the need for an annual assessment of the families' operation compliance with the child protection task. The assessment of family functioning should be based on the ethics of social work and observing the right to privacy of family life.

Keywords: foster family, marital relations, dynamics, projection, identification, guidance, gender roles.

Подано до редакції 20.11.2015