

С.А. Прокоф'єва-Акопова (Одеса)

СОЦІАЛЬНО-ПСИХОЛОГІЧНА ДЕЗАДАПТАЦІЯ СОЦІАЛЬНИХ АУТСАЙДЕРІВ

Проблема бездомності та відсутності толерантності в більшості обивателів до безпритульних громадян являється надзвичайно актуальною в сучасному суспільстві. Бездомність, на жаль, стала невід'ємною часткою нашого життя. За даними МВС, бездомних в Україні від 100 до 350 тисяч, а на думку незалежних експертів - від 1 до 3 мільйонів чоловік. Для багатьох когось з них бездомність - не вина і покарання, а лихо (А.Ю. Єгоров, О.В.Леонова, Б.В.Шостаковіч, Ю.С.Шевченко, В.А. Караковський та ін.).

Безпритульні або бездомні громадяни - таке визначення найбільш адекватно відображає становище сотень тисяч наших співвітчизників, що не мають житла. Саме поняття «БОМЖ» порочить честь і гідність людини. Ця аббревіатура перекочувала із міліційних протоколів в засоби масової інформації, а потім в сучасну мову як визначення «особа без певного місця проживання» або «БОМЖ» і перетворилася на клеймо для ізгоїв. На жаль, багато засобів масової інформації формують ставлення обивателів і законодавців до всіх бездомних, описуючи лише верхівку айсберга (Ч. Бекарія, М. Вебер, А. Подгурецький, Н. Смелзер, Ю.А. Клейберг, В. В.Москвічов, Н.Г. Фетіскін).

На думку фахівців (Ю.М.Антонян, С.А.Бадмаєв, С.В.Бородін, А.Л.Гройсман, Ш.Х.Іногамов, В.Ф. Матвеев, В.Д. Менделевич, В.Н.Шиян, Р.Мертон), бездомність являється проблемою для багатьох. Світовий досвід показує, що без участі суспільства і владних структур у розв'язанні цієї проблеми ситуацію змінити не можна. Для цього необхідно стимулювати створення державної системи медичної і психологічної допомоги і соціальної реабілітації цієї частки населення (Г. Калмикова, І.Павловська, С.М.Бернадіна, Н.А. Мальцева, В.А.Клещиц, Л.І. Матюха, Е.Дімура, І.А. Мілановіч, Т.В.Кульбачка, В.М. Бондаровська) [1].

На підставі надзвичайності даної проблеми метою дослідження було вивчення психологічних особливостей соціальної дезадаптації безпритульних.

Бродяжництво - це соціальне явище, що характеризується блуканням осіб без певного місця проживання протягом тривалого часу по території країни або в межах населеного пункту або міста. бомжами стають у результаті звільнення з місць позбавлення волі, сімейного конфлікту й догляду з будинку, як слідство неправомірних угод з житлом, а також унаслідок змушеної міграції (біженці). Більше половини з них мають середню й вищу освіту. Новий фактор втрати власного житла сьогодні пов'язаний з невдалим веденням бізнесу, коли кредитор насильно

виселяє боржника без усяких рішень правових органів. Каталізатором процесу спадної мобільності головним чином виступають зовнішні середові фактори, обумовлені зниженим рівнем соціальної підтримки (самотні пенсіонери, інваліди, матері-одинаки) і соціальною ізоляцією (біженці, наркомани, кримінальні елементи, цигани). Психологічний стан маргіналів характеризується нотою розпачу й безвиході. Разом з тим в їхньому погляді простежується весь спектр людських емоцій: розпач людей, що потрапили на дно порівняно недавно й ще недостатньо соціалізованих у новому для себе середовищі (злидні), безнадійний спокій «старожилів» (бомжі, повії) і оптимізм безпритульних дітей. Середній вік жебраків і бомжів наближається до 45 років; у безпритульників він дорівнює 10 рокам, у повії - 28 рокам. Мінімальний вік жебраків - 12 років, а повії - 14; безпритульничати починають вже з 6 років [5].

Українське соціальне дно дуже небезпечно. бомжі й безпритульники схильні до насильства; озброєні (на думку представників дна, 85% безпритульників і 34% бомжів) холодною зброєю, а 28% мають вогнепальну зброю. Середовище, в якому живуть безпритульники, буквально начинене зброєю. Особливо часто вони вживають токсичні речовини [3,4]. Проблема пошуку місця в житті істотно впливає на соціально-психологічне самопочуття й на характер соціального оптимізму. Люди, які опинилися в досить стиснутих економічних обставинах, розуміючи й почуваючи це, природно, відчувають стан найглибшої соціальної депресії. Опинившись на краю соціальної деградації, соціального падіння, люди найчастіше не бачать джерел підтримки й починають випробовувати стан паніки. Незаможні готові очікувати допомоги тільки від Бога.

Для досягнення поставленої мети було проведено психодіагностичне дослідження соціально-психологічних особливостей соціальної дезадаптації безпритульних, в якому брали участь респонденти у віці від 13 до 18 років. Дослідження проводилося в «Центрі обліку і надання соціальних послуг громадянам без певного місця мешкання» і «Центрі соціально-психологічної реабілітації дітей» м. Одеси.

Результати дослідження респондентів за методикою «Методика діагностики рівня соціальної фрустрованості» Л.І. Вассермана, модифікація В.В. Бойко і «Методика діагностики рівня суб'єктивного відчуття самотності» Д. Рассела і М. Фергюссона представлені в таблиці 1.

Як свідчать результати, представлені в таблиці 1, високий рівень соціальної фрустрованості виявлено у 12 осіб (22,64%), середній рівень – у 23 респондентів (43,4%), низький рівень встановлено у 18 осіб (33,96%). Таким чином, переважний рівень соціальної фрустрованості – середній.

Таблиця 1

Рівні соціальної фрустрованості і відчуття самотності

Рівень	Кількісні показники			
	Соціальна фрустрованість		Відчуття самотності	
	Абсолютні (респонденти)	Відносні (%)	Абсолютні (респонденти)	Відносні (%)
Високий	12	22.64	7	13.2
Середній	23	43.4	31	58.5
Низький	18	33.96	15	28.3

А відчуття самотності показали високий рівень 7 персон (13,2%), середній рівень – 31 персона (58,5%), низький рівень – 15 респондентів (28,3%). Переважний рівень відчуття самотності – також середній. Для наочності показники рівнів соціальної фрустрованості та відчуття самотності представлені на рисунках 1 і 2 відповідно.

Найменший показник соціальної фрустрованості та відчуття самотності - високий рівень - (22,64% та 13,2% відповідно). Більша частина соціальних аутсайдерів має переважний рівень фрустрованості та відчуття самотності - середній (43,4% та 58,5% відповідно).

Результати дослідження за методиками «Шкала соціального адаптації» Холмса і Раге і «Самооцінка стресостійкості особистості» представлені в таблиці 2. Згідно з наведеними результатами в таблиці 2, високий

рівень стресостійкості особистості мають 17 респондентів (32,08%), середній рівень – 27 осіб (50,94%), низький рівень – 9 осіб (16,98%). Таким чином, середній рівень стресостійкості особистості є переважним. По шкалі соціальної адаптації високий рівень виявлено в 10 осіб (18,87%), середній рівень – у 18 осіб (33,96%), низький рівень – у 25 осіб (47,17%). Переважний рівень соціальної адаптації - низький.

У відсоткових показниках ми бачимо, що більшість безпритульних з низьким рівнем соціальної адаптації – 47,17% і з середнім рівнем стресостійкості – 50,94%. З ростом рівня соціальної адаптації знижується відсоток адаптованих безпритульних – 18,87%. Стресостійкість знаходиться на низькому рівні з великим відсотком - 32,08%.

Таблиця 2

Рівні стресостійкості і соціальної адаптації

Рівень	Кількісні показники			
	Стресостійкість особистості		Шкала соціального адаптації	
	Абсолютні (респонденти)	Відносні (%)	Абсолютні (респонденти)	Відносні (%)
Високий	9	16.98	10	18.87
Середній	27	50.94	18	33.96
Низький	17	32.08	25	47.17

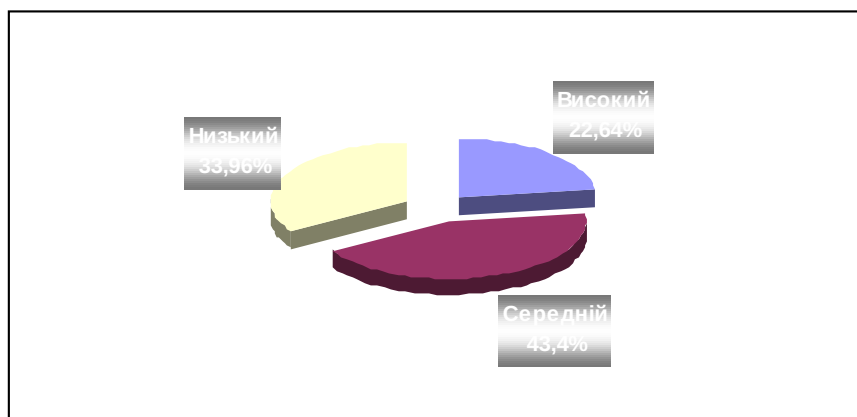


Рис. 1. Показники рівнів соціальної фрустрованості

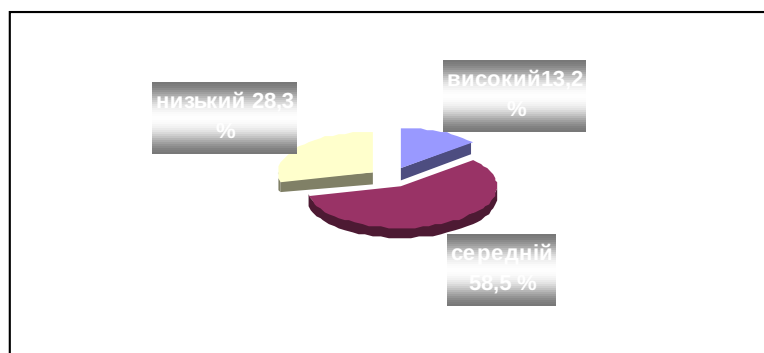


Рис 2. Показники рівнів відчуття самотності

На рисунках 3 і 4 наочно представлені рівні стресостійкості і соціальної адаптації – дезадаптації особистості.

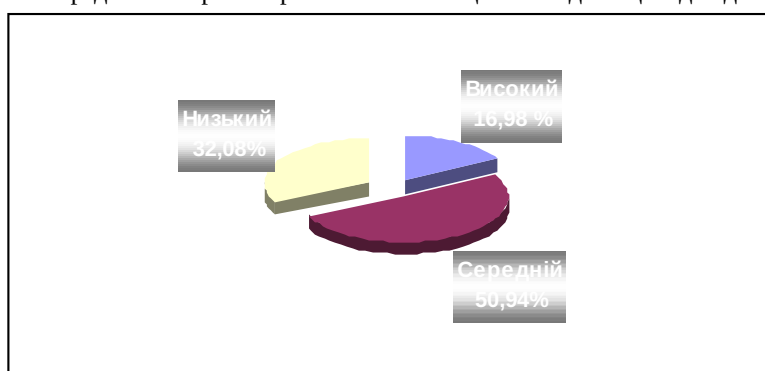


Рис. 3. Показники рівнів стресостійкості

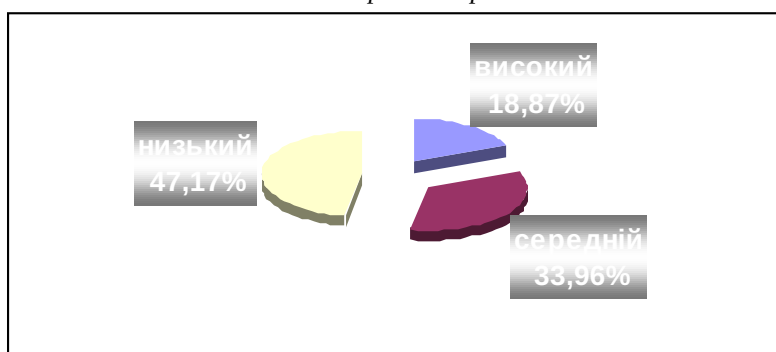


Рис. 4. Показники рівнів соціальної адаптації – дезадаптації

Результати дослідження по методиці захисту в спілкуванні В.В. Бойко представлені в діагностики домінуючої стратегії психологічного таблиці 3.

Таблиця 3

Види стратегії	Домінуюча стратегія психологічного захисту	
	Кількісні показники	
	Абсолютні (респонденти)	Відносні (%)
Мироловність	18	33.97
Уникнення	8	15.09
Агресія	27	50.94

За результатами, наведеними в таблиці 3, ми бачимо, що домінуюча стратегія психологічного захисту в досліджуваного контингенту є агресія – 27 осіб (50,94%), потім мироловність – 18 осіб (33,97%),

і менш за все - уникнення – 8 респондентів (18,09%). На рисунку 5 представлена діаграма з розподілом стратегій психологічного захисту серед безпритульних.

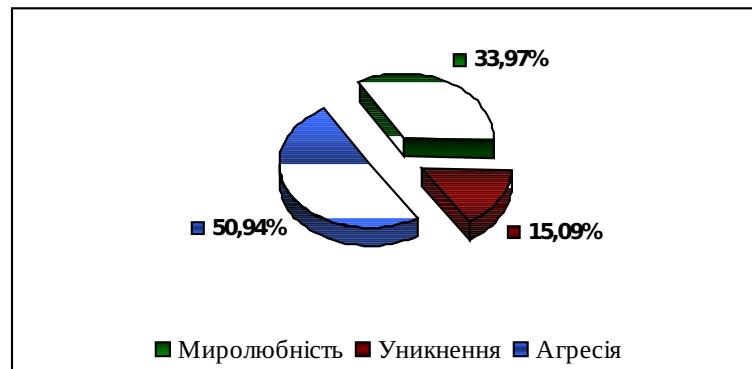


Рис. 5. Показники розподілу стратегій психологічного захисту

Найбільш виражена стратегія психологічного захисту – агресія (50,94%) - психологічна стратегія захисту суб'єктивної реальності особистості, діючою на підставі інстинкту. Підлітковий вік, взагалі, вважається кризовим. У даному віці агресія частіше зустрічається всередині групи, ніж зовні, що пов'язано з бажанням самоствердитися та вижити серед собі подібних. Соціально адаптовані люди вважають безпритульних ізгоями, переносниками різноманітних хвороб та транспортом для всіляких дрібних комах (блохи, воші, кліщі та інше).

Найменш виражена стратегія психологічного захисту – уникнення (15,09%) – психологічна стратегія захисту суб'єктивної реальності, заснована на зберіганні інтелектуальних та емоційних ресурсів. Це пов'язано з неадекватним становленням суспільства до безпритульних. Вони бояться інших соціальних груп і вважають, що краще зовсім не бачити їх, або проявити миролобність, знаючи про жорстоке ставлення до себе.

Порівняльна характеристика рівнів соціальної фрустрованості та відчуття самотності представлена на рисунку 6.

Як свідчать порівняльні показники рівнів соціальної фрустрованості та відчуття самотності, високий рівень соціальної фрустрованості переважає

високий рівень відчуття самотності на 9,44%. Показники середнього рівня соціальної фрустрованості менше показників відчуття самотності на 15,1%. А серед низьких показників соціальна фрустрованість переважає відчуття самотності лише на 5,66%. Це порівняння свідчить про присутність соціальної дезадаптації, на що вказують майже однакові показники, наведені вище. Отримані дані свідчать про те, що переважний рівень як соціальної фрустрованості, так і відчуття самотності є середнім, що свідчить про соціальну дезадаптованість, відчуття відкинутості суспільством.

Порівняльна характеристика рівнів стесостійкості особистості та соціальної адаптації представлена на рисунку 7.

Виявлені дуже низькі показники високого рівня стресостійкості (16,98%) та соціальної адаптації (18,87%), що є наслідком втрати віри в себе та суспільство, безпритульні втомилися пручатися. Переважний рівень як стресостійкості, так і соціальної адаптації є середнім, і їх показники відрізняються на 11,98%, але дуже високі показники низького рівня соціальної адаптації (47,19%), які майже на одному рівні з середнім рівнем стресостійкості (50,94%), що також свідчить про втому і неспроможність чинити опір суспільству.

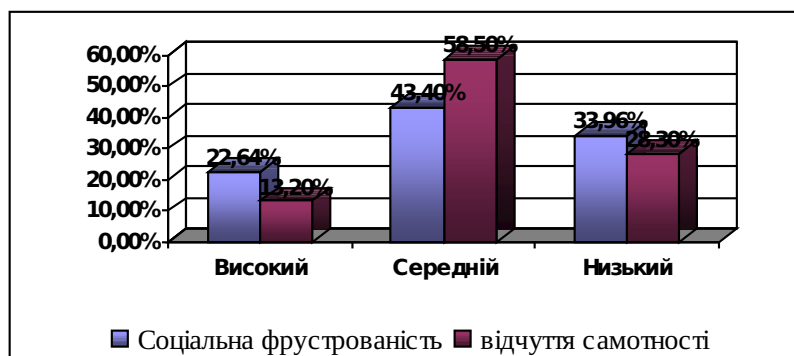


Рис. 6. Порівняння показників соціальної фрустрованості та відчуття самотності

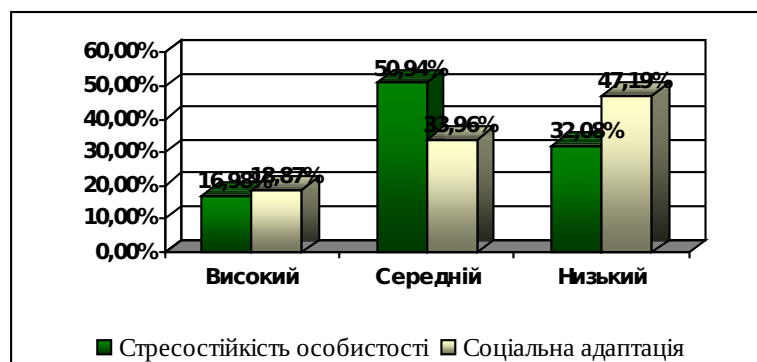


Рис. 7. Порівняння показників стресостійкості особистості та соціальної адаптації

Таким чином, на підставі проведеного емпіричного дослідження ми дійшли наступних висновків.

1. Визначено, що переважний рівень як соціальної фрустрованості, так і відчуття самотності є середнім (43,4% 58,5% та відповідно), що свідчить про соціальну дезадаптацію, відчуття відкинутості суспільством.

2. Доведено, що показники середнього рівня соціальної фрустрованості менше показників відчуття самотності на 15,1%. А серед низьких показників соціальна фрустрованість переважає відчуття самотності лише на 5,66%. Це порівняння свідчить про наявність соціальної дезадаптації, на що вказують майже однакові показники, наведені вище.

3. Виявлено, що більшість безпритульних з низьким рівнем соціальної адаптації – 47,17% – і з середнім рівнем стресостійкості – 50,94%. З ростом рівня соціальної адаптації - дезадаптації знижується відсоток адаптованих безпритульних – 18,87%. Стресостійкість знаходиться на низькому рівні з великим відсотком – 32,08%. Все це є наслідком втрати віри в себе та суспільство, безпритульні втомилися пручатися і неспроможні вчинити опір суспільству.

ЛІТЕРАТУРА

1. Корель Л.В., Ганшина В.С., Трофимов В.А. Миграция и жилище. – Новосибирск, 1998. – 186 с.
2. Москвичев В.В. Социальная работа с несовершеннолетними. Опыт организации социальной службы. – М., 2000. – 148 с.
3. Староверов В.И., Роцин Ю.Р. Социальная реабилитация бездомных // Беженцы. Динамика перемещения. – М.: ТЦ «Сфера», 2003. – 152 с.

4. Встановлено, що найбільш виражена стратегія психологічного захисту – агресія (50,94%) - психологічна стратегія захисту суб'єктивної реальності особистості, діючою на підставі інстинкту. Підлітковий вік, взагалі, вважається кризовим. Найменш виражена стратегія психологічного захисту – уникнення (15,09%) – заснована на зберіганні інтелектуальних та емоційних ресурсів.

5. Доведено, що високий коефіцієнт позитивної кореляції спостерігається між усіма показниками, крім стресостійкості; негативний коефіцієнт кореляції спостерігається також між стресостійкістю та всіма іншими показниками. Кореляційна залежність за всіма показниками статистично значуща ($p \geq 0,05$).

Дані висновки свідчать про те, що при роботі з соціальними аутсайдерами необхідно використовувати засоби по відновленню соціальної адаптації (реадаптації) та ресоціалізації (тобто відновленню психологічних і соціальних функцій) безпритульних, які мають використовувати комплексний підхід, починаючи з дитячого і, особливо, підліткового віку, тому що він майже весь являється кризовим, а кризовий період спрацьовує детонатором девіацій.

4. Холстова Е.И. Вынужденная миграция: причины, состояние, перспективы, миграционная политика. – М.: Мысль, 2003. – 98 с.

5. Фарафутдинова Т.Ф. Характеристики социально-психологической дезадаптации подростков-бродяг. Автореф. дисс. ... канд. психол. н. – Ярославль, 2007. – 19 с.

Подано до редакції 18.06.08

РЕЗЮМЕ

Данная статья посвящена чрезвычайно актуальной проблеме бездомности в нашем обществе и изучению психологических особенностей

социальной дезадаптации социальных аутсайдеров, что требует проведения комплексных мероприятий по реадаптации данной категории граждан.

SUMMARY

The article is dedicated to an actual problem of homelessness in our society and studies psychological

particularities of social disadaptation of social outsiders, which requires undertaking complex measures on