

system, as well as classical universities in our country. The article is aimed at implementing a systematic analysis of instilling human values in students of classical universities, developing and validating a theoretical model and criteria base of instilling human values in students. In the context of the goals and objectives of the study it is necessary to reveal the essence of the concept of “classical university”, which is often used in philosophical, educational, social, cultural, legal literature. Its definition will provide the essential complement of conceptual principles of the research, specification of organizational and managerial, environmental, social, functional, cultural, educational, spiritual and aesthetic features of the university, in terms of which the formation of human values of future specialists is provided. Systematic analysis of higher education proves that its structural and functional components form education environment of an educational institution, which consists of the following subsystems: a subsystem of social communication and interaction (between students, teachers the whole community, academic groups, pedagogical staff); subsystem of formative influence of professional training factors (determining, educative, developing and transforming); subsystem of formative influence on students’ minds (moral and aesthetic, legal, spiritual and aesthetic, scientific, professional, recreational). The outlined number of innovative and projective parameters finds its reflection in the visualized model of educative environment of classical university that allows understanding and using the patterns of its functioning in order to instill in students human values. Projective and educational essence of educational environment of a higher educational establishment, visualized model of its structuring in the process of instilling human values in students proves that the professional education, upbringing of future specialists’ personalities in the presented scientific and axiological study complies with the concept of V. Vernadsky concerning its spiritual development, which is aimed at creating a cultural environment of a university, providing each lesson and the whole educational process special aura of reverence for values of life, beauty, integrity, human dignity.

**Keywords:** human values, classical university, harmonious development, educational environment, professional education, social importance.

*Рецензент: доктор медичних наук, професор О. П. Романчук*

*Подано до редакції 27.04.2015*

УДК: 371.134

**Наталія Борисівна Павлишина,**  
старший викладач кафедри педагогіки вищої школи,  
ПВНЗ «Академія рекреаційних технологій і права»,  
вул. Карбишева, 2, м. Луцьк, Україна

## ПЕДАГОГІЧНА МОДЕЛЬ ФОРМУВАННЯ ГОТОВНОСТІ МАЙБУТНІХ СОЦІАЛЬНИХ ПРАЦІВНИКІВ ДО ПРОФЕСІЙНОЇ ДІЯЛЬНОСТІ У ЗАКЛАДАХ СОЦІАЛЬНОГО ОБСЛУГОВУВАННЯ ЛЮДЕЙ ПОХИЛОГО ВІКУ

*У статті здійснено аналіз результатів педагогічного експерименту щодо впровадження педагогічної моделі формування готовності майбутніх соціальних працівників до професійної діяльності у закладах соціального обслуговування людей похилого віку; визначено мотиваційний, когнітивний, операційний та особистісний компоненти готовності; охарактеризовано критерії, показники та рівні сформованості готовності майбутніх соціальних працівників до професійної діяльності у закладах соціального обслуговування людей похилого віку.*

**Ключові слова:** майбутні соціальні працівники; соціальне обслуговування; люди похилого віку; компоненти готовності до професійної діяльності; педагогічна модель.

**Постановка проблеми.** У зв'язку з наявною в Україні демографічною тенденцією старіння населення, значну частку клієнтів соціальної роботи становлять люди похилого віку. Нині, як стверджує О. Г. Карпенко, в Україні катастрофічно не вистачає висококваліфікованих спеціалістів соціальної роботи, які б могли професійно здійснювати роботу з діагностики і прогнозування соціальних процесів, надавати профілактичну, соціально-терапевтичну, психологічну, педагогічну і правову допомогу різним категоріям населення [1]. Як частина загальної про-

блеми готовності майбутніх соціальних працівників до професійної діяльності розглядається їх готовність до роботи з людьми похилого віку [2].

**Аналіз останніх досліджень і публікацій.** В останні роки багато вчених (Т. В. Аветісян, І. А. Зимня, В. В. Камаєва, О. Г. Карпенко, А. Й. Капська, О. В. Плахотнік, К. В. Рейда, Р. Д. Санжаєва, Н. А. Сейко, С. А. Товщик, О. І. Тополь, Л. Т. Тюття, Т. Ф. Яркіна та інші) присвячували свої наукові праці проблемам підготовки

майбутніх соціальних працівників до здійснення професійної діяльності.

Проте, цими авторами недостатньо висвітлені питання готовності майбутніх соціальних працівників до професійної діяльності саме у закладах соціального обслуговування населення людей похилого віку.

**Актуальність дослідження.** Моніторинг стану підготовки майбутніх соціальних працівників до професійної діяльності у закладах соціального обслуговування людей похилого віку, здійснений нами на основі опитування студентів і викладачів вищих навчальних закладів, а також співробітників закладів соціального обслуговування людей похилого віку, свідчить про недостатній рівень готовності соціальних працівників до такого роду діяльності [3].

Тому соціальне замовлення суспільства спрямоване на підготовку висококваліфікованих фахівців, здатних ефективно здійснювати соціальну роботу у закладах соціального обслуговування людей похилого віку.

**Мета дослідження** – експериментально перевірити ефективність педагогічної моделі формування готовності майбутніх соціальних працівників до професійної діяльності у закладах соціального обслуговування людей похилого віку.

**Теоретичні основи дослідження.** Нині для підготовки висококваліфікованого працівника, здатного здійснювати соціальну роботу з людьми похилого віку у закладах соціального обслуговування, необхідно створення ефективної педагогічної моделі змісту освіти щодо підготовки майбутнього соціального працівника, який володіє системою знань, умінь та навичок кваліфіковано здійснювати професійну діяльність. Розроблена нами педагогічна модель формування готовності майбутніх соціальних працівників до професійної діяльності у закладах соціального обслуговування людей похилого віку передбачає виокремлення таких її складових, як концептуально-цільова, змістовно-технологічна та рефлексивно-діагностична.

Концептуально-цільова складова виконує функцію наукового обґрунтування поставленої проблеми та включає мету, завдання, підходи (акмеологічний, аксіологічний, компетентнісно-діяльнісний та рефлексивний) і принципи (інноваційності, системності, компетентності, гуманізації, етичності, рефлексивності, мотивації та ситуативності) формування готовності майбутніх соціальних працівників до професійної діяльності у закладах соціального обслуговування людей похилого віку.

Змістовно-технологічна складова відображає зміст, функції (пізнавальна, виховна, комунікативна, діяльнісна, адаптаційна, розвивальна) та педагогічні умови формування готовності майбутніх фахівців соціальної роботи до професійної діяльності у закладах соціального обслуговування людей похилого віку, а також форми організації навчання, методи, засоби та етапи навчального процесу.

Професійна підготовка майбутніх соціальних працівників буде більш дієвою, якщо врахувати такі педагогічні умови підготовки фахівців, які дозволяють готувати висококваліфікованих фахівців, здатних здійснювати ефективну соціальну роботу з людьми похилого віку: мотивування і стимулювання навчально-пізнавальної діяльності студентів для активного включення в соціальну роботу з людьми похилого віку через волонтерську роботу; використання інноваційних методів навчання для моделювання соціальної роботи з людьми похилого віку; організація практичної діяльності за допомогою студентської інтернет-спільноти «Соціальна геріатрія».

Рефлексивно-діагностична складова педагогічної моделі формування готовності майбутніх фахівців соціальної роботи до професійної діяльності у закладах соціального обслуговування людей похилого віку включає в себе структурні компоненти, критерії, показники та рівні сформованості готовності майбутніх фахівців соціальної роботи до професійної діяльності у закладах соціального обслуговування людей похилого віку.

Результатом впровадження педагогічної моделі є готовність майбутніх фахівців соціальної роботи до професійної діяльності у закладах соціального обслуговування людей похилого віку.

Визначаємо структуру готовності майбутніх соціальних працівників до професійної діяльності у закладах соціального обслуговування людей похилого віку шляхом виокремлення мотиваційного, когнітивного, операційного і особистісного компонентів. Критеріями сформованості цих компонентів є аксіологічний, пізнавальний, діяльнісний та рефлексивний критерії, кожен з яких має оптимальний, достатній та критичний рівні.

Аксіологічний критерій визначає наявність у студента стійкої мотивації до здійснення професійної діяльності у закладах соціального обслуговування людей похилого віку. Його показниками виступає наявність у студентів внутрішньої мотивації до здійснення професійної діяльності з людьми похилого віку, яка характеризується самореалізацією та професійним саморозвитком студента, бажанням здійснювати соціальну роботу з людьми похилого віку, отриманням інтелектуального задоволення від набуття професійних знань.

Пізнавальний критерій визначає у студентів наявність професійних знань, необхідних для здійснення соціальної роботи з людьми похилого віку. Показниками критерію є сформована система професійних знань щодо особливостей соціалізації людей похилого віку, специфіки здійснення соціальної роботи з такою категорією клієнтів, організаційно-правових форм соціальної роботи та напрямів діяльності закладів соціального обслуговування клієнтів геронтологічної групи.

Діяльнісний критерій визначає наявність у студентів професійних вмінь та навичок щодо здійснення професійної діяльності у закладах соціального обслуговування людей похилого віку. Його показниками виступають проєктувально-конструктивні, виконавські та аналітико-рефлексивні уміння і навички здійснення соціальної роботи з клієнтами геронтологічної групи.

Рефлексивний критерій визначає рівень наявності у студентів особистих та професійних якостей, необхідних для ефективної соціальної роботи з клієнтами геронтологічної групи. Показниками рефлексивного критерію є високий рівень розвитку професійної креативності та професійної рефлексії студента у процесі здійснення професійної діяльності у закладах соціального обслуговування людей похилого віку.

Методики оцінки критеріїв сформованості структурних компонентів готовності майбутніх соціальних працівників до професійної діяльності у закладах соціального обслуговування людей похилого віку включали такі діагностичні засоби:

- методика «Мотивація навчання студентів педагогічного вузу» С. А. Пакуліної та С. М. Кетько, модифікована нами (для визначення рівня сформованості готовності за аксіологічним критерієм);

- тестові завдання для визначення рівня сформованості когнітивного компоненту готовності майбутнього соціального працівника до професійної діяльності у закладах соціального обслуговування людей похилого віку (для визначення рівня сформованості готовності за пізнавальним критерієм);

- діагностична карта для оцінки рівня сформованості операційного компоненту готовності майбутнього соціального працівника до професійної діяльності у закладах соціального обслуговування людей

похилого віку (для оцінки рівня сформованості готовності за діяльнісним критерієм);

- методика «Опитувальник креативності» Д. Л. Джонсона, адаптований О. Є. Тунік та «Методика діагностики рефлексивності» А. В. Карпова, модифіковані нами (для визначення рівня сформованості готовності за рефлексивним критерієм).

**Організація дослідження.** Перевірка ефективності педагогічної моделі формування готовності майбутніх соціальних працівників до професійної діяльності у закладах соціального обслуговування людей похилого віку здійснювалась у процесі проведення педагогічного експерименту протягом 2013-2015 років, у якому взяли участь студенти Тернопільського національного педагогічного університету імені Володимира Гнатюка та Луцького інституту розвитку людини Університету «Україна». Із студентів цих вищих навчальних закладів було сформовано контрольну (n=69 осіб) та експериментальну (n=66 осіб) групи. Студенти контрольної групи навчалися за традиційною схемою навчально-виховного процесу, у той же час в експериментальній групі у процес навчання впроваджено педагогічну модель формування готовності майбутніх соціальних працівників до професійної діяльності у закладах соціального обслуговування людей похилого віку.

**Результати дослідження.** За аксіологічним критерієм на початку педагогічного експерименту *оптимальний рівень* сформованості внутрішньої мотивації до професійного навчання мали 7,25% студентів контрольної і 9,09% студентів експериментальної груп; *достатній рівень* мали 26,64% студентів контрольної і 25,76% студентів експериментальної груп; *критичний рівень* – 68,12% студентів контрольної і 65,15% студентів експериментальної груп (таблиця 1).

Таблиця 1

**Рівні сформованості готовності майбутніх соціальних працівників до професійної діяльності у закладах соціального обслуговування людей похилого віку контрольної (КГ) та експериментальної (ЕГ) груп (%)**

Критерії сформованості	Критичний рівень		Достатній рівень		Оптимальний рівень		Етапи
	КГ	ЕГ	КГ	ЕГ	КГ	ЕГ	
Аксіологічний критерій	68,12	65,15	24,64	25,76	7,25	9,09	поч.
	53,62	31,82	33,33	43,94	13,04	24,24	кін.
Пізнавальний критерій	63,77	63,64	24,64	24,24	11,59	12,12	поч.
	46,38	34,85	36,23	42,42	17,39	22,73	кін.
Діяльнісний критерій	62,32	60,61	27,54	28,79	10,14	10,61	поч.
	49,28	39,39	34,78	36,36	15,94	24,24	кін.
Рефлексивний критерій (розвиток креативності)	62,32	63,64	28,99	27,27	8,7	9,09	поч.
	49,28	45,45	36,23	34,85	14,49	19,70	кін.
Рефлексивний критерій (розвиток рефлексії)	55,07	54,55	33,33	33,33	11,59	12,12	поч.
	40,58	30,30	40,58	48,48	18,84	21,21	кін.

Наприкінці педагогічного експерименту *оптимальний рівень* сформованості внутрішньої мотивації до професійного навчання мали 13,04% студентів контрольної і 24,24% студентів експериментальної груп; *достатній рівень* мали 33,33% студентів контрольної і

43,94% студентів експериментальної груп; *критичний рівень* – 53,62% студентів контрольної і 31,82% студентів експериментальної груп.

Отже, наприкінці педагогічного експерименту кількість студентів з *оптимальним рівнем*

сформованості внутрішньої мотивації до професійного навчання збільшилась на 15,15% в експериментальній групі, а в контрольній групі – лише на 5,79%. Кількість студентів з *достатнім рівнем* сформованості внутрішньої мотивації до професійного навчання збільшилося на 18,18% у експериментальній групі, а в контрольній групі – лише на 8,69%. Що стосується змін за *критичним рівнем*, тенденція наступна: зменшилась кількість студентів у експериментальній групі на 33,33%, в той же час в контрольній групі на – 14,5%.

За пізнавальним критерієм на початку педагогічного експерименту *оптимальний рівень* оволодіння майбутніми соціальними працівниками професійно орієнтованими знаннями мали 12,12% студентів експериментальної і 11,59 студентів контрольної груп; *достатній рівень* мали 24,24% студентів експериментальної і 24,64% студентів контрольної груп; *критичний рівень* – 63,64% студентів експериментальної і 63,77% студентів контрольної груп.

Наприкінці педагогічного експерименту *оптимальний рівень* оволодіння майбутніми соціальними працівниками професійно орієнтованими знаннями мали 22,73% студентів експериментальної і 17,39% студентів контрольної груп; *достатній рівень* мали 42,42% студентів експериментальної і 36,23% студентів контрольної груп; *критичний рівень* – 34,85% студентів експериментальної і 46,38% студентів контрольної груп.

Отже, збільшилась кількість студентів з *оптимальним рівнем* оволодіння професійно орієнтованими знаннями в експериментальній – на 10,61%, а в контрольній групі лише на 5,8%; збільшилась кількість студентів з *достатнім рівнем* оволодіння професійно орієнтованими знаннями в експериментальній групі на 18,18 %, в контрольній групі – на 11,59%; зменшилась кількість студентів з *критичним рівнем* оволодіння професійно орієнтованими знаннями в експериментальній групі на 28,79%, в контрольній групі – на 17,39%.

За діяльнісним критерієм на початку педагогічного експерименту кількість студентів з *оптимальним рівнем* сформованості проєктувально-конструктивних, виконавських та аналітико-рефлексивних умінь і навичок майбутніх соціальних працівників щодо здійснення професійної діяльності у закладах соціального обслуговування людей похилого віку у експериментальній групі становила 10,61% студентів, в контрольній групі – 10,14%; кількість студентів з *достатнім рівнем* у експериментальній групі становила 28,79%, в контрольній групі – 27,54%; кількість студентів з *критичним рівнем* таких умінь і навичок експериментальній групі становила 60,61%, в контрольній групі – 62,32%.

Наприкінці педагогічного експерименту кількість студентів з *оптимальним рівнем* сформованості проєктувально-конструктивних, виконавських та аналітико-рефлексивних умінь і навичок майбутніх соціальних

працівників щодо здійснення професійної діяльності у закладах соціального обслуговування людей похилого віку у експериментальній групі становила 24,24% студентів, в контрольній групі – 15,94%; кількість студентів з *достатнім рівнем* у експериментальній групі становила 36,36%, студентів в контрольній групі – 34,78%; кількість студентів з *критичним рівнем* таких умінь і навичок експериментальній групі становила 39,39%, студентів в контрольній групі – 49,28%.

Отже, спостерігаємо тенденцію до збільшення кількості студентів з *оптимальним рівнем* сформованості проєктувально-конструктивних, виконавських та аналітико-рефлексивних умінь і навичок в експериментальній – на 13,63%, а в контрольній групі лише на 5,8%; збільшення кількості студентів з *достатнім рівнем* сформованості проєктувально-конструктивних, виконавських та аналітико-рефлексивних умінь і навичок в експериментальній групі на 7,57%, в контрольній групі – лише на 7,24%; зменшення кількості студентів з *критичним рівнем* сформованості таких умінь та навичок в експериментальній групі на 21,22%, в контрольній – на 13,04%.

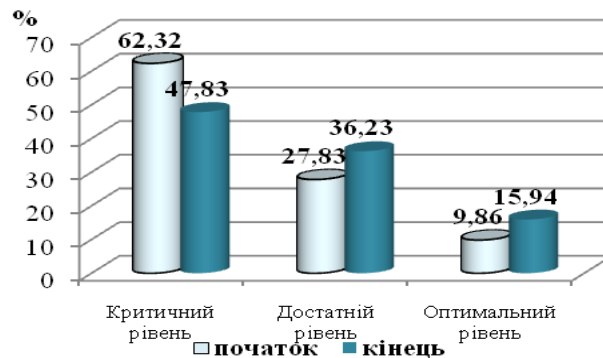
За рефлексивним критерієм в експериментальній групі на початку педагогічного експерименту *оптимальний рівень* становив 9,09% студентів, *достатній* – 27,27% студентів, *критичний* – 63,64% студентів; наприкінці педагогічного експерименту – відповідно 19,7%, 34,85%, 45,45% студентів.

В контрольній групі на початку педагогічного експерименту *оптимальний рівень* розвитку креативності становив 8,7% студентів, *достатній* – 28,99% студентів та *критичний* – 62,32% студентів; наприкінці педагогічного експерименту – відповідно 14,49%, 36,23% та 49,28%.

Отже, після завершення педагогічного експерименту спостерігалися такі тенденції щодо розвитку креативності майбутніх соціальних працівників: збільшилась кількість студентів з *оптимальним рівнем* розвитку креативності в експериментальній групі на 10,61%, в контрольній – на 5,79%; збільшилась кількість студентів з *достатнім рівнем* розвитку креативності в експериментальній групі на 7,58%, в контрольній – на 7,24%; зменшилась кількість студентів з *критичним рівнем* розвитку креативності в експериментальній групі на 18,19%, в контрольній – на 13,04%.

Аналіз результатів педагогічного експерименту свідчить про те, що у контрольній групі на початку педагогічного експерименту *критичний рівень* сформованості готовності майбутніх соціальних працівників до професійної діяльності у закладах соціального обслуговування людей похилого віку становив 62,32% студентів, *достатній* – 27,83% студентів і *оптимальний* – 9,86% студентів; наприкінці педагогічного експерименту *критичний рівень* становив 47,83% студентів, *достатній* – 36,23% студентів і *оптимальний* – 15,94% студентів (рис. 1).

## Контрольна група



## Експериментальна група

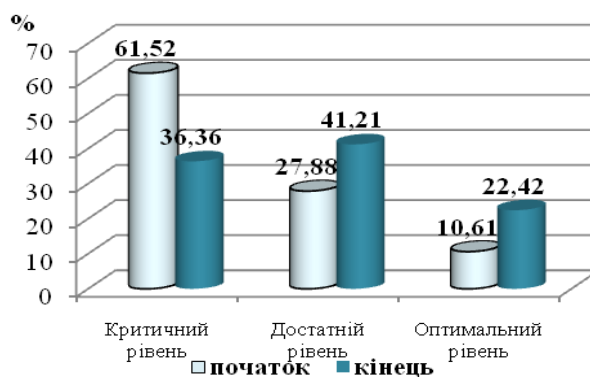


Рис. 1. Динаміка рівнів сформованості готовності майбутніх соціальних працівників до професійної діяльності у закладах соціального обслуговування людей похилого віку (%)

В експериментальній групі на початку педагогічного експерименту *критичний рівень* сформованості готовності майбутніх соціальних працівників до професійної діяльності у закладах соціального обслуговування людей похилого віку становив 61,52% студентів, *достатній* – 27,88% студентів і *оптимальний* – 10,61% студентів; наприкінці педагогічного експерименту *критичний рівень* становив 36,36% студентів, *достатній* – 41,21% студентів і *оптимальний* – 22,42% студентів.

Отже, кількість студентів з *критичним рівнем* сформованості готовності майбутніх соціальних працівників до професійної діяльності у закладах соціального обслуговування людей похилого віку зменшилась у контрольній групі на 14,49%, у експериментальній – на 25,16%; з *достатнім рівнем* сформованості готовності майбутніх соціальних працівників до професійної діяльності у закладах соціального обслуговування людей похилого віку – збільшилась у контрольній групі на 8,4%, у експериментальній – на 13,33%; кількість студентів з *оптимальним рівнем* сформованості готовності майбутніх соціальних працівників до професійної діяльності у закладах соціального обслуговування людей похилого віку збільшилась у контрольній групі на 6,08%, у експериментальній – на 11,81%.

**Висновки та перспективи подальших досліджень.** Таким чином, результати педагогічного експерименту щодо впровадження педагогічної моделі формування готовності майбутніх соціальних працівників до професійної діяльності у закладах соціального обслуговування людей похилого віку свідчать про суттєві позитивні зміни рівнів сформованості готовності майбутніх соціальних працівників до професійної діяльності у закладах соціального обслуговування людей похилого віку у студентів експериментальної групи порівняно зі студентами контрольної групи (кількість студентів з оптимальним рівнем сформованості готовності майбутніх соціальних працівників до професійної діяльності у закладах соціального обслуговування людей похилого віку у експериментальній групі збільшилась на 11,81%, а у контрольній групі – лише на 6,08%). Це підтверджує ефективність педагогічної моделі.

Перспективи подальших наукових досліджень вбачаємо у розробці інформаційно-технологічного забезпечення підготовки майбутніх соціальних працівників до професійної діяльності у закладах соціального обслуговування людей похилого віку.

## ЛІТЕРАТУРА

1. Голубенко Т.О. Особливості процесу формування готовності майбутніх соціальних працівників до патронажної роботи з людьми похилого віку / Т.О. Голубенко // Молодий вчений. - 2013. - № 1(01). - С. 77-81.

2. Карпенко О.Г. Професійна підготовка соціальних працівників в умовах університетської освіти: науково-методичний та організаційно-технологічний

аспект: Монографія / О.Г. Карпенко / [за ред. С.Я. Харченко]. – Дрогобич: Коло, 2007.- 374с.

3. Павлишина Н.Б. Аналіз сучасного стану застосування інформаційних технологій у професійній підготовці майбутніх соціальних працівників / Н.Б. Павлишина // Електронне наукове фахове видання «Інформаційні технології і засоби навчання». – Том 46, № 2 (2015).- С. 64-70.

## REFERENCES

1. Holubenko, T.O. (2013). Osoblyvosti protsesu formuvannya hotovnosti maibutnikh sotsialnykh pratsivnykiv do patronazhnoi roboty z liudmy pokhyloho viku [Features of the process of future social workers' formation to the patronage of the elderly]. *Molodyi vchenyi – Young scientist*, 1(01), 77-81 [in Ukrainian].

2. Karpenko, O.H. (2007). *Profesiina pidhotovka sotsialnykh pratsivnykiv v umovakh universytetskoï osvity: naukovo-metodychnyi ta orhanizatsiino-tekhnologichnyi aspekt* [The professional training of social workers in terms of university education: scientific and methodical,

*organizational and technological aspects*]. Drohobych: Kolo [in Ukrainian].

3. Pavlyshyna, N.B. (2015). Analiz suchasnoho stanu zastosuvannya informatsiinykh tekhnolohii u profesiinii pidhotovtsi maibutnikh sotsialnykh pratsivnykiv [Analysis of current state of information technologies usage of future social workers' training]. *Elektronne naukove fakhove vydannia «Informatsiini tekhnolohii i zasoby navchannia» – Electronic scientific specialized edition «Information Technologies and Learning Tools»*, (Vols 46), 2, 64-70 [in Ukrainian].

**Наталья Борисовна Павлишина,**

*старший преподаватель кафедры педагогики высшей школы,  
ЧВУЗ «Академия рекреационных технологий и права»,  
ул. Карбышева, 2, г. Луцк, Украина*

**ПЕДАГОГИЧЕСКАЯ МОДЕЛЬ ФОРМИРОВАНИЯ ГОТОВНОСТИ  
БУДУЩИХ СОЦИАЛЬНЫХ РАБОТНИКОВ К ПРОФЕССИОНАЛЬНОЙ  
ДЕЯТЕЛЬНОСТИ В ЗАВЕДЕНИЯХ СОЦИАЛЬНОГО ОБСЛУЖИВАНИЯ ПОЖИЛЫХ ЛЮДЕЙ**

В статье осуществлен анализ результатов педагогического эксперимента по внедрению педагогической модели формирования готовности будущих социальных работников к профессиональной деятельности в учреждениях социального обслуживания пожилых людей. Педагогическая модель предполагала выделение таких ее составляющих, как концептуально-целевая, содержательно технологическая и рефлексивно-диагностическая. Концептуально-целевая составляющая выполняет функцию научного обоснования поставленной проблемы. Содержательно-технологическая составляющая отражает содержание, функции, формы организации обучения, методы, средства, этапы учебного процесса и педагогические условия формирования готовности будущих специалистов социальной работы к профессиональной деятельности в учреждениях социального обслуживания пожилых людей. Рефлексивно-диагностическая составляющая включает в себя структурные компоненты, критерии, показатели и уровни сформированности готовности будущих специалистов социальной работы к профессиональной деятельности в учреждениях социального обслуживания пожилых людей. Результатом внедрения педагогической модели выступает готовность будущих специалистов социальной работы к профессиональной деятельности в учреждениях социального обслуживания пожилых людей, структура которой определяется посредством выделения мотивационного, когнитивного, операционного и личностного компонентов. Критериями сформированности этих компонентов является аксиологический, познавательный, деятельностный и рефлексивный критерии, каждый из которых имеет оптимальный, достаточный и критический уровни. Аксиологический критерий определяет наличие у студента устойчивой мотивации к осуществлению профессиональной деятельности в учреждениях социального обслуживания пожилых людей. Познавательный критерий определяет у студентов наличие профессиональных знаний, необходимых для осуществления социальной работы с пожилыми людьми. Деятельностный критерий определяет наличие у студентов необходимых профессиональных умений и навыков. Рефлексивный критерий определяет уровень наличия у студентов личных и профессиональных качеств. Методики оценки критериев сформированности структурных компонентов готовности будущих социальных работников к профессиональной деятельности в учреждениях социального обслуживания пожилых людей включали специальные диагностические средства. Результаты педагогического эксперимента свидетельствуют о существенных позитивных изменениях уровней сформированности готовности будущих социальных работников к профессиональной деятельности в учреждениях социального обслуживания пожилых людей у студентов экспериментальной группы по сравнению со студентами контрольной группы. В частности,

в экспериментальной группе количество студентов с оптимальным уровнем сформированности готовности будущих социальных работников к профессиональной деятельности в учреждениях социального обслуживания пожилых людей увеличилось на 11,81%, а в контрольной группе – только на 6,08%.

**Ключевые слова:** будущие социальные работники; социальное обслуживание; пожилые люди; компоненты готовности к профессиональной деятельности; педагогическая модель.

*Natalia Pavlyshyna,  
Senior Lecturer of the Department of Pedagogy of High School,  
Private Higher Educational Institution "Academy of Recreational Technologies and Law"  
2, Karbysheva Str., Lutsk, Ukraine*

#### **PEDAGOGICAL MODEL OF FUTURE SOCIAL WORKERS' READINESS FORMATION FOR WORK IN INSTITUTIONS OF SOCIAL SERVICES FOR SENIOR CITIZENS**

The article analyzes the results of the pedagogical experiment aimed at implementation of the educational model of forming readiness of future social workers for the professional activity in the institutions of social services for senior citizens. The pedagogical model provided the distinguishing of the following its components: conceptually-target, content and technological, diagnostic and reflexive. The conceptually-target component serves as a scientific study of the problem. The content and technological component displays the content, functions, forms of training, methods, tools, stages of the educational process and pedagogical conditions of the formation of future social specialists for the professional work in institutions of social services for the senior citizens. The reflexive and diagnostic component includes structural components, criteria, indicators and levels of readiness of future social specialists for professional work in institutions of social services for seniors. The result of introducing the pedagogical model is the readiness of future experts of social work for their professional work in institutions of social services for senior citizens, the structure of which is determined by isolating motivational, cognitive, operational and personal components. The criteria of forming these components are axiological, cognitive, activity and reflexive one, each of which has optimal, adequate and critical levels. The axiological criterion determines student's stable motivation for professional activity in institutions of social services for seniors. The cognitive criterion defines students' professional knowledge required for the social work with senior citizens. The activity criterion determines necessary professional skills of students. The reflective criterion determines the level of students' personal and professional qualities. Methods of evaluating criteria of formation of future social workers' structural components of readiness for their professional activity at the institutions of social services for senior citizens included special diagnostic tools. The pedagogical experiment results show significant positive changes in future social workers' readiness for the professional activity in the experimental group compared with the control group of students. Particularly the number of students, ready for their future social professional activities in institutions of social services for senior citizens, increased by 11,81% in the experimental group, while the control group included only 6,08% of such students.

**Keywords:** future social workers; social services; the elderly; components of readiness for professional activity; pedagogical model.

*Рецензент: доктор педагогічних наук, професор Н. О. Белікова*

*Подано до редакції 22.04.2015*