

psychologists' interpersonal interaction are determined by a number of objective and subjective factors. Thinking style is considered to be one of the subjective factors. A correlation between tested people's thinking style and their interpersonal interaction style has been revealed. It is proved that interpersonal interaction is an interdependent exchange of actions, people's organization of mutual actions aimed at carrying out collective activity. It is shown that thinking style controls one's thinking, which is formed in human living. It determines dynamics, stability and character of one's activity. It is found out that there are such thinking styles as idealistic, pragmatic, analytical, realistic, synthetical, initiative, critical, administrative, and practical. Direct statistically significant correlation relationships between authoritative and dominating, and administrative, realistic styles; independent and dominating, and critical styles; straightforward and aggressive, and practical and pragmatic styles; mistrustful and skeptical, and critical styles; obedient and shy, and critical; collaborative and conventional, and analytical, pragmatic and idealistic styles; responsible and generous, and idealistic styles have been determined. It is specified that the principal style of interpersonal interaction peculiar to future psychologists is collaborative and conventional, which is closely connected to such thinking styles as analytical, pragmatic, administrative and idealistic. These particular thinking styles reflect the content of psychologists' professionally important qualities.

Keywords: interpersonal interaction, mutual influence, thinking style.

Подано до редакції 30.09.2014

УДК: 159.922.7+159.942

У Цзинь,
аспірант кафедри педагогічної та вікової психології,
Південноукраїнський національний педагогічний університет імені К. Д. Ушинського,
вул. Фонтанська дорога, 4, м. Одеса, Україна

ПОРІВНЯЛЬНИЙ АНАЛІЗ ОСОБЛИВОСТЕЙ ПЕРЕЖИВАННЯ СТРАХУ В ПІДЛІТКІВ ІЗ ПОВНИХ ТА НЕПОВНИХ СІМЕЙ

У статті проведено аналіз сучасних досліджень поняття страху, причин появи та їх класифікації. Розглянуто особливості розвитку емоційної сфери в підлітковому віці та вплив стосунків у сім'ї на появу страхів. Представлено результати емпіричного дослідження прояву страхів у підлітків із повних та неповних сімей, та проведено порівняльний аналіз.

Ключові слова: емоційна сфера, страх, тривожність, підлітковий вік, повна та неповна сім'я.

У сучасному світі однією з актуальних проблем психології постає питання вивчення особливостей прояву страхів у підлітковому віці, особливо у дітей з неповних сімей. Це обумовлено значним ростом неповних сімей та особливостями розвитку суспільства.

Незважаючи на те, що проблемі страхів присвячена значна кількість наукових робіт як у вітчизняній, так і у зарубіжній психології, вона досі залишається актуальною. Так, К. Ізард, В. І. Гарбузов, А. І. Захаров, В. В. Лебединський, О. С. Никольська, О. О. Прохоров та інші розглядають страх як найбільш сильну та загрозову емоцію, яка має значний вплив на психічний розвиток людини. Вчені серед причин появи страхів виділяють такі: вроджені детермінанти страху – «природні стимули та їх похідні» (за Дж. Боулбі); зовнішні (зовнішні процеси та події) та внутрішні (потреби та когнітивні процеси) причини страхів (за К. Ізардом); реальні, які є загрозою для здоров'я та благополуччя особистості, уявні, які не є загрозою для особистості, але сприймаються як загроза благополуччю, та престижні, які є загрозою для авторитета особистості в колективі (за А. С. Зобовим). О. І. Захаров у свої роботах розглядає такі види страхів: за характером – природні, соціальні, ситуативні,

особистісні; за ступенем реальності – реальні та уявні; за ступенем інтенсивності – гострі та хронічні. Кожному віковому етапу розвитку властива своя специфіка переживання та прояву страхів, однак, найбільш сприятливими для появи страхів науковці виділяють дитячий та підлітковий вікові періоди.

Підлітковий вік характеризується емоційною неврівноваженістю, дратівливістю, вразливістю, що обумовлені частими коливаннями настрою протягом дня, проявом певних характерологічних особливостей, схильністю до формування конфліктних ситуацій, що ускладнює соціальну адаптацію підлітка. Вікова криза 12-14 років нерідко сприяє прояву негативних рис характеру, різних форм негативної поведінки, емоційної й вольової нестабільності. Для більшості підлітків цей віковий період проходить без виражених емоційних і поведінкових відхилень. Такі дослідники, як К. Роджерс, В. Н. Мясіщев, Р. Бернс, І. С. Кон причиною тривожності вважають наявність внутрішньоособистісного конфлікту, що виражається в розходженні між «Я-реальним» та «Я-ідеальним».

Є. П. Ільїн доводить, що в підлітковому віці діти проявляють більше радості, ніж гніву, страху та печалі, але серед означених емоцій більш вираженим є

гнів. Такі емоції, як радість, гнів та смуток найбільш інтенсивно переживаються у віці 12-13 років, а вираженість страху в цей період, навпаки, зменшується [4].

Як зазначає А. С. Гормін, у підлітковому віці для генезису емоції тривоги та формування тривожності мають значення не тільки криза підліткового віку, а й особливості вже пережитих криз у ранні роки. Підлітковий вік загострює і актуалізує негативні наслідки цих криз. Взявши за основу концепцію Е. Еріксона, А. С. Гормін показав, як впливають допідліткові кризи на тривожність у підлітковому віці. А. С. Гормін зазначає, що саме в підлітковому віці вперше стають помітними негативні результати подолання цієї кризи, тому часто низьку самооцінку підлітка приписують не третій кризі, а кризі підліткового віку [5, с. 16].

Науковці в підлітковому віці виділяють природні та соціальні страхи. Природні страхи пов'язані із загрозою для життя, а соціальні страхи пов'язані зі зміною соціального статусу (за Ю. Щербатих). Саме в підлітковому віці більше проявляються соціальні страхи, на появу яких значний вплив мають відносини у сім'ї. Тобто, якщо в сім'ї відсутні взаємопідтримка та теплі стосунки між батьками та дитиною, то у підлітка буде розвиватися значна кількість страхів, які, в свою чергу, призводять до низької самооцінки та невпевненості у собі. Значну роль в появі страхів у підлітків відіграють неповні сім'ї. Як зазначено в дослідженнях А. І. Захарова, І. Лангмейера, З. Матейчика, А. С. Співаковской, О. О. Смирновой, В. С. Собкіна психологічними особливостями дітей з неповних сімей є більш низька шкільна успішність, схильність до невротичних порушень та протиправної

поведінки, прояв інфантильності, негативне ставлення до батьків, порушення статево-рольової поведінки, нестійка занижена самооцінка, неадекватна вимогливість до матері та прагнення змінити її поведінку, активний пошук значущого дорослого [3].

Отже, метою роботи є дослідження особливостей переживання страхів у підлітків з повних та неповних сімей.

Для реалізації мети дослідження нами були використані наступні **емпіричні методи**: спостереження, бесіда, аналіз продуктів діяльності та конкретні методики: методика «Неіснуюча тварина», авторська методика «Намалой свій страх та напиши свої страхи», методика «Список страхів», методика «Шкала оцінки рівня реактивної та особистісної тривожності» Ч. Д. Спілберга та Ю. Л. Ханіна, методика «Шкала тривожності» О. Кондаша.

Дослідження психологічних особливостей проявів страхів у підлітків з повних та неповних сімей проводилося на базі ДП УДЦ «Молода Гвардія», в якому приймали участь 200 рекреантів віком 11-14 років. Було виділено дві групи досліджуваних: 1 група – підлітки з повної сім'ї (100 рекреантів), 2 група – підлітки з неповної сім'ї (100 рекреантів).

За результатами методики «Неіснуюча тварина» було встановлено, що серед підлітків з повних сімей у 37% досліджуваних переважає показник переживання страху, у 38% досліджуваних – показник легкості виникнення побоювань і страхів, у 30% досліджуваних – показник страхів і тривоги, у 21% досліджуваних виявлено показник вираженої тривожності (табл. 1).

Таблиця 1.

**Показники прояву страхів у підлітків з повних та неповних сімей
(за методикою «Неіснуюча тварина»)**

Групи досліджуваних (N=50)	Показники страхів за методикою «Неіснуюча тварина»			
	Легкість виникнення побоювання і страхів	Переживання страху	Страх і тривога	Різка тривожність
Підлітки з повних сімей	37%	38%	30%	21%
Підлітки з неповних сімей	42%	43%	37%	26%

У роботах підлітків з неповних сімей виявлено, що у 42% досліджуваних переважає показник переживання страху, у 43% досліджуваних – показник легкості виникнення побоювань і страхів, у 37% досліджуваних – показник страхів і тривоги, у 26% досліджуваних виявлено показник вираженої тривожності.

Порівнюючи результати дослідження за методикою «Неіснуюча тварина» у підлітків з повних та неповних сімей, ми можемо стверджувати, що в обох групах досліджуваних переважають показники переживання страху та легкості виникнення побоювань і страхів, але більш вираженими показники є в групі підлітків з неповних сімей (рис. 1).

Результати за авторською методикою «Намалой свій страх та напиши свої страхи» дозволили визначити, що підлітки з повних сімей найчастіше зображували на ма-

люнках серед страхів смерть батьків, втрату близьких людей, кладовище (намальовані могили і на них дівчина з закритими очима), страшні сни, темряву, маніяків, землетрус, руйнування землі, а в списку страхів найчастіше зустрічались страхи висоти, темряви, залишитись у замкнутому просторі, крові, смерті, бандитів.

У роботах підлітків з неповних сімей виявлено серед зображень наступні страхи: отримання погані оцінки, привиди, смерть (кладовище з надписами на могилах; падіння в прірву хлопця, людина на даху дев'ятиповерхового будинку), павуки та комахи. До списку страхів підлітки з неповних сімей включили боязнь вампірів, стихійних лих, пацюків, мишей, ужів, змії, павуків, диких тварин, боязнь того, що народиться страшна дитина, боязнь інвалідності, залишитись на самоті, втратити друга, бути ображеним.

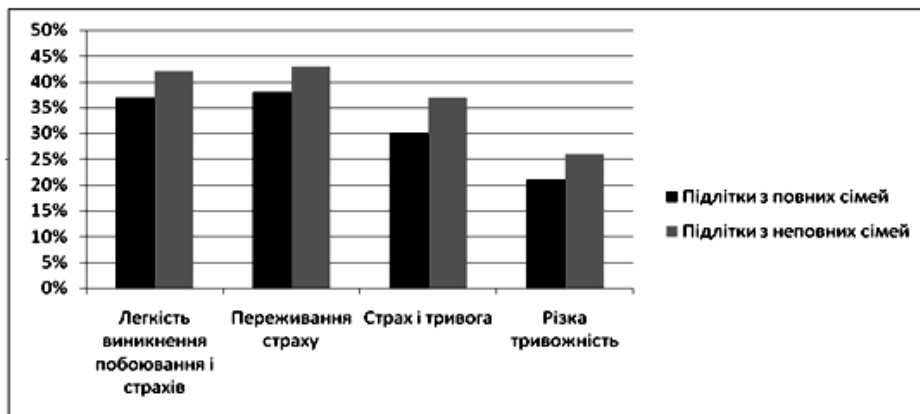


Рис. 1. Порівняльний аналіз результатів дослідження страхів у підлітків з повних та неповних сімей (за методикою «Неіснуюча тварина»).

Отже, ми можемо визначити, що у підлітків з неповних сімей кількість виражених страхів більше в порівнянні з підлітками з повних сімей.

Проведене дослідження щодо визначення рівня шкільних страхів у підлітків з повних та неповних сімей за методикою «Список страхів» (М. А. Кузнецов, І. В. Бабарікіна) дозволило виявити, що серед підлітків з повних сімей 27% досліджуваних мають високий рівень шкіль-

них страхів, у 43% досліджуваних – середній рівень, у 30% досліджуваних – низький рівень. Серед підлітків з неповних сімей у 36% досліджуваних виявлено високий рівень шкільних страхів, у 39% досліджуваних – середній рівень та у 25% досліджуваних – низький рівень. Так, ми бачимо (рис.2), що у підлітків з неповних сімей більше переважає високий та середній рівень прояву шкільних страхів у порівнянні з підлітками з повних сімей.

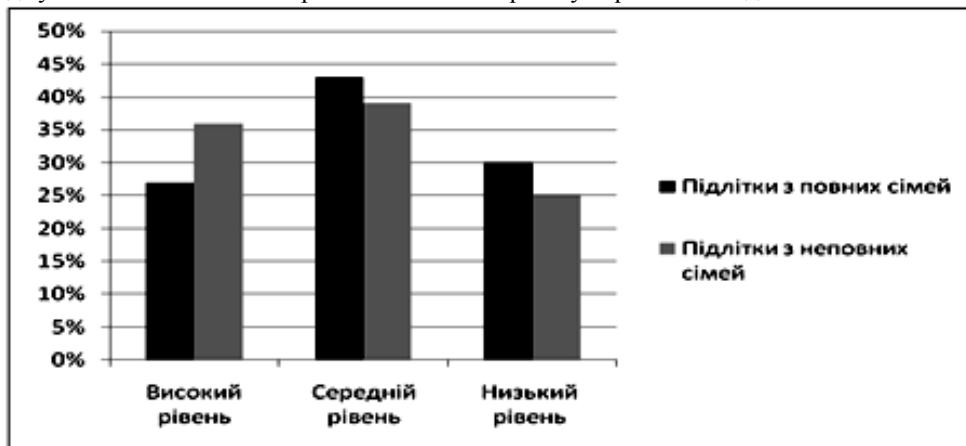


Рис. 2. Порівняльний аналіз результатів дослідження рівня прояву шкільних страхів у підлітків з повних та неповних сімей (за методикою «Список страхів»).

Одержані результатів за методикою «Шкала оцінки рівня реактивної та особистісної тривожності» Ч. Д. Спилберга, Ю. Л. Ханіна в підлітків з повних сімей дозволили визначити, що за показником реактивної тривожності досліджувані мають низькі оцінки на рівні X_{cp} порівняно з показником особистісної тривожності, результати якої досягають середнього та вище середнього рівня ($X_{cp}=2,6$ та $X_{cp}=2,9$).

Так, серед досліджуваних першої групи 12% підлітків з повних сімей мають високий рівень реактивної тривожності, що свідчить про високу напругу та хвилювання у досліджуваних, 48% підлітків мають середній рівень реактивної тривожності, а 40% підлітків мають низький рівень реактивної тривожності. За показником особистісної тривожності виявлено, що 57% досліджуваних з повних сімей мають середній рівень особистісної тривожнос-

ті, тобто не завжди сприймають всі складні ситуації як погрозливі та не завжди реагують на ці ситуації станом тривоги. 15% підлітків з повних сімей мають високий рівень особистісної тривожності, що свідчить про наявність стійкої схильності до сприймання більшості ситуацій як погрозливих та реагування на них станом тривоги. А 28% підлітків з повних сімей взагалі не сприймають складні ситуації як погрозливі, про що свідчить наявність у них низького рівня особистісної тривожності.

Результати дослідження рівня реактивної тривожності у підлітків з неповних сімей дозволили виявити, що 15% досліджуваних мають високий рівень реактивної тривожності, що 30% досліджуваних мають середній рівень реактивної тривожності, а 55% досліджуваних мають низький рівень за означеним показником. Тобто, більшість підлітків з неповних сімей

можуть мати депресивні стани, а також низькі оцінки за показником реактивної тривожності можуть призвести до порушень у діяльності та негативних наслідків. Результати за показником особистісної тривожності у підлітків з неповних сімей наступні: 50% досліджуваних мають середній рівень прояву за означеним показником, 40% досліджуваних мають високий рівень прояву особистісної тривожності, це вказує на схильність підлітків з неповних сімей до прояву тривоги та сприйняття більшості ситуацій як загрози.

Як схильність, особистісна тривожність активізується при сприйнятті стимулів, які людина оцінює як загрози для своєї особистості. 10% досліджуваних мають низький рівень особистісної тривожності, що свідчить про відносно стійку схильність підлітків сприймати загрозу своєму «Я» в самих різних ситуаціях і реагувати на ці ситуації підвищенням ситуативної тривожності.

Таблиця 2.

Показники рівня прояву реактивної та особистісної тривожності у підлітків з повних та неповних сімей (за методикою «Шкала оцінки рівня реактивної та особистісної тривожності» Ч. Д. Спилберга)

Групи досліджуваних (N=50)	Реактивна тривожність				Особистісна тривожність			
	Високий рівень	Середній рівень	Низький рівень	X_{cp}	Високий рівень	Середній рівень	Низький рівень	X_{cp}
Підлітки з повних сімей	12%	48%	40%	2,6	15%	57%	28%	2,9
Підлітки з неповних сімей	15%	30%	55%	1,8	40%	50%	10%	3,1

Отже, порівнюючи результати вивчення рівнів реактивної та особистісної тривожності у підлітків двох виділених груп, ми можемо констатувати, що у підлітків з неповних сімей переважає високий рівень особистісної тривожності та низький рівень реактивної тривожності, а у підлітків з повних сімей – середній рівень як реактивної тривожності, так і особистісної тривожності.

Аналіз результатів за методикою «Шкала тривожності» П. Кондаша у підлітків з повних сімей дозволив виявити, що у досліджуваних найбільші оцінки отримала шкала самооцінної тривожності ($X_{cp}=33$), що пов'язано з особливостями розвитку в підлітковому віці, тобто змінами у фізіологічному розвитку, розвитку пізнавальної сфери, встановлення стосунків з однолітками та дорослими. Дещо нижчі оцінки за попередній показник у підлітків з повних сімей отримали дві шкали – шкала шкільної тривожності ($X_{cp}=29$) та шкала міжособистісної тривожності ($X_{cp}=28$), що свідчить про наявність тривоги та страху також у спілкуванні з однокласниками та вчителями.

У підлітків з неповних сімей розподіл результатів за шкалою тривожності дещо інший у порівнянні з підлітками з повних сімей, а саме: високі оцінки за шкалами міжособистісної тривожності ($X_{cp}=34$) та самооцінної тривожності ($X_{cp}=33$), та дещо нижчі оцін-

ки за шкалою шкільної тривожності ($X_{cp}=29$). Такий розподіл результатів можна пояснити особливостями розвитку емоційної сфери підлітків з неповних сімей, кризою підліткового віку, протиріччями, які виникають у цьому віці.

Отже, ми можемо зробити **висновки**, що у підлітків з неповних сімей кількість страхів більше в порівнянні з підлітками із повних сімей; як підліткам з повних сімей, так і підліткам з неповних сімей властиві переживання страхів та легкість їх виникнення, але більше це властиво підліткам з неповних сімей; у підлітків з неповних сімей переважає високий та середній рівень прояву шкільних страхів, а у підлітків з повних сімей – середній рівень шкільних страхів; у підлітків з неповних сімей переважає високий рівень особистісної тривожності та низький рівень реактивної тривожності, а у підлітків з повних сімей, навпаки, середній рівень реактивної та особистісної тривожності.

Перспективним є проведення порівняльного аналізу особливостей прояву страхів у молодших школярів та підлітків з повних та неповних сімей України та Китаю, а також розробка тренінгової програми зі зниження рівня страхів та тривожності у школярів з неповних сімей.

ЛІТЕРАТУРА

1. Абакумова Т. В. Классификация основных видов страха современного общества / Т. В. Абакумова // Социальная психология: диалог. – Санкт-Петербург - Якутск. – СПб, 2002, С.133-140.

2. Боулби Дж. Создание и разрушение эмоциональных связей / Дж. Боулби. – М., 2004. – 240 с.

3. Иванченко В. А. Социально-психологические особенности детей из неполных семей / В. А. Иванченко //

Известия Саратовского университета. – 2010. – Т.10, Сер. Философия, Психология, Педагогика, вып. 2. – С. 69-72.

4. Ильин Е. П. Эмоции и чувства / Е. П. Ильин. – СПб: Питер, 2001. – 752 с.

5. Гормин А. С. Факторы формирования тревоги у подростков в инновационном учебном заведении. Автореф. дисс. канд. псих. Наук за спец. 19.00.07. – педагогическая психология / А. С. Гормин. – Новгород, 1997. – 20 с.

6. Кон И. С. Психология ранней юности: Кн. для учителя / И. С. Кон. – М., 1989. – 252 с.

7. Кузнецов М. А., Бабарикіна І. В. Шкільні страхи: Види, умови прояву та шляхи подолання / М. А. Кузнецов, І. В. Бабарикіна. – Харків: ХНПУ, 2012. – 227 с.

REFERENCES

1. Abakumova, T. V. (2002). Klassifikatsiya osnovnykh vidov straha sovremennogo obschestva [Classification of basic kinds of fears of modern society]. *Sotsialnaya psikhologiya: dialog – Social Psychology: dialogue*. Saint Petersburg [in Russian].

2. Boulbi, Dzh. (2004). *Sozdanіe i razrushenіe emotsionalnykh svyazey* [Creation and destruction of emotional bonds]. Moscow [in Russian].

3. Ivanchenko, V. A. (2010). Sotsialno-psihologicheskie osobennosti detey iz nepolnykh semey [Psychosocial peculiarities of children from single-parent families]. *Izvestiya Saratovskogo universiteta – News of Saratov university, 10, Series Philosophy, Psychology, Pedagogy, 2, 69-72* [in Russian].

4. Ilin, E. P. (2001). *Emotsii i chuvstva* [Emotions and feelings]. Saint Petersburg: Piter [in Russian].

5. Gormin, A. S. (1997). *Faktory formirovaniya trevogi u podrostkov v innovatsionnom uchebnom zavedenii* [Factors of forming anxiety in adolescents in an innovative educational institution]. Novgorod [in Russian].

8. Смирнова Е. О. Специфика эмоционально-личностной сферы детей, живущих в неполной семье / Е. О. Смирнова, В. С. Собкин // *Вопр. психол.* 1999. – №6. – С.18-28.

9. Степанов В. Г. Психология трудных школьников: Учебное пособие для учителей и родителей / В. Г. Степанов. – М.: Академия, 1997. – 320 с.

10. Щербатых Ю. В. Психология страха: Популярная энциклопедия / Ю. В. Щербатых. – М.: Изд-во ЭКСМО-Пресс, 2007.

6. Kon, I. S. (1989). *Psikhologiya ranney yunosti: Kn. dlya uchitelya* [Psychology of early youth: textbook for teachers]. Moscow [in Russian].

7. Kuznetsov, M. A., Babarikina, I. V. (2012). *Shkilni strahy: Vydy, umovy proaiavu ta shliakhy podolannia* [School fears: kinds, conditions of expression, ways of overcoming]. Harkiv: HNPU [in Ukrainian].

8. Smirnova, E. O., Sobkin, B. C. (1999). Spetsifika emotsionalno-lichnostnoy sfery detey, zhivuschikh v nepolnoy seme [Specificity of emotional and personal sphere of children from single-parent families]. *Vopr. Psihol. – Issues of Psychology, 6, 18-28* [in Russian].

9. Stepanov, V. G. (1997). *Psikhologiya trudnykh shkolnikov: Uchebnoe posobie dlya uchiteley i roditeley* [Psychology of troublesome schoolchildren: study guide for teachers and parents]. Moscow: Akademiya [in Russian].

10. Scherbatykh, Yu. V. (2007). *Psikhologiya straha: Populyarnaya entsiklopediya* [Psychology of fear: popular encyclopedia]. Moscow: Izd-vo EKSMO-Press [in Russian].

У Цзинь,

аспирант кафедри педагогічної та вікової психології,
Южноукраїнський національний педагогічний університет імені К. Д. Ушинського,
ул. Фонтанская дорога, 4, г. Одесса, Украина

СРАВНИТЕЛЬНЫЙ АНАЛИЗ ОСОБЕННОСТЕЙ ПЕРЕЖИВАНИЯ СТРАХА У ПОДРОСТКОВ ИЗ ПОЛНЫХ И НЕПОЛНЫХ СЕМЕЙ

Статья посвящена исследованию особенностей проявления страхов у подростков из полных и неполных семей. Проведен теоретический анализ различных подходов к изучению страха в психологии, причины проявления и их классификация. Определено, что страх является базовой эмоцией человека, которая сигнализирует о состоянии опасности, зависит от многих внешних и внутренних, врожденных или приобретенных факторов. Среди причин появления страхов выделяют врожденные детерминанты страха; внешние и внутренние причины; реальные, мнимые и престижные. Ученые рассматривают такие виды страхов, как естественные, социальные, ситуативные, личностные, реальные, воображаемые, острые и хронические. Определено, что в подростковом возрасте больше проявляются социальные страхи, на появления которых значительное влияние оказывают отношения в семье, а именно – неполная семья. Исходя из вышеизложенного, мы поставили цель изучить особенности проявления страхов у подростков из полных и неполных семей. Для реализации поставленной цели были использованы такие эмпирические методы исследования: наблюдение, беседа, анализ продуктов деятельности и конкретные методики – методика «Несуществующее животное», авторская методика «Нарисуй свой страх та напиши свои страхи», методика «Список страхов», методика «Шкала оценки уровня реактивной и личностной тревожности» Ч. Д. Спилберга та Ю. Л. Ханина, методика «Шкала тревожности» О. Кондаша. Представлены результаты сравнительного анализа особенностей переживания страхов у подростков из полных и неполных семей. Выявлено, что у подростков из неполных семей количество проявления страхов больше по сравнению с подростками из полных семей; подросткам из полных и неполных семей свойственны переживания страхов и легкость их возникновения, но больше это свойственно подросткам из неполных семей; у подростков из неполных семей преобладает высокий и средний уровень проявления школьных страхов,

а у подростков из полных семей – средний уровень школьных страхов; у подростков из неполных семей преобладает высокий уровень личностной тревожности и низкий уровень реактивной тревожности, а у подростков из полных семей наоборот средний уровень реактивной и личностной тревожности.

Ключевые слова: эмоциональная сфера, страх, тревожность, подростковый возраст, полная и неполная семья.

Wu Jing,

*post-graduate student of the Department of Pedagogical and Age Psychology,
South Ukrainian National Pedagogical University named after K. D. Ushynsky,
4, Fontanska Doroha Str., Odesa, Ukraine*

COMPARATIVE ANALYSIS OF PECULIARITIES OF EXPERIENCING FEAR IN ADOLESCENTS FROM TWO-PARENT AND SINGLE-PARENT FAMILIES

The article presents a theoretical analysis of different approaches to fear study in Psychology, as well as its classification and reasons of its emergence. Fear is the basic human's emotion, which signals the state of danger; it depends on many external and internal, inborn and acquired factors. The reasons of fear can be divided into the following groups: inborn fear determinants, external and internal reasons of fear emergence; real, imaginary ones, etc. Besides, researchers also distinguish such types of fears as natural, social, situational, personal, real, imaginary, acute, and chronic. The age period of adolescence is characterized by social fears, which are primarily caused by the family relations, and especially it concerns single-parent families. The following empirical methods were used to reveal the peculiarities of showing fear by adolescents from two-parent and single-parent families: observation, conversation, techniques "Nonexistent animal", "Draw and write down your fears", "List of fears", "Scale of the level of reaction and personal anxiety" by C. Spielberg and Yu. Khanin, "Scale of anxiety" by O. Kondash. The sample involved 200 adolescents aged from 11 to 14 years (100 surveyed from single-parent families and 100 surveyed from two-parent families). It has been revealed that adolescents from single-parent families have more fears than the ones from two-parent families. Adolescents from both single- and two-parent families are characterized by fear experience and easiness of their emergence, but anxiety is more particular for children from single-parent families. The medium and high levels of school fears expression is predominant for adolescents from single-parent families, while the ones from two-parent families show the medium level of fear expression. The surveyed from single-parent families are characterized by high level of personal anxiety and low level of reaction anxiety, while the surveyed from two-parent families have medium level of reaction and personal anxiety.

Keywords: emotional sphere, fear, anxiety, adolescence, two-parent and single-parent families.

Подано до редакції 30.09.2014