

## ПСИХОЛОГІЧНИЙ ПОРТРЕТ ОСІБ З МОНОМОДАЛЬНИМ ТИПОМ ФАСИЛЯТИВНОСТІ

Дана стаття висвітлює результати дослідження психологічних характеристик фасиліативної особистості. Оскільки погляди на розуміння феномена фасиліативності дещо різняться між собою, логічно було наразі викласти нашу думку щодо даного поняття. Загалом поділяючи погляди дослідників та розуміючи багатокомпонентність феномена фасиліативності нами була зроблена спроба його детального аналізу через континуально-ієрархічну систему особистості [4].

В руслі даної концепції фасиліативність розглядається як складна багаторівнева властивість особистості, як її континуальна характеристика. З одного боку, ця характеристика (риси, диспозиція) відображає сукупність таких переживань, думок і дій, які забезпечують спрямованість і здатність людини створювати атмосферу довіри, доброзичливості. Саме завдяки цьому полегшується взаємодія між людьми, знімаються труднощі спілкування (фасиліативність - від лат. *facilitare* - полегшувати). З іншого боку, активність людини може виявитися також у створенні перепон та бар'єрів спілкування, у відсутності порозуміння та дій, які допомагають іншій людині. Ці прояви властиві інгібітності (від лат. *inhibere* – стримувати). Таким чином, амбівалентність означеної якості особистості виявляється континуумом її основних характеристик. Й інгібітність, і фасиліативність як особливі сторони означеної риси, одночасно можуть бути присутні в одній і тій же особистості в різних пропорціях і поєднаннях вихідних її показників [4].

Зазначимо, що принцип континуальності дає змогу чітко

структурувати показники, розглядаючи при цьому кожен рис як єдине цілісне утворення, яке по-різному представлене на різних рівнях структури особистості й по-різному проявляється в діяльності [4].

Разом з тим, якщо припустити, що розвиток кожного з показників якісного рівня у різних осіб не є однаковим, то можливо теоретично виявити осіб у яких сполучення цих показників характеризуються певним ступенем домінування одного (або декількох) компонентів (показників). У випадку високого ступеня домінування одного з компонентів утворюються так звані мономодальні сполучення (типи). У даному випадку сполучення цих показників утворюють чотири мономодальних типи, які відображають індивідуальну специфіку фасиліативності (якісно-кількісне поєднання показників). А саме:

1) домінування емоційного компонента фасиліативності (*емоційна фасиліативність*), – характеризується як схильність до емоційної підтримки іншої людини, тобто здатність до таких емоцій, переживань і їх проявів (міміка, виразні рухи, жестикуляція та ін.), які можуть допомогти іншій людині;

2) домінування когнітивного компонента фасиліативності (*когнітивна фасиліативність*), – характеризується такими розумовими характеристиками чи знаннями особистості за допомогою яких можна підтримати іншу людину чи допомогти їй;

3) домінування дійового компонента фасиліативності (*дійова фасиліативність*), – характеризується ефективною допомогою іншій людині конкретною дією, вчинком, поведінкою;

4) домінування регулятивно-вольового компонента фасиліативності (*регулятивно-вольова фасиліативність*), – характеризується схильністю суб'єкта до продовження допоміжних дій навіть при виникненні власних проблем; про вміння переборювати незначну втомленість, зміну настрою та ін.

Зазначимо, що на даному етапі дослідження ми аналізуємо лише якісні показники фасиліативності, тобто ті, що несуть інформацію про психологічну сутність феномена, котрий вивчається.

На основі аналізу літературних джерел можна припустити, що різні параметри фасиліативності взаємопов'язані з іншими рисами особистості, зокрема й тими, які представлені в багатофакторній структурі особистості Р.Кеттелла [3].

Відмітимо, що була зроблена не одна спроба описання фасиліативної особистості за допомогою багатофакторної структури Р.Кеттелла, але в цих роботах фасиліативність діагностувалась як неподільне цілісне утворення за мірою вираженості (відсутність-наявність).

Наразі, результати отримані іншими дослідниками (Амінов Н.А., Молоканов М.В. [1], Кондрашихіна О.А. [2] та ін.), наявність розробленого в співавторстві психодіагностичного інструменту діагностики якісних компонентів фасиліативності [5] дозволяють нам не тільки диференційовано підійти до психологічної характеристики фасиліативних осіб, а й зіставити отримані дані з результатами інших досліджень фасиліативності в контексті факторної структури Р.Кеттелла. У даному повідомленні ми розглянемо психологічні портрети мономодальних типів фасиліативності.

Щодо методів дослідження. Для вирішення поставленої мети було використано 16-ти факторний особистісний опитувальник Р.Кеттелла

(16-PF Cattell) та спеціально створений «Тест-опитувальник якісних компонентів фасиліативності» (Саннікова, Казанжи, 2006). Отримані дані аналізувались за допомогою кількісного (кореляційного) аналізу та якісного (методу «асів», «профілів»).

Вибірку дослідження склали студенти ПДПУ ім. К.Д.Ушинського та слухачі ФПО «Психологія» віком 18-40 років (всього - 220 осіб). Наш вибір зумовлений тим, що у представників професій соціономічного типу в порівнянні з іншими професіями фасиліативність виражена більш яскраво та багатогранно.

Результати кількісного (кореляційного) аналізу наведено в табл. 1.

Таблиця 1  
Значимі коефіцієнти кореляції між якісними показниками фасиліативності та факторами особистості по Р.Кеттеллу

		Якісні показники фасиліативності			
		ЕК Ф	КК Ф	ДК Ф	РВК Ф
Фактори особистості (по Р.Кеттеллу)	A			188*	
	E		204*	182	
	F	241*	247*	271*	
	G	254*	168		353*
	H	291*	339*		
	I	148			
	L				-210*
	Q <sub>2</sub>	- 227*	- 210*	-170	-143
	Q <sub>3</sub>		176		236*
	Q <sub>4</sub>			124	
	Q <sub>1</sub>	255*	313*	263*	
Q <sub>1</sub> I		-176			

Примітка: 1) n =220 досліджуваних; 2) нулі та коми опущені; 3) позначка \* свідчить про коефіцієнт кореляції  $\rho < 0.01$ ; без позначки -  $\rho < 0.05$ .

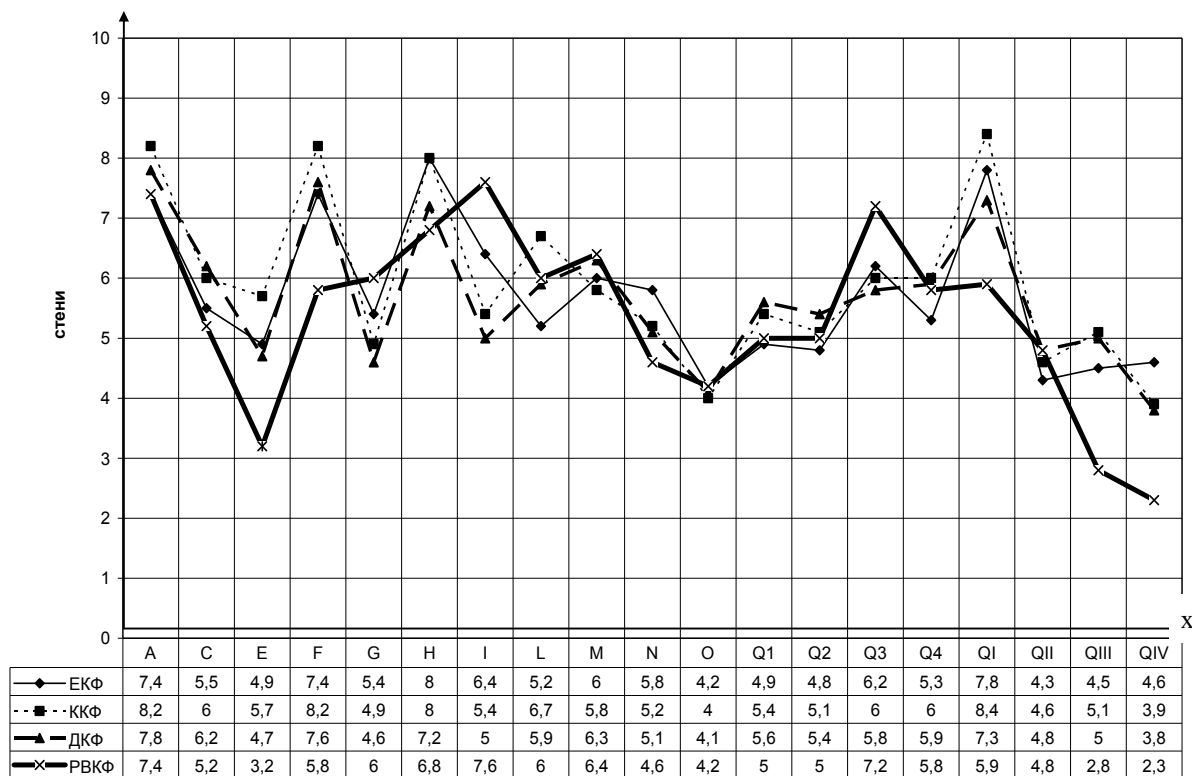
Результати кореляційного аналізу свідчать про наявність значимих взаємозв'язків між якісними показниками фасиліативності та факторами особистості (за Р.Кеттеллом). А саме, ЕКФ (емоційний компонент фасиліативності) на 1% рівні значимості виявляє позитивні зв'язки з вторинним фактором Q<sub>I</sub> (екстраверсія - інтроверсія) та такими первинними факторами: F (безтурботність - стурбованість), G (сила «Над-Я» - слабкість «Над-Я»), H (соціальна сміливість - сором'язливість, нерішучість), на цьому ж рівні значимості негативний зв'язок з Q<sub>2</sub> (самодостатність - соціабельність). А на 5% рівні значимості відмічено позитивний зв'язок з I (м'якість - жорсткість).

Найбільше значимих зв'язків виявлено у ККФ (когнітивний компонент фасиліативності). Зупинимось спочатку на зв'язках із вторинними факторами. Так, ККФ позитивно пов'язаний на 1% рівні з Q<sub>I</sub> (екстраверсія - інтроверсія) та негативно на 5% рівні значимості з Q<sub>II</sub> (тривожність - пристосованість). Що стосується первинних показників, то позитивні значимі зв'язки виявлено з E (домінантність - покірність), F (безтурботність - стурбованість), H (соціальна сміливість -

сором'язливість, нерішучість) (на 1% рівні значимості) та з G (сила «Над-Я» - слабкість «Над-Я»), Q<sub>3</sub> (контроль бажань - імпульсивність) (на 5% рівні). Також виявлено негативний значимий взаємозв'язок на 1% рівні з Q<sub>2</sub> (самодостатність - соціабельність).

ДКФ (дійовий компонент фасиліативності) виявляє значимий позитивний зв'язок з Q<sub>I</sub> (екстраверсія - інтроверсія) на 1% рівні значимості. Що стосується первинних факторів, то кореляційні зв'язки такі: позитивний з A (афектотімія - шизотімія), F (безтурботність - стурбованість) (на 1% рівні) та з E (домінантність - покірність), Q<sub>4</sub> (напруженість - розслабленість) (на 5% рівні значимості). Виявлено також негативний кореляційний зв'язок ДКФ з Q<sub>2</sub> (самодостатність - соціабельність).

Щодо РВКФ (регулятивно-вольового компоненту фасиліативності) слід зазначити, що не виявлено значимих зв'язків із вторинними факторами (по Р.Кеттеллу), а лише значимі позитивні зв'язки з такими первинними факторами, як G (сила «Над-Я» - слабкість «Над-Я»), Q<sub>3</sub> (контроль бажань - імпульсивність) (на 1% рівні) та негативні значимі зв'язки з L (підозріливість - довірливість) (1% рівень значимості) та на 1% рівні з Q<sub>2</sub> (самодостатність - соціабельність) (5% рівень значимості).



Діаграма 1. Специфіка факторної структури особистості представників різних типів фасиліативності

Щодо якісного аналізу.

Результати кореляційного аналізу не тільки дали інформацію про значимі взаємозв'язки між психологічними феноменами, що вивчаються, але й переконують у можливості подальшого дослідження даних за допомогою якісного аналізу. На відміну від кількісного аналізу, де здійснювалося групування ознакового простору, якісний аналіз спрямований на групування досліджуваних за певною характеристикою. У нашому випадку – за ступенем домінування кожного з якісних компонентів фасиліативності.

Для цього ми застосували метод «асів» і виявили групи досліджуваних з домінуванням однієї фасиліативної модальності: ЕКФ (емоційний компонент фасиліативності), ККФ (когнітивний компонент фасиліативності), ДКФ (дійовий компонент фасиліативності), РВКФ

(регулятивно-вольовий компонент фасиліативності), що дало нам змогу із вибірки виділити групи досліджуваних, які належать до цих типів.

На діаграмі 1 представлено усереднені профілі факторів особистості кожної з виділених груп досліджуваних.

На осі ОХ відмічені фактори особистості, що діагностують показники опитувальника Р.Кеттелла (16-PF Cattell), а на осі ОУ міра їх вираженості в стенах. Середня лінія ряду проходить на рівні 5,5 стенив.

Для пошуку специфіки факторної структури представників кожної номодальної групи фасиліативності розглянемо особливості поєднання показників у кожному профілі. Для цього проранжуємо їх значення в порядку зменшення від максимального відхилення від середньої лінії ряду. Результати цих дій представлені в табл. 2.

Таблиця 2

*Ранги факторів особистості (за Р.Кеттеллом) у представників  
мономодальних типів фасиліативності*

		Профілі			
		Група з домінуванням ЕКФ	Група з домінуванням ККФ	Група з домінуванням ДКФ	Група з домінуванням РВКФ
Ранги	1	$H^+$	$Q_I^+$	$A^+$	$Q_{IV}^-$
	2	$Q_I^+$	$A^+; F^+$	$F^+$	$Q_{III}^-$
	3	$A^+; F^+$		$Q_I^+$	$E^-$
	4		$H^+$	$I^+$	
	5	$O^-$	$Q_{IV}^-$	$H^+; Q_{IV}^-$	$A^+$
	6	$Q_{II}^-$	$O^-$		$Q_3^+$
	7	$Q_{III}^-$	$L^+$	$G^-$	$H^+; O^-$
	8	$Q_{IV}^-; I^+$	$Q_{II}^-$	$E^-; M^+$	
	9		$G^-$		$M^+; N^-$
	10	$Q_2^+$	$C^+; Q_3^+; Q_4^+$	$C^+; Q_{II}^-$	
	11	$Q_1^+; E^-$			$\Gamma; Q_{III}^-$
	12			$M^+; Q_3^+$	
	13	$L^-; N^-$	$M^+; L^-$		$Q_I^+$
	14			$Q_4^-$	
	15	$G^+$	$\Gamma; Q_1^-$		$Q_1^+; Q_2^-$
	16			$C$	
	17				
	18				
	19				

Таким чином, осіб з переважанням емоційного компонента фасиліативності (ЕКФ) можна характеризувати як дружелюбних, товариських; емоційно активних ( $H^+$ ), які добре встановлюють та підтримують соціальні контакти ( $Q_I^+$ ); емоційно лабільні, гнучкі, адаптивні, легкі в спілкуванні, відкриті, експресивні ( $A^+$ ), життєрадісні, енергійні, спокійні, емоційно притягують до себе інших людей ( $F^+$ ), самовпевнені, спокійні, нечутливі до схвалення чи осуду оточуючими ( $O^-$ ).

Особи з переважанням когнітивного компонента фасиліативності (ККФ) характеризуються в першу чергу як екстравертована особистість ( $Q_I^+$ ), емоційно лабільна, експресивна, товариська ( $A^+$ ), винахідлива та кмітлива в розмові, життєрадісна ( $F^+$ ), соціально смілива, схильна до ризику, чутлива ( $H^+$ ), стримана, схильна орієнтуватися на групові норми ( $Q_{IV}^-$ ).

Представникам мономодального типу фасиліативності з переважанням дійового компонента фасиліативності (ДКФ) властиві легкість у спілкуванні, відкритість, м'якосердечність ( $A^+$ ), життєрадісність, товариськість, винахідливість ( $F^+$ ), екстравертованість ( $Q_I^+$ ), соціальна сміливість ( $H^+$ ), схильність орієнтуватися на групові норми ( $Q_{IV}^-$ ).

Група з переважанням РВКФ – регулятивно-вольовий мономодальний тип фасиліативності описується в контексті багатofакторної структури Р. Кеттелла такими характеристиками: стримана, схильна орієнтуватися на групові норми ( $Q_{IV}^-$ ), відсутність кортикальної жвавості ( $Q_{III}^-$ ), скромна, доброзичлива, тактовна ( $E^-$ ), вразлива, діє інтуїтивно, естетично витончена ( $I^+$ ), емоційно лабільна, експресивна, товариська ( $A^+$ ).

Узагальнюючи результати дослідження, можна сказати:

1) представники мономодальних типів фасиліативності характеризуються специфічним поєднанням факторів особистості (за Р.Кеттеллом), що виявляється в особливостях їх психологічних портретів, загальним для всіх груп досліджуваних є вираженість комунікативних показників;

2) зіставлення отриманих результатів з дослідженнями фасиліативності в рамках багатфакторної структури особистості Р.Кеттелла інших дослідників виявило, що в основному специфіка факторної структури фасиліативної особистості

представлена тим же складом компонентів, хоч виявлено певні розбіжності, які пояснюються нами диференційованою діагностикою фасиліативності та як наслідок, диференційованим підходом до описання фасиліативної особистості;

3) одержані результати стосовно психологічних портретів мономодальних типів фасиліативності в контексті багатфакторної структури особистості Р.Кеттелла хоча і є новими, але не дають вичерпної інформації про фасиліативну особистість, саме тому наше подальше дослідження спрямоване на вивчення інших властивостей особистості, які переважно проявляють у спілкуванні.

## ЛІТЕРАТУРА

1. Аминов Н.А., Молоканов М.В. Социально-психологические предпосылки специальных способностей школьных психологов // Вопросы психологии, 1992. - N 1. - С. 74-83.

2. Кондрашихина О.А. Формирование способности к фасилитационным влиянием у будущих практических психологов. Дисс. на соискание научн. степени

канд. психол. наук. – Киев, 2004, - 239с.

3. Рукавишников А.А., Соколова М.В. Факторный личностный опросник Р. Кеттелла – 95. Руководство по использованию. – Санкт-Петербург, 1995, 89с.

4. Санникова О.П., Казанжи М.И. Фасиліативність в системі індивідуально-психологічних особенностей личности. // «Наука і освіта», 2004. – №6-7, – С. 251-253.

*Подано до редакції 21.06.06*

## РЕЗЮМЕ

В данной статье представлены психологические портреты представителей мономодальных типов

фасиліативности (в контексте многофакторной структуры личности по Р. Кеттеллу).

## SUMMARY

The article suggests some psychological portraits of representatives of monomodal types of facilitation (in the context of multifactorial structure of personality developed by R. Cattell).

*Науковий керівник: проф. психол. н. О.П. Санникова*