

# СВЕТОРОЖДЕННОЕ ИСКУССТВО

Светлана Григорьева







*Людей-творцов философ И.А. Ильин определяет общим емким и многосложным понятием – «созерцающий поэт»: «Один выражает узренное в звуках и пении. Другой рисует. Третий ищет художественно точных слов. Иные лепят или строят <...> Но всё, что они создают, – эти созерцающие поэты, – все идет не от них самих, а через них. Все создания их больше их самих; ибо они сами служат лишь орудием, лишь голосом для таинственной самосуты мира».*



Анна Ивановна НОСЕНКО  
Искусствовед, художник, дизайнер

Кандидат искусствоведения, доцент кафедры изобразительного искусства Южноукраинского национального педагогического университета имени К.Д. Ушинского  
Представляет Одесскую школу компаративного искусствознания.  
Специалист в области современного изобразительного искусства Одессы и Украины.  
Член Национального союза художников Украины  
Член Международной ассоциации искусствоведов и критиков (АИС)

Автор более 100 научных публикаций по истории и теории изобразительного и декоративно-прикладного искусства  
Творчески работает в области живописи, графики, художественного ткачества, дизайна

**УДК: 75/76 Григорьева**  
**Н 84**

Монография рекомендована к печати Ученым советом Государственного учреждения «Южноукраинский национальный педагогический университет имени К. Д. Ушинского» (протокол № 10 от 30.05.2019)

Рецензенты:

**Тарасенко О. А.**, доктор искусствоведения, профессор  
**Кубриш Н. Р.**, кандидат искусствоведения, доцент

**Н 84 Носенко А. И.**

**Светорожденное искусство. Светлана Григорьева. Живопись, графика [монография] / Носенко А.И.** текст, типологические ряды, дизайн; ГУ «Южноукраинский национальный педагогический университет имени К. Д. Ушинского». – Одесса, 2019. – 48 с. : 155 ил.

Исследовано своеобразие творчества одесской художницы Светланы Григорьевой. Представлен художественно-стилистический анализ живописи и графики. Созданные типологические ряды позволяют ввести произведения современного автора в широкий контекст мирового искусства.

Оригинал-макет, типологические ряды: **Носенко А. И.**  
Компьютерная верстка: **Носенко А. И.**

На обложке: Светлана Григорьева. Петунии. Мсида. Мальта. 2017. Бумага, акварель. 30 x 40  
На титульном листе: Тефида на гиппокампе держит Щит Ахилла. нач 3 в до н.э. (Тефида в античной мифологии одно из древнейших божеств, титанида, дочь Геи и Урана, сестра и супруга Океана, мать потоков, рек и трех тысяч океанид, считалась богиней, дающей жизнь всему существующему)  
На обороте обложки: Светлана Григорьева. Летучие мальтийцы. 2017. Бумага, акварель. 20 x 30

© А. И. Носенко, 2019  
© С. В. Григорьева, 2019

Южноукраинский национальный педагогический университет  
имени К. Д. Ушинского  
Одесская областная организация Национального союза художников Украины  
Украинский союз психотерапевтов

Анна Носенко

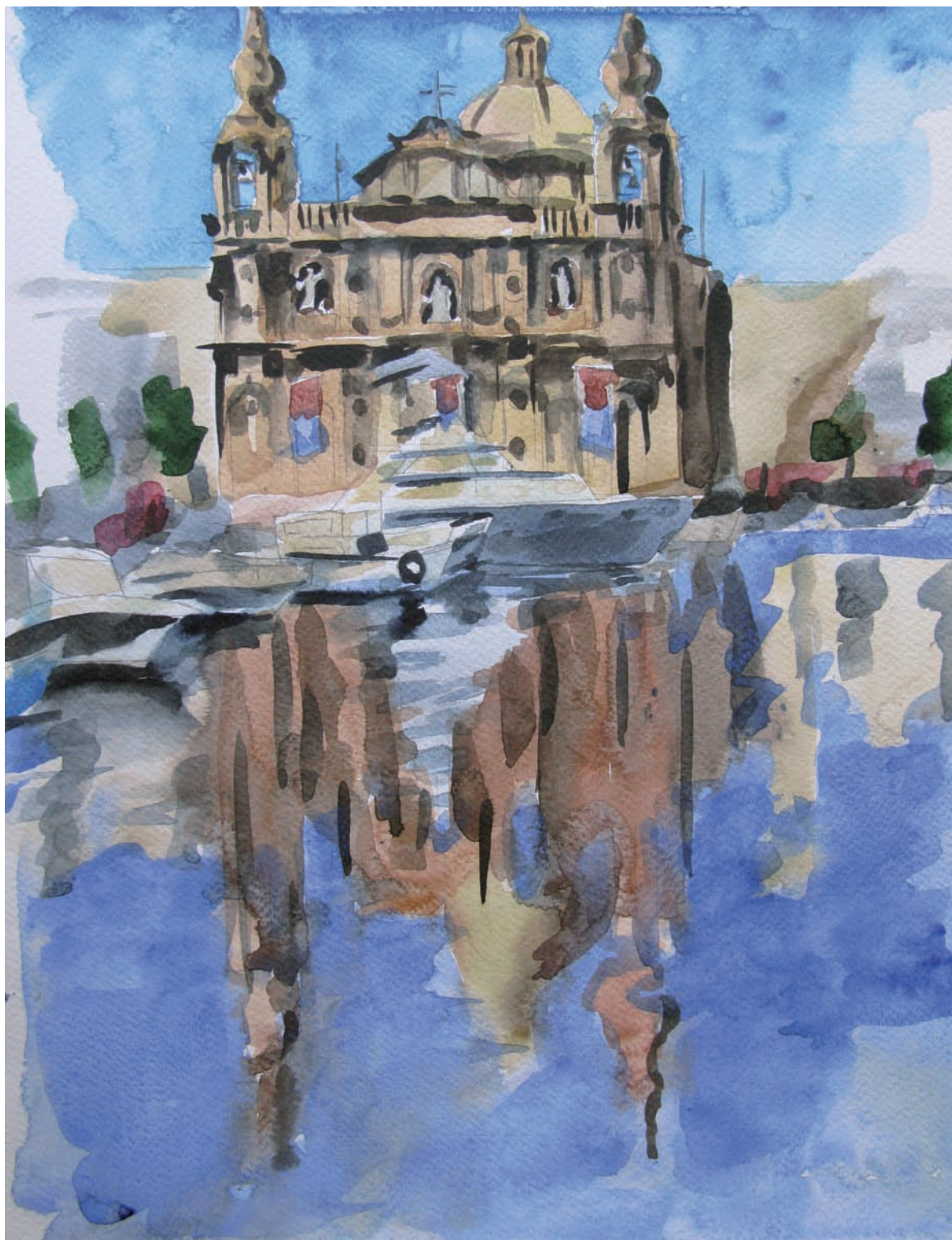
СВЕТОРОЖДЕННОЕ  
ИСКУССТВО

Светлана Григорьева



Одесса 2019





1

1. Светлана Григорьева. Кафедральный собор Святого Иосифа в Мсиде. Мальта. 2017. Бумага, акварель. 40 x 30

*Два с половиной года назад, после защиты  
диссертации, я впервые приехала к сыну в гости.  
Очень уставшая, но счастливая!  
Я решила подарить себе краски и кисточки.  
Мальтийский воздух невероятно наполнен творчеством  
и вдохновением. С любого места открывается вид,  
восхищающий и побуждающий к творчеству!*

Вот так легко и искренне рассказывает Светлана о том, как воплотилась, обрела жизнь в действии ее сокровенная мечта, которую она пронесла с детства. Занятие изобразительным искусством не стало главным в жизни, но определило одну из многочисленных граней ее интереса к миру во всех его проявлениях.

Светлана Григорьева – доктор философии (PhD) в области медицинской психологии, психотерапевт Европейской Конфедерации Психоаналитической Психотерапии, психотерапевт the Ukrainian Umbrella Association of Psychotherapists. Всеобъемлющей темой профессиональной и творческой деятельности Светланы является тема гармонии, что в переводе с греческого обозначает: связь, созвучие, соразмерность, а шире – взаимодействие, взаимовлияние, содействие, сопереживание. Ее исследования как ученого и практикующего психолога охватывают широкий диапазон вопросов, касающихся как отдельной личности, так и



2



3

2. Клод Моне. Палаццо Контарини. Венеция. 1908. Холст, масло

3. Светлана Григорьева. Панорама Валетты. 2018. Бумага, акварель. 20 x 37





4



5

социальных отношений. Она занимается изучением высших психических функций и сферы бессознательного у ребенка и взрослого, взаимоотношений в семье, детства и материнства, взаимосвязи и объективно обусловленных конфликтов поколений детей и родителей.

Строить мосты к душам других людей, налаживать связи глубинного и внешнего, помогать обрести гармонию с собой и окружающим миром может только человек, обладающий великим даром – «даром любви», дающим возможность, по меткому высказыванию известного философа и мыслителя первой половины XX века И.А.Ильина, «увидеть лучшее, избрать его и жить им». Ключом, раскрывающим это понятие могут быть строки из его сочинения «Поющее сердце. Книга тихих созерцаний»: «Только созерцающая любовь открывает нам чужую душу для верного проникновенного общения, для взаимного понимания...» [2, с. 13].

4. Светлана Григорьева. Валетта. Спуск к собору Богоматери горы Кармель. 2016. Бумага, акварель. 30 x 45
5. Светлана Григорьева. Интерьер собора Богоматери ордена кармелитов. Сент-Джулианс. 2018. Бумага, акварель. 30 x 20





6

С 2000 по 2014 год Светлана Григорьева работала в области коррекционной психотерапии в процессе реабилитации и развития детей с ДЦП в Детском реабилитационном Центре имени Бориса Давидовича Литвака при Одесском областном благотворительном фонде «Будущее». В знаменитом «Доме с Ангелом» кроме работы психолога она руководила отделением арт-терапии. Важно, что именно искусство через систему воплощенных образов становится сначала индикатором, а затем и средством анализа и восстановления душевного и физического здоровья. Глубинные истоки творчества, восприятия и интерпретации художественных произведений лежат в области бессознательного. Светлана основательно изучила и успешно использует различные методики понимания символов бессознательного и психотерапевтической коррекции, в частности, кататимно-иммагинативную психодинамическую психотерапию или «символдраму» и Юнгианскую песочную терапию. В основе этих техник лежит обращение к теории архетипов коллективного бессознательного К.Г. Юнга.

Как глава отделения арт-терапии, Светлана занималась важной и очень нужной культурно-просветительской деятельностью – руководила организацией художественных выставок в галерее «Золотой ангел». За 14 лет под ее «крылом» было



7

6. Светлана Григорьева. Вечерний Собор Богоматери ордена кармелитов на берегу бухты Сент-Джулианс. 2017. Бумага, акварель. 20 x 37

7. Светлана Григорьева. Вечер в соборе. 2017. Бумага, акварель. 30 x 20



8



9



10

проведено более 350 вернисажей: групповых и персональных выставок произведений детей и профессиональных художников из Одессы и других регионов Украины и Европы, ставших знаковыми событиями не только в жизни города, но и на творческом пути многих авторов. Коллектив центра участвовал в 12 фестивалях искусств в нашей стране и за рубежом. В 2013 году в Одесском реабилитационном Центре по ее инициативе был создан фестиваль искусств «Под крылом ангела», сейчас он проводится в память основателя Центра – Б.Д. Литвака.



11

8. Выставка произведений преподавателей художественно-графического факультета Педагогического университета Ушинского в Детском центре имени Б.Д. Литвака. 2010
9. Выставка фотопортретов пациентов Детского центра имени Б.Д. Литвака. 2011
10. С основателем благотворительного фонда «Будущее» Б.Д. Литваком. 2012
11. Участники первого фестиваля искусств «Под крылом ангела». 2013



## ПЛАСТИКА ВЗАИМОДЕЙСТВИЯ С НАСТОЯЩИМ

Мечта рисовать в душе Светланы, по ее словам, «была всегда». Но до ее реализации был пройден непростой и длинный путь. Редкое врожденное чувство формы, пластики, колорита, тонкий художественный вкус, который проявляется в особой мере обобщения, гармонии пропорций и цветовых созвучий воплощались в разные годы в различных видах творческих увлечений. Никогда не обучаясь портновскому ремеслу, Светлана сначала шила для себя и детей. В 1997 году на Одесской суконной фабрике ей предложили создать экспериментальную модную коллекцию верхней одежды. В 1997 и 98 годах ею были задуманы и собственноручно пошиты и декорированы две коллекции, которые увидели свет на показах мод в Одесском Доме моделей «Модесса». Шитье дало возможность проявить особое качество, которым обладают истинные ваятели и художники – универсальность творческого мышления в синтезе искусств. Одежда – это осознание и создание скульптурного объема, где большая форма должна согласовываться с мелкими деталями, где декор, согласно принципам декоративности, подчиняется целостному характеру фигуры и существует в единстве с фактурой и цветом, рождая новый образ, и центром этого образа является человек!



12



13



14

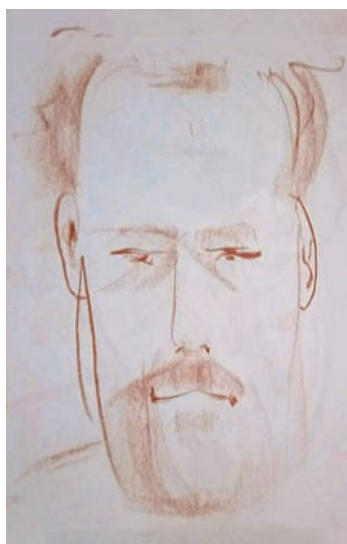


15

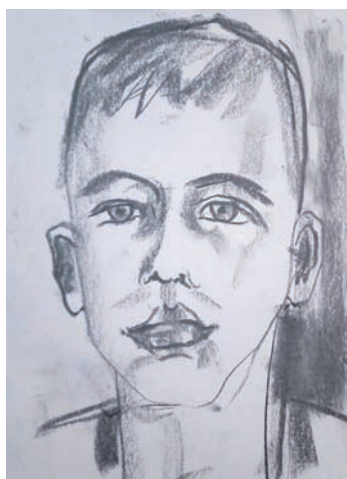
12, 13, 15. Каталог моделей Светланы Григорьевой из материалов Одесской суконной фабрики. 1999

14. Показ коллекции Светланы Григорьевой в Одесском Доме моделей «Модесса». 2000





16



17



18

Рисовать мягкими графическими материалами Светлана начала раньше, чем взялась за кисти и краски. Был период (после обучения арт-терапевтической технике «Прасимволы»), когда во время работы она создавала быстрые наброски портретов детей и их родителей – своих подопечных из «Дома с Ангелом». На больших листах акварельной бумаги левой рукой, почти не глядя, в течение двух-трех минут несколькими росчерками бархатистой коричневатой сангины рождались образы. «Портрет очень хорошо раскрывает диагноз. Рука дает возможность почувствовать внутреннюю структуру, лучше ощутить человека, – рассказывает Светлана. – По ощущению можно было многое понять. Портрет был своего рода диагностическим». Работа левой рукой активизирует «внутреннего собеседника» – правое полушарие мозга, которое отвечает за интуицию, творческое и эмоциональное начало. Правая доля улавливает и обрабатывает сведения, воплощенные не в словах, а в образах и символах, и является средством приобщения к единому источнику информации, своеобразному общечеловеческому банку идей и образов, архетипов – «коллективному бессознательному», которое, согласно теории К.Г. Юнга, являет собой всеобщее основание душевной жизни каждого человека.

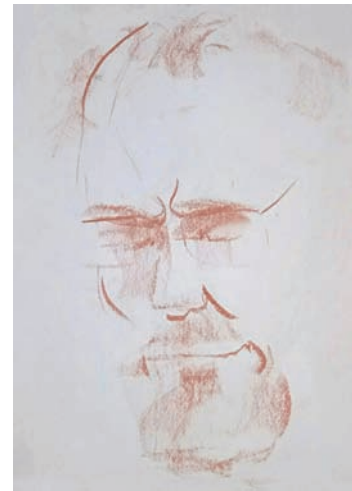


19

16 - 19. **Светлана Григорьева. Наброски из путешествий. Портреты попутчиков.** 2017 - 2018.  
Бумага, сангина. 30 x 20

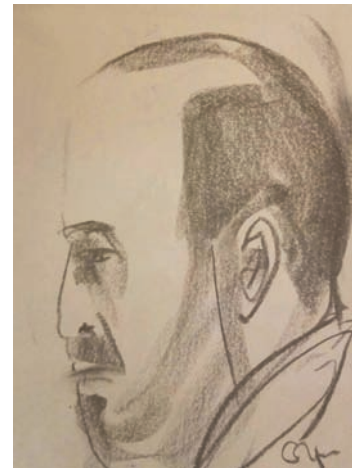


20

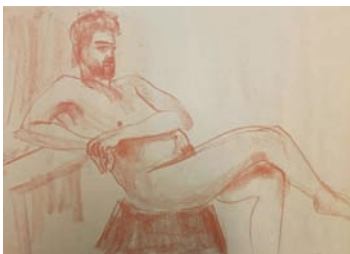


21

Со временем рисование образов людей из рабочих экспериментов превратилось сначала в просто любимое, а затем в необходимое как воздух занятие для души. К.С.Петров-Водкин считал, что «трудность портрета главным образом в том, чтоб объединить в нем декоративную и психологическую сущность» [3, с. 447]. Светлана изображает разных людей, близких и мало знакомых, но созвучных ее чувству. «Портрет воспринимаю изнутри, ловлю чувство и вношу на лист, не всегда конструктивно, но эмоционально – да! Не могу не рисовать, – признается Светлана. – Я не выделяю отдельно части лица. Почти не смотрю на лист». «Правая рука – для акварели. А к левой – никаких претензий нет. Правая должна быть правильной, ей так положено! У левой может и не получиться», – улыбается художница!



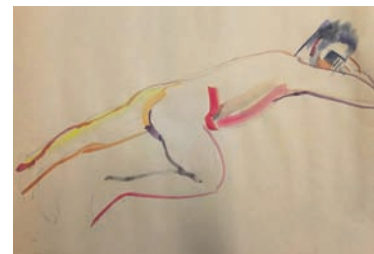
22



23



24



25

20. Берлин. Трехминутные зарисовки. 2019

21 - 22. Светлана Григорьева. Наброски из путешествий. Портреты попутчиков. 2017 - 2018.

Бумага, сангина. 30 x 20

23 - 25. Светлана Григорьева. Наброски 5-7 минут. Берлин. 2019. 40 x 60



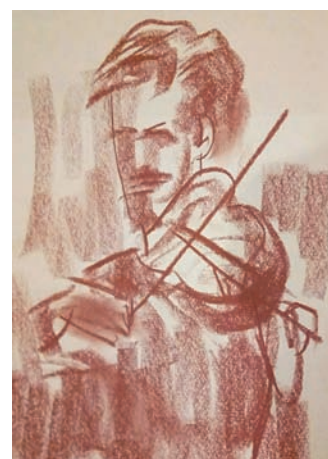
26



27



28



29

26 - 29. Светлана Григорьева. **Наброски музыкантов с джазовых концертов.** 2016 - 2018. Бумага, сангина. 30 x 20

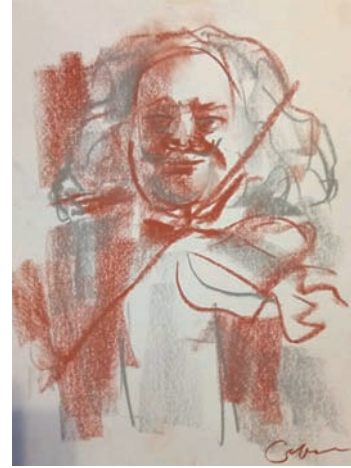
30. Светлана Григорьева с венгерским джазовым скрипачем Роби Лакатошем. 2018

31 - 35. Светлана Григорьева. **Наброски музыкантов с джазовых концертов.** 2016 - 2018. Бумага, сангина. 30 x 20



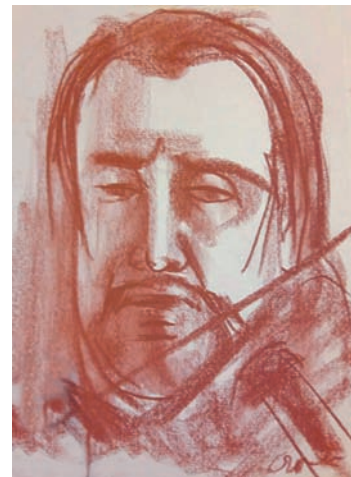


30



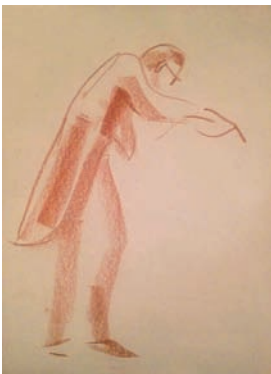
31

Необычайно тонко и проникновенно выходят портреты людей творческих, особенно музыкантов в процессе вдохновенной игры. «Люблю рисовать джаз, классику! Образ со звуком более закончен. Надо почувствовать звучание!» Графические портреты по сути своей становятся живописными: образ человека обретает связь с вибрирующим, «звучащим» пространством, сливается в едином порыве с инструментом и мелодией. И все это передается многообразными выразительными средствами обычной сангины или угля: от тончайшего прикосновения, чуть заметного пятна – до сильной и упорной линии. Душа музыканта – инструмент – музыка – рука и душа художника: вот мост, по которому ритмы путешествуют от сердца артиста к сердцу зрителя.



32

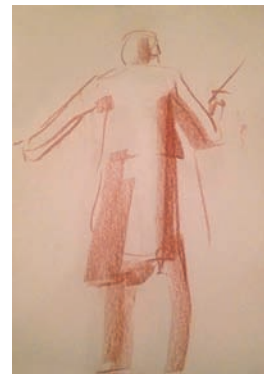
33

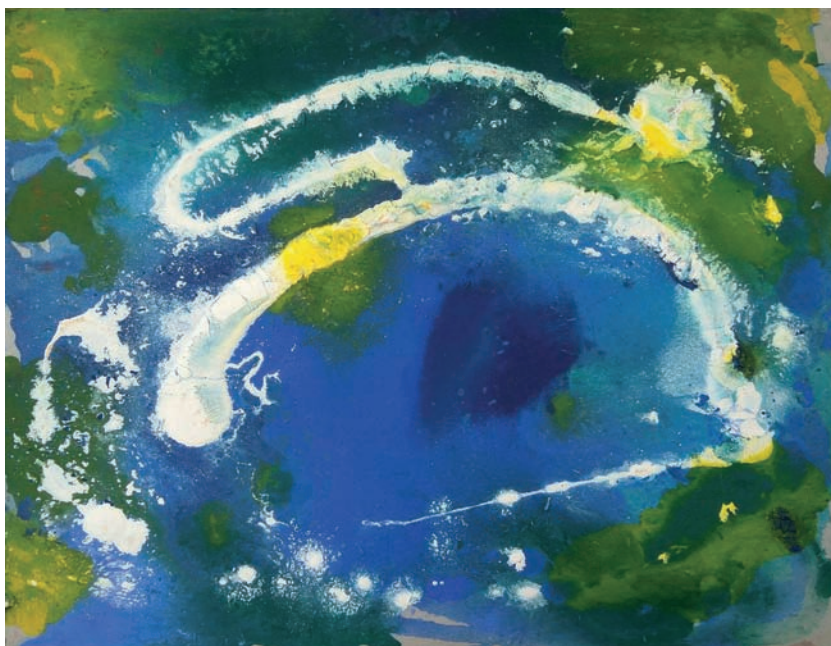


34



35





36



37



38



39

## ПРАСИМВОЛЫ

Первая композиция из серии «Энергетические центры» была создана Светланой в 2013 году после знакомства с творчеством современного московского художника Алексея Быстрова, который представлял в Одессе авторские мастер-классы интуитивной живописи «Разливы». Художественное мировоззрение А. Быстрова сформировалось под влиянием члена группы художников-космистов «Амаравелла», ученого, писателя Бориса Смирнова-Русецкого, продолжавшего своим искусством идеи семьи Рерихов, Е. Блаватской, М. Чюрлениса. Космизм основывался на представлении о Вселенной, как о гармоническом порядке (космосе), где невидимые разумные силы макро-мира взаимосвязаны не только с микро-миром, но и духовными и телесными аспектами человека, существующего с ними по общим глубинным закономерностям.

Техника «разливов» предполагает сосредоточение художника на внутреннем состоянии, которое аккумулируется, соотносится со «звучанием» неких ритмов, образов, ассоциаций или ощущений внешнего мира. Это сублимированное «чувство» в процессе

36. **Светлана Григорьева. Сахасрара чакра.** 2016. Картон, гуашь. 40 x 50

37. Минерал азурамалахит

38. Туманность «Пузырь» (NGC 7635) в созвездии Кассиопея. Снимок телескопа «Хаббл». 2018

39. «Галактика Антенны» (NGC 4038-NGC 4039) в созвездии Ворона. Снимок телескопа «Хаббл». 2018





40



41



42



43

40. Светлана Григорьева. Свadhистана чакра. 2016. Картон, гуашь. 40x50

41. Жеода розового кварца

42. Спиральная галактика M74 в созвездии Рыб. Снимок телескопа «Хаббл». 2018

43. Спирали пыли в ореоле света от красного сверхгиганта V838 Единорога. Снимок телескопа «Хаббл». 2018

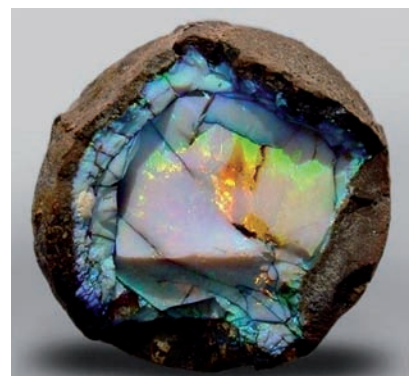




44



45



46

44. **Светлана Григорьева. Сердце цветка.** 2014. Картон, гуашь. 50 x 40  
45. Туманность Лагуна. Снимок телескопа «Хаббл». 2018  
46. Жеода эфиопского опала

творческого действия воплощается в определенном колорите, эмоции нанесения цветочных красочных пятен, которые рождает художественный образ, наделенный собственной внутренней жизнью.

Интуитивная живопись оказалась близка тонко настроенной душе Светланы. В разливах мягкой податливой гуаши, способной быть прозрачной и кроющей, бархатной и кристаллической, смешиваться однородно и буквально «вростая» пятно в пятно, как порода природного камня, воплотились образы, возникшие, казалось бы, all'improvviso – вдруг, внезапно, неожиданно. Но, как известно, нет случайностей, есть непознанные закономерности. В живописных композициях на небольших листах картона отразились звучащие каждый по-своему энергетические центры человека – чакры – удивительно подобные объектам далеких галактик бескрайнего космоса, запечатленным на фотоснимках Большой обсерватории НАСА телескопа «Хаббл». В серию «Энергетические центры» вошли также абстрактно-ассоциативные композиции «Сердце цветка», «Море», «Настроение», «Рассвет над морем», «Портрет» и другие. Каждый из образов, созданных художницей, имеет свое энергетическое «сердце», внутреннюю преображенную суть, существующую как целостность. Подобные структуры рождает земля в виде замкнутых тел минералов – жеод, что с греческого означает «тело, подобное Земле».



47



48



49



50

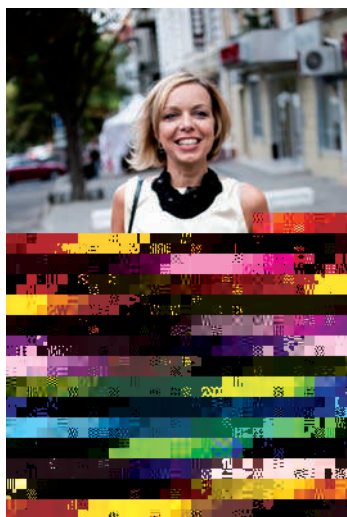
47. Светлана Григорьева. Анахата чакра. 2013. Картон, гуашь. 40 x 50

48. Светлана Григорьева. Муладхара чакра. 2013. Картон, гуашь.. 40 x 50

49. Сердце крабовидной туманности. Снимок телескопа «Хаббл». 2018

50. Светлана Григорьева. Рассвет над морем. 2014. Картон, гуашь. 40 x 50





## ВРЕМЯ АКВАРЕЛИ

2015 год стал знаковым для Светланы Григорьевой: началось время открытий новых горизонтов и возможностей. Она преодолела сложный и важный этап в жизни: защиту диссертации. Выросли, стали успешными и «улетели» осваивать мир сын и дочь. Настало время для себя – время акварели! «Подаренные себе» во время первого путешествия на Мальту акварельные краски оказались тем «музыкальным» инструментом, с помощью которого воплотилось «звучание души».



52

### МАЛЬТА И ОДЕССА: МОРЕ СОЛНЦА И МОРЕ МОРЯ

Знойная световая стихия средиземноморья пробудила особое восприятие цвета. Атмосферные условия юга, связанные с присутствием моря, объективно обуславливают повышенное внимание к световоздушной среде. Глаз воспринимает все в цветовом единстве рефлексов: многообразия оттенков неба, моря, отражающего небесный свод, золотистого известняка скал и архитектуры, цветовых акцентов ярких парусов, тканей, цветов и деревьев. Перед взором буквально «расстилается» огромный цветовой ковер пейзажа.

Именно влажному климату и яркому солнцу, которые вместе создают насыщенную светом атмосферу, обязаны своей живописностью Венецианская и Одесская школы живописи. Джон Констебль, которого французские импрессионисты считали своим учителем, в «Заметках к лекции по истории пейзажа» назвал Венецию «столицей Цвета». К. Моне, в юности проходивший военную службу в Алжире, вспоминал: «Сначала я не отдавал себе отчета в том, что впечатления от цвета и света, полученные там, упорядочатся позже, но зерно моих будущих поисков было посажено именно там» [4, с. 627]. Юг Франции в пейзажах П.Сезанна и В.Ван-Гога, Полинезия П.Гогена, Алжир А.Матисса и А.Марке дали примеры светоцветовой экспрессии, взаимосвязанной с характером природной среды.



53



54

52. Светлана Григорьева. Пиратский берег. Мальта. 2016. Бумага, акварель. 20 x 37

53. Клод Моне. Регата в Аржантее. 1874. Холст, масло

54. Ван Гог. Рыбацкие лодки на берегу у Сент Мари де ля Мер. 1888. Холст, масло





55



56

Светлане Мальта дала толчок к раскрытию цветового «чувствилища». «Мальта – небо другое, другой воздух! Все очень насыщенное, – рассказывает художница. – Рисуя самые первые виды Валетты, я как будто доставала свои эмоции из глубоких-глубоких тайников. Цвет – это палитра эмоций. Каждая работа “вытягивала” из меня то, что я видела и чувствовала. Поначалу я была так расстроена внутреннему несовершенству...» Она писала акварели везде, где можно было найти хоть малейший тенок, в любую свободную минутку. Пленэрные этюды от трех до максимум 15 минут, без карандаша. Постепенно, с каждой новой акварелью проявлялись раскованность манеры, легкость и естественность.



57

55. Светлана Григорьева. Выход в море на Luzzy. 2017. Бумага, акварель. 20 x 37

56. Светлана Григорьева. Вид на Валетту с острова Манозль. 2016. Бумага, акварель. 40 x 30

57. Светлана Григорьева. В ожидании лета в яхт-клубе «Msida Marina». 2016. Бумага, акварель. 20 x 30

Произведения Светланы – это ее «ландшафты души». «Каждая работа – это мое состояние внутри. Как "бурлит", так и рисую, – говорит художница. – Рисование, как посредник между природой и мной, который гармонизирует. По рисунку могу отзеркалить (почувствовать) и откорректировать свои внутренние напряжения». И.А. Ильин в «Книге тихих созерцаний» писал: «Человек творит не из пустоты: он творит из уже сотворенного, из сущего, создавая новое в пределах данного ему естества – внешне-материального и внутренне-душевного. Творящий человек должен внять мировой глубине и сам запеть из неё» [2, с. 12]. В творческом процессе художник транслирует не столько то, что видит, но то что есть внутри него самого. «Звучание природы и резонанс внутри себя выстраивается через работу. Идет как волновой импульс: от природы – в меня и обратно. Хочется впитать все: цвет, звук, форму, образ, мир осязаемый целиком», – рассказывает Светлана Григорьева. О подобной высшей форме творческой сонастроенности писал К.С. Петров-Водкин в статье «Форма»: «Искусство не забава и не развлечение, а способ ясновидения, способ высшей беседы с природой» [3, с 446]. Камерные пейзажи на небольших форматах акварельной бумаги являются излюбленной формой этой особой «беседы» для одесской художницы. Мотивы она выбирает «не по красоте, а по внутреннему зову». Их можно рассматривать как своеобразный путевой дневник, где воплощается история странствий души.



58



59



60



61

58. Уильям Тернер. Венеция. Сан-Джорджо Маджоре на закате. 1840. Бумага, акварель

59. Светлана Григорьева. Форт Сент-Эльмо. 2017. Бумага, акварель. 22 x 37

60. Светлана Григорьева. Биргу - древняя столица Ордена Ионитов. 2018. Бумага, акварель. 20 x 37

61. Светлана Григорьева. Форт Сент-Эльмо. 2017. Бумага, акварель. 20 x 37





62



63



64

62. **Светлана Григорьева. Военная гавань Мальты.** 2017. Бумага, акварель. 25 x 35

63. **Михаил Врубель. Одесский порт (берег моря).** 1885. Бумага, акварель

64. **Альбер Марке. Порт де ля Шом.** 1921. Холст, масло

Серия мальтийских акварелей наполнена особым свето-цветовым настроением. Ослепительно солнечная Мальта – «акварельна» по сути своего образа. Одно из основных выразительных средств в акварели – белая бумага – живет собственной жизнью в области света. Прозрачная краска-цвет ложится на бумагу-свет: получается эффект витража, когда в изображении все, даже темные цвета, проникнуто светом изнутри.

Большинство мотивов мальтийских этюдов Светланы – это панорамные виды, вписанные в узкий горизонтальный формат. По впечатлению художницы, «на Мальте ощущается сфера. Везде море. Мальта – панорамная, все широко. Часто не хватает формата, хочется дотачать! В Одессе горизонт ровнее чем на Мальте». Композиции широких гаваней и заливов Валетты, Мсиды, Биргу, Слимы, Сент-Джулианса, Мдины открывают зрителю обширное водное пространство прозрачной лазурной воды, которое венчает золотистая корона городских строений, крепостей, соборов и церквей. Динамику в незыблемый союз водной стихии и земной тверди привносят яркие цветные пятна традиционных рыбацких лодок «луццу» и ритмичные вертикали мачт кораблей и яхт.



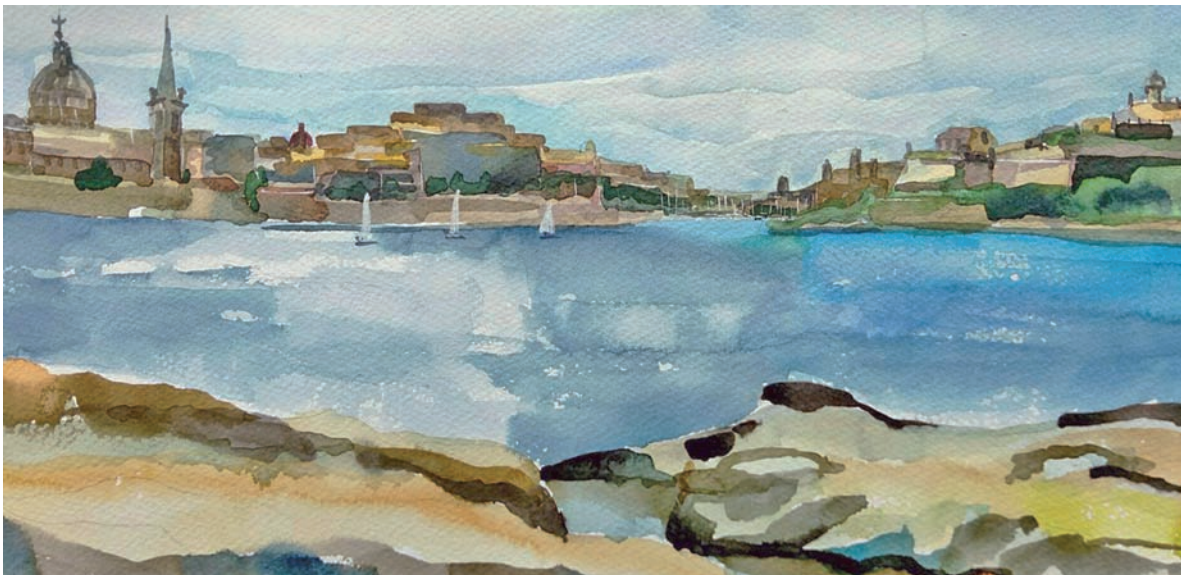
65



66



67



68

65. Клод Моне. Аржантей. 1872. Холст, масло

66. Ван Гог. Рыбацкие лодки в море. Арль. 1888. Бумага, чернила

67. Светлана Григорьева. Лунные пейзажи Слимы. 2018. Бумага, акварель. 20 x 30

68. Светлана Григорьева. 1001-й вид на Валлетту. 2018. Бумага, акварель. 20 x 37





69



70

69. Светлана Григорьева. Гавань в Биргу. 2016. Бумага, акварель. 35 x 40

70. Светлана Григорьева. Рыбацкий причал в Сент- Джулиансе. 2016. Бумага, акварель. 20 x 37

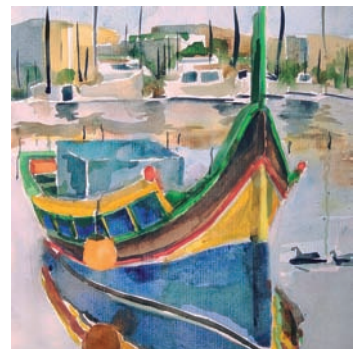




71



72



73



74

71. Светлана Григорьева. Вид из яхт-клуба «Msida Marina». 2016. Бумага, акварель. 30 x 40  
72. Светлана Григорьева. Сумерки в Мсиде. 2017. Бумага, акварель. 30 x 40  
73. Светлана Григорьева. Луццу. 2016. Бумага, акварель. 40 x 35  
74. Светлана Григорьева. Набережная Слимы. 2018. Бумага, акварель. 20 x 37





75



76



77

75. Клод Моне. Этрета. Рыбачьи лодки покидают Арбур. 1885. Холст, масло

76. Панорама бухты Валетты. Фото **Светланы Григорьевой**

77. **Светлана Григорьева. Порт Валетты.** 2017. Бумага, акварель. 20 x 30



78



79



80



81

78. **Светлана Григорьева. Серебро скал Таш-Беш.** 2017. Бумага, акварель. 40 x 30  
 79. Кузьма Петров-Водкин. В Шувалове. 1926. Холст, масло  
 80. Анри Матисс. Побережье Ниццы. 1918. Холст, масло  
 81. Юрий Егоров. Вечер. 1996. Холст, масло





82



83



84



85



86

82. Скалы Дингли. Фото. 2017

83. **Светлана Григорьева. Запад Мальты. Дингли.** 2017. Бумага, акварель. 30 x 40

84. Клод Моне. Панорамный пейзаж. 1862. Бумага, пастель

85. Максимилиан Волошин. Тревожный ветер клубится над землею. 1928. Бумага, акварель

86. **Светлана Григорьева. Остров Святого Павла.** 2018. Бумага, акварель. 30 x 40



87



88



89



90

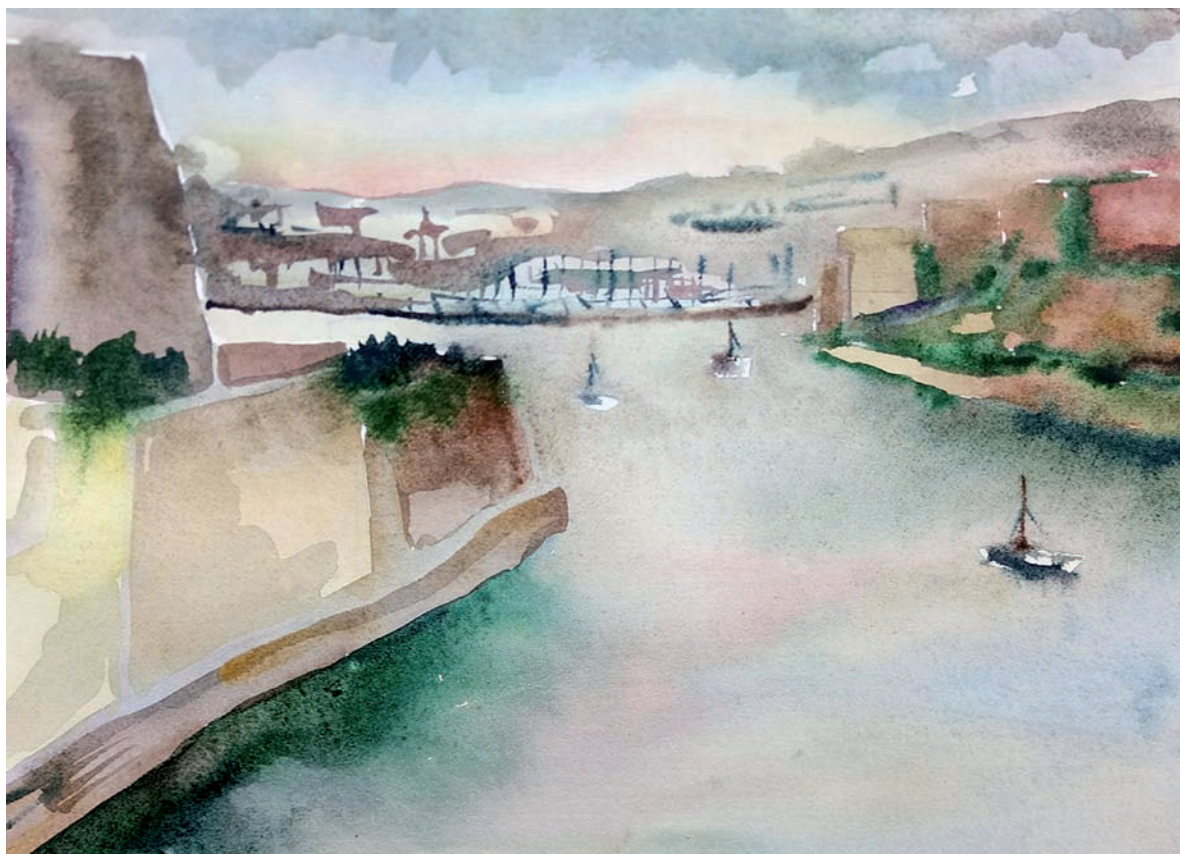
87. Светлана Григорьева. Осенний день. Залив Сент-Джулианс. 2017. Бумага, акварель. 20 x 37

88. Скалы Дингли. Фото. 2017

89. Светлана Григорьева. Голубые откосы Туффихи. 2018. Бумага, акварель. 20 x 37

90. Светлана Григорьева. Заливы Туффихи. 2018. Бумага, акварель. 20 x 37





91



92



93



94

91. **Светлана Григорьева. Закат в бухте Марсамшетт, вид с бастионов Валетты на форт Манюэль.**

2018. Бумага, акварель. 20 x 30

92. **Клод Моне. Впечатление. Восходящее солнце.** 1872. Холст, масло

93. **Андре Дерен. Мартиг. Гавань в Провансе.** 1913. Холст, масло

94. **Альбер Марке. Порт Марсель.** 1916. Холст, масло

95. **Кацусика Хокусай. 36 видов Фудзи. Остров Цукудадзима в Буё.** 1830. Бумага, гравюра по дереву

96. **Альбер Марке. Гавр.** 1906. Холст, масло

97. **Светлана Григорьева. Залив Буджиба.** 2018. Бумага, акварель. 20 x 37

Тонкие колористические эмоции воплотились в акварелях вечерних состояний на острове Гозо, в бухте Марсамшетт и Сент-Джулиансе. «Закаты на Мальте великолепные и мгновенные, поэтому на этюд приходится не более десяти минут. В одну секунду все предметы освещаются оранжевыми красками, небо становится малиново-сиреневым и сразу же уходит в серую темноту», – рассказывает Светлана. Прозрачные эффекты цветного света буквально разливаются по всему пейзажу, перетекая из чаши неба в чашу моря. А скользящие по спокойным водам кораблики вторят проплывающим над ними облакам. Подобное эмоциональное «впечатление – со-переживание» с метаморфозами природы присуще творениям мастера романтического пейзажа, предтечи французских импрессионистов Уильяма Тёрнера.

Особой цветовой свежестью и легкостью дышит композиция «Закат в бухте Марсамшетт, вид с бастионов Валетты на форт Манюэль» (2017). Атмосферу вечерней тишины и покоя одесская художница передает легким свободным размытием, где тончайшие розовато-фиолетовые оттенки неба сплавляются с контрастными им серо-зелеными и изумрудными тонами вод. В пейзаже почти нет линейного контура рисунка: симфония заката звучит в прозрачных и, одновременно, насыщенных пятнах, то расплывающихся, то упруго собранных в силуэты бастионов или кораблей вдали. На плоской поверхности листа бумаги цвето-тоном Светлана выстраивает глубокое «атмосферное» пространство, обладающее качествами органичного единства.



95



96

97







98



99

98. Светлана Григорьева. Одесский берег у скалодрома. 2017. Бумага, акварель. 30 x 40  
99. Светлана Григорьева. Мальта. Голубой грот. 2017. Бумага, акварель. 40 x 30



100



101



102



103

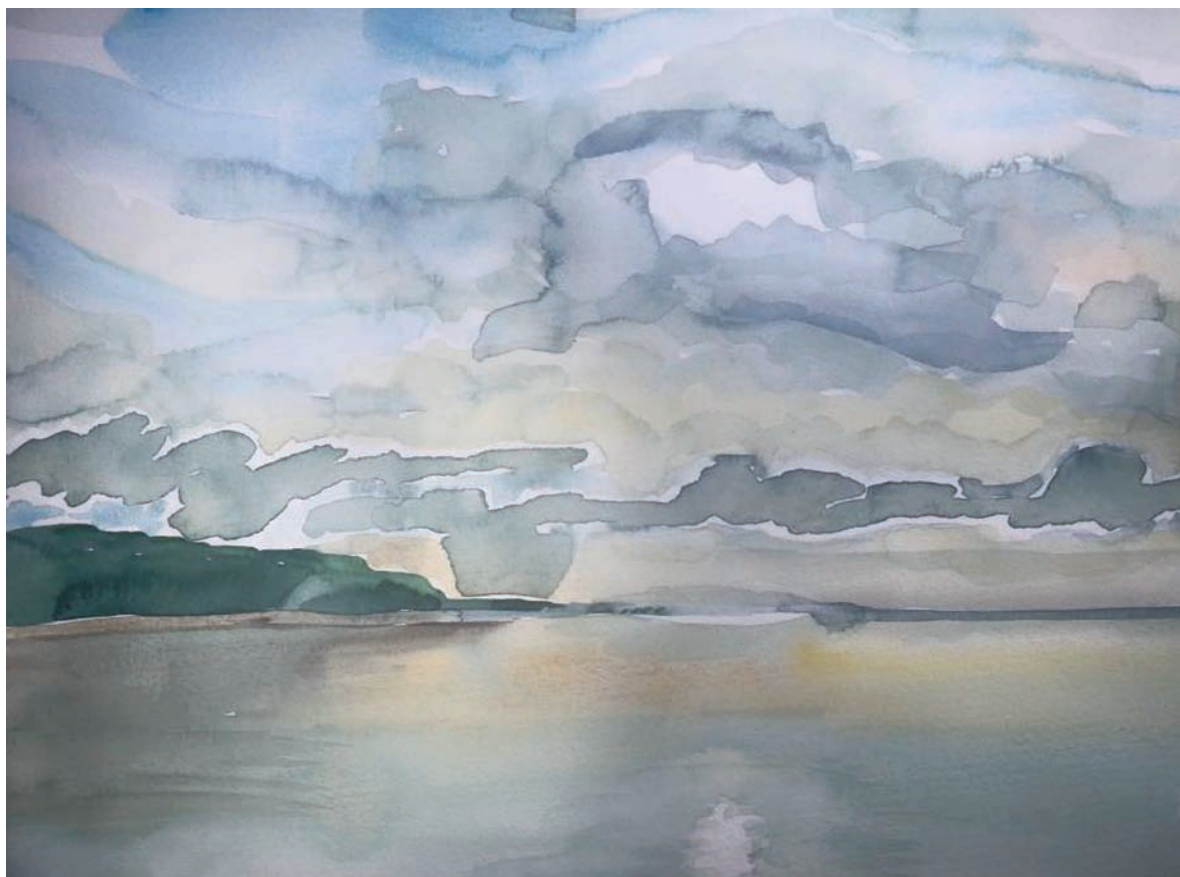
100. Светлана Григорьева. Мальта. Южное побережье. Залив «Голубой грот». 2017. Бумага, акварель. 20 x 37

101. Клод Моне. Бель-Иль. Скалы в Порт-Гульфар. 1886. Холст, масло

102. Максимилиан Волошин. Заливы гулкие земли глухой и древней. 1928. Бумага, акварель

103. Мальта. На этюдах. Фото. 2017





104



105



106



107

104. **Светлана Григорьева. Побережье Тойла. Эстония.** 2016. Бумага, акварель. 20 x 30  
105. Уильям Тернер. Голубая Риги. Восход Солнца. 1842. Бумага, акварель  
106. Пит Мондриан. Извилистый пейзаж с рекой. 1906 - 1907. Бумага, акварель  
107. **Светлана Григорьева. Тойла. Холодная Балтика.** 2016. Бумага, акварель. 20 x 30

## У БЕРЕГА НЕБА

Средиземное, Черное, Балтийское... Море привлекает Светлану Григорьеву разными гранями своего бытия. В жизни и творчестве оно становится целостным поэтическим комплексом, включающим в себя не просто водный простор, но сферу взаимодействия: берег, город у моря, лодки и корабли, камни и волны, и, конечно же, небо. Она буквально «сопереживает» его экзистенцию на чувственном и сверхчувственном уровнях. Известный лингвист, филолог, исследователь основ мифологии и поэтики В.Н. Топоров считал море глубинной метафорой. Согласно его теории, тема моря, воплощенная в художественно-поэтических образах литературы (или шире – изобразительного искусства), отражает область «психофизиологического»: является проявлением «памяти о праистоках, о том, что было до “рождения”» [5, с. 577]. «Море – это то, из чего я состою, – говорит Светлана. – Иногда возникает ощущение, что оно внутри, я его хорошо чувствую. Мне тяжело рисовать деревья. Я не дерево. Я – море! Я штормлю. Я бурлю. Я с ним... Я – Оно!»



108



109



110



111

108. Клод Моне. Алли Поинт. Отлив. 1882. Холст, масло

109. Максимилиан Волошин. Карадаг, Коктебель. 1928. Бумага, акварель

110. Весеннее море. Фото 2015

111. Светлана Григорьева. Розовый закат над Ланжероном. 2016. Бумага, акварель. 20 x 37





112



113



114

112. Светлана Григорьева. Регата в яхт-клубе. Одесса. 2017. Бумага, акварель. 15 x 20

113. Светлана Григорьева. Утро у моря. 2016. Бумага, акварель. 15 x 20

114. Анри Матисс. Открытое море. 1920. Холст, масло

Каждое море для Светланы имеет свой характер. «У нас море суровее, менее эмоциональное, – сравнивает художница родное Причерноморье с мальтийской, наполненной цветом Мариной. Возвращаясь из поездок к другим берегам, ей надо «снова “одеть” на себя море, проникнуться им, чтобы писать». Французский поэт и философ Поль Валери в эссе «Взгляд на море» из книги «Об искусстве» писал: «Кто способен избежать магнетизма полной жизни водной громады? Она играет прозрачностью, бликами, оцепенелостью и движением, тишью и бурей; она на глазах человека разносит и ширит в текучих фигурах закон и случайность, беспорядочность и систему; она стелет или преграждает путь» [1, с. 268].



115

Одесские акварели, созданные на пленэре, в большинстве мотивы моря и побережья, показывают морской вид с берега. Точка зрения автора определяет и направление взгляда зрителя – это позиция сосредоточенного созерцания в месте где граничат земля, вода и воздух. Фигурки разморенных солнцем пляжников или рыбаков на пирсе, играющие роль стаффажей, дают масштабность и планы в пейзаже. Главным действующим персонажем является многоликое море, которое становится «автопортретом души» автора.



116



117

115. Светлана Григорьева. Пляжные знакомства. 2016. Бумага, акварель. 20 x 30

116. Светлана Григорьева. Гости одесского моря. 2016. Бумага, акварель. 20 x 30

117. Светлана Григорьева. Простор Каролино-Бугаза. 2018. Бумага, акварель. 30 x 40





118



119



120

118. Светлана Григорьева. Летний вечер. Одесса. 2017. Бумага, акварель. 30 x 40

119. Светлана Григорьева. Регата. 2016. Бумага, акварель. 20 x 30

120. Светлана Григорьева. У «Желтого камня». 2016. Бумага, акварель. 20 x 30



121



122



123

121. Светлана Григорьева. Контражуры Ланжерона. 2016. Бумага, акварель. 20 x 30  
122. Светлана Григорьева. Утро одесского побережья. 2016. Бумага, акварель. 20 x 30  
123. Светлана Григорьева. Одесская Афродита. 2016. Бумага, акварель. 20 x 30





124



125

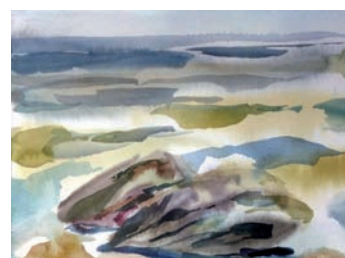
124. Светлана Григорьева. Штормит. Золотой Берег. Мальта. 2017. Бумага, акварель. 30 x 40

125. Светлана Григорьева. Третий день штормит. Сент-Джулианс. 2017. Бумага, акварель. 20 x 37

Романтической взволнованностью проникнуты пейзажные этюды с изображением штормящего моря: «Шторм на Золотом берегу» (2017), «Третий день штормит» (2017), «Штормовое предупреждение» (2018), «Легкий шторм» (2016) и другие. Сидя на берегу, сопротивляясь ветру и слушая музыку могучего «морского оркестра», художница решает сложные задачи. С одной стороны, передать динамику общей огромной массы воды – взволнованность «наружного жидкого слоя планеты», по образному выражению Поля Валери. С другой – мимолетность жизни возмущенной, поднятой на дыбы, коронованной пеной и пронизанной светом волны. Подобные наблюдения за изменчивой стихией были свойственны импрессионизму, в частности, «остановленным мгновениям» в живописи К. Моне. Ощутить, понять и воплотить своеобразную пластическую формулу бесконечно движущегося моря стремились постимпрессионист В. Ван Гог и одессит Ю.Н.Егоров. В отличие от масляной живописи, акварель более подвижная и непредсказуемая. В творческом процессе слияния с морской стихией Светлана Григорьева пишет свои акварели алла прима, находя цвет и тон, оживляя пластику линий и пятен в одно касание, позволяя воле художника соединиться с волей случая в потеках, слияниях и размывах. Наполненные непосредственными впечатлениями и переживаниями образы моря в пленэрных пейзажах Светланы обретают качества декоративности и условности.



126



127



128



129



130

126. Клод Моне. Порт д'Авал, Бурное море. 1883. Холст, масло  
 127. **Светлана Григорьева. Волны на Ланжероне.** 2018. Бумага, акварель. 15 x 20  
 128. **Светлана Григорьева. Легкий шторм.** 2016. Бумага, акварель. 15 x 20  
 129. **Светлана Григорьева. Штормовое предупреждение.** 2018. Бумага, акварель. 15 x 20  
 130. Море волнуется. Фото Анны Носенко. 2018





131



132



133



134



135

131. **Светлана Григорьева. Облака над Мальоркой.** 2018. Бумага, акварель. 30 x 40

132. Поль Сезанн. Гора Сен Виктуар. Этюд. Бумага, акварель

133. Максимилиан Волошин. Пейзаж. 1929. Бумага, акварель

134. Кацусика Хокусай. 100 видов Фудзи. Гора Фудзи в дымке и тумане. 1830-е. Бумага, гравюра по дереву

135. **Светлана Григорьева. Вид на горнолыжный комплекс «Мигово».** 2018. Бумага, акварель. 20 x 37



136

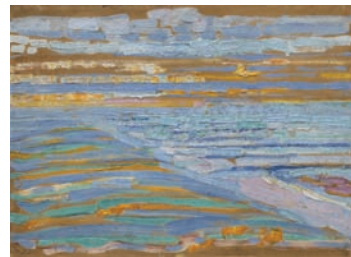
*Мама говорила, что первое слово, которое я сказала, было - «небо».*

Морские и горные ландшафты пейзажей художницы венчает бескрайний небосвод. Светлана рассказывает, что впечатления от прекрасных огромных облаков она пронесла с детства. И сейчас в живописных композициях небо становится важнейшим действующим героем. Метаморфозы небесной тверди отражаются в море и тверди земли, передавая им свой характер, свет и цвет. Пейзаж лишается привычной логики построения с «легким» верхом и «плотным» низом. Светящаяся небесная сфера окружает нас со всех сторон и создает ощущение единства пространства, где существуют живые стихии света и воздуха. Разные по характеру облака наполняют композиции особыми музыкальными ритмами, созвучными душе автора.

Лирическая созерцательность и просветленность палитры сближает творения одесской художницы с музыкально-красочными композициями М. Волошина на тему киммерийского пейзажа. Важно отметить, что большую роль в становлении Волошина как художника сыграли работы классиков японской гравюры — Утамаро и Хокусая. Свето-цветовое единство пейзажа и условность пространственных ориентиров передавал в ранних пейзажах Пит Мондриан. Эти наблюдения дали начало его экспериментам в области абстрактной живописи.



137



138



139

136. **Светлана Григорьева. Нежное утро.** 2017. Бумага, акварель. 20 x 37

137. Уильям Тернер. Грозовые тучи с видом на море. 1845. Бумага, акварель

138. Пит Мондриан. Вид с дюн с пляжем и пирсом. 1909. Картон, масло

139. **Светлана Григорьева. Непогода у Золотого берега.** 2016. Бумага, акварель. 15 x 20





140



141



142



143

140. **Светлана Григорьева. Пик Пуч Майор. Майорка.** 2018. Бумага, акварель. 15 x 37

141. Кристаллы берилла

142. Кацусика Хокусай Горный перевал в Косю. 1830-е. Бумага, гравюра по дереву

143. **Светлана Григорьева. Пространства Прикарпатья. Мигово.** 2018. Бумага, акварель. 20 x 37





144



145



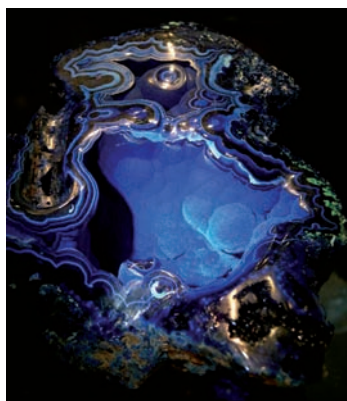
146

144. Светлана Григорьева. Гора Стижок. Мигово. 2018. Бумага, акварель. 15 x 37

145. Светлана Григорьева. Майорка. Утренний кофе. 2018. Бумага, акварель 20 x 37

146. Светлана Григорьева. Радуга в горах Сьерра Трамунтана. Майорка. 2018. Бумага, акварель 20 x 37





147



148

Цветы – любимая и сокровенная тема живописных откровений Светланы Григорьевой. Цветы весенние, летние, осенние и те, что живут на домашнем окне в любую погоду, создавая ощущение причастности к красоте далекого райского сада. Цветы – удивительные сущности, экзистенция которых происходит в большей мере не в материальном земном плотном мире, а в области света, уплотненного волей Творца до разнообразнейших причудливых сгустков цвета, чтобы неподготовленный глаз человека смог приникнуть к тайне преображенного мира.

В разных культурах цветы имеют богатую смыслом символику. Форма цветка напоминает чашу, что в эзотерической философии означает женское, рождающее начало природы. В самой сути цветка заложена идея динамики жизни – пути от «архаического» зарождения из семени, через «классическую» (образцовую) стадию цветения до «барочного» изобилия плодов с семенами – знаками будущего возрождения. Цветы могут быть символами любви, молодости, благополучия, чистоты и духовного света, а также быстротечности человеческой жизни.



149

147. Жеода азурита. Добыта в Аризоне. США. 1980

148. Область звездообразования S106 в созвездии Лебедя. Снимок телескопа «Хаббл». 2018

149. **Светлана Григорьева. Цветок ириса.** 2018. Бумага, акварель 20 x 37



150



151



152

Цветущий сад, букет, процветший куст или просто цветок—это воплощение мифологического царства Флоры. Приникая к его тайнам, Светлана изображает цветы как отражение ее восприятия образа гармонии внутреннего душевного мира, наполненного различными оттенками эмоций: бурного восторга многообразия солнечного дня, тихой радости от красоты яркого утра, умиротворенного созерцания в пасмурный или дождливый день. Ее цветы подобны сияющим драгоценным камням, не имеющим тени в любую погоду. Живописные образы имеют свой уникальный пластический и колористический ритм и лад, что равносильно музыкальному мелодическому звучанию. Акварельная техника своей прозрачностью и непредсказуемыми эффектами (импровизациями) помогает художнице воплотить особую органику и цветовое богатство не похожих друг на друга цветов.



153

150. Светлана Григорьева. Ирисы. 2018. Бумага, акварель. 15 x 37  
 151. Светлана Григорьева. Нарциссы в пасмурный день. 2019. Бумага, акварель. 20 x 37  
 152. Светлана Григорьева. Белый ирис. 2018. Бумага, акварель. 37 x 15  
 153. Пит Мондриан. Ирисы, 1910. Холст, масло





154



155

#### ЛИТЕРАТУРА

1. Валери П. Взгляд на море. (1930) // Валери П. Об искусстве: Сборник. Пер. с фр. – 2-е изд. – М.: Искусство, 1993. – 507 с. – С. 267 – 274.

2. Ильин И.А. Поющее сердце. Книга тихих созерцаний. – М.: Даръ, 2005. – 320 с.

3. Кузьма Сергеевич Петров-Водкин // Мастера искусства об искусстве. Избранные отрывки из писем, дневников, речей и трактатов в семи томах. Под ред. А.А. Губера, А.А. Федорова-Давыдова, И.Л. Маца, В.Н. Гращенкова. – М.: Искусство, 1969. – Т. 7. – С. 435 – 457.

4. Моне Клод // Энциклопедический словарь живописи: Западная живопись от средних веков до наших дней / Под ред. М. Лаклотта и Ж.-П. Кюзена: Пер. с фр. – М.: Тера, 1997. – С. 627 – 631.

5. Топоров В.Н. О «поэтическом» комплексе моря и его психофизиологических основах // Топоров В.Н. Миф. Ритуал. Символ. Образ: Исследование в области мифопоэтического: Избранное. – М.: Издательская группа «Прогресс» – «Культура», 1995. – С. 575 – 622.

В тексте использованы материалы интервью автора со Светланой Григорьевой 10.06.2018 и 15.06.2018.

154. Пленэр на Майорке. 2018. Фото

155. Светлана Григорьева. Цветочная беседка. Майорка. 2018. Бумага, акварель 37 x 20