

**Міністерство освіти і науки України
Національна академія педагогічних наук України
Асоціація університетів України
Одеська обласна державна адміністрація
Одеська міська рада
Одеський обласний інститут удосконалення вчителів
Освітньо-культурний центр «Інститут Конфуція»**

**ПІВДЕННОУКРАЇНСЬКИЙ НАЦІОНАЛЬНИЙ
ПЕДАГОГІЧНИЙ УНІВЕРСИТЕТ ІМЕНІ К. Д. УШИНСЬКОГО**

МАТЕРІАЛИ

ІІІ МІЖНАРОДНОГО КОНГРЕСУ

**«ГЛОБАЛЬНІ ВИКЛИКИ ПЕДАГОГІЧНОЇ ОСВІТИ
В УНІВЕРСИТЕТСЬКОМУ ПРОСТОРІ»**

18-21 травня 2017 року

Місце проведення:

**Південноукраїнський національний педагогічний університет
імені К. Д. Ушинського
(м. Одеса, вул. Старопортофранківська, 26)**

**Одеса
2017**

рамках когнітивного підходу можуть бути використані у розробці програм, спрямованих на стимуляцію підприємницької активності населення.

Література

1. Ньюэлл А., Шоу Дж. С., Саймон Г., Моделирование мышления человека с помощью электронно-вычислительной машины, в Сб.: Психология мышления / Под ред. Ю.Б. Гиппенрейтер и др. – М., «Аст»; «Астрель», 2008. – С. 133-134.
2. Пономарев Я. А. Психология творчества / Я.А. Пономарев – М.: НАУКА, 1976. – 304 с.
3. Фейдимен Дж. Теории личности и личностный рост / Дж. Фейдимен, Р. Фрейджер – М.: ОЛМА ПРЕСС, 2004. – 657 с.
4. Baron, R. A. Cognitive Mechanisms in Entrepreneurship: Why and When Entrepreneurs Think Differently than Other People. / R. A. Baron // Journal of Business Venturing. – 1998. – 13(4). – P. 275–294.
5. Tversky A. Belief in the Law of Small Numbers / A. Tversky, D. Kahneman // Psychological Bulletin. – 1971. – № 76. – P. 105–110.

ОСОБЛИВОСТІ ЕМОЦІЙНОГО ІНТЕЛЕКТУ СТУДЕНТІВ-ПЕДАГОГІВ З РІЗНИМ РІВНЕМ ОСОБИСТІСНОЇ ЗРІЛОСТІ

Кошлань І. Г.

Університет Ушинського, Україна

У статті представлено результати теоретико-емпіричного дослідження співвідношення емоційного інтелекту та особистісної зрілості майбутніх вчителів.

В нашому дослідженні ми спирались на визначення особистісної зрілості як вищого рівня розвитку людини, пов'язаного з формуванням і стабілізацією у неї певних якостей; як динамічної особистісної структури, що детермінується певними механізмами, а її змістом є риси, що взаємоактивуються (О. С. Штепа). Особливо важливими для нашого дослідження виявились теоретичні положення про те, що особистісна зрілість є психологічним новоутворенням, яке завершує юнацьку кризу і відкриває зрілий період життя людини [4]; рівень особистісної зрілості визначається тим, наскільки особистість виступає суб'єктом своїх власних трансформацій, свого саморозвитку [2]. Аналіз теоретико – емпіричної літератури дозволив нам припустити, що майбутні педагоги з різним рівнем особистісної зрілості мають певні особливості у проявах емоційного інтелекту. Емоційний інтелект розглядався нами як здатність до розуміння та управління емоціями, як власними, так і чужими (Д. В. Люсіні) [1].

Дослідження проводилось на базі Державного закладу «Південноукраїнський національний педагогічний університет імені К. Д. Ушинського». До вибіркової сукупності увійшли 60 осіб у віці 17–23 роки – студенти факультету української філології й факультету дошкільної та спеціальної освіти.

В якості психодіагностичного інструментарію використовувались: «Тест-опитувальник особистісної зрілості» Ю. З. Гільбуха [3], що виявляє такі показники, як мотивація досягнення (МД), відношення до свого «Я» («Я»-концепція) (Я), почуття громадянського обов'язку (ГО), життєва установка (ЖУ), здатність до психологічної близькості з іншою людиною (ПБ), та загальний показник особистісної зрілості (ЗПОЗ); методика «Емоційний інтелект (EmIn)» Д. В. Люсіні [2], яка діагностує такі показники, як розуміння чужих емоцій (MP), управління чужими емоціями (МУ), розуміння своїх емоцій (BP), управління своїми емоціями (ВУ), контроль експресії (BE), міжособистісний емоційний інтелект (MEI), внутрішньо особистісний емоційний інтелект (BEI), розуміння емоцій (PE), управління емоціями (UE), загальний рівень емоційного інтелекту (ZEI).

Обробка даних проводилася за допомогою статистичного пакету SPSS 13.0 for Microsoft Windows.

В результаті якісного аналізу, по-перше, виявлено (метод «асів») група осіб з загальним високим рівнем особистісної зрілості (O3+) та група осіб з загальним низьким рівнем особистісної зрілості (O3-); по-друге, встановлено (метод «профілів») специфіку емоційного інтелекту осіб з різним рівнем особистісної зрілості. На рисунку 1 представлено профілі емоційного інтелекту осіб з різним рівнем особистісної зрілості.

Профіль емоційного інтелекту осіб з високим рівнем особистісної зрілості (O3+) характеризується неоднорідністю значень за шкалами емоційного інтелекту. Такі показники, як міжособистісний емоційний інтелект (MEI), розуміння емоцій (PE), загальний рівень емоційного інтелекту (ZEI), розуміння чужих емоцій (MP), управління чужими емоціями (МУ) розташувалися на відносно високому рівні, а показники управління емоціями (UE), розуміння своїх емоцій (BP), управління своїми емоціями (ВУ), внутрішньо особистісний інтелект (BEI) – на середньому рівні. Це свідчить про те, що представники даної групи мають високу чутливість до внутрішніх станів інших

людей та здібності чітко їх розуміти (MP). Також вони здатні викликати у інших людей ті чи інші емоції, знижувати інтенсивність небажаних емоцій, що іноді може виявлятися у маніпулюванні людьми (МУ).

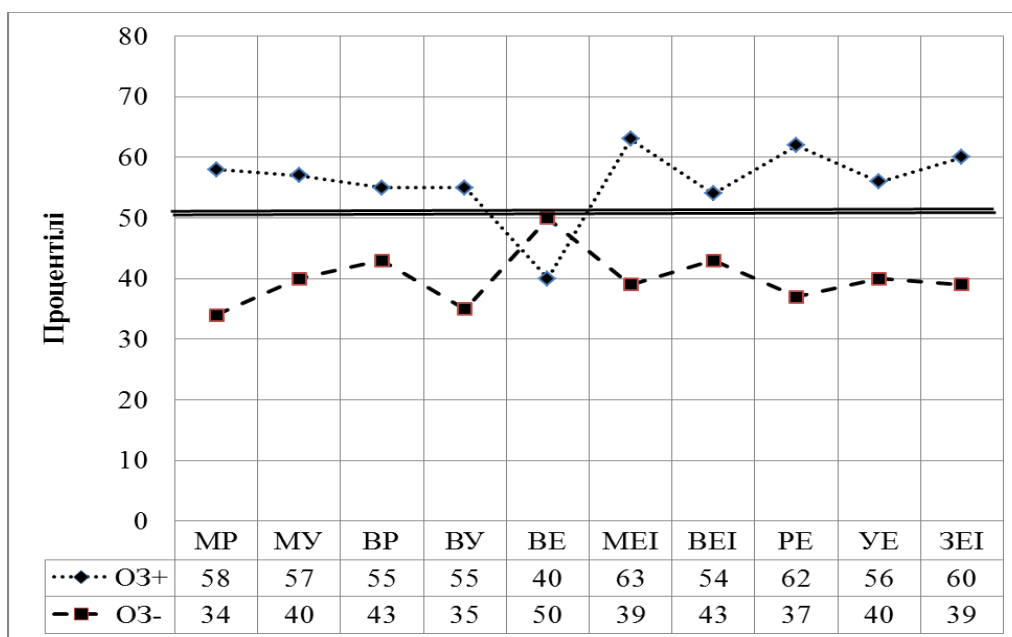


Рис. 1. Профілі емоційного інтелекту осіб з різним рівнем особистісної зрілості

У той же час показник контролю експресії (BE) має найнижче значення серед показників емоційного інтелекту як в даній групі, так і у вибірці в цілому, що, можливо, говорить про певну спонтанність у прояві емоцій у особистісно зрілих осіб.

Профіль емоційного інтелекту осіб з низьким рівнем особистісної зрілості (O3-) також характеризується неоднорідністю значень за шкалами емоційного інтелекту: показники контролю експресії (BE), розуміння своїх емоцій (BP), внутрішньо особистісного емоційного інтелекту (BEI), управління чужими емоціями (МУ), управління емоціями (UE) знаходяться на відносно середньому рівні, а показники міжособистісного емоційного інтелекту (MEI), загального рівня емоційного інтелекту (ZEI), розуміння емоцій (PE), управління своїми емоціями (BU) та розуміння чужих емоцій (MP) – на достатньо низькому рівні.

Отже, встановлено, що майбутні вчителі з різним рівнем особистісної зрілості мають специфічні прояви у емоційному інтелекті, що виявляється як у певному сполученні показників емоційного інтелекту, так і рівнів, котрих вони досягають.

Література

1. Люсин Д. В. Новая методика для измерения эмоционального интеллекта: опросник ЭМИн // Психологическая диагностика, 2006. – № 4. – С. 3–22.
2. Меднікова Г. І. Особистісна зрілість: сутність та критерій / Г.І. Меднікова // Вісник Харківського Національного педагогічного університету імені Г.Сковороди. Філологія. – 2012. – 8 с.
3. Тест-опросник личностной зрелости Ю.З. Гильбуха [Електроний ресурс] // Режим доступа: <http://hrm21.ru/rus/tests/?action=show&id=3296328>
4. Штепа О. С. Особистісна зрілість: Модель. Опитувальник. Тренінг. Монографія. – Львів: Видавничий центр ЛНУ імені Івана Франка, 2008. – Іл.; 210 с.

ПСИХОЛОГІЧНІ ОСОБЛИВОСТІ ІННОВАЦІЙНОСТІ У МАЙБУТНІХ ПЕДАГОГІВ

Кузнецова О. В.

Університет Ушинського, Україна

Вектор модернізації країни потребує пришвидшення впровадження прогресивних змін, передусім у соціокультурній сфері, в освіті. Тому сьогодні одним з найважливіших завдань, що стоять перед системою професійної педагогічної освіти в Україні, є підготовка фахівця, який здатний ефективно виконувати професійну діяльність в умовах інноваційного поступу суспільства.