

**МІНІСТЕРСТВО ОСВІТИ І НАУКИ УКРАЇНИ**  
Державний заклад  
«ПІВДЕННОУКРАЇНСЬКИЙ НАЦІОНАЛЬНИЙ ПЕДАГОГІЧНИЙ  
УНІВЕРСИТЕТ імені К. Д. УШИНСЬКОГО» (м. Одеса)  
КАФЕДРА ЗАГАЛЬНОЇ ТА ДИФЕРЕНЦІАЛЬНОЇ  
ПСИХОЛОГІЇ СОЦІАЛЬНО-ГУМАНІТАРНОГО  
ФАКУЛЬТЕТУ

# **ПСИХОЛОГІЧНИЙ ПРОСТІР ОСОБИСТОСТІ В ЗВИЧАЙНИХ ТА НАДЗВИЧАЙНИХ УМОВАХ СУЧАСНОСТІ**

## **МАТЕРІАЛИ**

Всеукраїнської науково-практичної конференції  
19-20 травня 2023 року

Одеса  
ФОП Бєлий А.Є  
2023

УДК 159.9: 37.015.3

ББК 88.4

П 86

Друкується згідно рішення Вченої ради Соціально-гуманітарного факультету Державного закладу «Південноукраїнський національний педагогічний університет імені К. Д. Ушинського» (Протокол № 6 від 24.02.2023 р.)

**Психологічний простір особистості в звичайних та надзвичайних умовах сучасності** : Матеріали Всеукраїнської науково-практичної конференції «Психологія самоздійснення особистості: теорія, досвід, практика» (19-20 травня 2023 р.) / відп. ред. О. П. Саннікова. Одеса : ФОП Бєлий А.Є., 2023. 168 с.

ISBN 978-617-7757-56-5

#### **Редакційна колегія**

- Саннікова О. П. – *доктор психологічних наук, професор, завідувач кафедри загальної та диференціальної психології; відповідальний редактор;*
- Василенко І. В. – *кандидат психологічних наук, доцент кафедри загальної та диференціальної психології;*
- Санніков О. І. – *доктор психологічних наук, професор кафедри теорії та методики практичної психології.*

Матеріали збірника містять результати теоретико - емпіричних досліджень, що здобуті в процесі науково-дослідної роботи студентів, аспірантів та науковців, які навчаються і працюють у закладах освіти України.

Для студентів, аспірантів, молодих науковців, психологів, педагогів та широкого кола зацікавлених осіб.

За зміст та помилки, що можуть зустрічатися в тексті статей, несуть відповідальність автори.

ISBN 978-617-7757-56-5

© Університет Ушинського, 2023

## ІНТЕРПЕРСОНАЛЬНІ ВІДНОСИНИ У СТРУКТУРІ ПРОФЕСІЙНОЇ СПРЯМОВАНОСТІ СТУДЕНТІВ

Тіора К. І.

*магістрант кафедри загальної та диференціальної психології  
Університет Ушинського*

*В статті наведені результати теоретичного та емпіричного дослідження інтерперсональних відносин в структурі професійної спрямованості. Висунена та доведена гіпотеза про те, що існують зв'язки між професійною спрямованістю та типом міжособистісних відносин, комунікативною креативністю та мотивацією спілкування. Зроблено висновок про те, що інтерперсональні відносини займають вагомe місце у структурі професійної спрямованості у студентський період. Для їх ефективності та професійної самореалізації особистості значення має як мотивація спілкування, так і його якість: на яку, зокрема, впливає рівень розвиненості комунікативної креативності та товариськості.*

**Ключові слова:** *професійна спрямованість, комунікація, інтерперсональні відносини, міжособистісні відносини, товариськість, комунікативна креативність, стиль спілкування.*

**Вступ.** Незважаючи на соціально-політичну кризу та війну в нашій країні, проблема вибору професійного шляху, професійного самовизначення та самореалізації залишається актуальною. Актуалізуються професії, які раніше не були настільки важливі, змінюються умови та форми праці, розмивається віковий поріг опанування різних видів спеціальностей, до того ж професійна спрямованість особистості може змінювати свої вектори в залежності від цінностей, цілей та життєвої ситуації в різні вікові періоди. Чинниками професійної спрямованості дослідники виділяють як внутрішні, так і зовнішні. До внутрішніх відносяться психічні, психологічні, мотиваційно-ціннісні, тощо індивідуальні особливості людини. До зовнішніх – вплив батьків та інших значимих дорослих, ідеали, Інтернет, життєві обставини та інше. Питання в тому, наскільки спілкування та міжособистісні відносини залежать від професійної спрямованості або впливають на професійну спрямованість. Вирішенню цього питання було присвячене описане дослідження.

Тож **метою** дослідження було дослідження інтерперсональних відносин в структурі професійної спрямованості в студентський період.

**Аналіз останніх досліджень та публікацій.** Професійна спрямованість – це системоутворююча властивість, яка: визначає весь психологічний склад людини, що розкривається у її активності щодо конструювання потенційної чи актуальної професійної діяльності; орієнтує особистість у професійному просторі; спонукає до активності та творчості у професійно-трудовій сфері, у тому числі майбутній; забезпечує стійкість до зовнішніх факторів у професійній сфері; обумовлює цілі, мотиви вибору професії та ставлення до дійсності. Теоретичним та емпіричним вивченням проблеми професійної спрямованості в різних галузях діяльності особистості та в різні вікові періоди займалась низка українських вчених, таких як: І. Бех, В. Галузьяк, Д. Дідух, І. Іонова, С. Тихолаз, М. Омельченко, Т. Тітова, Л. Степаненко, Г. Тимошко, Л. Шевченко, Н. Черняк, С. Яремчук та інші.

В тих чи інших дослідженнях так чи інакше простежується взаємозв'язок професійної спрямованості та комунікації у більш вузькому аспекті та більш широкому – із комунікативною сферою особистості та сферою міжособистісного спілкування.

Зокрема визначається, що інтерперсональні відносини – це суб'єктивні зв'язки, що виникають внаслідок їх фактичної взаємодії та супроводжуються різними емоційними та іншими переживаннями індивідів, які у них беруть участь. Дослідженню проблеми міжособистісних відносин присвячені праці таких українських вчених, як: І. Глазкова, М. Козирєв, М. Корнєв, А. Кульчицька, В. Москаленко, Л. Орбан-Лембрик, О. Саннікова, А. Скок, Л. Степаненко, Г. Федосова, С. Харченко та інші.

**Виклад основного матеріалу.** Спрямованість особистості найчастіше трактується як мотиваційна обумовленість дій, вчинків, всієї поведінки особистості та її цілями, джерелами яких є потреби (Л. Орбан-Лембрик, 2013). Спрямованість поєднує ті внутрішні психологічні умови, які детермінують соціальну активність людини та нерозривно пов'язана з її участю у соціальних процесах.

Професійну спрямованість можна розглядати як прояв загальної спрямованості особистості у праці та професії. При цьому очевидно, що вона схожа з базовими характеристиками загальної спрямованості, але відрізняється специфічним вираженням. У період навчання у вищій професійній спрямованість виступає як новоутворення, що визначає зміст провідного типу діяльності та впливає на пізнавальну, дослідницьку активність, мотивоване оволодіння професійно-орієнтованими компетенціями, націленість на роботу за спеціальністю після закінчення вузу, позитивну мотивацію праці. Також студент опосередковано входить у систему суспільних та професійних відносин через інтерперсональні стосунки

та спілкування. Інтерперсональні (міжособистісні) відносини формуються у процесі прямої взаємодії та спільної діяльності людей (у період студентства – це навчально-професійна діяльність) впливаючи на їх хід і результати, а через них на особистісне ставлення до праці, інших студентів, себе. Динамічні процеси структурування, формування та зміни міжособистісних відносин мають сильний вплив на особистість студента, на успішність його навчальної діяльності та професійного становлення, на його поведінку.

Отже, **метою** емпіричного дослідження було вивчення інтерперсональних відносин в структурі професійної спрямованості. Ця мета конкретизувалась через наступні емпіричні завдання: скласти програму емпіричного дослідження, зібрати емпіричні дані та обрати методи їх аналізу відповідно до мети дослідження, виявити та описати взаємозв'язки інтерперсональних відносин і професійної спрямованості.

Для дослідження професійної спрямованості особистості, нами було використано методика «Опитувальник професійної спрямованості (ОПС) Дж. Голанда». Для дослідження особливостей міжособистісних відносин та спілкування у студентській групі були обрані методики: тест-опитувальник формально-динамічних показників товарищескості» О. Саннікова (2003); «Оригінальний тест-опитувальник комунікативної креативності» О. Саннікова, Р. Белоусова (2003); «Тест-опитувальник для діагностики міжособистісних відносин (ДМО)» Т. Лірі (1954); Тест Айзенка «Соціальна мотивація спілкування».

Для виявлення індивідуально-психологічних особливостей інтерперсональних відносин у осіб з різним типом професійної спрямованості нами було застосовано метод групування за певною ознакою та метод профілів. Для цього було визначено декілька груп студентів в залежності від типу професійної спрямованості за тестом Д. Голанда. Коротко їх опишемо.

Група 1Р – *реалістичний тип* професійної спрямованості. Реалістичний тип – не соціальний, емоційно стабільний, орієнтований на сьогодні. Його представники займаються конкретними об'єктами і їх практичним використанням: інструментами, різними речами, тваринами, машинами. Віддають перевагу професіям, які вимагають моторних навичок, спритності, конкретності, тобто, таким професіям, як: механік, електрик, інженер, агроном, садівник, токарь, водій, будівельник тощо. Для даного професійного типу характерними є переважно невербальні інтелектуальні здібності. Психомоторні навички переважають над математичними здібностями і здібностями до мов.

Група 2I – *інтелектуальний тип* професійної спрямованості, що орієнтований на розумову працю. Він несоціальний, аналітичний, раціональний, незалежний, оригінальний. Переважають теоретичні і, в деякій мірі, практичні цінності. Представникам цього типу подобається розв'язувати завдання, які вимагають абстрактного мислення, тому вони надають перевагу науковим професіям, таким як: ботанік, астроном, фізик, математик тощо.

Група 3С – *соціальний тип*, що ставить перед собою такі цілі і завдання, які дозволяють людині встановити тісний контакт з навколишнім середовищем. Така людина володіє соціальними вміннями і потребує соціальних контактів. Рисами характеру представників такого типу є соціальність, бажання навчати і виховувати, гуманність, чутливість. Заняття, яким даний тип надає найбільшу перевагу – це навчання, лікування, обслуговування.

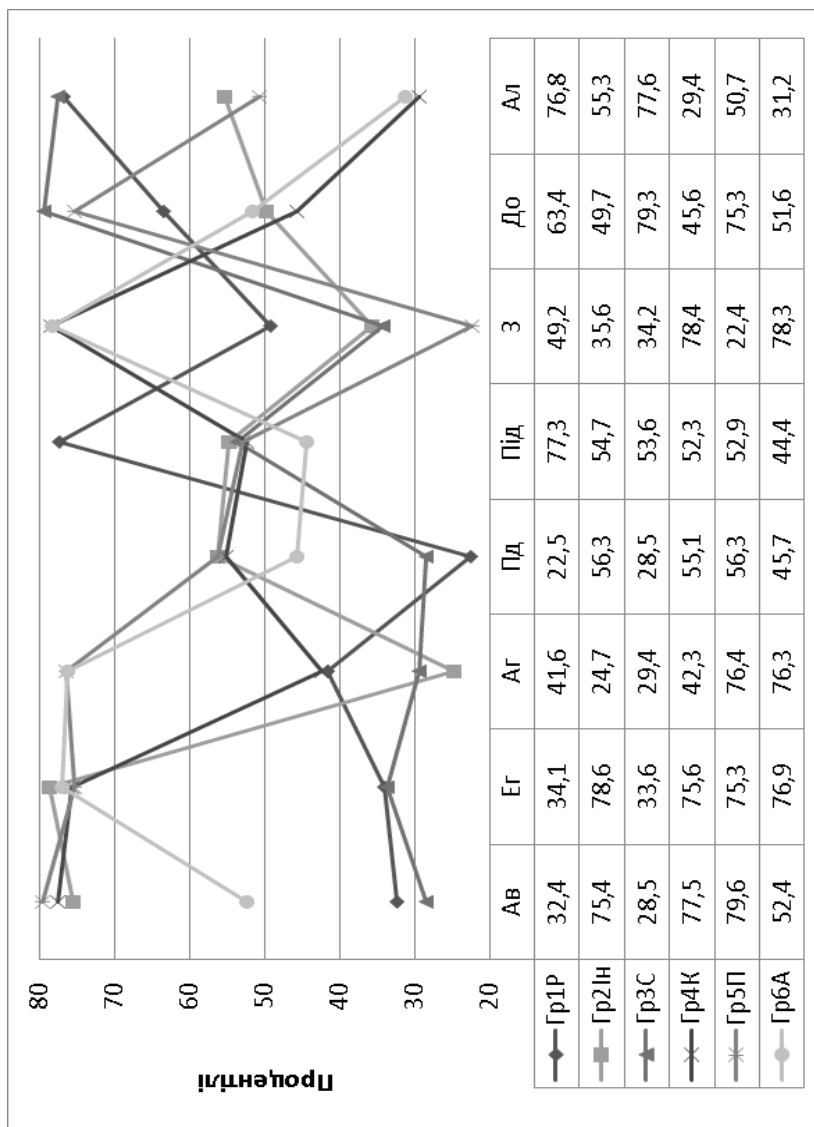
Група 4К – *конвенційний тип* – чітко структурована діяльність. З оточуючого середовища така людина обирає цілі, задачі і цінності, які формуються із звичаїв і обумовлені станом суспільства. У відповідності з цим підхід до проблем таких індивідів носить стереотипний, практичний і конкретний характер, надають перевагу професіям, пов'язаним з розрахунками, канцелярією – бухгалтер, касир, економіст, статистик, комірник, працівник банку, ревізор тощо.

Група 5П – *підприємницький тип*. Така людина обирає цілі, цінності і задачі, які дозволяють їй проявити енергію, ентузіазм, імпульсивність, домінантність, реалізувати любов до пригод. Віддає перевагу керівним ролям, в яких вона може задовольнити свої потреби в домінантності і визнанні. Це такі професії, як: директор, телерепортер, завідувач, менеджер, журналіст, дипломат тощо.

Група 6А – *артистичний тип*. В спілкуванні з оточуючими така людина опирається на свої безпосередні почуття, емоції, інтуїцію і уяву. Їй властиві складні погляди на життя, гнучкість, незалежність рішень. Це не соціальний, оригінальний тип.

На рис. 1 представлені профілі типів інтерперсональних відносин за методикою Лірі у групах з різною професійною спрямованістю. На осі ОХ типи відносин, на осі ОУ – їх значення у процентіях. З рис. 1 видно, що є виражені типи інтерперсональних відносин у групах з різною професійною спрямованістю.

Так, у групі із реалістичним типом професійної спрямованості (група Р) переважають підлеглий та альтруїстичний тип міжособистісних відносин. Показники цих типів на профілі розташовані в області четвертого квартілю розподілу (75-100 процентів). Також близьким до високого рівня прояву у цій групі респондентів є доброзичливий тип інтерперсональних відносин (вища границя третього квартілю розподілу).



**Рис. 1. Профілі інтерперсональних відносин у групах із різним типом професійної спрямованості**

*Примітки. Умовні позначення груп осіб із домінуванням одного з показників професійної спрямованості: Гр1Р – реалістичні особи, Гр2Ін – інтелектуальні особи, Гр3С – соціальні особи, Гр4К – конвенційні особи,*

*Гр5П – підприємницькі особи, Гр6А – артистичні особи; Умовні позначення типу інтерперсональних відносин: Ав – авторитарний, Ег – егоїстичний, Аг – агресивний, Під – підозрілий, Під – підлеглий, З – залежний, До – доброзичливий, Ал – альтруїстичний.*

У групі із інтелектуальним типом професійної спрямованості найбільш вираженими є авторитарний та егоїстичний типи інтерперсональних відносин. Їх показники розташовані у четвертому кварталі розподілу та мають найбільшу виявленість. У групі із соціальним типом професійної спрямованості у четвертому кварталі розподілу, від 75 до 100 процентів виявляються доброзичливий та альтруїстичний тип інтерперсональних відносин. У групі конвенційним типом професійної спрямованості виражені такі типи міжособистісних відносин як авторитарний, егоїстичний та залежний.

У групі із підприємницьким типом – найбільш виражені авторитарний, егоїстичний, агресивний та доброзичливий типи інтерперсональних відносин. У групі респондентів із артистичним типом професійної спрямованості у четвертому кварталі розподілу розташовані такі типи міжособистісних відносин, як егоїстичний, агресивний та залежний.

Тобто можна зробити висновок про те, що у групах з різними типами професійної спрямованості існують виражені типи інтерперсональних відносин.

На наступному етапі аналізу результатів емпіричного дослідження, нами ставилося завдання виявити особливості мотивації спілкування у групах з різними типами професійної спрямованості. Результати представлені на рисунку 2.

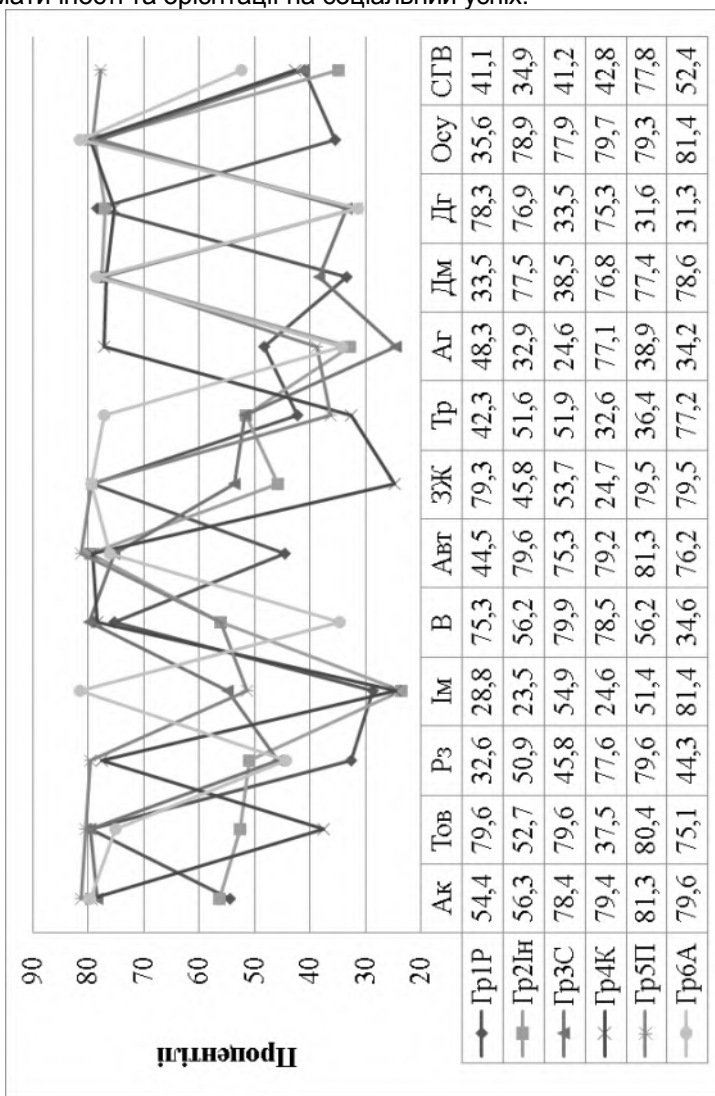
Нами виявлено, що у кожній групі респондентів, що відрізняються типологією професійної спрямованості, існують яскраво виражені соціальні мотивації спілкування.

У групі із реалістичним типом професійної спрямованості, у четвертому кварталі розподілу (від 75 до 100 процентів) підпадають такі мотивації спілкування як: товарицькість, відповідальність, задоволеність життям та орієнтація на соціальний успіх. У групі із інтелектуальним типом професійної спрямованості, сильно виражені такі типи мотивації спілкування, як: автономія, домінантність, догматичність та орієнтація на соціальний успіх. Усі показники цих мотивацій знаходяться у зоні четвертого квартілу розподілу, що визначає їх високий рівень прояву.

У групі із соціальним типом професійної спрямованості, вираженими є мотивації активності, товарицькості, відповідальності, автономії та орієнтації на соціальний успіх. У групі із конвенційним типом професійної спрямованості у зону четвертого квартілу розподілу підпадають мотивації активності, ризикованості,



відповідальності, автономії, агресивності, домінантності, догматичності та орієнтації на соціальний успіх.



**Рис. 2. Профілі мотивації спілкування у групах з різним типом професійної спрямованості**

Примітки. Умовні позначення груп осіб із домінуванням одного з показників професійної спрямованості: Гр1Р – реалістичні особи, Гр2Ін –

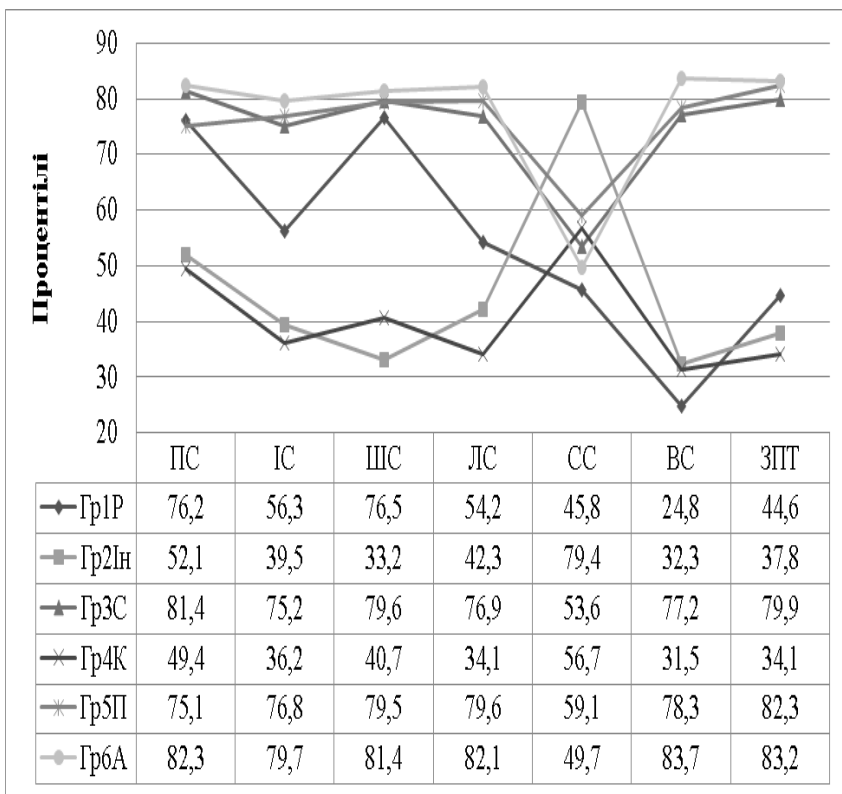
*інтелектуальні особи, Гр3С – соціальні особи, Гр4К – конвенційні особи, Гр5П – підприємницькі особи, Гр6А – артистичні особи; Умовні позначення типу інтерперсональних відносин: Ак – активність, Тов – товариськість, Р – ризикованість, Ім – імпульсивність, В – відповідальність, Авт – автономність, ЗЖ – задоволеність життям, Тр – тривожність, Аг – агресивність, Дм – домінантність, Дг – догматичність, Осу – орієнтація на соціальний успіх, СГВ – схильність до гострих відчуттів.*

У групі із підприємницьким типом професійної спрямованості, переважають такі соціальні мотиви спілкування, як: активність, товариськість, ризикованість, автономія, задоволеність життям, домінантність, орієнтація на соціальний успіх та схильність до гострих відчуттів. Показники цих мотивів на профілі груп знаходяться у зоні четвертого квартілю розподілу, що відповідає високому рівню їх прояву. У групі із артистичним типом професійної спрямованості, провідними соціальними мотивами, як видно на профілі, представленому на рис. 2, є: активність, товариськість, імпульсивність, автономність, задоволеність життям, тривожність, домінантність та орієнтація на соціальний успіх.

Тож робимо висновок про те, що для різних типів професійної спрямованості характерні певні соціальні мотиви спілкування.

Наступним завданням аналізу є виявлення вираженості показників товариськості та комунікативної креативності у групах з різним типом професійної спрямованості, адже значення у інтерперсональних відносинах має не тільки мотивація спілкування, а й його якість.

Як можна побачити з рис. 3, вираженість показників товариськості різна у групах з різним типом професійної спрямованості. Так у групі із реалістичним типом, найвищі показники товариськості за шкалами потреби у спілкуванні та широти спілкування. Показники цих шкал на профілі знаходяться у межах четвертого квартілю розподілу від 75 до 100 процентилів. А у групі з інтелектуальним типом професійної спрямованості найбільш виражена стійкість у спілкуванні. У групі соціальної професійної спрямованості виражені на високому рівні є майже усі показники: і ініціативності, і легкості спілкування, і широти, і стійкості, і потреби у спілкуванні. У групі із підприємницькою професійною спрямованістю також: показники потреби у спілкуванні, ініціативності, легкості, широти та стійкості також підпадають у межі четвертого квартілю розподілу на профілі групи, що говорить про високий рівень їх вираженості.



**Рис. 3. Профілі вираженості показників товарищкості у групах з різним типом професійної спрямованості**

*Примітки. Умовні позначення груп осіб із домінуванням одного з показників професійної спрямованості: Гр1Р – реалістичні особи, Гр2Ін – інтелектуальні, Гр3С – соціальні особи, Гр4К – конвенційні особи, Гр5П – підприємницькі особи, Гр6А – артистичні особи; Умовні позначення типу інтерперсональних відносин: ПС – потреба у спілкуванні, ІС – ініціативність у спілкуванні, ШС – широта спілкування, ЛС – легкість спілкування, СС – стійкість спілкування, ВС – виразність у спілкуванні, ЗПТ – загальний показник товарищкості.*

Артистичний тип професійної спрямованості також виявляє досить високі показники товарищкості за шкалами потреби і ініціативності у спілкуванні, широти та легкості спілкування, і навіть його виразності.

Можна узагальнити результати діагностики так, що найбільш виражена товарищкість та її компоненти у групах артистичної,

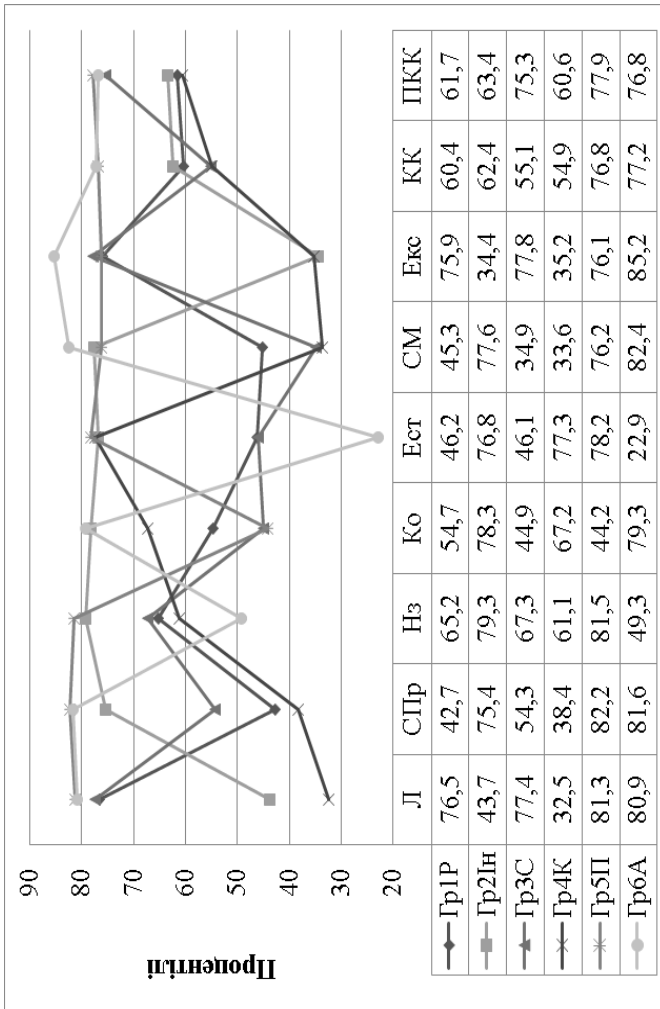
підприємницької та соціальної професійної спрямованості. У групах із інтелектуальною, конвенційною та реалістичною професійною спрямованістю, показники товарищескості виражені на меншому рівні. Це можна пояснити тим, що професії типу «Людина-Людина», що охоплюють і артистичний, і підприємницький і соціальний тип професійної спрямованості, потребують постійного спілкування з людьми, а значить у людини повинна бути і потреба у цьому спілкуванні і високо розвинені комунікативні компетентності. А також комунікативна креативність, профілі якої у різних групах професійної спрямованості представлені на рисунку 4.

Проаналізуємо профілі комунікативної креативності, представлені на рис. 4. Групі респондентів із реалістичним типом спрямованості властиві легкість у спілкуванні та експресивність. Ці показники виражені найбільш за всі інші показники комунікативної креативності, і знаходяться у межах четвертого квартилю розподілу на профілі. Інші показники комунікативної креативності у цій групі виражені на середньому рівні, на профілі вони знаходяться у межах другого-третього квартилю розподілу.

Групі інтелектуального типу професійної спрямованості, як видно на профілі, властиві на високому рівні схильність до самопрезентації, незалежність, емоційна стійкість, але також конфліктність та схильність до маніпуляції. Групі соціального типу професійної спрямованості властиві легкість та експресивність у спілкуванні. Ці показники на профілі групи знаходяться у межах четвертого квартилю розподілу, інші показники комунікативної креативності виражені на середньому рівні (другий – третій квартиль). У групі респондентів, що входять у групу із конвенційним типом професійної спрямованості на високому рівні виражений лише показник емоційної стійкості у спілкуванні, інші на профілі розташовані у межах другого-третього квартилю розподілу. Підприємницький та артистичний тип професійної спрямованості, як можна побачити на їх профілях на рис. 4, мають сильно розвинуту комунікативну креативність.

Майже усі її показники на профілях цих двох груп підпадають у межі четвертого квартилю розподілу від 75 до 100 процентів. Різниця між цими групами полягає у тому, що підприємницький тип професійної спрямованості, відрізняється, на відміну від артистичного, більш високим рівнем емоційної стійкості у спілкуванні та незалежності.

Тобто можна зробити висновок про те, що найбільш розвинена комунікативна креативність у підприємницького та артистичного типу професійної спрямованості.



**Рис. 4. Профілі вираженості показників комунікативної креативності у групах з різним типом професійної спрямованості**

Примітки. Умовні позначення груп осіб із домінуванням одного з показників професійної спрямованості: Gr1P – реалістичні особи, Gr2In – інтелектуальні особи, Gr3C – соціальні особи, Gr4K – конвенційні особи, Gr5P – підприємницькі особи, Gr6A – артистичні особи; Умовні позначення типу інтерперсональних відносин: Л – легкість у спілкуванні, СПр – схильність до самопрезентації, Нз – незалежність, Ко – конфліктність,

*Ест* – емоційна стійкість у спілкуванні, *СМ* – схильність до маніпуляції (маніпулятивність), *Екс* – експресивність, *КК* – комунікативна компетентність, *ПКК* – загальний показник комунікативної креативності.

**Висновки та перспективи подальших досліджень.** Отже, інтерперсональні відносини займають вагомe місце у структурі професійної спрямованості. Для їх ефективності та професійної самореалізації особистості значення має як мотивація спілкування, так і його якість, на яку, зокрема, впливає рівень розвиненості комунікативної креативності та товариськості. У подальших дослідженнях є сенс виявити і інші аспекти проблеми міжособистісних відносин у взаємозв'язку із професійною спрямованістю студентів та розробити програму корекції, спрямовану на підвищення якості інтерперсональних відносин студентів для підвищення ефективності професійної підготовки під час навчання у виші.

### **Література**

1. Галузяк В. М., Тихолаз С. І. *Розвиток професійної спрямованості студентів вищих медичних навчальних закладів*: [монографія]. Вінниця: Нілан-ЛТД, 2016. 228 с.
2. *Діагностика індивідуально-психологічних особливостей особистості* / сост.: Неурова А. Б., Капінос О. С., Грицевіч Т. Л. Львів: НАСВ, 2016. 181 с.
3. Орбан-Лембрик Л. Е. *Особистість у контексті соціально-психологічної парадигми*. Київ: Укр. Центр політичного менеджменту, 2013. 299 с.
4. *Особистість у розвитку: психологічна теорія і практика*: [монографія] / за ред. С. Д. Максименка, В. Л. Зливкова, С. Б. Кузікової. Суми: Вид-во СумДПУ імені А. С. Макаренка, 2015. 430 с.
5. Санникова О. П., Бабчук О. Г. Досвід діагностики толерантності: результати апробації оригінальної методики. *Актуальні проблеми соціології, психології, педагогіки: зб. наук. пр. Київського національного університету імені Тараса Шевченка*, 2011. Т. 2. С. 68-73.
6. Санникова О. П., Белоусова Р. В. Оценка показателей коммуникативной креативности с помощью оригинальной методики. *Наука і освіта*, 2001. № 6. С. 52-54.