

МІНІСТЕРСТВО ОСВІТИ І НАУКИ УКРАЇНИ
Державний заклад
«ПІВДЕННОУКРАЇНСЬКИЙ НАЦІОНАЛЬНИЙ ПЕДАГОГІЧНИЙ
УНІВЕРСИТЕТ імені К. Д. УШИНСЬКОГО» (м. Одеса)
КАФЕДРА ЗАГАЛЬНОЇ ТА ДИФЕРЕНЦІАЛЬНОЇ
ПСИХОЛОГІЇ СОЦІАЛЬНО-ГУМАНІТАРНОГО
ФАКУЛЬТЕТУ

ПСИХОЛОГІЧНИЙ ПРОСТІР ОСОБИСТОСТІ В ЗВИЧАЙНИХ ТА НАДЗВИЧАЙНИХ УМОВАХ СУЧАСНОСТІ

МАТЕРІАЛИ

Всеукраїнської науково-практичної конференції
19-20 травня 2023 року

Одеса
ФОП Бєлий А.Є
2023

УДК 159.9: 37.015.3
ББК 88.4
П 86

Друкується згідно рішення Вченої ради Соціально-гуманітарного факультету Державного закладу «Південноукраїнський національний педагогічний університет імені К. Д. Ушинського» (Протокол № 6 від 24.02.2023 р.)

Психологічний простір особистості в звичайних та надзвичайних умовах сучасності : Матеріали Всеукраїнської науково-практичної конференції «Психологія самоздійснення особистості: теорія, досвід, практика» (19-20 травня 2023 р.) / відп. ред. О. П. Саннікова. Одеса : ФОП Бєлий А.Є., 2023. 168 с.
ISBN 978-617-7757-56-5

Редакційна колегія

- Саннікова О. П. – *доктор психологічних наук, професор, завідувач кафедри загальної та диференціальної психології; відповідальний редактор;*
- Василенко І. В. – *кандидат психологічних наук, доцент кафедри загальної та диференціальної психології;*
- Санніков О. І. – *доктор психологічних наук, професор кафедри теорії та методики практичної психології.*

Матеріали збірника містять результати теоретико - емпіричних досліджень, що здобуті в процесі науково-дослідної роботи студентів, аспірантів та науковців, які навчаються і працюють у закладах освіти України.

Для студентів, аспірантів, молодих науковців, психологів, педагогів та широкого кола зацікавлених осіб.

За зміст та помилки, що можуть зустрічатися в тексті статей, несуть відповідальність автори.

ISBN 978-617-7757-56-5

© Університет Ушинського, 2023

6. Ковальчук А. *Інтернет-залежність: діагностика, корекція та психотерапія*. Київ : Центр неперервної педагогічної освіти, 2018. 251 с.

7. Посохов І. М. *Інтернет-залежність у дітей та підлітків: сучасні аспекти дослідження*. Київ : Фенікс, 2018.

8. *Психічне здоров'я особистості у кризовому суспільстві : збірник матеріалів VII Всеукраїнської науково-практичної конференції (28 жовтня 2022 р.)* / уклад. В. С. Бліхар. Львів : Львівськ. держ. ун-тет внутр. справ, 2022. 412 с.

9. Шугайло Я. В. Інтернет-залежність та проблема її профілактики серед дітей та підлітків. *Вісник Запорізького національного університету. Педагогічні науки*. Запоріжжя, 2015. № 2 (25). С. 17-24.

10. Фролова Н. В. Характер міжособистісної взаємодії інтернет-залежних підлітків. *Науковий вісник Херсонського державного університету*. 2019. № 4. С. 145-151.

УДК: 159.955.5 + 316.662

СМИСЛОЖИТТЄВІ ОРІЄНТАЦІЇ ЯК ЧИННИК УПРАВЛІНСЬКИХ ЯКОСТЕЙ МАЙБУТНЬОГО ПСИХОЛОГА

Водолазська О. О.

*кандидат психологічних наук, доцент,
доцент кафедри загальної та диференціальної психології,
Університет Ушинського*

Замороцька О. Б.

*здобувач другого (магістерського) рівня вищої освіти,
Університет Ушинського*

Анотація. Дослідження спрямоване на вивчення взаємозв'язку показників смисложиттєвих орієнтацій з показниками управлінських якостей майбутніх психологів. Розкрито поняття упевненості у собі та смисложиттєвих орієнтацій. Психодіагностичний комплекс методик склали: «Тест упевненості у собі» В.Г. Ромека; «Тест смисложиттєвих орієнтацій особистості» Д.О. Леонт'єва. Було проведено кореляційний та якісний аналізи даних. В результаті кореляційного аналізу виявлено значущі додатні зв'язки між показниками смисложиттєвих орієнтацій та показниками упевненості у собі. Якісний аналіз проведено за допомогою використання методу «асів» та методу «профілів», на основі чого було складено психологічні портрети осіб з різним рівнем упевненості у собі. Описано спектр якостей і особливості психічних властивостей смисложиттєвих орієнтацій у осіб з високим та низьким рівнем упевненості у собі.

Ключові слова: смисложиттєві орієнтації, цілі життя, управлінські якості, упевненість у собі.

Актуальність дослідження зумовлена необхідністю переорієнтації соціальних цінностей та посиленням тенденцій пошуку сенсу життя у часи соціально-економічної кризи суспільства. Це сприяє виникненню підвищеного інтересу особистості до самоорганізації та реалізації своїх можливостей у складних умовах існування. Бажання людини розвиватися, реалізувати свої здібності, відчувати свою компетентність, упевненість у собі – це мотив до саморозвитку та професійної реалізації.

Дослідженням феномену упевненості у собі як ознакою особистісної ідентичності займалися зарубіжні вчені Д. Данінг, Д. Крюгер, Д. Кляйтман. Вчені Д. Данінг і Д. Крюгер доказали, що особистості з більш низькими здібностями мають тенденцію бути більше впевненими у собі. У дослідженні Д. Кляйтман було продемонстровано, що розходження в оцінках упевненості пов'язані з браком усвідомлення взаємодоповнення при оцінюванні суб'єктивної вірогідності успішної діяльності (Носенко, 2010, с.222-224). Український учений О. І. Санніков зазначає, що упевненість у собі – властивість особистості, яка базується на позитивній оцінці своїх навичок та здібностей задля задоволення її потреб і досягнення важливих цілей. Така оцінка формується при наявності позитивного досвіду у вирішенні завдань різної спрямованості, тобто у професійній сфері, особистісні завдання, соціальні досягнення, тощо. Важливо мати позитивну оцінку з боку значущих людей особистості та власну позитивну оцінку результатів своїх дій (Санніков, 2012, С.245-249).

Управлінські якості майбутнього психолога розвиваються під впливом зовнішніх та внутрішніх умов. Усвідомлення особистістю своїх внутрішніх ресурсів, можливість реалізувати їх ззовні, дає людині шанс професійного розвитку.

Досліджуючи ціннісну сферу людини О. М. Мусаелян в своїй роботі пише, що в науці не існує такого визначення, як «смісл життя». Поняття, які використовуються вітчизняними психологами, такі як «сенс життя», «смісложиттєві орієнтації», «цінності», були виокремлені авторами в процесі роботи над розкриттям суті цих феноменів. (Мусаелян, 2016, С.68-75).

І. С. Варє надає визначення смісложиттєвим орієнтаціям, як «...вищому рівню структурної організації системи особистісних смислів», що зумовлює напрямок діяльності і поведінки людини, ставлення особистості до самої себе, до навколишнього середовища. Авторка звертає увагу на той факт, що смислові утворення здійснюють функцію контролю за життєдіяльністю і утворюють регуляторну систему, очолювану інтегральною смисловою регуляцією. Це дає можливість визнати регулюючу роль

смісложиттєвих орієнтацій у взаємодії людини з навколишнім завдяки: 1) складності психологічних утворень в результаті взаємовідношень між людьми; 2) належності визначального фактору напряму та меж самореалізації; 3) можливості підведення підсумку визначення життєвих цілей згідно з певною системою цінностей, пов'язаних із ідеєю самореалізації, яка конкретизується у життєвих планах та стратегіях (Варе, 2017, С.8).

Ціннісно-сміслову регуляцію людини Н. В. Чепелева розглядає, як розвиток на основі вибудованого екзистенційного досвіду особистості. Вона припускає, що зміна зовнішньої структури Я-тексту, формує наративне (як замислення себе) уявлення про своє минуле, теперішнє та майбутнє життя, а зміна внутрішньої структури тексту про себе формує тезаурусне (як особистісна картина світу) уявлення, створюючи рухливий смисловий простір, в якому особистість починає відчувати себе автором власного життя (Чепелева, 2016, С.5).

Аналіз наукових досліджень свідчить про те, що смісложиттєві орієнтації взаємопов'язані з управлінськими якістьми майбутнього психолога, але те, що вони є чинниками, які визначають подальший вектор розвитку цих якостей, практично не доведено. Своїм дослідженням ми і намагаємось це вивчити.

Мета нашого повідомлення полягає у викладенні теоретико-емпіричних результатів дослідження смісложиттєвих орієнтацій упевнених та не упевнених у собі осіб та вивчення співвідношення між показниками зазначених феноменів.

Враховуючи вимоги та завдання магістерського дослідження, було обрано наступний методичний інструментарій: «Тест упевненості у собі» В.Г. Ромека і «Тест смісложиттєвих орієнтацій особистості» Д.О. Леонтьєва.

У вибірку увійшли здобувачі вищої освіти другого (магістерського) рівня спеціальності 053 Психологія за ОПП «Практична психологія» Державного закладу «Південноукраїнський національний педагогічний університет імені К. Д. Ушинського». Група обстежених включала 34 особи, віком від 26 до 60 років.

Життя людини вважається осмисленим, якщо є в наявності цілі, задоволення при їх досягненні та упевненість у власній здатності ставити перед собою цілі, вибирати завдання з наявних, і досягати результатів. Зрозуміле співвідношення цілей – з майбутнім, емоційна насиченість – з сьогоднішнім, задоволення від досягнутого результату – з минулим дозволяє людині відчувати повноцінність життя. Якщо таке уявлення не сформовано або зруйновано, то людина може втратити сенс, як до професійної самореалізації, так і до навколишнього світу. Таке припущення наштовхнуло нас до

вивчення кореляційних зв'язків між показниками упевненості у собі та смисложиттєвих орієнтацій особистості. Результати співвідношення кореляційних показників упевненості у собі і смисложиттєвих орієнтацій представлено в табл. 1.

Показники упевненості у собі виявили додатні значущі на рівні $p < 0,05$ та $p < 0,01$ кореляційні зв'язки з показниками смисложиттєвих орієнтацій. Так, показник УС (упевненість у собі) додатно пов'язаний з усіма показниками смисложиттєвих орієнтацій (на рівні 1%) . Виявлені зв'язки говорять про упевненість та задоволення від досягнутих результатів в житті, емоційно наповнене сьогодення та наявність майбутніх цілей, упевненість у своїх намірах та діях.

Таблиця 1

Значущі коефіцієнти кореляції між показниками упевненості у собі та показниками смисложиттєвих орієнтацій

Показники смисложиттєвих орієнтацій	Показники упевненості		
	УС	СС	ЗУ
ЦЖ	468**		
ПЖ	461**	367*	417*
РЖ	529**	654**	586**
ЛК–Я	611**	375*	581**
ЛК–Ж	595**		418*
ЗОЖ	651**	464**	554**

*Примітка. Тут і надалі: 1) Коми та нулі опущені; 2) * значущий кореляційний зв'язок на рівні $p < 0,05$; **– значущий кореляційний зв'язок на рівні $p < 0,01$; 3) Умовні скорочення показників упевненості у собі: УС – упевненість у собі; СС – соціальна сміливість; ІСК – ініціатива в соціальних контактах; ЗУ – загальна упевненість; 4) Умовні скорочення показників смисложиттєвих орієнтацій: ЦЖ – цілі життя; ПЖ – процес життя; РЖ – результативність життя; ЛК–Я – локус контролю – Я; ЛК–Ж – локус контролю – життя; ЗОЖ – загальний показник смисложиттєвих орієнтацій.*

Показник СС (соціальна сміливість) виявив додатні 5% кореляційні зв'язки з показниками ПЖ(процес життя); ЛК –Я (локус контролю – Я) та 1% кореляційний зв'язок з показником РЖ (результативність життя); ЗОЖ (загальний показник смисложиттєвих орієнтацій). Виявлені зв'язки є показником сміливості у емоційному спілкуванні з оточенням, соціальну сміливість впродовж всього життя та важливість сміливості у загальному осмисленні свого життя.

Загальний показник упевненості (ЗУ) показав додатні 5%

кореляційні зв'язки з показниками ПЖ (процес життя); ЛК –Ж (локус контролю – життя); та 1% додатний кореляційний зв'язок з показником РЖ (результативність життя); ЛК–Я (локус контролю – Я); ЗОЖ (загальний показник смисложиттєвих орієнтацій). Виявлені зв'язки є показником упевненості в своїх діях в процесі життя, упевнене керування життям та загальна упевненість самореалізацією, при незалежному виборі, позитивна оцінка власних навичок і можливостей свідчить про повністю осмислене життя.

Задля вивчення психологічних особливостей управлінських якостей осіб з різним рівнем упевненості у собі, ми скористалися методом якісного аналізу, запропонованого О.П. Санніковою (Санникова, 1995, С. 27), методом психологічних профілів. Вчена зазначає, що за допомогою цього методу, профілі відображають досліджувані комплекси якостей і особливості структури досліджуваних багатокомпонентних психологічних властивостей.

На графіку, розташованому на рис. 1 на осі абсцис відкладено значення показників смисложиттєвих орієнтацій груп осіб з різним рівнем упевненості у собі, на осі ординат – ті ж самі значення, виражені в процентилях. Середня лінія проходить через відмітку 50 процентилів. Вище 75 процентилю розташовані значення, що характеризують найвищий ступінь вираженості певного показника, а значення, які розташовані нижче 25 процентилю, навпаки, характеризують слабку вираженість ознаки.

Як можна побачити з рисунку 1, профілі смисложиттєвих орієнтацій осіб з високим та низьким рівнем упевненості у собі розташовані на площині «дзеркальним» чином.

Профіль осіб з високим рівнем упевненості у собі розташований у третьому кварталі, тобто 50-75 процентилів. Даний профіль з достатньо вираженими значеннями смисложиттєвих орієнтацій у осіб з високим рівнем упевненості у собі дає можливість охарактеризувати представників даної групи як упевнених людей з високою осмисленістю життя. Вони будують своє життя відповідно до своїх цілей і уявлень про її зміст, переконанні в тому, що людині дано контролювати своє життя, вільно приймають рішення і втілюють їх у життя, оцінюють, наскільки продуктивною і осмисленою була прожита її частина. Профіль осіб з низьким рівнем упевненості у собі розташований у першому - другому кварталі, тобто, на межі 20 - 32,2 процентилів. За профілем, слабо виражені значення смисложиттєвих орієнтацій у осіб з низьким рівнем упевненості у собі характеризують осіб даної групи як людей частково незадоволених прожитою частиною життя, переконаних у тому, що життя людини непідвладне свідомому контролю, що свобода вибору

ілюзорна, їм властива невіра у свої сили контролювати події власного життя.

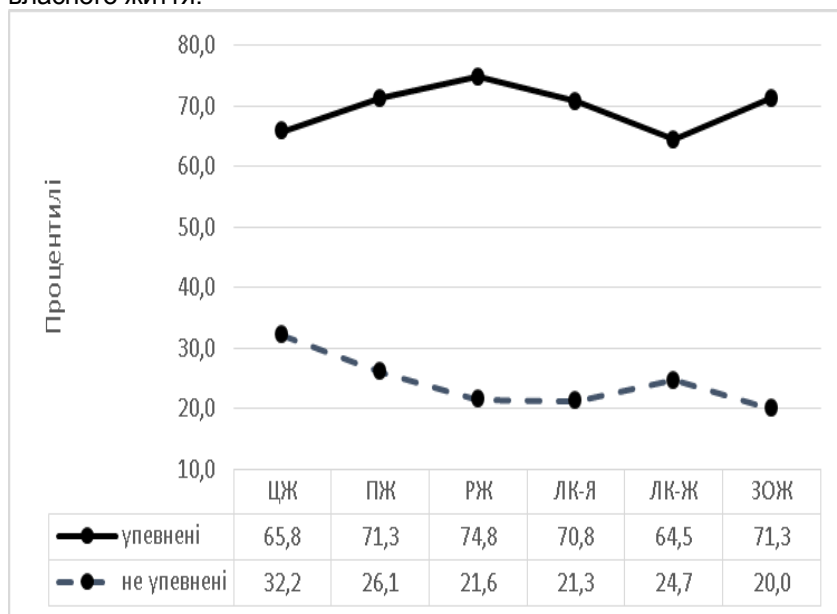


Рис. 1 Профілі смисложиттєвих орієнтацій груп осіб з різним рівнем упевненості у собі.

Примітка. Умовні скорочення груп: упевнені ($n=8$) – група осіб з високим рівнем упевненості у собі; не упевнені ($n=10$) – група осіб з низьким рівнем упевненості у собі.

Проведений кореляційний аналіз показав прямі зв'язки показників смисложиттєвих орієнтацій з показниками упевненості у собі. Це свідчить про те, що упевнені у собі особи отримують задоволення від досягнутих результатів в житті, мають емоційно наповнене сьогодення та планують своє життя надалі. Вони упевнено діють в процесі життя, самореалізуються, мають позитивну оцінку власних навичок і можливостей, що свідчить про повністю осмислене життя.

Результат якісного аналізу показав, що особи з високим та низьким рівнем упевненості у собі мають протилежні характеристики. Так, упевнені у собі особи з достатньо вираженими значеннями смисложиттєвих орієнтацій будують своє життя відповідно до своїх цілей і уявлень про її зміст, переконанні в тому, що людині дано контролювати своє життя, вільно приймають рішення і втілюють їх у життя, оцінюють продуктивність й осмисленість прожитого часу. Особи з низьким рівнем упевненості у

собі і слабо виражених значеннях смисложиттєвих орієнтацій, навпаки незадоволені минулим, вважають, що їх життя непідвладне свідомому контролю та переконані у безглуздісті що-небудь прогнозувати на майбутнє.

Таким чином, за результатами проведеного дослідження можемо зробити наступні висновки:

1. За результатами теоретичного аналізу і проведеного емпіричного дослідження, наше припущення про те, що смисложиттєві орієнтації – це чинники, що зумовлюють подальший вектор розвитку управлінських якостей майбутніх психологів, підтвердилось. Наявність прямих кореляційних взаємозв'язків показує, що упевнені в собі особи активно проживають життя, самореалізуються і досягають успіху.

2. Результати якісного аналізу надали можливість, завдяки складеним психологічним портретам осіб з високим та низьким рівнями упевненості у собі, виявити відмінності між показниками смисложиттєвих орієнтацій у двох групах обстежених. Так, упевнені у собі особи керують своїм життям, контролюють і планують події, а невпевнені – вважають, що свобода вибору – ілюзія і робити цього не варто.

Література

1. Варє І. С. *Особливості формування смисложиттєвих орієнтацій майбутніх психологів*: Автореф. дис. ... канд. психол. наук : 19.00.07: [Електронний ресурс]. Одеса, 2017. URL: dspace.pdpu.edu.ua/jspui/handle/123456789/1706.

2. Мусаєлян О. М. Смисложиттєві орієнтації та особливості їх впливу на схильність до аутоагресивної поведінки студентської молоді. *Науковий вісник Херсонського державного університету. Серія: Психологічні науки*: [Електронний ресурс]. 2016. Вип. 3(2). С. 68-75. URL: http://nbuv.gov.ua/UJRN/nvkhp_2016_3%282%29_14.

3. Носенко Е. П. *Сучасні напрями зарубіжної психології: психологія особистості*: [підручник] / [Електронний ресурс]. Донецьк. 2010. С. 223-224. URL: <http://distance.dnu.dp.ua/ukr/nmmateriali/documents/suchasnapramypsychologii.doc>.

4. Санников А. И. Типологические особенности принятия решений у лиц, отличающихся уверенностью в себе. *Наука і освіта*. 2012. № 9. С. 245-249.

5. Санникова О. П. *Эмоциональность в структуре личности*: [Монография]. Одесса: Хорс, 1995. 234 с.

6. Чепелєва Н. В. Спрямованість особистості на розвиток як підґрунтя самопроекування. *Психологія саморозвитку особистості: збірник наукових праць*: [Електронний ресурс]. Чернівці – Київ, 2016. С. 3-5. URL: <https://lib.iitta.gov.ua/704781/4/maket73.pdf>.

УДК: 005-051:330.341.1(045)

КРЕАТИВНІСТЬ БІЗНЕСМЕНІВ З РІЗНИМ СТАЖЕМ ПРОФЕСІЙНОЇ ДІЯЛЬНОСТІ

Черножук Ю. Г.,

*кандидат психологічних наук, доцент,
доцент кафедри загальної та диференціальної психології,
Університет Ушинського*

Максімішин В. В.,

*магістрант кафедри загальної та диференціальної психології
Університет Ушинського*

Анотація. У статті представлено результати дослідження особливостей креативності бізнесменів. Відповідно до мети та завдань дослідження, психодіагностичний комплекс, що використовувався на етапі емпіричного дослідження, включав наступні методики: методика творчого мислення П. Торренса (адаптована Є. Тунік), опитувальник креативності Д. Рензуллі та методика С. Медніка (адаптована А. Вороніним). У дослідженні взяли участь 25 бізнесменів, які проживають в м. Одеса.

Проведений аналіз вказує на те, що основними показниками розвитку креативності є висока швидкість, гнучкість, оригінальність мислення та розробленість ідей. Крім того, виявлено специфіку креативності бізнесменів з різним стажем професійної діяльності, таку як дослідницька активність, самостійність та критичність мислення. Проаналізовано різні чинники, що впливають на креативність, включаючи зовнішні (мікросередовище) та внутрішні (вікові та індивідуальні особливості)

Ключові слова: креативність, параметри креативності, рівень креативності, бізнесмени

Креативність є ключовим аспектом успішного підприємництва, оскільки вона спонукає до пошуку нових рішень, ідей та шляхів розвитку. Емпіричне дослідження креативності бізнесменів може виявити специфічні особливості творчого мислення, які впливають на рівень інноваційності підприємців та допомогти розробити стратегії для підвищення їхнього потенціалу [2].

Отже, одна з ключових особливостей креативності бізнесменів полягає в їх здібності до інноваційного мислення. Вони мають здатність дивитися на проблеми та ситуації з різних кутів, знаходити нестандартні рішення і використовувати новаторські підходи для досягнення мети. Креативні бізнесмени також володіють здатністю до генерації багатой кількості ідей та асоціацій, що сприяє пошуку нових можливостей та розвитку інноваційних проєктів.