

**ПІВДЕННОУКРАЇНСЬКИЙ НАЦІОНАЛЬНИЙ ПЕДАГОГІЧНИЙ
УНІВЕРСИТЕТ імені К. Д. УШИНСЬКОГО**

ДІН СІНЬ

УДК:378+323.631+370.15

**ПСИХОЛОГІЧНИЙ СУПРОВІД СОЦІАЛЬНОЇ АДАПТАЦІЇ
КИТАЙСЬКИХ СТУДЕНТІВ В УКРАЇНІ**

19.00.07 – педагогічна та вікова психологія

АВТОРЕФЕРАТ

дисертації на здобуття наукового ступеня
кандидата психологічних наук

Одеса – 2009

Дисертацією є рукопис.

Робота виконана в Південноукраїнському національному педагогічному університеті імені К. Д. Ушинського Міністерства освіти і науки України.

Науковий керівник: кандидат психологічних наук, доцент

ХМЕЛЬ Наталія Дмитрівна,

Південноукраїнський національний педагогічний університет імені К. Д. Ушинського,
доцент кафедри теорії та методики практичної психології.

Офіційні опоненти: доктор психологічних наук, професор

ЯМНИЦЬКИЙ Вадим Маркович,

Рівненський державний гуманітарний університет,
професор кафедри загальної психології та психодіагностики;

кандидат психологічних наук

БИКОВА Світлана Валентинівна,

Південноукраїнський національний педагогічний університет імені К. Д. Ушинського,
доцент кафедри загальної та диференціальної психології.

Захист відбудеться «12» грудня 2009 р. о 11 годині на засіданні спеціалізованої вченої ради Д41.053.03 у Південноукраїнському національному педагогічному університеті імені К. Д. Ушинського за адресою: 65020, м. Одеса, вул. Старопортофранківська, 26, конференц-зала.

З дисертацією можна ознайомитись у бібліотеці Південноукраїнського національного педагогічного університету імені К. Д. Ушинського за адресою: 65020, м. Одеса, вул. Старопортофранківська, 36.

Автореферат розісланий " ____ " _____ р.

Вчений секретар
спеціалізованої вченої ради

О. В. Кузнєцова

ЗАГАЛЬНА ХАРАКТЕРИСТИКА РОБОТИ

Актуальність теми. Вища школа є основним етапом професійної підготовки фахівця. У звичайних умовах навчання в рідній країні студент-першокурсник найчастіше легко й швидко адаптується до системи навчання у вищій школі. Інша справа, коли студент починає професійну підготовку в нерідній країні, в іншому соціокультурному середовищі. Адаптація іноземних студентів до нової соціальної ситуації розвитку, з одного боку, залежить від загальних закономірностей адаптаційних процесів, а з іншого – має ряд специфічних характеристик, заданих етнічними особливостями.

Дослідження соціальної адаптації китайських студентів в Україні викликає великий інтерес як у теоретичному, так і в практичному аспектах через збільшення у ВНЗ України кількості іноземних студентів саме з Китаю.

Проблема адаптації посідає значне місце в різних галузях психологічної науки: загальній психології, психології особистості, соціальній психології, психології розвитку, педагогічній психології, психології праці й інших. Майже в усіх сучасних напрямках психологічної науки досліджують специфічні аспекти адаптаційної проблематики.

Дослідження феномену адаптації значно розширилося від розуміння його як пристосування структури й функцій організму до зовнішніх умов (біологічні науки) до його розуміння як процесу й результату внутрішніх змін, зовнішнього активного пристосування й самозміни індивіда до нових умов існування (А. О. Реан).

Нового значення в умовах кардинальної зміни діяльності індивіда, його соціального середовища, в останні роки зазначена проблематика набуває через висунення на перший план її соціального аспекту. Розширилося коло досліджень саме соціальної адаптації – пристосування людини як особистості до існування в суспільстві відповідно до його вимог й особистих потреб, мотивів, інтересів людини.

У зарубіжній психології проблеми соціальної адаптації розробляли А. Адлер, Е. Е. Еріксон, А. Маслоу, К. Роджерс, Г. Сельє, Л. Фестінгер, В. Франкл, З. Фрейд, Е. Фромм та інші.

Сучасні українські і російські дослідники все ширше розуміють явище соціальної адаптації, виділяючи поняття пристосування (*adjustment*) і власне адаптації (*adaptation*) як рух від пасивного пристосування до побудови системи взаємодії особистості й середовища, від гомеостатичної рівноваги, відсутності конфліктів до самоактуалізації та самореалізації особистості в реальному соціальному середовищі (К. О. Абульханова-Славська, Т. В. Алексєєва, Г. О. Балл, Н. Ф. Каліна, О. В. Кузнєцова, О. Л. Луценко, С. Д. Максименко, А. А. Начаджян, С. В. Овдей, Б. Д. Паригін, А. О. Реан, О. П. Саннікова, І. М. Соколова, О. Г. Солодухова, А. В. Фурман, В. М. Ямницький).

Розробленість проблеми соціальної адаптації іноземних студентів до вищої школи країн СНД характеризується нерівномірністю: досліджують фактори, які детермінують цей процес; прояви різних ступенів адаптації; залежність успішності навчання від рівня адаптації іноземних студентів; особливості адаптації іноземних студентів, що навчаються за різними програмами підготовки тощо (А. В. Зинковський, М. А. Іванова, В. О. Мушаралова, С. Ю. Родінова, О. Г. Терещенко й ін.). Власний досвід навчання в університеті, проведене пілотажне дослідження свідчать про наявність особливостей процесу адаптації іноземних студентів - представників певних етносів.

Однією з основних тенденцій сучасної педагогічної психології став вихід на перший план питань психологічної підтримки особистості, сприяння її розвитку, становленню й самореалізації (О. Г. Асломов, О. Газман, І. Б. Котова, С. Д. Максименко, В. А. Петровський, Н. І. Пов'якель, Є. М. Шиянов, О. Я. Чебикін, Т. Т. Чегі, Н. В. Чепелева). У дослідженнях останніх років феномен психологічного супроводу став предметом наукового осмислення. Саме в цьому напрямку інтенсивно розробляють такі нові освітні й психологічні технології, що спрямовані на психологічну підтримку особистості й сприяють її розвитку, підвищенню резистентності до дестабілізуючих зовнішніх і внутрішніх факторів (С. Белічева, О. Власова, О. Кулягінова, Н. Загрядська, В. Зарецький та ін.).

Водночас, проблема психологічного супроводу китайського студента в період соціальної адаптації в Україні дотепер не була предметом наукового осмислення. Аналіз наукових досліджень дозволяє констатувати, що залишається нез'ясованим питання про те, як реально можна підтримати китайського студента в переломний для нього період, які механізми психологічної підтримки при цьому можуть бути використані і які умови ефективності психологічної допомоги, що надається.

Актуальність, теоретична й практична значущість, недостатня розробленість проблеми психологічного супроводу китайських студентів у період адаптації до освітніх умов українського ВНЗ обумовили вибір теми дослідження «Психологічний супровід соціальної адаптації китайських студентів в Україні».

Зв'язок роботи з науковими програмами, планами, темами.

Дисертаційне дослідження виконане в рамках комплексної наукової теми кафедри теорії й методики практичної психології Південноукраїнського національного педагогічного університету імені К. Д. Ушинського «Теоретико-методологічні основи становлення особистості психолога в системі фахової підготовки» (державна реєстрація № 0109U000192). Тема дисертації затверджена вченою радою Південноукраїнського державного педагогічного університету імені К. Д. Ушинського (протокол № 9 від 24.04.2008 року) й узгоджена в Раді з координації наукових досліджень в галузі педагогіки й психології в Україні (протокол № 2 від 31.03.2009 року).

Автор досліджував соціальну адаптацію китайських студентів в умовах психологічного супроводу.

Мета роботи полягає у теоретико-методологічному обґрунтуванні й практичній розробці системи способів і прийомів психологічного супроводу процесу соціальної адаптації китайських студентів в умовах навчання у вищій школі в Україні.

Завдання дослідження:

1. Узагальнити теоретико-методологічні підходи до вивчення в психологічній науці феномену «соціальна адаптація», проаналізувати понятійний апарат і визначити напрям власних досліджень.

2. Теоретично виділити властивості особистості, у тому числі й особливості національного характеру китайських студентів які можна розглядати у якості суб'єктивного фактора їх соціальної адаптації.

3. На основі аналізу наявних у психолого-педагогічній літературі теоретичних і емпіричних досліджень, що висвітлюють проблему психологічного супроводу, виявити продуктивні ідеї для створення моделі психологічного супроводу соціальної адаптації китайських студентів в українських ВНЗ.

4. Розробити процедуру емпіричного дослідження й здійснити комплексне психологічне вивчення особливостей соціальної адаптації студентів з Китаю в умовах навчання у вищій школі.

5. Розробити систему способів психологічного супроводу соціальної адаптації китайських студентів і емпіричним шляхом перевірити ефективність запропонованої моделі.

Об'єкт дослідження – соціальна адаптація китайських студентів в Україні в процесі психологічного супроводу.

Предмет дослідження – психологічні особливості й фактори ефективності соціальної адаптації китайських студентів.

Гіпотеза дослідження. Розроблена на основі психологічного аналізу проблеми соціально-психологічної адаптації іноземних студентів система способів і прийомів психологічного супроводу, що базується на умовах системності й цілеспрямованості, полісуб'єктності й особистісної орієнтованості, спрямованості на формування ситуації розвитку особистості і тих її параметрів, які є значущими в адаптаційний період, сприятиме успішній соціальній адаптації китайських студентів.

Ефективність цієї моделі психологічного супроводу соціальної адаптації може виявитися в позитивних змінах особистості: у підвищенні рівня стану загальної задоволеності як суб'єктивного показника адаптованості особистості та самооцінки, у позитивному самовідношенні, розвитку комунікативних якостей тощо.

Методи дослідження. Для виконання поставлених завдань і перевірки гіпотези використано комплекс методів: теоретичного рівня – аналіз психолого-педагогічної літератури й літератури з проблеми дослідження,

систематизація й узагальнення отриманої інформації, моделювання; емпіричного рівня – спостереження, анкетування, бесіди, тестування; статистичні методи – аналіз середніх значень, порівняння незалежних вибірок, кореляційний і факторний аналізи.

Було використано: шістнадцятифакторний (16-PF) опитувальник Р. Кеттелла, опитувальник соціально-психологічної адаптації К. Роджерса й Р. Даймонда для виявлення узагальнених показників адаптованості й неадаптованості особистості. Крім того, в роботі використані: шкала соціальної дистанції Е. Богардуса; методика «Часу розподілу» С. Я. Рубінштейна; шкала тривожності Спілбергера; розміщення себе на умовній шкалі соціальної адаптації (модифікація російськомовного тесту-опитувальника соціальної адаптивності О. Саннікової та О. Кузнецової і повного варіанта опитувальника соціально-психологічної адаптації К. Роджерса й Р. Даймонда).

Дослідно-експериментальною базою дослідження був Південноукраїнський національний педагогічний університет імені К. Д. Ушинського. У дослідженні процесу соціальної адаптації студентів взяли участь 71 український першокурсник різних інститутів і факультетів ВНЗ, а у формуючому експерименті – 96 китайських студентів.

Отримані дані оброблялися за допомогою кількісного (кореляційного, факторного) й якісного аналізів. Для визначення достовірних відмінностей у межах якісного аналізу був використаний параметричний t-критерій Стьюдента. Процедура обробки даних здійснено за допомогою комп'ютерної програми SPSS v12.00 for Windows.

Теоретичною основою дослідження стали фундаментальні положення теорії особистості, що розвинуті в працях О. Г. Асмолова, Б. С. Братуся, Л. С. Виготського, О. М. Леонтьєва, І. Б. Котової, А. В. Петровського, В. А. Петровського, С. Л. Рубінштейна й інших; концептуальні підходи загальної теорії адаптації, що розкривають діалектику адаптаційних процесів і відбиті в працях Г. М. Андрєєвої, Г. О. Балла, О. Г. Здравомислова, О. В. Кузнецової, С. Д. Максименка, А. А. Налчаджяна, О. П. Саннікової, Г. Сельє, О. Я. Чебикіна, А. В. Фурмана, В. О. Ядова, В. М. Ямницького й інших; ідеї індивідуально-орієнтованої освіти й психологічної підтримки особистості, що розвиваються О. Г. Асмоловим, О. Газманом, І. В. Дубровиною, І. Б. Котовою, В. А. Петровським, Н. І. Пов'якель, В. М. Шияновим і іншими.

Наукова новизна й теоретична значущість дослідження:

- *утерше* на основі вивчення національних особливостей китайських студентів теоретично обґрунтована й емпірично розроблена модель психологічного супроводу їх соціальної адаптації; визначені зовнішні й внутрішні фактори соціальної адаптації китайських студентів в умовах навчання в українських ВНЗ; обґрунтований вибір адаптивності як показника адаптованості *китайських* студентів, як внутрішнього фактора їх

соціальної адаптації; встановлено, що процес соціальної адаптації китайських студентів оптимізується за умови спеціально організованого психологічного супроводу, що враховує національні й психологічні особливості їхньої особистості й труднощі, яких вони зазнають на різних етапах соціалізації;

- *розширені й доповнені* уявлення про психологічну сутність соціальної адаптації іноземних студентів;

- *дістало подальшого розвитку* знання проблематики соціальної адаптації особистості в умовах навчання у вищому навчальному закладі за кордоном.

Практична значущість дослідження. Розроблено програму організованого психологічного супроводу соціальної адаптації китайських студентів в умовах навчання у ВНЗ в Україні. Матеріали дисертації, оригінальна програма спецкурсу (тренінгу) «Психологічний супровід» використані психологічною службою Південноукраїнського національного педагогічного університету імені К. Д. Ушинського для організації роботи зі студентами з Китаю з метою оптимізації їх адаптації до освітнього процесу. Результати дослідження впроваджено в процес викладання загальної, вікової, педагогічної, соціальної й етнопсихології.

Результати теоретико-емпіричного дослідження були впроваджені у процес психологічного супроводу китайських студентів на підготовчій відділенні (акт № 1436 від 04.08.09 р.) і в навчально-виховний процес інституту психології Південноукраїнського національного педагогічного університету імені К. Д. Ушинського (акт № 1361 від 14.07.09 р.).

Особистий внесок автора в працях, написаних у співавторстві, полягає в постановці проміжних дослідницьких завдань на різних етапах створення й апробації програми психологічного супроводу соціальної адаптації китайських студентів, проведенні емпіричного дослідження, здійсненні математико-статистичної обробки й інтерпретації отриманих даних.

Апробація результатів дослідження. Основні положення й результати дисертаційного дослідження висвітлювалися на Міжнародній науково-практичній конференції «Теоретико-методологічні засади дослідження типового та індивідуального в структурі особистості професіонала» (м. Одеса, 14-15 травня 2009 р.), Другій Міжнародній науково-практичній конференції «Психологічна освіта в системі вищої школи» (м. Одеса, 15 вересня 2009 р.), на Міжнародній науково-практичній конференції «Психологія особистості: теорія, досвід, практика» (м. Одеса, 25-26 вересня 2009 р.), Всеукраїнському науково-практичному семінарі «Проблеми психолого-педагогічного супроводу підготовки фахівців у вищій школі» (м. Одеса, 22 грудня 2006 р.), на засіданнях кафедри теорії й методики практичної психології й на науково-методологічних семінарах Південноукраїнського національного педагогічного університету імені К. Д. Ушинського (2006-2009 р.р.).

Публікації. Основний зміст роботи викладено в 4-х публікаціях, 3 з яких надруковані у фахових виданнях ВАКУ України.

Структура й обсяг роботи. Дисертація складається зі вступу, трьох розділів, висновків, списку використаних джерел і додатків. Основний зміст роботи викладено на 160 сторінках. Загальний обсяг роботи – 197 сторінок.

Текст дисертації містить 6 таблиць і 18 малюнків. Список літературних джерел включає 197 найменувань.

ОСНОВНИЙ ЗМІСТ РОБОТИ

У **вступі** обґрунтовано актуальність проблеми, що досліджується, окреслено мету та завдання дисертації, визначено його об'єкт, предмет, гіпотезу, розкрито теоретико-методологічні засади дослідження; висвітлено наукову новизну, теоретичну і практичну значущість, наведено дані щодо апробації результатів дисертаційної роботи, наведено дані про публікації за темою дисертації.

У першому розділі **«Теоретико-методологічні основи дослідження проблеми соціальної адаптації іноземних студентів»** здійснено аналіз сучасних підходів до дослідження соціальної адаптації, визначено основні поняття, проаналізовано теоретичні передумови для вивчення особливостей соціальної адаптації китайських студентів в Україні, теоретично обґрунтовано підхід до здійснення психологічного супроводу їх соціальної адаптації й окреслено основні напрями власних досліджень.

Значний внесок у розвиток сучасної теорії адаптації зробили такі вчені, як П. К. Анохін, Р. М. Баєвський, М. М. Василевський, О. Б. Георгіївський, В. П. Гребняк, Б. Г. Юганзен, І. С. Кандрор, Є. Д. Логачов, В. І. Медведєв, Ф. З. Меерсон, В. В. Парін, Г. Сельє, В. П. Скарбников, А. Д. Слонім, К. М. Смірнов, К. В. Судаков та інші.

Цілісної концепції соціальної адаптації на сьогоднішній день не розроблено. Її розглядали як особистісну адаптацію (А. А. Налчаджян); пристосувальний акт (Е. Ч. Толкмен); поведінкову адаптацію суб'єкта як саморегулювального механізму (К. Халл); як гомеостатичну рівновагу особистості з вимогами зовнішнього оточення (Х. Хартман); як адаптаційний синдром (Г. Сельє); як різні варіанти взаємодії особистості й середовища – конфлікт (Е. Еріксон); як досягнення позитивного духовного здоров'я, відповідність цінностей особистості цінностям соціуму (А. Маслоу, Г. Олпорт, К. Роджерс, В. Франкл); як інформаційну взаємодію особистості із середовищем (Р. Лазарус, Л. Фестінгер) і ін.

Представники радянської й сучасної психологічної школи вивчення соціальної адаптації здійснюють за допомогою категорії діяльності. Адаптація припускає активність людської діяльності, що спрямована на задоволення вимог зовнішнього й внутрішнього середовища індивіда (Б. Г. Ананьєв, Л. С. Виготський). Адаптацію розглядають як інтегративний показник стану людини, що відбиває її можливості виконувати певні

біосоціальні функції (В. П. Зінченко, Б. Г. Мещерякова); як пристосування індивіда до умов соціального середовища (М. І. Єнікеев); як соціалізацію особистості (Г. М. Андреева, О. Б. Весна, Т. А. Власова, І. С. Кон, О. М. Корнеєва, О. В. Кулікова, Г. В. Мухаметзянова, Б. Д. Паригін та інші).

Аналіз літератури показує, що на сьогодні склалися два основні підходи до розуміння сутності соціальної адаптації: а) як пристосування, звикання організму, особистості до константних зовнішніх умов (М. І. Дьяченко, Л. Ф. Железняк, С. Кабелі та інші); б) як перетворення, тобто як активної взаємодії людини й середовища, коли особистість не лише «підлаштовується» під вимоги оточення, але й впливає на нього, викликаючи тим самим зміни самого середовища (Л. Г. Єгоров, М. П. Карабейников, С. С. Муцинов, В. П. Петров, М. Ф. Феденко та інші).

Другий підхід дозволяє найбільш адекватно передати всю складність адаптаційного періоду іноземних студентів – майбутніх фахівців – до нових для них умов навчання у ВНЗ, виявити його труднощі й правильно побудувати процес їх підготовки до професійної діяльності.

Процесуальний аспект адаптації дозволяє виділити її часові характеристики – тривалість і стадії самої адаптації. Успішність адаптаційних процесів відображає результативний аспект адаптації, тому саме вона лежить в основі традиційної дихотомічної класифікації адаптації (адаптація - дезадаптація).

Аналіз літератури дає підставу вважати, що соціальна адаптація – це процес і результат внутрішніх змін, зовнішнього активного пристосування й самозміни індивіда до нових умов існування.

На думку багатьох дослідників, ступінь адаптованості суб'єкта до соціуму буде визначатися, з одного боку, властивостями соціального середовища, а з іншого - його власними властивостями й якостями.

Серед найважливіших психологічних факторів соціальної адаптації називають активність (О. Ф. Бондаренко, Л. А. Китаєв-Смик, С. Д. Максименко), інтернальність (Л. І. Анциферова, Д. М. Дубровін, К. Муздибаєв, Т. М. Титаренко), здатність до рефлексії (Г. О. Балл, В. Ф. Моргун, Е. Л. Носенко), товариськість, самоприйняття, емоційний комфорт, задоволеність спілкуванням, прагнення до домінування, до самозміни, прийняття інших тощо, які розглядають як заставу успішного пристосування до нових соціальних умов (Е. Аронсон, І. О. Георгієва, Д. М. Дубровін, Г. А. Жаренкова, С. В. Овдей, І. М. Соколова та інші). Водночас високий рівень тривожності, депресія, слабка воля, напруженість, безініціативність, замкнутість, незадоволеність, боязкість не сприяють соціалізації особистості (Е. Аронсон, Т. А. Власова).

Важливо відзначити, що особливості національного характеру китайських студентів також можуть виступати факторами, з одного боку, їх успішної соціальної адаптації, з іншого – такими, що перешкоджають їй (Л. І. Бутенко, В. Г. Крисько, М. І. Лапін, Лін Яцян, І. С. Свергун,

Н. Ю. Филимонова та інші).

Разом з тим, дотепер не існує спеціально організованої програми психологічного супроводу соціальної адаптації китайських студентів, яка допомогла б їм подолати труднощі соціалізації. Психологічний супровід трактується як один з видів соціального патронажу, як інтегративна технологія зі створення умов для відновлення потенціалу розвитку й саморозвитку особистості, як особливий процес відносин між супровідним і тими, хто потребує допомоги. Індикаторами успішної соціальної адаптації китайських студентів у рамках програми психологічного супроводу соціальної адаптації можуть виступити позитивні зміни їхньої особистості.

У другому розділі **«Програма емпіричного дослідження соціальної адаптації китайських студентів»** викладено процедуру емпіричного дослідження, етапи й шляхи його організації; обґрунтовано систему діагностичних методів і методик; запропоновано програму (модель) психологічного супроводу соціальної адаптації китайських студентів.

Першочерговими завданнями емпіричного дослідження є дві групи: *перша* пов'язана з вивченням тих властивостей особистості, від яких деякою мірою залежить успішність/неуспішність адаптаційного процесу; *друга* – з розробкою програми (моделі) психологічного супроводу соціальної адаптації китайських студентів в умовах навчання в Україні. Такий поділ умовний, тому що діагностика досліджуваних властивостей особистості і їхніх змін проводилася в рамках експериментальної програми психологічного супроводу соціальної адаптації китайських студентів.

У вирішенні першого завдання емпіричної частини роботи здійснено добір психодіагностичного інструментарію. Вибір зазначених методик визначений їхньою адекватністю цілям і завданням дослідження й наявністю їх китайською мовою.

Розроблена програма психологічного супроводу соціальної адаптації китайських студентів, що базується на умовах системності й цілеспрямованості, полісуб'єктності й особистісної орієнтованості, спрямованості на формування ситуації розвитку особистості й тих її параметрів, які є значущими в адаптаційний період.

У третьому розділі **«Результати емпіричного дослідження соціальної адаптації китайських студентів у контексті її психологічного супроводу»** подано результати емпіричного дослідження показників соціальної адаптації в співвідношенні з тим спектром рис особистості, які супроводжують її прояви, результати кількісного (кореляційного, факторного) аналізу даних; розглянуто психологічні характеристики китайських студентів на початку, у процесі й наприкінці програми психологічного супроводу.

Емпірично доведено статистично достовірні взаємозв'язки факторів особистості (за Р. Кеттеллом) з показниками адаптованості й неадаптованості, зі статевими й віковими характеристиками китайських студентів. На рис. 1

подано кореляційну плеяду обговорюваних зв'язків.

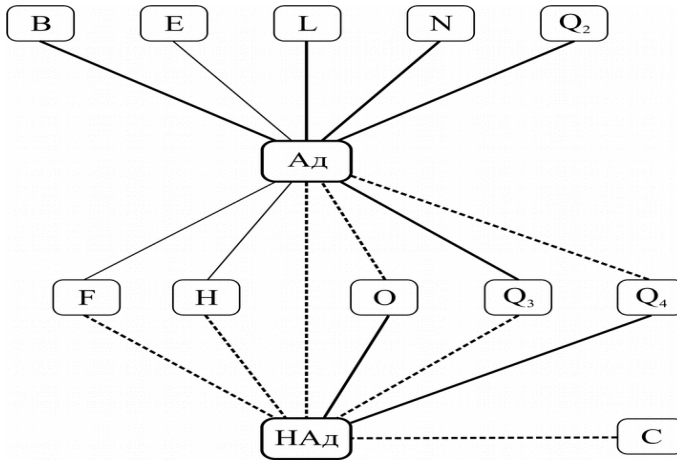


Рис. 1. Кореляційна плеяда показників адаптованості (Ад) і неадаптованості (НАд) і факторів особистості.

Примітка. Скорочення, що представлені в кореляційній плеяді: фактори В - високий-низький інтелект, Е - доміантність-покірність, F безпечність-заклопотаність, Н - сміливість-боязкість, L - підозрілість-довірливість, N - проникливість-наївність, О - схильність до почуття провини-самовпевненість, Q₂ - самодостатність-залежність від групи, Q₃ - високий самоконтроль-низький самоконтроль, Q₄ - напруженість-розслабленість.

Зв'язки показників Ад (далі - адаптованість) і НАд (далі - неадаптованість) з означеними факторами чітко розподілені за двома протилежними полюсами. З одного боку, показник Ад значущо на 1% рівні пов'язаний з такими полюсами факторів, як О- «самовпевненість», Q₃⁺ «високий самоконтроль» і Q₄⁻ «розслабленість» і на рівні 5% з факторами F⁺ «безтурботність» і Н⁺ «соціальна сміливість». З іншого боку, виявлені значущі зв'язки (p<0,01) показника НАд із протилежними полюсами цих самих факторів: F- «заклопотаність», Н- «боязкість», О⁺ «схильність до почуття провини», Q₃⁻ «низький самоконтроль» і Q₄⁺ «розслабленість».

Крім того, виявлені зв'язки різного ступеня значущості показника Ад з факторами В⁺ «високий інтелект», Е⁺ «доміантність», L⁺ «підозрілість», N⁺ «проникливість» і Q₂⁺ «самодостатність» і показника НАд з фактором С «слабкість Я». Ці дані дозволяють позначити соціальну сміливість, самовпевненість, високий самоконтроль, проникливість, доміантність і самодостатність як властивості особистості, що сприяють соціальній адаптації китайських студентів. Відповідно, соціальну боязкість, тривожність, напруженість, стриманість, схильність до почуття провини,

низький самоконтроль і слабкість Я як можливі передумови неадаптованості.

Факторний аналіз даних дозволив виділити й описати симптомокомплекси взаємозалежних властивостей, що об'єдналися в низку факторів: «самодостатність – схильність до почуття провини», «напруженість – самоконтроль», «безтурботність - неадаптованість», «товариськість», «абстрактність мислення», «витриманість».

Проведення на початковому етапі якісного аналізу емпіричних результатів за допомогою методу профілів дало можливість вивчити психологічні особливості особистості студентів з різним рівнем адаптованості й отримати важливу інформацію для програми психологічного супроводу. Попередньо за допомогою методу «асів» із усієї вибірки було виділено (за методикою Роджерса-Даймонда) дві групи китайських студентів: адаптованих - Ад (6 осіб) і неадаптованих – НАд (7 осіб). Далі вивчалися й порівнювалися їхні психологічні характеристики (фактори особистості, показники соціальної адаптивності й структура первинних показників адаптованості). Такий підхід дозволив описати психологічні портрети представників двох зазначених груп випробуваних.

Групі *адаптованих* китайських студентів властива безтурботність (F^+), домінантність (E^+), самовпевненість, відсутність схильності до переживання провини (O^-), соціальна сміливість (H^+), наївність (N^-). Крім того, випробуваним з достатнім ступенем адаптованості (за методикою Роджерса-Даймонда) властиве прийняття себе (ПС), прийняття інших (ПІ), емоційний комфорт (ЕК), прагнення до домінування (Д), внутрішньому контролю, внутрішньої адаптованості (внутК).

Неадаптованих особистостей відрізняє недостатній розвиток понад Я (G^-), сизотимія (A^-), низький самоконтроль (Q_3^-), слабкість Я (C^-), проникливість (N^+). Представникам даної групи властива мінливість, егоїстичність, вони не докладають великих зусиль до виконання суспільних вимог, недбалі в повсякденному житті, потурають своїм бажанням (G^-); схильні до конфліктів, відокремлені, неговіркі, підозрілі, обережні (A^-); їм властивий низький самоконтроль над поведінкою й бажаннями, що проявляється в імпульсивності, слабкій волі, невмінні організувати свій час, хаотичності, безладності (Q_3^-); вони проявляють слабкість Я (C^-), що виражається в мінливості, нестійкості інтересів, тривожності.

З'ясовано, що неадаптованим особам властиве (за методикою Роджерса-Даймонда) неприйняття себе (НС), неприйняття інших (НІ) і прагнення відійти від проблем, тобто, ескапізм (Е). Китайським студентам, що увійшли в цю групу, властиве також (за методикою Саннікової-Кузнецової) на тлі потреби в змінах, налаштованості на набуття нового досвіду (G^3+), зазнавати труднощів, пов'язаних зі змінами в життєвих обставинах, з перебуванням у нових умовах соціальної взаємодії. Ці особистості проявляють пасивність у спілкуванні, у вирішенні проблем з іншими людьми, що виникають при взаємодії з соціальним середовищем (ГПН-).

У цілому результати якісного аналізу даних, особливо групи неадаптованих осіб (НАд), дав можливість виявити, з одного боку, ті риси особистості, які можуть *допомогти* й ті риси, які можуть *перешкодити* їх успішній соціальній адаптації в нових умовах, що ми й урахували в психологічному супроводі соціальної адаптації китайських студентів.

У дисертаційному дослідженні запропоновано програму-модель психологічного супроводу соціальної адаптації, у рамках якої викладено дослідження психологічних характеристик китайських студентів. У результаті експериментального дослідження особливостей їх соціальної адаптації на початку процесу реалізації моделі її супроводу встановлено наявність високої реактивної й особистісної тривожності, що пояснює схильність цих студентів сприймати велике коло ситуацій як загрозливі.

Порівняння результатів дослідження в групах китайських і українських студентів показало: перевищення рівня адаптованості в групі українських студентів порівняно з китайськими студентами; китайські студенти важче адаптуються до навчання у ВНЗ, більш стримані в прояві емоцій, частіше схильні до раціональної переробки інформації, менш самостійні в соціальній поведінці й гірше контролюють себе ніж українські студенти.

Більшість китайських студентів після приїзду в країну навчання зазнають комплекс труднощів психологічного, соціально-психологічного, культурного й побутового характеру. Китайські студенти з поміж основних труднощів, з якими вони стикаються, назвали ті, що пов'язані з комунікацією з місцевими мешканцями, з українськими студентами. При дослідженні особливостей соціальної установки українських студентів стосовно китайців за допомогою шкали соціальної дистанції, з'ясовано, що чоловіча половина українського студентства серед характеристик студентів з Китаю називають: дружелюбність, товариськість, безконфліктність, привітність, толерантність, наполегливість, сумлінність і спокій. Українські дівчата відзначили в китайських студентів доброту, дружелюбність, працьовитість, увічливість, спокій, сором'язливість і старанність. До основних причин, що могли б стати перешкодою у налагодженні контакту зі студентами з Китаю, українські студенти позначили їх зарозумілість.

У межах психологічного супроводу китайських студентів розроблений спецкурс «Психологічний супровід», у структуру якого включено елементи тренінгу міжкультурної комунікації й компетентності. Програма експериментального спецкурсу спрямована на розвиток здатності до самовизначення, саморозвитку; допомогу у виборі оптимальних стратегій самоздійснення; в знаходженні чіткої перспективи свого становлення як фахівця; розвиток упевненості в собі, позитивного самовідношення, почуття власної значущості, вираження активної життєвої позиції.

Порівняння результатів емпіричного дослідження на початку адаптаційного періоду і наприкінці програми психологічного супроводу дало змогу встановити, що після проходження програми досліджувані

вільно вступають у соціальний контакт, не зазнають труднощів у спілкуванні, і уже можуть взаємодіяти із широким колом людей. Результати тестування, зробленого наприкінці навчання засвідчили сприятливу соціальну адаптацію китайських студентів і підтвердили ефективність програми психологічного супроводу. Установлено, що успішність соціальної адаптації переживається як емоційний комфорт, у студентів з'являється прагнення до домінування, яскраво проявляються зовнішній і внутрішній контроль, прийняття себе, прийняття інших.

Для оцінки ефективності психологічного супроводу соціальної адаптації проведено порівняльно-зіставний аналіз емпіричних результатів першого (початкового) і другого (кінцевого) етапів дослідження. Ми припустили, що процес реалізації програми соціальної адаптації буде сприяти розвитку тих властивостей особистості, які, і за даними теоретичного аналізу є внутрішніми факторами соціальної адаптації. Отже, розвиток відповідних рис особистості можна розглядати як один з індикаторів успішності психологічного супроводу соціальної адаптації китайських студентів.

На рис. 2 представлено усереднені профілі показників особистісних факторів (за Р. Кеттеллом) загальної вибірки китайських студентів (N = 61) на початку (1-й зріз) і наприкінці (2-й зріз) програми супроводу.

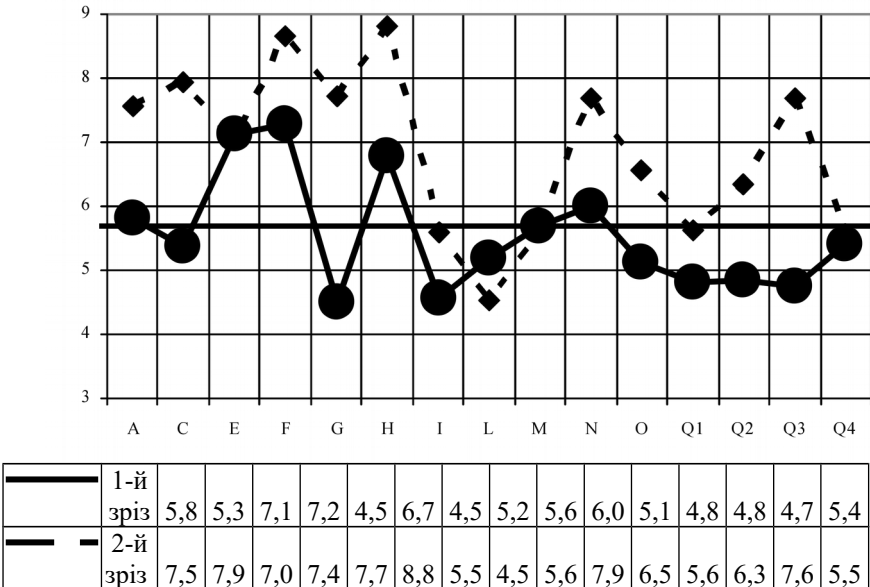


Рис. 2. Усереднені профілі показників особистісних факторів вибірки китайських студентів на початку й наприкінці навчання в рамках програми психологічного супроводу їх соціальної адаптації

На осі Х розташовані особистісні фактори (за Р. Кеттеллом), на осі Y їхні значення, виражені в стенах. Середня лінія ряду проходить через позначку 5,5 стенів. Значення кожного показника в профілях являє собою середнє арифметичне всіх оцінок відповідного показника представників кожної з розглянутих груп випробуваних.

Аналіз рис. 2 відбиває «приріст» значень факторів F+, G+, H+ і Q3+. Відмінності між однойменними факторами підтверджуються статистично (t-критерій Стьюдента). Це означає, що процес соціальної адаптації відбувався одночасно із розвитком тих психологічних рис особистості, які характеризують позитивні полюси зазначених вище факторів.

Психологічний зміст позитивних полюсів відповідних факторів дозволяє охарактеризувати китайських студентів наприкінці навчання як більш емоційно зрілих, спокійних, упевнених у собі, таких, що не піддаються коливанням настрою, здатних виразити свої емоції в соціально-припустимій формі. На оточення вони дивляться реалістично, почувають себе добре пристосованими (F+). Китайські студенти стали відповідальнішими, уважними до людей (G+), що важливо в налагодженні контактів з іншими людьми. Ці люди стали соціально сміливими (H+), товариськими, чуйними, приязними (В. М. Мельніков, Л. Т. Ямпольський).

Незважаючи на те, що з-поміж національних рис китайців вирізняються некоммунікабельність, замкнутість, сором'язливість (Лін Яцян, Л. І. Бутенко), після проходження програми вони вільно вступають у соціальний контакт, не зазнають труднощів у спілкуванні, і можуть взаємодіяти із широким колом людей. Китайські студенти стали проявляти організованість, уміння контролювати свої емоції й поведінку (Q3+).

У цілому зазначені результати узгоджуються з результатами багатьох досліджень якостей особистості, прояв яких сприяє соціальній адаптації (Л. І. Бутенко, В. Г. Крисько, М. І. Лапін, Лін Яцян, І. С. Свєргун, Н. Ю. Филимонова та інші).

Для більш чіткого уявлення про зміни, які відбулися в особистості китайських студентів у результаті психологічного супроводу соціальної адаптації, порівнювалися особливості їх адаптованості (за методикою К. Роджерса й Р. Даймонда).

Ранги значень домінуючих показників у структурі адаптованості студентів на початку й наприкінці навчання подано в таблиці 1, побудованій на основі аналізу відповідних профілів. Ранжування проведено від більшого відхилення від середньої лінії ряду до меншого.

Як видно з таблиці, на початку процесу адаптації китайські студенти випробовували емоційний дискомфорт (ЕК-, ЕД+), проявляли пасивність, неініціативність у соціальній сфері. Вони швидше пристосовувалися до організаційних процесів; в контактах з іншими людьми були обережні (В+). Отримані дані узгоджуються з матеріалами проміжних досліджень, тобто тих, які проводилися під час програми супроводу: установлено, що студенти-

китайці зазнають високої тривожності саме на початковому етапі адаптації (за методикою Спілбергера), що підтверджує наявність високого емоційного дискомфорту в більшості представників цієї групи.

Таблиця 1

Психологічні особливості соціальної адаптованості китайських студентів на початку і наприкінці навчання

Ранг	1-й зріз	2-й зріз
1	ЕК ⁻ - відсутність емоційного комфорту	ЕК ⁺ - емоційний комфорт
2	В ⁺ - відомість	Д ⁺ - прагнення до домінування внК ⁻ - внутрішній контроль
3	ЕД ⁺ - емоційний дискомфорт	ПС ⁺ - прийняття себе зншК ⁻ - зовнішній контроль
4		ПД ⁺ - прийняття інших

У результаті другого зрізу встановлено, що успішність соціальної адаптації переживається як емоційний комфорт (ЕК⁺), у студентів з'являється прагнення до домінування (Д⁺), яскраво виявляються зовнішній і внутрішній контроль (внК, зншК), прийняття себе (ПС⁺), прийняття інших (ПІ⁺) на тлі низьких значень показників НС (неприйняття себе) і неприйняття інших (НІ).

Ці дані узгоджуються з поданими в літературі даними про те, що позитивне ставлення до себе, прагнення до домінування, прийняття інших, зовнішній і внутрішній контроль сприяють соціальній адаптації, а відчуженість, депресивність, низька задоволеність блокують цей процес. У цілому отримані дані демонструють благополуччя соціальної адаптації китайських студентів і підтверджують ефективність програми психологічного супроводу.

ВИСНОВКИ

Робота присвячена вивченню особливостей соціальної адаптації китайських студентів в межах її психологічного супроводу в умовах навчання у вищій школі в Україні.

Розробку означеної проблеми проведено у двох напрямках. Перший пов'язаний з дослідженням соціальної адаптації, уточненням близьких за змістом понять, пошуком особливостей прояву та протікання процесу соціальної адаптації взагалі, а також її специфіки саме у китайських студентів. Другий напрям пов'язаний з розробкою спеціальної програми психологічного супроводу соціальної адаптації китайських студентів. Загальною метою цих напрямів є оптимізація процесу соціальної адаптації і психологічне благополуччя китайських студентів. Дослідження, виконане в цьому контексті, дозволяє зробити такі висновки:

1. Науковий аналіз теоретико-емпіричних досліджень дозволяє розуміти під соціальною адаптацією процес і результат внутрішніх змін, самозмін індивіда і

зовнішнього активного його пристосування до нових умов існування в соціумі. Результатом інтеграції процесуального і результативного аспектів соціальної адаптації виступає не лише безліч певних знань, умінь, навичок, одержаних і сформованих у себе суб'єктом адаптації, складна система міжособистісної взаємодії із соціальним оточенням, у тому числі і професійним, але й сукупність його психічних і особистісних якостей, які сформувалися в процесі адаптації.

2. Соціально-адаптаційні процеси обумовлені взаємодією об'єктивних (зовнішніх) і суб'єктивних (внутрішніх) чинників, що визначають характер її особливостей. Об'єктивним чинником може виступити спеціально організований психологічний супровід, суб'єктивним - комплекс властивостей особистості, що підвищують її адаптаційний потенціал.

3. Теоретично виокремлені такі якості особистості, які можуть сприяти успішній соціальній адаптації (товариськість, самоприйняття, позитивне самовідношення, емоційний комфорт, відсутність психічної напруги, задоволеність процесом навчання, задоволеність спілкуванням, інтернальний локус контролю, прагнення до домінування, прагнення до самозмінювання, високий самоконтроль, безконфліктність, прийняття себе та інших). З'ясовано, що високий рівень тривожності, депресія, напруженість, боязкість, замкнутість, незадоволеність не сприяють соціалізації особистості.

4. За літературними даними виявлено, що особливості національного характеру китайських студентів можуть виступати чинниками, з одного боку, їхньої успішної соціальної адаптації, з іншого – такими, що їй перешкоджають.

Такі національні риси, як інтровертованість, дисциплінованість, терпіння, наполегливість, завзятість, згуртованість, енергійність, працьовитість, доброта, універсалізм, самостійність, витривалість, заповзятливість, довіра і взаємодопомога сприяють соціальній адаптації китайських студентів. Водночас такі риси, як загострене почуття власної гідності в спілкуванні з іноземними студентами, депресивність, відчуженість, низька задоволеність, зниження потреби в соціальному схваленні, некоммунікбельність, соромливість тощо блокують процес соціальної адаптації.

5. Теоретично встановлено і емпірично доведено, що подолання труднощів соціалізації відбувається успішніше в процесі соціальної адаптації, якщо організувати спеціальну програму психологічного супроводу. Основний принцип комплексного психологічного супроводу соціальної адаптації китайських студентів передбачає взаємопов'язану і взаємообумовлену діяльність суб'єктів і об'єктів «системи супроводу». Розроблена програма психологічного супроводу соціальної адаптації китайських студентів, базується на умовах системності і цілеспрямованості, полісуб'єктності й особистісної орієнтованості, спрямованості на формування ситуації розвитку особистості і тих її параметрів, що є значущим в адаптаційний період.

6. Більшість китайських студентів у процесі соціальної адаптації переживає комплекс труднощів психологічного, соціально-психологічного, культурного і

побутового характеру. До основних труднощів, з якими доводиться стикатися, китайські студенти відносять труднощі, пов'язані з комунікацією з місцевими жителями, зі спілкуванням з українськими студентами, особливо з особами протилежної статі.

7. Для вивчення властивостей особистості, які виступають внутрішніми чинниками процесу соціальної адаптації, здійснено підбір психодіагностичного інструментарію, який відповідає таким критеріям: а) адекватності меті і завданням дослідження; б) спрямованості на діагностику властивостей особистості, істотних для соціальної життєдіяльності людини; в) адаптованості до китайської вибірки.

8. Під час порівняння результатів емпіричного дослідження на початку адаптаційного періоду (перший зріз) і в кінці програми психологічного супроводу (другий зріз) встановлено, що після її завершення достовірно покращили значення тих показників, які характеризують якості особистості, важливі для спілкування, для соціальної адаптації і такі, що характеризують стійкі зміни особистості китайських студентів. Доведено, що китайські студенти вільно вступають в соціальний контакт, не зазнають труднощів в спілкуванні, можуть взаємодіяти із широким громадянством, більшою мірою проявляють організованість, уміння контролювати свої емоції і поведінку.

9. Установлено, що успішність соціальної адаптації переживається китайськими студентами як емоційний комфорт, яскраво виявляються зовнішній і внутрішній контроль, прийняття себе та інших, що також підтверджує ефективність системи способів та прийомів психологічного супроводу процесу соціальної адаптації китайських студентів в умовах навчання у вищій школі в Україні.

Відтак, висунута в дисертаційному дослідженні гіпотеза щодо можливості поліпшення соціальної адаптації китайських студентів під дією спеціального організованого психологічного супроводу підтверджена.

Проведене дослідження не вичерпує всіх аспектів означеної проблеми. Подальшого наукового пошуку вимагає вивчення адаптації особистості в різних сферах життєдіяльності, проведення крос-культурних досліджень, спрямованих на вивчення соціальної адаптації українських студентів у Китаї з подальшим порівнянням з результатами цього дослідження, розробки психокорекційних програм з урахуванням індивідуальних особливостей соціальної адаптації особистості китайських студентів та ін.

ОСНОВНІ РЕЗУЛЬТАТИ ДОСЛІДЖЕННЯ ВІДОБРАЖЕНО В ТАКИХ ПУБЛІКАЦІЯХ АВТОРА:

1. Дин Синь. Психологическое сопровождение социальной адаптации иностранных студентов в контексте интеграции в европейское образовательное пространство / Дин Синь, Н. Д. Хмель // Науковий вісник Південноукраїнського державного педагогічного університету ім. К. Д. Ушинського. – 2009. – № 3. - Ч. 2. – С. 142–149.

2. Дин Синь. Проблемы психолого-педагогического сопровождения процесса адаптации иностранных студентов / Дин Синь // Науковий вісник Південноукраїнського державного педагогічного університету ім. К. Д. Ушинського. – 2009. – № 5. – Ч. 1. – С. 293–300.

3. Дин Синь. Социальная адаптация иностранных студентов как проблема практической психологии образования / Дин Синь // Наука і освіта. – 2009. – № 6. – С. 111–114.

4. Дин Синь. Особенности изучения жизненных перспектив иностранных студентов / Дин Синь : матеріали Всеукр. наук.-практ. семінару [«Проблеми психолого-педагогічного супроводу підготовки фахівців у вищій школі»] (Одеса, 22 грудня 2006 року) / М-во осв. та науки Укр., Південноукр. держ. пед. ун-т ім. К.Д.Ушинського.– Одеса: СМІЛ, 2006. – С. 4–6.

АНОТАЦІЇ

Дін Сінь. Психологічний супровід соціальної адаптації китайських студентів в Україні. – Рукопис.

Дисертація на здобуття наукового ступеня кандидата психологічних наук за спеціальністю 19.00.07. – педагогічна та вікова психологія. - Південноукраїнський національний педагогічний університет імені К. Д. Ушинського, Одеса, 2009.

Дисертація присвячена теоретико-методологічному обґрунтуванню й практичній розробці системи способів і прийомів психологічного супроводу процесу соціальної адаптації китайських студентів.

Запропонована система способів і прийомів психологічного супроводу базується на умовах системності й цілеспрямованості, полісуб'єктності і особистісної орієнтованості, спрямованості на формування ситуації розвитку особистості і тих її параметрів, які є значущими в адаптаційний період.

Для вивчення властивостей особистості, які виступають внутрішніми чинниками процесу соціальної адаптації, здійснено підбір психодіагностичного інструментарію за такими критеріями: а) адекватності меті дослідження; б) спрямованості на діагностику властивостей особистості, істотних для соціалізації; в) адаптованості до китайської вибірки. Порівняння результатів емпіричного дослідження на початку і в кінці програми психологічного супроводу виявило покращення значення тих показників, які характеризують якість особистості, що є важливими для соціальної адаптації.

Встановлено ефективність спецкурсу (тренінгу) «Психологічний супровід» з метою соціальної адаптації китайських студентів до умов навчання в українських ВНЗ, що враховує національні й психологічні особливості їхньої особистості й труднощі, яких вони зазнають на різних етапах соціалізації. Доведено, що процес соціальної адаптації китайських студентів оптимізується за умови спеціально організованого психологічного супроводу.

Ключові слова: соціальна адаптація, фактори соціальної адаптації, адаптованість, адаптивність, іноземні студенти, психологічний супровід.

Дин Синь. Психологическое сопровождение социальной адаптации китайских студентов в Украине. – Рукопись.

Диссертация на соискание научной степени кандидата психологических наук по специальности 19.00.07. – педагогическая и возрастная психология. - Пивденноукраинский национальный педагогический университет имени К. Д. Ушинского, Одесса, 2009.

Диссертация посвящена теоретико-методологическому обоснованию и практической разработке системы способов и приемов психологического сопровождения процесса социальной адаптации китайских студентов в условиях обучения в высшей школе в Украине.

Исследование проблемы велось в двух направлениях. Первое связано с изучением социальной адаптации, уточнением близких по содержанию понятий, исследованием особенностей проявления и протекания процесса социальной адаптации вообще и ее специфики у китайских студентов, в частности. Второе – с разработкой специальной программы психологического сопровождения социальной адаптации китайских студентов. Общей целью этих направлений является оптимизация процесса социальной адаптации и психологического благополучия китайских студентов.

В работе представлена программа-модель психологического сопровождения социальной адаптации, в рамках которой изложены исследования психологических характеристик китайских студентов. В результате экспериментального исследования особенностей их социальной адаптации в начале процесса реализации модели ее сопровождения установлено наличие высокой реактивной и личностной тревожности, что объясняет склонность китайских студентов воспринимать большой круг ситуаций как угрожающих.

Сравнение результатов исследования в группах китайских и украинских студентов показало: превышение уровня адаптированности в группе украинских студентов по сравнению с китайскими студентами; китайские студенты труднее адаптируются к обучению в вузе, более сдержаны в проявлении эмоций, чаще склонны к рациональной переработке информации, опираются на традиции, менее самостоятельны и независимы в социальном поведении и хуже контролируют себя, чем украинские студенты.

Предложенная система способов и приемов психологического сопровождения базируется на условиях системности и целенаправленности, полисубъектности и личностной ориентированности, направленности на формирование ситуации развития личности и тех ее параметров, которые являются значимыми в адаптационный период.

Для изучения свойств личности, которые выступают внутренними факторами процесса социальной адаптации, осуществлен подбор психодиагностического инструментария, который отвечает критериям а) адекватности цели и заданиям исследования; б) направленности на диагностику свойств личности, существенных для социальной жизнедеятельности человека; в) адаптированности к китайской выборке.

Эмпирически доказано, что адаптированных личностей отличает активность в достижении успеха, способность преодолевать препятствия и трудности, возникающие в адаптационной социальной ситуации, способность управлять взаимоотношениями с окружающими людьми на основе адекватного понимания сложившейся социальной ситуации. В то же время неадаптированным китайским студентам свойственно испытывать трудности, связанные с пребыванием в новых условиях социального взаимодействия, с изменениями в жизненных обстоятельствах.

Сравнение результатов эмпирического исследования в начале адаптационного периода и в конце программы психологического сопровождения выявило улучшение значения тех показателей, которые характеризуют качества личности, важных для общения, для социальной адаптации и тех, которые характеризуют устойчивые изменения личности китайских студентов.

Доказано, что успешность социальной адаптации переживается китайскими студентами как эмоциональный комфорт, ярко проявляющийся внутренний контроль, принятие себя и других, что также подтверждает эффективность системы способов и приемов психологического сопровождения процесса социальной адаптации китайских студентов.

Установлено, что процесс социальной адаптации китайских студентов оптимизируется при условии специально организованного психологического сопровождения, учитывающего национальные и психологические особенности их личности и трудности, которые они испытывают на разных этапах социализации. Эмпирически доказана эффективность разработанного спецкурса (тренинга) «Психологическое сопровождение» социальной адаптации китайских студентов к условиям учебы в украинских вузах.

Ключевые слова: социальная адаптация, факторы социальной адаптации, адаптированность, адаптивность, иностранные студенты, психологическое сопровождение.

Ding Xin. Psychological support for social adaptation of Chinese students in Ukraine. - Manuscript.

The dissertation for obtaining a scientific degree of the candidate of psychological sciences in speciality 19.00.07. – «pedagogical and age psychology». - South Ukrainian National Pedagogical University in the name of K. D. Ushinskiy, Odessa, 2009.

The thesis is devoted to theoretical and methodological study and practical development of methods and techniques of psychological support the process of social adaptation of Chinese students.

The proposed system of methods and techniques of psychological support is based on a systematic and purposeful, polisubjectivity and personal orientation, focus on the formation of situation of development of personality and of those parameters that are important in the adaptation period.

To study the properties of the individual, which are the internal factors of the process of social adaptation, selection psychodiagnostic instruments made by the following criteria: a) the adequacy of the intended research, b) focus on the diagnosis of personality characteristics, essential for socialization; c) adaptivity of the Chinese sample. Comparison of empirical research at the beginning and end of the program of psychological support shows the improvement of the value of the identified parameters that characterize the quality of personality that are important for social adaptation.

Established a special performance (training) "Psychological support" with a goal of the social adaptation of Chinese students to study in terms of Ukrainian universities, taking into account national and psychological features of their personality and the difficulties they faced at different stages of socialization. It is shown that the process of social adaptation of Chinese students is optimized for conditions specifically organized by psychological support.

Keywords: social adaptation, factors of social adaptation, adaptedness, adaptability, international students, psychological support.