

ПІВДЕННОУКРАЇНСЬКИЙ ДЕРЖАВНИЙ ПЕДАГОГІЧНИЙ
УНІВЕРСИТЕТ імені К.Д. УШІНСЬКОГО

БИКОВА СВІТЛАНА ВАЛЕНТИНІВНА

УДК 159.923.3.

**ІНДИВІДУАЛЬНО-ТИПОЛОГІЧНІ ОСОБЛИВОСТІ
СХИЛЬНОСТІ ДО РИЗИКУ**

19.00.01 – загальна психологія, історія психології

АВТОРЕФЕРАТ

дисертації на здобуття наукового ступеня
кандидата психологічних наук

Дисертацією є рукопис.

Робота виконана у Південноукраїнському державному педагогічному університеті імені К.Д. Ушинського, Міністерства освіти і науки України.

Науковий керівник: доктор психологічних наук, професор
Саннікова Ольга Павлівна,
Південноукраїнський державний педагогічний університет імені К.Д. Ушинського, завідувач кафедри загальної та диференціальної психології.

Офіційні опоненти: доктор психологічних наук, професор,
Ложкін Георгій Володимирович,
Національний технічний університет України,
Київський політехнічний інститут;

кандидат психологічних наук, доцент
Вдовиченко Оксана Володимирівна,
Південноукраїнський державний педагогічний університет імені К.Д. Ушинського.

Захист дисертації відбудеться «19» грудня 2008 р. о 10 годині на засіданні спеціалізованої вченої ради Д 41.053.03 у Південноукраїнському державному педагогічному університеті імені К.Д. Ушинського за адресою: 65020, м. Одеса, вул. Старопортофранківська, 26, конференц – зала.

З дисертацією можна ознайомитись у бібліотеці Південноукраїнського державного педагогічного університету ім. К.Д.Ушинського за адресою: 65020, м. Одеса, вул. Старопортофранківська, 26

Автореферат розісланий «18» листопада 2008 р.

Вчений секретар
спеціалізованої вченої ради

Кузнєцова О.В.

ЗАГАЛЬНА ХАРАКТЕРИСТИКА РОБОТИ

Актуальність теми дослідження. Стрімкі перетворення, що відбуваються в українському суспільстві під впливом активних трансформаційних процесів, пред'являють жорсткі вимоги до особистості через високу ступінь невизначеності, що збільшує вагу ризику в життєдіяльності людини. В сучасній науці зростає увага до проблеми ризику з боку дослідників різних спеціальностей – психологів, соціологів, юристів та ін., що характеризує означену проблему як міждисциплінарну. В психології необхідність розробки проблеми ризику пов'язана із дослідженням його суб'єктивної сторони, зокрема, з вивченням індивідуально-психологічних особливостей схильності до ризику як властивості особистості, котра виявляється в ситуаціях різного ступеню складності і може сприяти або запобігати адаптаційним процесам в життєдіяльності людини.

Складність самого феномену ризику визначає різноманітність підходів до його дослідження. Ризик розглядався як форма невизначеності, як об'єктивний феномен в процесі прийняття рішень (В.Н. Вяткин, В.А. Гамза, Ю.Ю. Єкатеринославський, А.В. Карпов, Ю. Козелецький, Н. Колпаков, О.К. Тихоміров, Р. Осборн, Дж. Хант, Дж. Шермерорн); в контексті діяльності людини, у тому числі і професійної (О.В. Вдовиченко, А.А. Деркач, Д. Клебесберг, Г.В. Ложкін, Г.Н. Сонцева, І.В. Троїцька, М. Цукерман, О.Я. Чебикін та ін.). Крім того, вивчалися зовнішні чинники ризику (А.П. Альгін, В.І. Андреев, І.В. Задорожнюк, В.І. Зубков, В.В. Черкасов та ін.); психологічні особливості особистості, які визначають індивідуальне різноманіття ризикової поведінки людей (М. Валлах, Є.С. Жаріков, Н. Коган, М.А. Котик, Т.В. Корнілова, С.Д. Максименко, С.А. Манічев, А.Г. Ніазашвілі, А.А. Паврамонов, В.А. Петровський, О.П. Саннікова та ін.); проблема виправданості – невинуватості ризику (Ю. Козелецький, М.А. Котик); поведінка людей в ризикованих ситуаціях та ситуаціях невизначеності (А.А. Деркач, Д. Клебесберг, В.П. Третяков, М. Цукерман та ін.); чинники, що впливають на особистість в ситуаціях ризику (Н.Е. Задорожнюк, А.В. Зозулюк, Р. Старий, Ю. Козелецький,) зв'язок ризикованості і здатності успішно діяти в ситуаціях ризику з властивостями особистості (М. Валлах, А.А. Долинкова, Н. Коган, Т.В. Корнілова); а також властивості особистості, що детермінують схильність до ризику (М.К. Акімова, К.М. Гуревич, В. Гомульський, А.Г. Ніазашвілі та ін.).

Незважаючи на велику кількість робіт присвячених ризику і значення схильності до ризику як властивості особистості, яка впливає на ризиковану поведінку, слід відмітити дефіцит досліджень, що є спеціально спрямованими на вивчення схильності до ризику як інтегральної властивості особистості, а саме, її структури, компонентного складу показників та індивідуально-психологічних особливостей їх прояву.

Вивчення схильності до ризику в контексті диференціально-психологічного

підходу, по-перше, надасть можливість розглянути цю властивість як складний і, водночас, цілісний феномен; по-друге, - здійснити вивчення схильності до ризику за рівнем (високий – низький) і за сполученнями її показників (типами), що виявляється в індивідуально-типологічних особливостях особистості; по-третє, - здійснити пошук чинників, що детермінують індивідуально-психологічну специфіку схильності до ризику.

Таким чином, актуальність предмету дослідження та недостатня розробленість низки питань, які стосуються індивідуальної специфіки схильності до ризику, зумовили вибір теми дисертаційної роботи «Індивідуально-типологічні особливості схильності до ризику».

Зв'язок роботи з науковими програмами, планами, темами. Дисертаційне дослідження проводилось в рамках наукової програми кафедри загальної та диференціальної психології, що входить до тематичного плану Південноукраїнського державного педагогічного університету імені К.Д.Ушинського («Теорія та практика конструювання та адаптації комп'ютерної діагностики професійних властивостей особистості» (номер державної реєстрації № 0197V008545). Тему затверджено у Раді з координації наукових досліджень в галузі педагогіки та психології в Україні (протокол №2 від 27.02.2007р.). Автором досліджувалися індивідуально-типологічні особливості схильності до ризику особистості в системі властивостей особистості.

Мета дослідження – здійснити диференціально-психологічний аналіз схильності до ризику як складної властивості особистості та дослідити характер співвідношення її показників з широким спектром рис особистості, що закономірно пов'язані з ними.

Для досягнення поставленої мети були поставлені такі **задачі**:

1) на основі теоретико-методологічного аналізу психологічних джерел визначити коло понять, які характеризують семантичний простір особистісного (суб'єктивного) аспекту проблеми ризику, уточнити сутність феномену «схильність до ризику», дослідити його структуру, експлікувати і описати компонентний склад показників;

2) визначити властивості особистості, які закономірно пов'язані зі схильністю до ризику та її показниками;

3) розробити програму емпіричного дослідження і систему дослідницьких процедур, спрямованих на діагностику експлікованих показників схильності до ризику та певного спектру властивостей особистості, які вивчаються у співвідношенні з ними;

4) емпірично дослідити характер співвідношення показників схильності до ризику з властивостями особистості, які закономірно пов'язані з ними;

5) дослідити індивідуально-психологічні особливості осіб з високим і низьким рівнем індексу схильності до ризику та з різними якісно-кількісним поєднаннями її показників;

6) виявити специфіку схильності до ризику у осіб з різною емоційною

диспозицією.

Об'єкт дослідження – психологічна характеристика особистості з різними проявами схильності до ризику.

Предмет дослідження – різнорівневі показники схильності до ризику та їх індивідуально-типологічна специфіка.

Гіпотеза. У контексті континуально-ієрархічного підходу схильність до ризику розглядається як складна багаторівнева властивість особистості. На темпераментальному рівні означена властивість представлена формально-динамічними та якісними (модальнісними) компонентами.

Індивідуальна специфіка схильності до ризику обумовлена поєднанням її якісних компонентів. Ступінь домінування певного компонента визначає тип схильності до ризику: емоційний, когнітивний, конативний, контрольно-регулятивний.

Однією з детермінант своєрідності цих поєднань (індивідуально-типологічної специфіки схильності до ризику) може виступати емоційність, яка в психології розглядається як важлива психологічна складова темпераменту.

Методи дослідження: теоретичні (аналіз літератури за даною проблематикою); емпіричні (спостереження, тестування, опитування); статистичні методи обробки даних (кореляційний, факторний аналіз, t-критерій Стьюдента), яка здійснювалась за допомогою комп'ютерної програми SPSS 13.0 for Windows; методи якісного аналізу даних (контент-аналіз, метод «асів», «профілів»).

Психодіагностичне дослідження здійснювалось за допомогою методик, що були спрямовані на:

а) вивчення схильності до ризику (методика діагностики схильності до ризику А.Г. Шмельова, методика діагностики ступеню готовності до ризику Шуберта);

б) діагностику властивостей особистості, які гіпотетично пов'язані з параметрами схильності до ризику: адаптивних та комунікативних властивостей особистості (тест-опитувальники: соціальної адаптивності, комунікативної креативності, формально-динамічних показників товарищескості О.П. Саннікової, О.В. Кузнєцової, Р.В. Белоусової та Фрайбургський особистісний опитувальник – FPI);

в) діагностику широкого кола властивостей особистості (опитувальник рівня суб'єктивного контролю Дж. Роттера, 16-PF особистісний опитувальник Р. Кеттеллу, «Психодіагностичний чотирьохмодальнісний опитувальник емоційності» О.П. Саннікової, опитувальник імпульсивності В.А. Лосенкова, опитувальник рефлексивності А.В. Карпова).

За для діагностики показників схильності до ризику, що експліковані в даній роботі було розроблено в співавторстві оригінальну процедуру «Розміщення себе на умовній шкалі ризику» та «Тест-опитувальник якісних показників схильності до ризику» (Свідоцтво про реєстрацію авторського права на твір № 24519).

Дослідження проводилось на базі Південноукраїнського державного педагогічного університету імені К.Д. Ушинського, Одеський національний університет ім. І.І. Мечнікова та на базі військової частини №3003 м. Одеси. Вибірку дослідження склали 358 осіб у віці від 18 до 45 років, з них 276 студентів та слухачів, 52 військовослужбовця. Окремо вибірка стандартизації охоплювала 250 осіб.

Наукова новизна дисертаційного дослідження полягає в тому, що

- *вперше* в контексті континуально-ієрархічного підходу схильність до ризику розглядається як багаторівнева інтегральна властивість особистості структура якої складається з формально-динамічних, якісних та змістовних характеристик; *експліковані і описані* формально-динамічні і якісні показники схильності до ризику, що включають когнітивний, емоційний, конативний та контрольно-регулюючий компоненти; теоретично *обґрунтовані* та емпірично *виявлені* типи схильності до ризику, що зумовлені якісно-кількісним поєднанням її показників; доведено, що емоційність є однією з детермінант індивідуально-типологічних особливостей схильності до ризику;

- *розраширено та доповнено* уявлення про психологічну сутність схильності до ризику; про індивідуально-психологічні особливості осіб з різним рівнем і різним поєднанням якісних показників схильності до ризику, що мають як загальні тенденції, так і певні відмінності;

- *набуло подальшого розвитку* знання з проблематики схильності до ризику, уявлення про зв'язки її показників з широким спектром рис особистості та їх цінність.

Практичне значення роботи. Основні результати теоретико-емпіричного дослідження схильності до ризику, її індивідуально-типологічних особливостей і чинників, що їх детермінують, були використані у процесі підготовки студентів університету і слухачів факультету післядипломної освіти «Психологія» при викладанні певних розділів курсів «Загальної психології», «Диференціальної психології» і на практичних заняттях з курсу «Основи психодіагностики».

Результати дослідження були також використані при розробці в співавторстві навчального курсу та методичного посібника «Ризик і прийняття рішень» за експериментальною програмою «Управління людськими ресурсами» в межах європейського проекту Tempus-Tacis CD JEP - 24150 - 2003 «HUREMA».

Створено у співавторстві з науковим керівником «Тест-опитувальник якісних показників схильності до ризику», апробація якого показала його достатню валідність та надійність. Це дає підстави для його використання і у наукових, і у практичних цілях, зокрема, при профвідборі, профорієнтації, консультуванні.

Результати дисертації впроваджено автором у практику психологічної служби училища професійної підготовки працівників міліції ГУМВС України в Одеській обл. (акт № 1849 від 29.07.2008). Теоретичний аналіз отриманих

даних, які розкривають індивідуально психологічні особливості схильності до ризику, впроваджені на лекційних та практичних заняттях, а також під час проведення навчальних тренінгів в Одеській Національній юридичній академії, в межах курсу юридичної психології, в процесі підготовки студентів (акт №13-54 від 26.05.2008).

Особистий внесок автора в роботах, що виконані у співавторстві. На основі аналізу теоретико-емпіричних досліджень автор експлікував і описав показники багаторівневої структури схильності до ризику. Емпіричні дані, що отримав автор, є самостійним внеском в розробку проблеми схильності до ризику: у працях, що написані у співавторстві, автор самостійно здійснив постановку проміжних задач, зібрав емпіричний матеріал, здійснив математико-статистичну обробку даних.

Надійність та вірогідність отриманих результатів забезпечувалась теоретичним аналізом проблеми, методологічною обґрунтованістю вихідних положень дослідження, їх послідовною реалізацією в розв'язанні задач емпіричного дослідження, відповідністю використаних методів і методик предмету, цілі і завданням дослідження, а також критеріям надійності та валідності; відповідним добором груп досліджуваних, створенням адекватних умов обстеження, репрезентативністю вибірки, ідентичністю процедури дослідження для всіх її членів; поєднанням методів кількісного та якісного аналізу; використанням сучасного апарату методів математичної статистики.

Апробація результатів дослідження. Матеріали дисертаційного дослідження доповідались та обговорювались на Міжнародній науково-практичній конференції молодих науковців «Психологія сучасності: наука і практика» (Одеса, 2003 р.); Міжнародній науково-практичній конференції «Теоретико-методологічні проблеми дослідження психології особистості: досвід минулого – погляд у майбутнє» (Одеса, 2004 р.); на Міжнародній науково-практичній конференції «Розвиток особистості професіонала в умовах соціально – освітніх трансформацій суспільства: теорія і практика» (Одеса, 2006 р.); Міжнародній науковій конференції «Психологія особистості: теорія, досвід, практика» (Одеса, 2007 р.); Всеукраїнському науково-практичному семінарі «Проблеми психолого-педагогічного супроводу підготовки фахівців у вищій школі» (Одеса, 2006 р.), Студентській науково-практичній конференції «Дні науки» (Одеса, 2005 р.); Науково-практичній конференції студентів та молодих вчених «Психологічні проблеми сучасності» (Львів, 2008. р); на засіданнях кафедри загальної та диференціальної психології та на науково-методологічних семінарах Південноукраїнського державного педагогічного університету імені К.Д. Ушинського.

Публікації. Результати досліджень представлено у 12 публікаціях: 5 статей, з яких 4 статті надруковані у фахових наукових виданнях України; 1 свідоцтво про реєстрацію авторського права на науковий твір; 1 навчально – методичний посібник; тези.

Структура дисертації. Дисертаційна робота складається із вступу, трьох

розділів, висновків, списку використаних джерел, додатків. Повний обсяг дисертації становить 204 сторінок комп'ютерного тексту, основний текст дисертації містить 174 сторінок. Робота містить 18 таблиць та 22 рисунків; додатки займають 11 сторінок. Список використаних джерел включає 232 праці українських та зарубіжних авторів, поданий на 19 сторінках.

ОСНОВНИЙ ЗМІСТ ДИСЕРТАЦІЇ

У вступі обґрунтовано актуальність проблеми, визначено об'єкт, предмет, мету, гіпотезу та завдання дослідження, висвітлено наукову новизну, практичне значення роботи. Наведено відомості про особистий внесок автора, апробацію та впровадження результатів дослідження, структуру дисертації.

У першому розділі «Теоретико-методологічний аналіз схильності до ризику та її індивідуально-психологічних особливостей» висвітлено підходи до вивчення проблеми ризику та схильності до ризику як властивості особистості, розглядаються теоретичні підходи щодо сутності схильності до ризику в роботах вітчизняних та зарубіжних науковців, окреслено психологічний зміст даного феномену, розкрито його структуру, експліковано та описано склад показників феномену, що вивчається, розглянуто особливості співвідношення схильності до ризику з властивостями особистості, що за даними літературних джерел, можуть бути пов'язані з її показниками.

В результаті теоретико – методологічного аналізу літератури встановлено, що проблема ризику розглядається в основному за трьома напрямками. Перший - спрямований на вивчення зовнішніх чинників ризику, зовнішніх детермінант, в якості яких виступають ситуації, що несуть в собі загрозу ризику. Умовно цей напрям можна зазначити, як об'єктивний (А.П. Альгін, Н.С. Задорожнюк, А.В. Зозулюк, Ю. Козелецький, В.В. Черкасов, Жд. Шермерорн, Дж. Хант, Р. Осборн). В межах другого напрямку ризик визначається, як суб'єктивна категорія, яка характеризує психологічне відношення суб'єкту до своїх дій, вчинків, діяльності з урахуванням можливих альтернатив. Цей напрям представлений суб'єктивними концепціями ризику (В.Г. Зазикін, І.В. Сотникова, Г.Н. Сонцева, В.П. Третьяков, М. Цукерман). Третій напрям, умовно можна назвати інтегративним. Він спрямований на вивчення ризику, як специфічної діяльності в умовах невизначеності і ситуації вибору (Ю.Я. Голіков, В. Кондрацький, В.В. Кочетков, В.Д. Рудашевський, О.Я. Чебикін, О.В. Вдовиченко). В даному контексті ризик представляє собою діалектичну єдність суб'єктивного та об'єктивного. Не заперечуючи об'єктивну природу ризику, в нашому дослідженні, увага зосереджена на його суб'єктивній стороні – на вивченні схильності до ризику.

Аналіз літератури свідчить про те, що в багатьох роботах схильність до ризику, ризикованість розглядається як психологічний феномен, як риса особистості, що характеризується вибором ризикованих ситуацій (ситуацій, що несуть ризик), емоційною перевагою діяльності, що пов'язана з ризиком (Є.С. Жаріков, Д.В. Колесов, В.А. Пономаренко, О.О. Парамонов,

А.Г. Нізашвили).

Важливий аспект розробки означеної проблеми пов'язаний з вибором методологічного підґрунтя за для пошуку, експлікації і опису структурних компонентів схильності до ризику. Схильність до ризику у нашій роботі розглядається в контексті континуально-ієрархичної структури особистості (О.П.Саннікова), що дозволяє виділити формально – динамічний (індивідуально-психологічні характеристики темпераменту), змістово-особистісний (система цінностей: відповідальність, високий самоконтроль) та соціально – імперативний рівні (в системі прийняття рішень).

На даному етапі дослідження спрямовано на вивчення тих характеристик схильності до ризику, які відносяться до темпераментального рівня особистості, що включає окрім формально-динамічних і якісні показники. Аналіз літератури, а також наші попередні дослідження дозволили експлікувати і описати основні компоненти схильності до ризику, що утворюють її структуру на темпераментальному рівні.

Простір формально-динамічних показників складають: а) *потреба ризикувати* – прагнення, ваблення до ризикових дій, відчуття необхідності в ризиковій поведінці. Високі значення показника свідчать про активне бажання випробувувати ризик; б) *стійкість, усталеність* ризик-риси – здатність зберігати переживання, думки, ризиковану поведінку (первинний намір) в незалежності від зовнішніх сил; в) діапазон, *широта* ризикової активності, яка виявляється в діях, переживаннях, міркуваннях - схильність ризикувати завжди і в усьому. Високі значення показника свідчать про різноманіття зон, певних класів ситуацій, де виявляється схильність до ризикової поведінки і про різноманіття ризикових дій; д) *імпульсивність* в проявах ризикової активності (в діях, переживаннях, міркуваннях) - нестриманість, схильність ризикувати, діяти за першою спонуюкою, за першим вабленням; е) *чутливість* до ситуацій і яких можуть проявитися схильність до ризику, або її різні характеристики (чутливість до ризикогенних ситуацій); ж) *легкість* виникнення ризикової активності - безпечність, легкість виникнення, протікання і припинення переживань, міркувань або ризикових дій; з) ініціативність - прояв схильності до ризику (переживань, думок, дій) за власною ініціативою, без спонуки з боку оточуючих.

Якісні показники схильності до ризику включають: *емоційний компонент* – різноманітність, насиченість, сила емоційних переживань, пов'язаних з ризиком. Високі значення показника свідчать про яскраву емоційну палітру (різного знаку і модальності), яка супроводжує схильність до ризику. Низькі значення показника – про відсутність або слабкий прояв емоційних переживань; *когнітивний компонент* – наявність думок (а не їх зміст), що пов'язані з ризиком. Високі значення показника свідчать про наявність роздумів, суджень, фантазій про ризик, а також таких розумових характеристик схильної до ризику людини, за допомогою яких вона може в нейтральній ситуації знайти можливість для міркувань про ризик. Низькі значення

показника вказують на відсутність або незначне вираження даних характеристик людини; *конативний*, дієвий компонент, поведінковий (ДКР) – зовнішні прояви ризик-риси, як в висловлюваннях, діях, в ризиковій поведінці, так і в емоційній експресії (жестах, міміці, пантоміміці). Високі значення показника свідчать про те, що схильність до ризику може проявлятися зовні, її можна спостерігати і у виразних рухах, міміці, жестах, поведінці, в конкретних ризикових діях. Низькі значення показника вказують на відсутність схильності до ризикових вчинків, дій, або ризикованої поведінки; *контрольно-регулятивний* компонент схильності до ризику – прояв психічної активності (але не змісту і не результату дій), спрямованої на самоконтроль і саморегуляцію. Характеризується схильністю суб'єкта до оцінки і контролю власних «ризикових» переживань, думок, дій або вчинків. Високі значення показника свідчать про прагнення суб'єкта до оцінки і контролю власних «ризикових» переживань, думок, дій або вчинків. Низькі значення показника (вказують на відсутність активності, спрямованої на контроль над схильністю до ризику (над переживаннями, думками, діями тощо).

Певна інформація про означені показники схильності до ризику наводиться в дослідженнях В.І. Бродовська, Ж. Годфруа, Д. Кумбс, Х. Хекхаузена та ін.

При вивченні психологічних особливостей ризикогенних осіб, встановлено, що серед рис, які їх характеризують, в літературі виділяють: імпульсивність, ініціативність; високу швидкість (але не якість) ухвалення рішень; гіперактивність, збудливість і агресивність; екстремально виражену схильність протидіяти будь-якому зовнішньому тиску; потурання своїм бажанням, тощо (А.П. Альгін, Т.В. Грязнова, Ю. Козелецький, Т. Корнілова). Ризикогенні особи, завдяки означеним рисам, частіше за інших «попадають» в ситуації ризику. Проте, не всім ризикогенним особистостям притаманна схильність до ризику, тобто не всі такі особи спрямовані на ризик: у одних потреба ризикувати більш виражена, а у інших може бути зовсім відсутня на фоні тих рис особистості, які роблять людину «приреченою» до ризику.

В результаті пошуку властивостей особистості, що пов'язані зі *схильністю до ризику* встановлено, що ця властивість неоднозначно пов'язана з характерологічними властивостями особистості, такими, як незалежність, домінантність, безпечність, жорсткість, практичність, авантюризм, конфліктність, необгрунтована впевненість в собі, висока самооцінка; з вольовою сферою особистості: з цілеспрямованістю, високим самоконтролем, сміливістю, рішучістю (Ф.Н. Асаджіолі, Є.П. Ільїн, Т. Рудігер, В.І. Селіванов, Е. Фром); з комунікативними якостями особистості: товариськістю, ініціативністю, комунікативністю, творчістю в спілкуванні, адаптивністю (В.І. Андрєєв, Л.А. Жемчугова, Є.Є. Тунік, С.Б. Ребрік); з локусом контролю (Х. Гейм, Г.Ф. Монсерат, С.А. Манічев); із мотиваційною сферою особистості, зокрема, бажанням отримати нові відчуття, досягти успіху, подолати невдачу (Р.М. Грановська, І.М. Нікольська, М. Цукерман, В. Франкл.), а також з тими характеристиками індивідуальності, які відносяться до темпераменту і до її

емоційної сфери: імпульсивність, рефлексивність, збудженість, гіперактивність, задоволення, радість, страх, тривожність, агресивність, стійкість емоційного переживання, невротичність, роздратованість, емоційна лабільність (П. Словік, В.Н. Вяткін, З. Шапіра).

Дані про зв'язок схильності до ризику з емоційною сферою і з темпераментальними характеристиками, а також дослідження, що спрямовані на пошук внутрішніх чинників, які приймають участь у детермінації її індивідуально психологічної специфіки, дають підґрунтя для вибору в якості однієї з внутрішніх детермінант схильності до ризику. Емоційність поряд з психічною активністю розглядається, як важлива психологічна складова темпераменту. Результати теоретико-емпіричних досліджень емоційності, яка була предметом вивчення психологічної школи В.Д. Небиліцина, А.Є. Ольшаннікової, щодо вивчення її ролі в регуляції і детермінації поведінки, діяльності особистості (І.В. Пацявічюс, І.В. Переверзева, В.А. Пінчук, А.А. Плоткін, Л.А. Рабінович, В.В. Семенов та ін.), свідчать про те, що емоційність може виступати в якості основи для дослідження індивідуально-типологічних особливостей схильності до ризику. Ключові моменти системного аналізу емоційності, що представлені в працях О.П. Саннікової, а також комплексні дослідження емоційності в контексті властивостей особистості, які здійснені її учнями (А.В. Сергеева, І.В. Бринза, Р.В. Белоусова, О.В. Кузнєцова, О.А. Орищенко, І.Г. Кошлань, Ю.Г. Чорножук, І.А. Василенко, М.Й. Казанжи та ін.) показали, що системоутворювальна і регулююча функція емоційності певною мірою може виявитися і в співвідношеннях зі схильністю до ризику.

У другому розділі – «Програма емпіричного дослідження схильності до ризику у співвідношенні з певними рисами особистості» викладено принципи організації емпіричного дослідження, визначено основні його напрями, обґрунтовано репрезентативність вибірки, методичну процедуру дослідження схильності до ризику і широкого кола властивостей особистості, що пов'язані з її показниками, подано результати апробації оригінального тест-опитувальника.

На основі теоретичного аналізу літератури, що здійснений в розділі I розроблено програму емпіричного дослідження індивідуально-психологічних особливостей схильності до ризику, обґрунтовано вибірку стандартизації (250 осіб) і основну вибірку (328 осіб), визначено етапи, систему дослідницьких процедур і обробки емпіричних даних, які спрямовані на діагностику показників схильності до ризику та тих рис особистості, які вивчаються у співвідношенні з ними. Здійснено підбір психодіагностичних методик, що діагностують схильність і готовність до ризику. Із ряду надійних методик, що були нам доступні, обрано: методику діагностики схильності до ризику А.Г. Шмельова; методику діагностики ступеню готовності до ризику Шуберга. Ці методики перевірені в практиці і відповідають завданням даного теоретико – емпіричного дослідження.

Проведено контент-аналіз нестандартизованих словесних звітів (творів), який дав можливість вивчити уявлення осіб, що досліджувались, про свої переживання, думки, дії, що спрямовані на ризик. Це збагатило знання про феноменологію такого психологічного явища, як схильність до ризику, яке виражається мовою самого суб'єкта, про психологічний простір її характеристик, про різноманіття відтінків. Одержана інформація доповнила описи формально-динамічних і якісних показників схильності до ризику («предметів оцінок»), які були застосовані у адаптованій процедурі (розробленій у співавторстві) «Розміщення себе на шкалі ризику» для стандартизації уявлень досліджуваних про психічний феномен, що вивчається.

При аналізі наявного психодіагностичного інструментарію, методик, які діагностують експліковані показники схильності до ризику, не виявлено. Відповідно до задач даного дослідження і вимог психометрики, було створено і апробовано (у співавторстві) оригінальний «Тест-опитувальник *якісних показників* схильності до ризику», який відповідає теоретичним уявленням про означену властивість особистості, що викладені в даній роботі і діагностує емоційний, когнітивний, дієвий і контрольно-регулятивний компоненти схильності до ризику. Емпірична перевірка конструкту тесту за допомогою групового аналізу індикаторів-відповідей підтвердила правильність угруповання шкал для діагностики означених показників схильності до ризику. Перевірка остаточного варіанту «Тест-опитувальника *якісних показників* схильності до ризику» на надійність і валідність за допомогою відомих в психодіагностиці методів розщеплювання (розподіл тесту навпіл), повторного і паралельного тестів підтвердила можливість його застосування не тільки в суто наукових, але й в практичних цілях.

Здійснено підбір певного комплексу адекватних меті та завданням психодіагностичних методик, спрямованих на вивчення обраного спектру рис особистості, які співставляються з показниками схильності до ризику. До складу цих методик увійшли: психодіагностичні методики діагностики адаптивних та комунікативних властивостей особистості (тест-опитувальники соціальної адаптивності, комунікативної креативності, формально-динамічних показників товариськості та Фрайбургський особистісний опитувальник – FPI); методики, що діагностують широке коло властивостей особистості, які за даними літератури пов'язані з характеристиками схильності до ризику (опитувальник рівня суб'єктивного контролю Е.Ф. Бажина; 16-ти факторний особистісний опитувальник Р. Кеттелла); методики, що діагностують темпераментальні властивості особистості, які можуть приймають участь у внутрішній детермінації схильності до ризику і сприяти організації її індивідуально-психологічної специфіки («Психодіагностичний чотирихмодальнісний тест-опитувальник емоційності» О.П. Саннікової, опитувальник імпульсивності В.А. Лосенкова, опитувальник рефлексивності А.В. Карпова).

У третьому розділі «Результати емпіричного дослідження індивідуально-

психологічних особливостей схильності до ризику та їх обговорення» представлені емпіричні дані, які розкривають: характер взаємозв'язків схильності до ризику з широким спектром властивостей особистості, що супроводжують її прояви; особливості групування означених показників; та результати диференціально-психологічного аналізу, який спрямований на вивчення психологічних особливостей осіб, що відрізняються за рівнем і типом схильності до ризику.

В результаті кореляційного аналізу були виявлені багатозначні зв'язки схильності до ризику з показниками адаптивності, комунікативної креативності, товариськості, імпульсивності, рефлексивності, локусом контролю, емоційності і з іншими властивостями особистості, що є важливими для процесу спілкування, соціальної адаптації та регуляції поведінки.

На рис. 1. зображена кореляційна плеяда взаємозв'язків між показниками схильності до ризику і факторами особистості за Р. Кеттеллом, що була створена на основі кореляційної матриці, яка свідчать про неоднозначність зв'язків і наявність чіткого розподілу зв'язків на два полюси: на одному зосередилися фактори особистості, що пов'язані з показниками схильності до ризику додатньо, на другому – ті фактори, що пов'язані з ними від'ємно.

Додатній полюс представлений такими факторами, як Q1 (екстраверсія), A+ (аффектотимія), E+ (домінантність), F+ (безпечність), H+ (сміливість), Q4+ (напруженість), Q1+ (радикалізм). Це може означати, що прояв таких компонентів схильності до ризику, як ЕКР (емоційний), ККР (когнітивний), ДКР (конативний), і КрКР (контрольно-регулюючий) супроводжуються комплексом таких рис особистості, як незалежність, безпечність домінування, соціальна сміливість, активність.

Від'ємний полюс характеризує певні зв'язки показників схильності до ризику з протилежним полюсом відповідних факторів особистості: QП- (емоційна стабільність) Q2- (залежність від групи), G- (слабкість «понад Я»), М- (практичність), І- (твердість), L- (довірливість), С- (слабкість «Я»), О- (самовпевненість), Q3- (низький самоконтроль). Характер цих зв'язків зумовлено психологічним змістом означених показників.

При групуванні показників методом факторного аналізу обрано модель, яка містить чотири біполярних фактори: «схильність до емоційного переживання ризику – тривожність»; «імпульсивність – адаптивність», «інтернальність – загальна схильність до ризику»; «незалежність – товариськість». Застосування цього методу дозволило упорядкувати безліч параметрів, які вивчалися у співвідношенні зі схильністю до ризику, що забезпечило строго логічний аналіз інтегральної властивості особистості – схильності до ризику.

Використання якісного аналізу (метод асів, профілів) дозволив вивчити специфіку факторної структури особистості (за Кеттеллом), соціальної адаптивності, комунікативної креативності, товариськості, локусу контролю, тощо, у осіб з високим і низьким рівнем загального показника схильності до ризику і у осіб з різною комбінацією якісних показників. За допомогою методу

«профілів» виявлено, що кожному типу схильності до ризику відповідає специфічне якісно-кількісне поєднання показників властивостей особистості, що вивчаються у співвідношенні нею. Наявність даних поєднань, по-перше, дозволяє вивчити «психологічні портрети» представників кожного типу у контексті широкого спектру властивостей особистості, по-друге, здійснити порівняльний аналіз між означеними профілями, «психологічними портретами», що властиві представникам різних типів схильності до ризику.

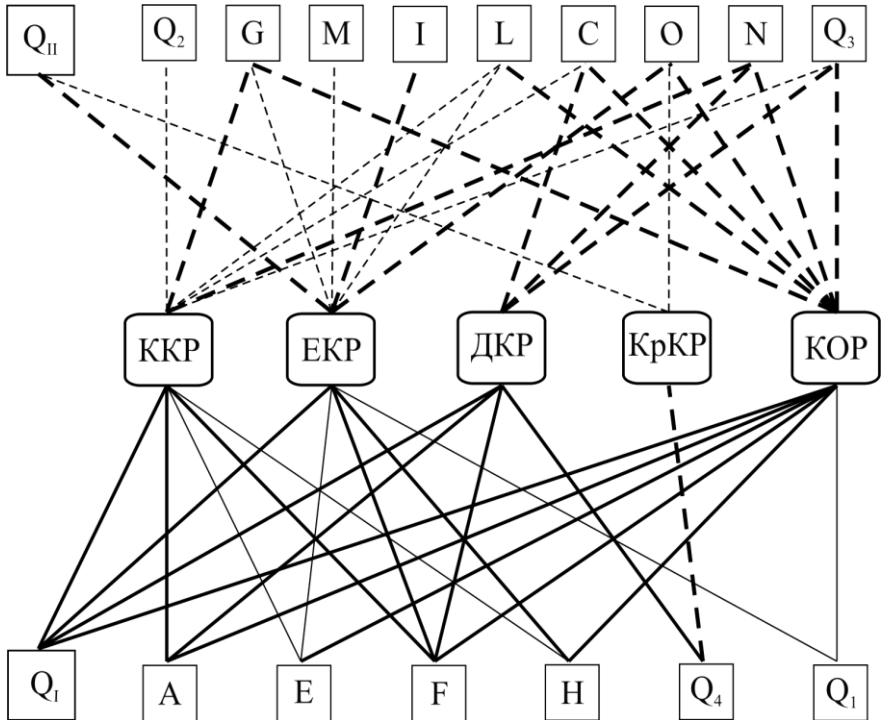


Рис. 1. Кореляційна плеяда взаємозв'язків між показниками схильності до ризику і факторами особистості за Р. Кеттеллом.

Примітка:

- додатні кореляційні зв'язки на рівні 1%;
- додатні кореляційні зв'язки на рівні 0,5 %;
- від'ємні кореляційні зв'язки на рівні 1%;
- від'ємні кореляційні зв'язки на рівні 0,5%.

На рисунку 2. представлені профілі особистісних факторів у групах осіб з максимальною та мінімальною враженістю загального показника схильності до ризику.

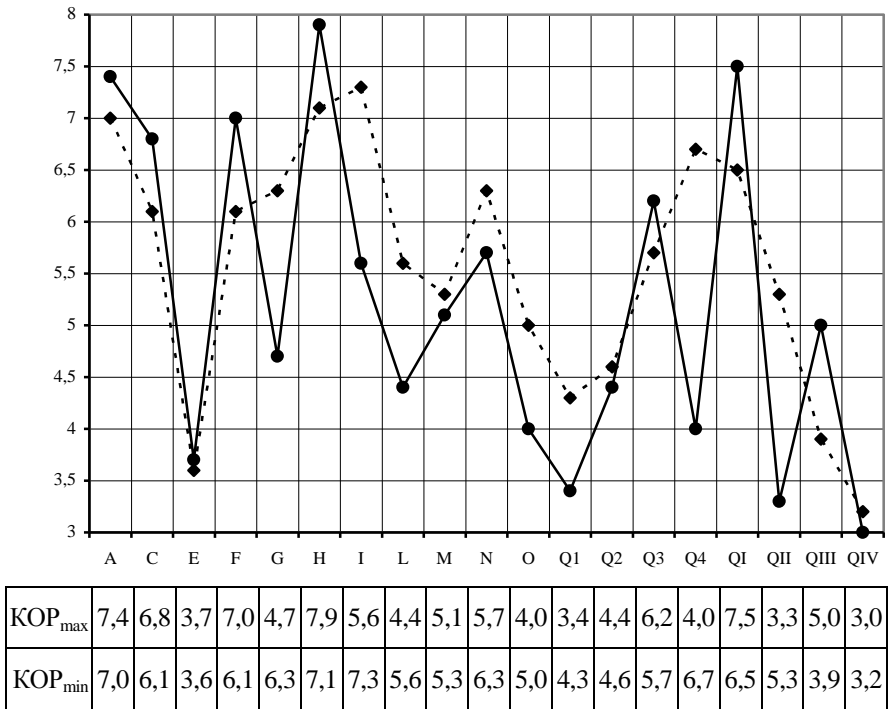
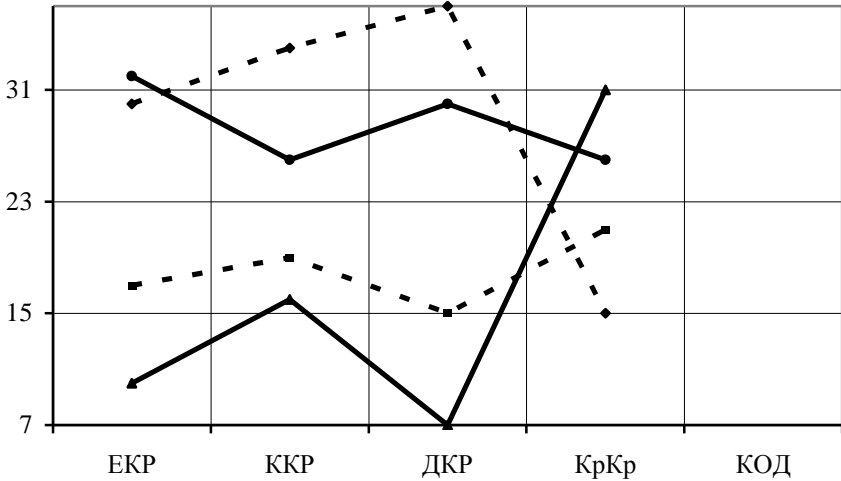


Рис. 2. Профіль показників особистісних факторів за методикою Р.Кеттелла у групах з максимальною та мінімальною вираженістю загального показника схильності до ризику (KOP). Примітка: KOPmax; KOPmin

Група людей, в яких максимально виражена схильність до ризику (KOP-max), характеризується: сміливістю, авантюриністю, товариськістю, безпечністю (H⁺); емоційною стабільністю (Q_{II}⁺); екстраверсією, вони добре контактують та підтримують соціальні контакти (Q_I⁺); цим людям характерна доброта, сердечність, схильність до спілкування (A⁺); вони не довіряють авторитетам, легко змінюють свою точку зору, мають позитивне відношення до нових ідей (Q_I⁺). Крім того, такі люди імпульсивні, не розуміють небезпечності.

Представники групи з мінімальною вираженістю схильності до ризику, (KOP-min) характеризуються: емоційною нестійкістю, нездатністю контролювати свої емоції, відсутністю відповідальності (C). Такі особи почувають себе втомленими, і нездатними подолати життєві труднощі (Q_{IV}⁻). Їм притаманна покірність (E⁻), що виявляється в залежності від інших людей, такі люди потребують підтримки та шукають її у соціумі, схильні орієнтуватися на групові норми. Крім того, вони боязкі (H) та чутливі.

В якості чинника, що обумовлює структуру схильності до ризику була обрана емоційність. На рис 3. представлені профілі показників схильності до ризику у осіб з моноmodalним типом емоційності.



	Р	32	26	30	26	29
	Г	30	34	37	15	34
	С	10	16	7	31	11
	П	17	19	15	21	17

Рис.3 Профілі показників схильності до ризику у осіб з моноmodalним типом емоційності.

Під час вивчення індивідуально-типових особливостей схильності до ризику у осіб с моноmodalними емоційними диспозиціями (домінування однієї модальності), було встановлено: профілі схильності до ризику представників типів Р (домінування емоції «радість») і Г (домінування гніву) розташовані в додатному полюсі, що свідчить про загальну тенденції до ризику, на відміну від представників групи С (домінування страху) і П (схильність до печалю).

Можна пояснити індивідуальні відмінності осіб з різною емоційною диспозицією, що виявляється у якісній специфіці схильності до ризику. Домінування емоцій з додатним знаком (радість) сприяє активним проявам показників схильності до ризику; домінування емоцій з від'ємним знаком (страх, печаль) гальмує ці прояви. Відомо, що емоції різної якості відрізняються між собою відношенням до об'єкту, що відображує знак домінуючих емоцій: радість має додатний знак (+), що означає позитивне ставлення до об'єкту, активну з ним взаємодію, та спрямованість на об'єкт;

гнів має від'ємний знак (-), що виявляється в негативному ставленні до об'єкту, але активною з ним взаємодією, та спрямованістю на нього (взаємодія і спрямованість схожа з радістю); страх - негативне ставлення до об'єкту, пасивна з ним взаємодія, та спрямованість від нього; печаль – нейтральне або негативне ставлення до об'єкту, пасивна з ним взаємодія, та спрямованість від нього (В.Д. Небиліцин, А.Є. Ольшанникова, О.П. Саннікова, О.Я. Чебикін та ін)..

Отже, якість емоцій визначає відношення суб'єкта до того, що віддзеркалюється, відношення до навколишнього світу, глобальні форми взаємодії з навколишньою дійсністю, а значить і деякі параметри активності, що виявляються у схильності до ризику.

Одержані факти в сукупності дозволяють розглядати емоційність як індивідуально-типологічні чинники схильності до ризику, яка розглядається на рівні якісних характеристик.

Висновки

1. Аналіз теоретико методологічної літератури показав, що проблема схильності до ризику є актуальною, проте у сучасній психології дане поняття не є достатньо визначеним. Відповідно до мети і завданням дослідження розробка проблеми велась у двох напрямках. Перший пов'язаний з необхідністю концептуалізації феномену, що вивчається, пошуку його структурних компонентів, та детермінант, що впливають на індивідуально-типологічні його прояви. Другий напрямок спрямований, на теоретичне визначення спектру властивостей особистості, які закономірно пов'язані з показниками схильності до ризику і супроводжують їх прояви.

2. В межах першого напрямку схильність до ризику або ризикованість розглядалася в контексті континуально-ієрархічного підходу. Згідно означеного підходу, як властивість особистості, ризикованість специфічно виявляється на всіх структурних рівнях. На даному етапі дослідження вивчаються формально-динамічні характеристики схильності до ризику, що представлені компонентами, які відображають особливості виникнення і перебігу ризикових реакцій (процесуальність) і якісними.

3. Встановлено, що якісні показники схильності до ризику відображають психологічну сутність означеного феномену яка виявляється у прагненні до ризику і відрізняються характером емоційних переживань, пов'язаних з ризиком (емоційний компонент); наявністю, а не змістом думок, роздумів, суджень, міркувань, що пов'язані з ризиком (когнітивний компонент); проявами схильності до ризику в емоційній експресії, в висловлюваннях, в ризикових діях (конативний компонент); проявами психічної активності спрямованої на самоконтроль і саморегуляцію (контрольно-регулятивний компонент).

4. Для діагностики якісних показників схильності до ризику згідно з правилами психометрики розроблено в співавторстві психодіагностичну методику, апробація якої показала достатню ступінь її надійності і валідності.

Для діагностики формально-динамічних показників схильності до ризику була адаптована процедура «Розміщення себе на шкалі ризику».

5. Теоретично обґрунтовано і емпірично доведено існування зв'язків із такими властивостями особистості, як імпульсивність, рефлексивність, тривожність, емоційність, товариськість, комунікативна креативність, соціальна адаптивність, з локусом контролю (екстернальністю, інтернальністю) та ін. Застосування факторного аналізу дозволило згрупувати простір показників взаємопов'язаних зі схильністю до ризику.

6. За допомогою якісного аналізу виділено групи осіб (типи) з домінуванням одного із компонентів схильності до ризику, а саме: емоційного, когнітивного, конативного, контрольно-регулятивного. Такий підхід дозволив вивчити індивідуально-психологічні особливості проявів схильності до ризику, що виявляється у специфіці пов'язаних з нею рис особистості.

7. Доведено, що будучи стійкою властивістю індивідуальності, емоційність виступає в ролі системно утворювального фактора стосовно індивідуальної структури схильності до ризику. Підтверджена гіпотеза про конституючий вплив емоційності на індивідуальну структуру схильності до ризику. Якісні особливості емоційності, а саме ступінь домінування кожної модальності й своєрідність їх поєднань (типи, диспозиції) визначають специфіку показників схильності до ризику.

8. Відзначається, що дане дослідження не охоплює все коло актуальних питань, що стосуються проблеми схильності до ризику, співвідношення її показників з широким колом властивостей особистості. У цьому зв'язку важливим є дослідження змістового рівня схильності до ризику, тобто тих її аспектів, які виявляються в системі цінностей особистості, при ухваленні відповідальних рішень.

Основні положення дисертації відображено в таких публікаціях:

1. Быкова С.В. Локус контролю и склонность к риску / С.В. Быкова // Наука і освіта. - 2004. - № 8-9. - С.14-16.

2. Быкова С.В. Схильність до ризику та відповідальність у різних сферах життєдіяльності / С.В. Быкова // Наука і освіта. - 2007. - №8-9. – С.12-16.

3. Быкова С.В. Психологічна діагностика стійкої схильності до ризику: апробація оригінальної методики / Быкова С.В., Саннікова О.П. // Проблеми гуманітарних наук. Наукові записки Дрогобицького державного педагогічного університету імені Івана Франка. - 2008. – №19. Психологія. – С. 4-15.

4. Быкова С.В. Особливості товариськості у осіб з різною вираженістю схильності до ризику / С.В. Быкова // Науковий вісник ПДПУ ім. К.Д.Ушинського. – 2008. - №10-11. – С.143-149.

5. А.с. Тест-опитувальник «Якісних компонентів схильності до ризику» / Быкова С.В., Саннікова О. П. - № 24519; заявл. 22.05.2008 р.

6. Быкова С.В. Психологический портрет рискогенного менеджера

/С.В.Быкова // Гриневецкий С.Р., Кивалов Г.Ф. и др. Развитие личности современного менеджера. Учебное пособие. – К.–Одесса: СМІЛ, 2007. – С. 238-244

7. Быкова С.В. Риск и принятие решений / Быкова С.В., Санникова О.П., Санников А.И.: учебн. пособие. – Харьков: ООО (Алекс+), 2007. – 60 с.

8. Быкова С.В. Склонность к риску / С.В.Быкова: матеріали Міжнародної наук.-практ. конф. молодих науковців [«Психологія сучасності: наука і практика»], (Одеса, 27 грудн. 2003 р.) / М-во освіти і науки України, ПДПУ ім. К.Д.Ушинського. – Одеса, 2003. – С. 127-128.

9. Быкова С.В. Психологические состояния и склонность к риску / С.В.Быкова: матеріали студентської наук.-практ. конф. [«Дні науки»], (Одеса, 27 -28 квітн. 2005 р.) / М-во освіти і науки України, ПДПУ ім. К.Д.Ушинського. – Одеса: ОРІДУ НАДУ, 2005. – С. 69-71.

10. Бикова С.В. Співвідношення показників прийняття рішень і ризику / С.В.Бикова: матеріали всеукр. наук.-практ. семінару [«Проблеми психолого-педагогічного супроводу підготовки фахівців у вищій школі»], (Одеса, 22 грудн. 2006 р.) / М-во освіти і науки України, ПДПУ ім. К.Д.Ушинського. – Одеса: СМІЛ, 2006. – С.61– 63.

11. Бикова С.В. Схильність до ризику, як професійна якість підприємця / С.В.Бикова: матеріали міжнар. наук.-практ. конф. [«Розвиток особистості професіонала в умовах соціально – освітніх трансформаціях суспільства: теорія і практика»], (Одеса, 7-8 травн. 2007 р.) / М-во освіти і науки України, ПДПУ ім. К.Д.Ушинського. – Одеса: СМІЛ, 2007. – С.10-14.

12. Бикова С.В. Соціальна адаптивність схильних і не схильних до ризику осіб / С.В.Бикова: Матеріали науково-практичної конференції студентів та молодих вчених [«Психологічні проблеми сучасності»], (Львів, 2008 р.) / М-во освіти і науки України, Львівськ. нац. ун-т ім. І.Франка. – Львів, 2008 – С.9 – 12.

АНОТАЦІЯ

Бикова С.В. Індивідуально-типологічні особливості схильності до ризику. – Рукопис.

Дисертація на здобуття наукового ступеня кандидата психологічних наук за спеціальністю 19.00.01 – загальна психологія, історія психології. – Південноукраїнський державний педагогічний університет імені К.Д.Ушинського, Одеса, 2008.

У цьому дослідженні представлений теоретичний та емпіричний аналіз феномену схильності до ризику. В дисертації схильність до ризику (ризикованість) розглядається, як стійка інтегральна багатокомпонентна якість особистості. Структура схильності до ризику представлена в роботі в рамках континуально-ієрархічного підходу.

Експліковано та описано компонентний склад формально-динамічних характеристик (потреба ризикувати, стійкість ризик-риси, широта, діапазон

проявів активності в ризику, імпульсивність, чутливість до ризикогенних ситуацій, легкість виникнення ризикованості, ініціативність. Якісний склад показників представлений: емоційними, когнітивними, поведінковими, контрольно-регулятивними компонентами. Індивідуально-типологічні особливості схильності до ризику обумовлені комбінацією його показників.

Теоретико-методологічне осмислення феномену схильності до ризику передбачало його розгляд в системі властивостей особистості, що закономірно пов'язані з його показниками.

В результаті якісного аналізу було досліджено індивідуально-типологічні особливості схильності до ризику.

Доведено, що емоційність є однією з детермінант індивідуально-типологічних проявів схильності до ризику, що обумовлено психологічною сутністю, яка міститься в емоціях кожної модальності.

Ключові слова: схильність до ризику, формально-динамічні та якісні компоненти, тип схильності до ризику, емоційність, тип емоційності.

АННОТАЦИЯ

Быкова С.В. Индивидуально-типологические особенности склонности к риску. – Рукопись.

Диссертация на соискание ученой степени кандидата психологических наук по специальности 19.99.01 – общая психология, история психологии. Пивденноукраинский государственный педагогический университет им. К.Д.Ушинского, Одесса, 2008.

В данном исследовании представлен теоретический и эмпирический анализ феномена склонности к риску. В диссертации склонность к риску (рискованность) рассматривается, как устойчивое интегральное, полеконпонентное свойство личности. Структура склонности к риску представлена в работе, в рамках континуально – иерархического подхода. Эксплицировано и описано компонентный состав формально – динамических (потребность рисковать, устойчивость риск–черты, широта, диапазон проявлений активности в риске, импульсивность, чувствительность к рискогенным ситуациям, легкостью возникновения рискованности, инициативность. Качественный состав показателей представлен: эмоциональным, когнитивным, поведенческим, контрольно – регулятивным компонентами. Индивидуально-типологические особенности склонности к риску обусловлены комбинацией его показателей, которые презентуют когнитивный, поведенческий, контрольно – регулятивный компоненты.

Согласно правилам психометрики в соавторстве разработан комплекс психодиагностических процедур, предназначенный для исследования формально – динамических и качественных показателей склонности к риску. Апробация «Тест–опросника качественных показателей склонности к риску показала высокую степень надежности и валидности, что позволяет

использовать его не только в научных, но и в практических целях.

Теоретико-методологическое осмысление феномена склонности к риску предполагало рассмотрение его в системе свойств личности, закономерно связанных с его показателями. В результате корреляционного анализа выявлены связи между качественными показателями склонности к риску и показателями социальной адаптивности, коммуникативной креативности, общительности, локусом контроля, факторами личности (по Р.Кэттеллу и FPI), рефлексивности, импульсивности, эмоциональности.

В результате качественного анализа были изучены индивидуально-психологические особенности склонности к риску. Установлено, что лицам с определенным типом склонности к риску, свойственна определенная специфика социальной адаптивности, коммуникативной креативности, общительности, локуса контроля, факторов личности (по Р.Кэттеллу и FPI), рефлексивности, импульсивности.

Доказано, что эмоциональность является одной из детерминант индивидуально-типологических проявлений склонности к риску, что обусловлено психологической сущностью, которая содержится в эмоциях каждой модальности.

Ключевые слова: склонность к риску, формально-динамические и качественные компоненты, тип склонности к риску, эмоциональность, тип эмоциональности.

SUMMARY

Bykova S.V. Individually-typical features of propensity to risk. – Manuscript.

Dissertation to qualify for the Candidate of Psychological Science academic Degree in speciality – 19.00.01 – general psychology, history of psychology. – South-Ukrainian State Pedagogical University, Odessa, 2008.

The research presents theoretical and empirical analysis of propensity to risk phenomenon. In the dissertation propensity to risk (riskiness) is considered as a stable integral, multi-componential quality of personality. The structure of propensity to risk is presented in the framework of continual-hierarchical approach. The component structure of formally-dynamic features (need to risk, stability of a risk-feature, breadth, range of displays of activity in risk, impulsiveness, sensitivity to risky situations, ease of occurrence of riskiness, initiative) is explicated and depicted. The qualitative structure of parameters is presented; emotional, cognitive, behavioral, components of control and regulation. Individually-typical features of propensity to risk are caused by a combination of its parameters.

Theoretical-methodological judgement of propensity to risk phenomenon assumed its consideration in system of properties naturally connected with its parameters.

As a result of the qualitative analysis individually-typical features of

propensity to risk have been studied. It is proved, that emotionality is a determinant of individually-typical displays of propensity to risk that is caused by psychological essence, which contains in emotions of each modality.

Key-words: propensity to risk, formally-dynamical and quality indicators of propensity to risk, type of propensity to risk, emotionality, type of emotionality.