



# **АКТУАЛЬНІ ПРОБЛЕМИ ПСИХОЛОГІЇ ОСОБИСТОСТІ : ТЕОРІЯ, ДОСВІТ, ПРАКТИКА**

## **МАТЕРІАЛИ**

Всеукраїнської науково-практичної конференції  
(28-29 квітня 2022 р., м. Одеса, Україна)

МІНІСТЕРСТВО ОСВІТИ І НАУКИ УКРАЇНИ  
Державний заклад  
ПІВДЕННОУКРАЇНСЬКИЙ НАЦІОНАЛЬНИЙ ПЕДАГОГІЧНИЙ  
УНІВЕРСИТЕТ імені К. Д. УШИНСЬКОГО (м. Одеса)  
КАФЕДРА ЗАГАЛЬНОЇ ТА ДИФЕРЕНЦІАЛЬНОЇ  
ПСИХОЛОГІЇ СОЦІАЛЬНО-ГУМАНІТАРНОГО  
ФАКУЛЬТЕТУ

# **АКТУАЛЬНІ ПРОБЛЕМИ ПСИХОЛОГІЇ ОСОБИСТОСТІ : ТЕОРІЯ, ДОСВІТ, ПРАКТИКА**

## **МАТЕРІАЛИ**

Всеукраїнської науково-практичної конференції  
28-29 квітня 2022 року

Одеса

ФОП Белий А.Є.  
2022

УДК 159.9: 37.015.3

ББК 88.4

А 43

Друкується згідно рішення Вченої ради Соціально-гуманітарного факультету Державного закладу «Південноукраїнський національний педагогічний університет імені К. Д. Ушинського» (Протокол № 6 від 17.02.2022 р.)

**Актуальні проблеми психології особистості :**  
А 43 **теорія, досвіт, практика :** Матеріали Всеукраїнської науково-практичної конференції (28-29 квітня 2022 р.). / відп. ред. О. П. Саннікова. Одеса :ФОП Бєлий А.Є., 2022. 168 с.

ISBN 978-617-7757-40-4

#### **Редакційна колегія**

- Саннікова О. П. – *доктор психологічних наук, професор, завідувач кафедри загальної та диференціальної психології; відповідальний редактор;*
- Василенко І. В. – *кандидат психологічних наук, доцент кафедри загальної та диференціальної психології;*
- Меленчук Н. І. – *кандидат психологічних наук, старший викладач кафедри загальної та диференціальної психології;*
- Санніков О. І. – *доктор психологічних наук, професор кафедри теорії та методики практичної психології.*
- Кривдик В. Г. – *здобувач другого (магістерського) рівня вищої освіти.*

Матеріали збірника містять результати теоретико - емпіричних досліджень, що здобуті в процесі науково-дослідної роботи студентів, аспірантів та науковців, які навчаються і працюють у закладах освіти України.

Для студентів, аспірантів, молодих науковців, психологів, педагогів та широкого кола зацікавлених осіб.

За зміст та помилки, що можуть зустрічатися в тексті статей, несуть відповідальність автори.

ISBN 978-617-7757-40-4

© Університет Ушинського, 2022

Інституту психології ім. Г.С.Костюка АПН України. К., 2004. Т.VII. Вип. 3. С. 15-27.

2. Барко В. І., Бойко О. В., Литвиненко Е. С. Інформаційний poradnik з питань формування прихильності до здорового способу життя і безпечної поведінки серед військовослужбовців та працівників правоохоронних органів: [практ. посіб.]. Київ : К.І.С., 2008. 142 с.

3. Гриневич І.І. Сутність здорового способу життя: історично-педагогічний аналіз проблеми // Наукові записки. Психолого-педагогічні науки. Ніжин, 2001. № 1. С. 92-99.

4. Забезпечення психологічного здоров'я працівників Національної поліції України: навчально-методичний посібник / Остапович В. П., Барко В. І., Кирієнко Л. А., Пампура І. І., Барко В. В.; за ред. д-ра юрид. наук, проф. В. О. Криволапчука. Київ : ДНДІ МВС України, 2019. 168 с.

5. Козлов А. В. Структура психологического здоровья: психосемантический подход // Вісник Харківського національного університета. Серія: Психологія. 2011. № 937. С. 130-133.

6. Коцан І. Я. Психологія здоров'я людини / І. Я. Коцан, Г. В. Ложкін, М. І. Мушкевич. Луцьк : РВВ «Вежа» Волин. нац. ун-ту ім. Леси Українки, 2009. 316 с.

7. Психологічне забезпечення психічного і фізичного здоров'я: Навч. посіб.: М.С. Корольчук, В.М. Крайнюк, А.Ф. Косенко, Т.І. Кочергіна; заг. ред. М.С. Корольчука. К.: ІНКОС, 2002. 272 с.

8. Родіна Н. В. Психологія копіне-поведінки: системне моделювання: дис. ... докт. психол. наук : 19.00.01. К., 2012. 504 с.

УДК 159.9

## **ДЕТЕРМІНАНТИ СПЕЦИФІЧНИХ ПРОЯВІВ АГРЕСИВНОСТІ ПРОФЕСІОНАЛА**

**Санніков О. І.**

доктор психологічних наук, професор  
кафедри теорії та методики практичної психології,  
Університет Ушинського

**Гайворонський В. А.**

здобувач другого (магістерського) рівня вищої освіти,  
Університет Ушинського

**Анотація.** Соціально-політичні й економічні проблеми сучасного суспільства багато в чому визначають зростання людської агресивності. Ця тенденція по різному проявляється на різних рівнях соціальної структури суспільства, що вимагає не тільки невідкладних розв'язків і практичних кроків по зниженню агресивних проявів, але й обґрунтовує доцільність визначення й вивчення причин агресивності особистості. Теоретичні узагальнення показали, що феномен агресії розглядається в рамках певних підходів, які зложилися як у психології, так і в інших наукових дисциплінах, у різних областях знання, при цьому увагу спрямовують не стільки на деструктивних, скільки на конструктивних проявах агресії людини. У роботі основна увага була спрямована на аналіз та оцінку використання матеріалів досліджень, узагальнення результатів яких дозволило виділити найбільш часті причини проявів агресивності особистості. У цілому відзначається наявність декількох широких груп чинників, які спричинені як зовнішніми, так і внутрішніми характеристиками, такими як складні умови життєдіяльності, особливості професійного розвитку, професійно важливі властивості фахівця, особистісні й ситуаційні особливості тощо.

**Ключові слова:** агресія, чинники агресії, особистість, агресивність, чинники агресивності.

**Актуальність проблеми.** Одна із самих актуальних і злободенних соціальних проблем сьогодення – це зростання агресивності в представників більшості вікових груп суспільства, різних верств населення й інших. Ця тенденція, на жаль, проявляється в глобальному масштабі у вигляді війн, антропогенних катаклізмів, терористичних актів та ін. Перед людством у цілому й науковим співтовариством зокрема, виникає проблема, яка вимагає термінових розв'язків по зменшенню агресивних проявів особистості, що робить доцільність визначення причин агресії. Отже, мета цього дослідження – виявити й описати основні чинники й джерела агресивності сучасного професіонала.

**Аналіз сучасних досліджень.** На думку психологів, питання підвищення агресивності сучасної особистості й суспільства стає більш гострою й актуальною проблемою. Культ успіху особистості, виражені трансформаційні процеси, економічна й політична нестабільність у світі, створюють умови для переживання людиною сильних стресових впливів. Як наслідок, при емоційній нестійкості люди все частіше

попадають як у депресивні, так і в агресивні стани. Агресивність старших впливає на молоде покоління, тому що сильно заражає своєю енергетикою. І багато в чому це не дивно, оскільки поведінка дорослих людей у період формування й розвитку особистості є для них еталоном і зразком наслідування (Дмитрієва, Карпович, 2015). Високий рівень агресивності може негативно впливати на особистість професіонала, взаємини з колегами, на розвиток фахівця, успішність діяльності тощо. Агресивність особистості виражається здатністю до агресії, яка може стати причиною виробничих конфліктів. Саме тому вивчення агресивності важливо як для нагромадження професійного досвіду, так і для розв'язку даної наукової проблеми.

*Теоретичні узагальнення досліджень агресивності особистості показали, що це явище розглядається в руслі підходів, що склалися, кожний з яких у своїй основі представляє оригінальну інтерпретацію агресивності або агресії (Качмар, 2016). Так, до теперішнього часу склалися й відокремилися інстинктивний (З. Фрейд, К. Лоренц); біологічний підхід (В. Гесс, Р. Джейкобс, С. Мідник, Д. Олдс); когнітивний підхід (Л. Берковиц, Л. Эрон, Д. Зилманн, Л. Хиусманн); розгляд агресивності як фрустрації (Дж. Доллард, Л. Оук, Н. Міллер); соціально-психологічний підхід (А. Бандура, А. Басс, Р. Берон і Д. Ричардсон, Б. Крейгу). Прояви агресії й агресивної поведінки зацікавили багатьох вітчизняних і закордонних учених, таких як Л. Берковиц, Г. Бреслав, В. Гульдан, С. Жабокрицький, Н. Міллер, А. Реан, Л. Семенюк, Е. Фромм та інш.*

*Як уважав Л. Берковиц, агресивність – це властивість особистості, яка є провісником емоційного стану агресії й виявляється в гніві, роздратуванні й злості (Берковиц, 2001). За агресивною поведінкою стоїть особливого роду мотив, який одержав назву «мотив агресивності». Дослідники аналізують різні точки зору про походження агресивної поведінки й описують мотиваційні тенденції, пов'язані з агресивною поведінкою. Більшість учених визначає агресивність як відносно стійку властивість особистості, яка проявляється в готовності до агресивних дій; це схильність діяти агресивно й ворожо. Під агресією звичайно розуміють окремі агресивні дії й учинки. Агресивна поведінка – форма цілеспрямованої деструктивної поведінки, яка суперечить нормам і правилам існування людей у суспільстві, націлена на розв'язок особливого завдання – нанесення шкоди об'єктам нападу (Мойсеєва, 2011). Значний внесок у вивчення агресивності зробив К. Ізард (1999). Він проаналізував і узагальнив різні експериментальні*

данини й теоретичні концепції по проблемі агресивності, описав вплив емоції гніву на прояв агресії, а також з'ясував відмінності між ворожістю й агресією.

Однак агресивність як властивість особистості сама по собі не є обов'язковим показником соціальної небезпеки людину, яка її проявляє. Деякою мірою це пояснюється тим, що зв'язок між агресією й агресивністю особистості не жорстко детермінований, агресія як психологічне явище в моральному сенсі нейтральна, оскільки може привести як до схвалюваного в соціальному плані, так і до протиправної поведінки. Недарма підкреслюються два полюси реалізації цього явища. З одного боку, агресивність сприяє досягненню успіху, проявляється в готовності до прориву, у наполегливості й безстрашності перед труднощами на шляху досягнення успіху, а з іншого боку, вона виражається в суб'єктивній тенденції до ворожої поведінки й спрямована на повне або часткове придушення волі іншого, стримування дій інших, керування ними, аж до заповідання їм шкоди або страждань (Кириєнко, 2016).

Відзначимо, що в психології проблема агресивності розглядається як у деструктивному, так і в конструктивному аспектах, поєднує в собі виділення, вивчення й аналіз як внутрішніх, так і зовнішніх впливів на агресивну особистість. Порівняння фактографічної інформації різних напрямків, підходів і авторських концепцій дозволяє коректно піддавати аналізу найбільш значимі причини агресивності професіонала. Зокрема, у роботі А. А. Кириєнко встановлено, що в осіб егоїстично-агресивного типу й агресивної орієнтації агресивна поведінка визначається агресивністю як властивістю особистості; прояву агресивності сприяє ворожість (в осіб з агресивною спрямованістю найвищий рівень ворожості), низький рівень виразу почуття провини, агресивно-директивний стиль взаємин. Автор показує, що в структурі агресивності в осіб егоїстично-агресивної орієнтації домінують у поведінці фізична й вербальна агресія, в осіб агресивної орієнтації – фізична, вербальна агресія й підозрілість (там само).

Одним з істотних чинників, який багато в чому підтримує агресивні тенденції й прояви, є спрямованість особистості на прийняття відповідальності на себе або перекладання відповідальності на інших, так званий локус контролю.

Поняття локусу контролю в його сучасному трактуванні було введено в психологію представником біхевіоризму Джуліаном Роттером (Rotter, 1966). Він відзначав, що існує континуум, крайніми крапками якого є індивіди з яскраво вираженими зовнішніми або внутрішніми стратегіями атрибуції. Більшість людей займає проміжні позиції між цими крайніми крапками. Згідно того, яку

позицію займає в континуумі індивід, йому приписується відповідне значення локусу контролю. Локус контролю особистості розуміється як схильність особистості бачити джерело керування своїм життям або переважно в зовнішньому середовищі, або в самому собі. Слідом за Дж. Роттером прийнято розглядати два типи локусу контролю: інтернальний та екстернальний.

Інтернальний тип локусу контролю передбачає приписування відповідальності за події, які відбуваються в житті людини, собі, пояснюючи це своїм характером, здатностями. Екстернальний тип локусу контролю характеризується схильністю приписувати відповідальність зовнішнім факторам: іншим людям, долі, випадковості, навколишньому середовищу. Таким особам властиві виражені самозахисні реакції й механізми за типом «агресія й напад». У багатьох дослідженнях встановлено, що інтернали більш певні у собі, більш спокійні й доброзичливі, більш популярні (Heaven, 1988; Lipp, and others, 1968). Опубліковано дані, які свідчать про те, що екстерналів відрізняють підвищена тривожність, стурбованість, менша терпимість до інших, і підвищена агресивність, конформність, менша популярність (Бажин, Гольнікіна, Эткінд, 1984; Tolor, Reznikoff, 1967). Крім того, підтвержені дослідження, які свідчать про більшу схильність екстерналів до обману й здійсненню аморальних учинків (Знаків, 2005). Відомі експериментальні дані, які вносять корективи в існуючі уявлення про зв'язок локусу контролю з деякими особливостями особистості. Зокрема, у дослідженні D. Lester (1988) результати не підтверджують гіпотезу про зв'язок депресії із зовнішнім локусом контролю. Напроти, отримані дані свідчать про стійкий зв'язок екстернальності з гнівом і агресією, ніж з депресією.

Узагальнюючи короткий теоретичний аналіз літератури з проблеми, прийmemo два робочі поняття – агресії й агресивності особистості. Агресія у цій роботі розуміється як специфічна форма дій людини, яка характеризується застосуванням сили щодо іншої людини або групи осіб, нанесенням фізичної або психологічної шкоди й породжується потребою самоствердження, прагненням до досягнень, а також захисту від дій, які нав'язують особистості. Агресивність розглядається як властивість особистості, яка виражається в схильності й готовності до агресивних дій у процесі реалізації власних цілей.

**Мета цієї публікації** є виклад результатів теоретико-емпіричного дослідження агресивності осіб з різним типом локалізації контролю.



**Результати та їх обговорення.** На основі аналізу літератури був сконструйований комплекс взаємодоповнюючих методик у складі: «Опитувальник рівня суб'єктивного контролю» Дж. Роттера (Єлисеєв, 2017); «Опитувальник дослідження рівня агресивності» А. Басса, А. Даркі (Фетискин, Козлов, Мануйлов, 2002); «16-PF особистісний опитувальник» Р. Кеттелла (Єлисеєв, 2017). У дослідженні взяло участь 47 обстежених у віці 23-47 років – магістранти ДЗ «Південноукраїнський національний педагогічний університет імені К. Д. Ушинського».

Згідно з поставленою метою, був здійснений кількісний (кореляційний) аналіз даних за допомогою комп'ютерної програми IBM SPSS Statistics 23.0.

Розглянемо результати кореляційного аналізу між показниками локусу контролю й показниками агресивних реакцій за методикою А. Басса й А. Дарки. Отримані результати наведено в таблиці 1.

Таблиця 1.

**Значимі коефіцієнти кореляцій між показники локусу контролю й агресивних реакцій**

Локус контролю	Показники агресивних реакцій					
	ФА	ВА	НА	Рз	ПП	ІА
Екст	317*		437**	472**	327*	482**
Інтр		-458**	-343*	-423**	-348*	

Таблиця 1 (продовження)

Локус контролю	Фактори особистості (за Р. Кеттеллом)				
	С	Е	М	О	Q4
Екст	-407**	364*	334*	311*	357*
Інтр	407**	-364*	-334*	-311*	-357*

Примітка: 1) нулі й коми в таблиці не зазначені; 2) позначення \*\* – відображає значимість зв'язку на рівні  $p \leq 0.01$ ; позначення \* – на рівні  $p \leq 0.05$ ; 3) умовні позначення показників агресивних реакцій: ФА – фізична агресія, ВА – вербальна агресія, НА – непрямая агресія, Рз – роздратованість, Пд – підозрілість, ПП – почуття провини, ІА – індекс агресивності; 4) умовні позначки факторів: 3 (сила – слабкість «Я»), Е (домінантність – покірність), М (мрійність – практичність), О (схильність до відчуття провини –

*самопевненість), Q4 (напруженість – розслабленість); 4) умовні скорочення показників локусу контролю: Екст – екстернальність, Інтр – інтернальність.*

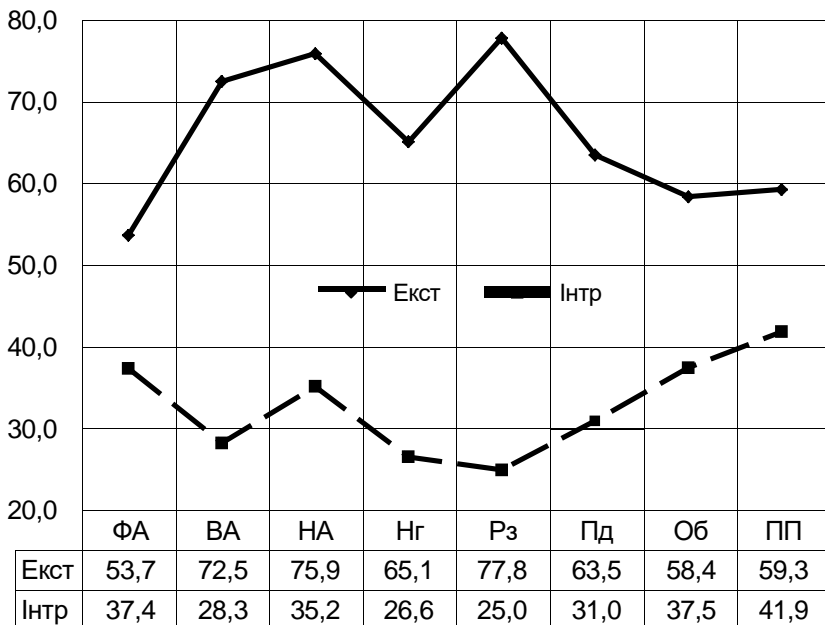
Аналіз табл. 1 свідчить про наявність додатних і від'ємних зв'язків між показниками локусу контролю, агресивних реакцій і факторами особистості.

Так, виявлені значимі додатні зв'язки показника Екст (екстернальність) з більшістю показників агресивних реакцій, а саме: з показниками НА (непряма агресія), роздратованість (Рз), індекс агресивності (ІА) на 1% рівні значимості; з показниками фізична агресія (ФА) і почуття провини (ПП) на 5% рівні значимості. Показник Інтр (інтернальність) виявляє від'ємні значимі зв'язки з показниками ВА (вербальна агресія), роздратованість (Рз) на рівні 1% рівні значимості; з показниками НА (непряма агресія) і почуттям провини (ПП) на 5% рівні значимості.

Аналіз даних указує на наявність додатних і від'ємних зв'язків між показниками локусу контролю й факторами особистості. Цікаво відзначити той факт, що показник Екст (екстернальність) виявив переважно значимі додатні зв'язки, а показник Інтр (інтернальність) – переважно значимі від'ємні зв'язки з факторами особистості (за методикою Р. Кеттелла). Так, показник Екст від'ємно пов'язаний з фактором С- (слабкість «Я») на 1% рівні значимості; додатно пов'язаний з факторами Е+ (домінантність), М+ (мрійність), О+ (схильність до відчуття провини), Q4+ (напруженість) на 5% рівні значимості. Крім того, установлені значимі додатні взаємозв'язки Інтр із фактором З+ (сила «Я») на 1% рівні значимості; а також від'ємні значимі зв'язки з факторами Е- (покірність), М- (практичність), О- (самопевненість), Q4- (розслабленість) – на 5% рівні значимості.

Виходячи з мети дослідження – вивчення специфіки агресивності залежно від рівня суб'єктивної локалізації контролю, за допомогою методу «асів» у вибірці обстежених було виділено дві групи осіб. Першу групу склали особи з домінуванням екстернального типу локусу контролю (Екст, 7 людей), іншу – особи з домінуванням інтернального типу локусу контролю (Інтр, 11 людей). Підставою для виділення груп були результати за методикою Дж. Роттера.

Для вивчення індивідуально-психологічних особливостей агресивності був використаний метод «профілів», який дозволив установити специфіку видів, форм агресії й особливості агресивності в представників кожної групи (Екст, Інтр). На рис. 1 надані профілі показників агресивних реакцій (за методикою Басса-Дарки) зазначених груп обстежених. На вісі абсцис (ОХ) розташовані показники агресивних реакцій, на вісі ординат (ОУ) – їх числові значення в процентілях.



**Рис. 1. Профілі показників агресивних реакцій груп осіб з різним типом локусу контролю (Екст, Інтр).**

Візуальний аналіз профілів свідчить про наявні відмінності між групами осіб, які вивчаються. Профілі розташовані дзеркально, що вказує на можливі відмінності за всіма показниками агресивності.

Для вивчення характеристик агресивних і ворожих реакцій у груп осіб з різним типом локусу контролю здійснимо ранжування показників агресивності за ступенем відхилення від середньої лінії ряду, що представлено в табл. 2.

Таблиця 2

**Ранжування показників агресивних реакцій в групах осіб з екстернальним та інтернальним локусом контролю**

Ранг	Група Екст	Група Інтр
1	Рз+ роздратованість	Рз- відсутність роздратованості
2	НА+ непряма агресія	Нг- відсутність негативізму
3	ВА+ вербальна агресія	ВА- відсутність вербальної агресії

*Примітка. Тут і далі: 1) показники зі знаком «+» розташовані в просторі додатних значень (вище 50 процентіля); зі знаком «-» – у просторі від'ємних значень (нижче 50 процентіля); 2) показники надані в порядку зменшення величини відхилення від середньої лінії ряду.*

Дані табл. 2 показують, що представникам групи осіб з домінуванням екстернального локусу контролю (Екст) характерна роздратованість (Рз+), непряма агресія (НА+), вербальна агресія (ВА+). Це свідчить про те, що зазначені особи виявляють готовність до прояву від'ємних почуттів при найменшому порушенні, їм властиві як палкість, так і брутальність (Рз+). Ці особи можуть проявляти агресію, яка опосередковано спрямована на інша особу, навіть якщо немає на кого її направити в цей момент часу (НА+). Їм характерне вираження від'ємних почуттів як через форму (крик, вереск), так і через зміст словесних відповідей (прокляття, погрози) (ВА+).

Представникам групи осіб з домінуванням інтернального локусу контролю (Інтр) характерні відсутність роздратованості (Рз-), негативізму (Нг-), відсутність вербальної агресії (ВА-). Це свідчить про те, що ці особи не схильні до прояву негативних почуттів у випадку виникнення незначного порушення, їм не властиві ні палкість, ні брутальність (Рз-). Представники цієї групи осіб не схильні до опозиційної манери в поведінці, не проявляють ні пасивного опору, ні активного опору проти звичаїв і законів (Нг-). Вони не виражають свої почуття за допомогою слів (ВА-). Особам з домінуванням екстернального локусу контролю (Екст) характерна наявність деструктивних тенденцій, переважно в сфері суб'єкт-об'єктних відносин, наявність негативних почуттів і оцінок людей і подій, на відміну від представників групи Інтр, для яких прояв цих якостей не характерний.

Використання методу «профілів» дозволило порівняти дані

особистісних факторів і сформувати портрети яскравих представників в обох групах (Екст, Інтр).

Особи з екстернальним локусом контролю (Екст) характеризуються схильністю до відчуття провини (ПРО+), що свідчить про домінування тривожно-депресивного настрою. Їм властиві самовпевненість, незалежність своєї думки, керування власними правилами поведінки, авторитарність (Е+). Вони характеризуються багатством і яскравістю емоційних проявів, природністю поведінки, готовністю до співробітництва, виявляють уважне ставлення до людей (А+). Представникам цієї групи характерно багата уява, фантазії, які орієнтовані лише на власні бажання (М+). Вони можуть бути занурено в себе, вітати в хмарах, не звертати уваги на повсякденні відносини й обов'язки. Їхня поведінка відрізняється ексцентричністю й своєрідністю. Високі оцінки по фактору напруженість (Q4+) свідчать про порушення, про незадоволеність прагнень. Такі люди стривожені, непосидючі, відчувають себе розбитими, стомленими, але не можуть залишитися без справи навіть в обстановці, яка сприятлива для відпочинку.

Представникам групи Інтр властиві сила «Я» (3+), несхильність до відчуття провини (ПРО-), розслабленість (Q4-), покірність (Е-), практичність (М-). Такі особистості емоційно дуже стійкі й соціально активні. Вони можуть бути витриманими, часто спокійні, їм властивий реалістичний погляд на речі, здатність управляти ситуацією й справлятися із труднощами, як звичайно шляхом запобігання або уникнення ситуацій (3+). Низькі оцінки за фактором (ПРО-) характерні для осіб задоволених життям, певних в успіху й своїх можливостях. Вони жваво відгукуються на всі події, які відбуваються, знаходять інтерес і новизну навіть у повсякденних дрібних справах. Низькі оцінки за фактором (Q4-) говорять, що на перший план в Інтр виступає слабкість або відсутність спонукань і бажань. Такі особи байдужі до удач, незворушні, заспокоєні, задоволені будь-яким станом справ, не прагнуть досягнень і змін. Разом з тим, такі особи не вірять у свої здатності, не вміють відстоювати власну точку зору, тому часто стають залежними (Е-). Низькі оцінки по факторі практичність (М-) також свідчать про врівноваженість, розсудливість. Такі особи добре опираються на значимі й

важливі речі, уміють тверезо оцінити як обставини, так і людей. Однак у несподіваних ситуаціях їм часто не вистачає уяви й винахідливості.

**Висновки.** Отримані результати дозволяють встановити наступне.

1. Спроекований комплекс методик забезпечує можливість вивчення особливостей агресивності в осіб з різним типом локусу контролю (Екст, Інтр). Взаємозв'язки показників локусу контролю, агресивності й факторів особистості дозволили виділити стійкий комплекс професійно важливих якостей. Підтверджена залежність індивідуальних особливостей прояву агресивності від виду локусу контролю.

2. Емпірично встановлено, що для представників групи Екст характерна наявність деструктивних тенденцій, переважно в сфері суб'єктно-об'єктних відносин, наявність негативних почуттів і оцінок людей і подій. Для таких осіб характерний високий рівень агресивності. Їм властива готовність до здійснення агресивних дій, вони проявляють емоції й переживання, які супроводжують агресивність, не вміють контролювати свої агресивні почуття, думки, установки й реакції.

3. Показано, що представники групи Інтр не схильні до прояву агресивних реакцій, до негативних почуттів, до негативної оцінки людей і подій. Вони відрізняються низьким рівнем агресивності. Не схильні до здійснення агресивних дій, не проявляють емоції й емоційні переживання, які супроводжують прояви агресивності й направляють свою активність на контроль над своїми агресивними емоціями, думками, установками й реакціями.

### **Література**

1. Берковиц Л. Агрессия: причины, последствия и контроль : [Електронний ресурс]. 2001. 196 с. URL : <https://cutt.ly/qNzOZn8>.

2. Дмитриева С. М., Карпович О. Б. Диагностика детерминант агрессии младших школьников как условие повышения компетентности специалиста. Конкурентоспособность в условиях глобализации: реалии, проблемы и перспективы : [Електронний ресурс]. 2015. С. 42-45. URL : <http://eprints.zu.edu.ua/19644>.

3. Кириенко А. А. Индивидуально-личностные особенности агрессивности подростков различных типов направленности личности : [Електронний ресурс]. 2016. 136 с. URL : <https://cutt.ly/LNzPwMj>.

4. Качмар О. В. Влияние социальной макро- и микросреды на проявление агрессивности личности. Гуманитарный вестник ЗДІА. 2016. № 66. С. 183-191.

5. Мойсеева О. Є. Психологія агресивності підлітків: автореф. дис. ... докт. психол. наук: 19.00.07. Київ, 2011. 42 с.

6. Тимошенко В. И. Агрессивное поведение: его сущность и причины. Вестник Министерства юстиции Украины. 2015. № 6 (164). С. 55-63.

7. Яковлева О. В. Причины агрессивного поведения младших школьников. Вестник Луганского национального университета имени Тараса Шевченко. 2015. № 1 (290). С. 296-302.

8. Heaven P. Locus of control and attitudes to authority among adolescents. *Pers. and Individ. Differ.* 1988. № 1. P. 181-183.

9. Lester D. Locus of control, anger and suicide. *Activ. new. super.* 1988. № 4. P. 315-316.

10. Lipp L., Kolsol R., James W., Randall H. Denial of disability and internal control of reinforcement. *Journ. of Consulting and Clinical Psychology*, 1968. Vol. 32. P. 72-75.

11. Rotter J. B. Generalized Expectancies for Internal Versus External Control of Reinforcement. *Psychological Monographs: General and Applied*. Vol. 80 (1), 1966. P. 1-28.

12. Tolor A., Reznikoff M. Relation between insight, repression-sensitisation, internal-external control and death anxiety. *Journ. of Abnormal Psychology*. 1967. P. 426-430.

УДК:159.923

## **СІМЕЙНЕ КОНСУЛЬТУВАННЯ ЯК ВИД ПСИХОЛОГІЧНОЇ ДОПОМОГИ**

**Меленчук Н. І.**

кандидат психологічних наук, старший викладач  
кафедри загальної та диференціальної психології,  
Університет Ушинського

**Анотація.** У статті розкривається питання психологічної допомоги сім'ям та особливості роботи сімейного консультанта. Звертається увага на поняття психологічного консультування, зокрема сімейного. Висвітлено загальний опис навчальної дисципліни «Сімейне консультування». Розкрито мету і завдання дисципліни, надано її короткий зміст. Зазначено, що вивчення